

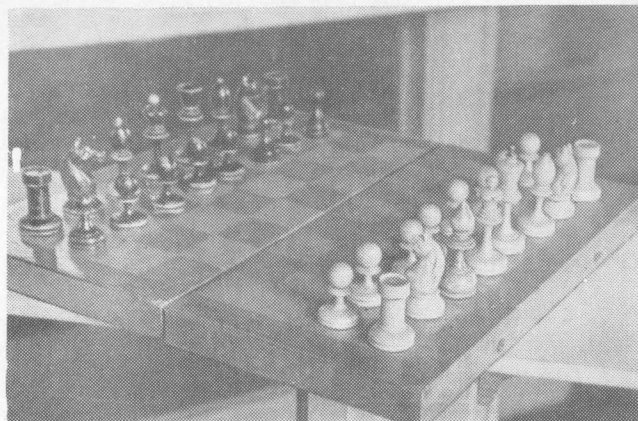
ШАХМАТЫ

1970



14

ШАХМАТЫ ПОДВОДНИКА



Среди многоэтажных белокаменных красавцев-зданий Севастополя есть маленький особнячок, куда непременно приходят гости города-героя. Это музей Краснознаменного Черноморского флота — летописец его боевой славы и доблести.

Значительное место отведено в музее революционному прошлому черноморцев, их мужеству в борьбе за власть Советов, отваге и массовому героизму в годы Великой Отечественной войны. Особенно многолюдно у стенда, где выставлены фотографии солдат, матросов и летчиков, отличившихся в боях за Крым.

... Не вернулся на базу! Как часто в лихую годину минувшей войны произносились эти горькие слова!...

Не вернулась на базу и подводная лодка под командованием капитан-лейтенанта С. Савина. 1 октября 1942 года в Бугазском заливе подводники обнаружили неприятельский транспорт с живой силой и техникой.

Подойти незамеченными было невозможно — мелководье! Но и нельзя пропустить вражеские резервы под Сталинград и Туапсе, где советские войска вели тяжелые оборонительные бои. И тогда принимается единственное в этой обстановке решение... «Атакую!» — полетела на базу последняя радио-

грамма... На воздух взлетел неприятельский транспорт водоизмещением более четырех тысяч тонн, потоплена канонерская лодка...

Живущий сейчас в Севастополе бывший командир подлодки Герой Советского Союза А. Кесаев, не раз сменявший Савина на боевых позициях, говорит: «Горько вспоминать о погибших. Особенно о тех, с кем связывала фронтовая дружба. Таким другом для меня был капитан-лейтенант Савин. После окончания в 1936 году в Ленинграде военного училища имени М. В. Фрунзе, он прибыл на Черное море и вскоре зарекомендовал себя знающим, умелым моряком, храбрым и мужественным офицером, которого все очень уважали и любили».

Савин принадлежал к великому племени шахматистов. Познакомившись еще в юности с этой игрой, он увлекался ею в годы учебы в школе и в военно-морском училище, и даже в годы войны.

Среди вещей героя-подводника, хранимых в музее, имеются принадлежавшие ему шахматы (вы видите их на снимке).

... Дни слагаются в месяцы, месяцы в годы. Пройдут десятилетия, века, но из памяти людей никогда не изгладятся имена тех, кто пожертвовал своей жизнью во имя их счастья.

14 (254)
1970
И Ю Л Ь

ИЗДАНИЕ КОМИТЕТА
ПО ФИЗИЧЕСКОЙ
КУЛЬТУРЕ И СПОРТУ
ПРИ СОВЕТЕ
МИНИСТРОВ
ЛАТВИЙСКОЙ ССР
И ШАХМАТНОЙ
ФЕДЕРАЦИИ ЛССР

Выходит с 1960 года

Главный редактор
А. ГИПСЛИС

Редакционная коллегия:
Н. ЖУРАВЛЕВ
(ответственный
секретарь),

В. КАНЕП,
В. КИРИЛЛОВ,
А. КОБЛЕНЦ
(заместитель
главного редактора),

А. ПАКАЛН,
З. ТРЕНКО,
Ф. ЦИРЦЕНИС,
Г. ШИЛИНЬШ,
А. ШМИТ.



ШАХМАТЫ

СОДЕРЖАНИЕ

А. Рошаль. Вечер встречи с чемпионом мира	2
Партии Лейденского турнира	5
А. Кловане. Международный женский турнир в Пиотркуве	7
Г. Гамрекели. Международный женский турнир в Белграде	10
Полуфиналы ВЦСПС	12
ТЕОРИЯ ДЕБЮТОВ. Б. Ларсен. Может быть, все-таки стоит играть защиту Филлидора?	14
ПАРТИИ И ФРАГМЕНТЫ. Филипп-Трингов. Примечания гроссмейстера М. Филипа	17
Эстрин-Корелов. Примечания мастера Я. Эстрина	18
Ритум — Томсон. Примечания мастера А. Витолиньша	19
КЛУБ ИНТЕРЕСНЫХ ВСТРЕЧ	20
НАШ ШАХМАТНЫЙ КАЛЕНДАРЬ. К 100-летию со дня рождения Г. Мароци	25
А. Лоцов. Портрет одной команды	26
НЕ ВИДЯ ПАРТНЕРА	28
На чемпионатах братских республик	30
КОМПОЗИЦИЯ	31
СРЕДИ КНИГ, ГАЗЕТ И ЖУРНАЛОВ	32
Шахматы подводника	II
ШАХМАТНЫЕ ВЕСТИ	III
КОНКУРС	IV



Борис Спаский:

«... Воспринимать
спортивную жизнь
такой, какая она
есть»

ПРЕДСЕДАТЕЛЬ правления ЦИК СССР гроссмейстер А. Котов, открывая вечер встречи с чемпионом мира, поздравил Б. Спаского с победой в Лейденском турнире и выразил уверенность в том, что шахматная корона находится в надежных руках. Сославшись на югославскую газету «Борба», Котов высказал предположение, что многие считают сейчас американца Р. Фишера наиболее опасным соперником Б. Спаского.

— Чтобы стать официальным противником чемпиона, американскому гроссмейстеру надо победить наших других лучших представителей. Но даже если это и произойдет, мы верим в силу Бориса Спаского.

Затем слово взял чемпион мира, который подробно рассказал о международном турнире в Лейдене.

Профессор Макс Эйве, победив в свое время Александра Алехина, дал опромный толчок развитию интереса к шахматам в Голландии. С тех пор здесь проведено множество перво-классных международных соревнований, в число которых теперь вошел и Лейденский турнир, посвященный 75-летнему юбилею местного шахматного общества.

Поначалу предполагалось организовать матч между М. Ботвинником и Р. Фишером. Американский гроссмейстер хотел играть до шести выигранных партий, а Ботвинник предложил играть 18 партий. Матч, таким образом, не состоялся, и было решено провести матч-турнир четырех, который удалось прекрасно и солидно организовать.

Популярности турнира во многом способствовало участие Михаила Моисеевича Ботвинника. Президент Общества СССР — Нидерланды часто бывает в Голландии. Играя там, Ботвинник обычно получает приветственные письма, цветы, его узнают на улицах.

У Ларсена в шахматном мире вообще опромное число болельщиков. Говорить об отношении к И. Доннеру на родине не приходится, тем более, что в этом турнире он очень порадовал соотечественников.

Чемпион мира подробно прокомментировал целый ряд партий и позиций из Лейденского матч-турнира. Особый интерес представляют высказанные им некоторые взгляды на шахматное творчество.

... — Сам я не разделяю, — сказал Спаский, — слишком высокой оценки моей игры, которую дал, в частности, в своем вступительном слове Александр Александрович Котов. Правда, я, пожалуй, играл более профессионально и более жестко, чем другие участники. Но иначе и нельзя при столь ровном составе, где трудно показывать игру, которую так любит широкая публика.

И вообще, шахматист, играя в турнире, должен избавляться от многих иллюзий, должен воспринимать спортивную жизнь такой, какая она есть. Я, например, всегда стараюсь довольно ровно относиться и к успеху, и к неудаче — это вещи одного порядка. Если шахматист может смирять свои эмоции после красивой победы или после разгромного поражения, то это дает ему возможность более твердо сражаться в дальнейшем. Но для этого надо иметь солидный опыт.

Для характеристики коротких матч-турниров весьма интересно признание Спаского, что уже в 8—9-м

турах он почувствовал страшную усталость. Он объяснил это тем, что в коротких соревнованиях (когда нет гроссмейстерских ничьих) весьма повышается удельный вес каждой отдельной партии, на нее уходит много нервной энергии. «Даже в своем 33-летнем возрасте я это чувствовал, — добавил Спаский. — Не представляю, как мог бы я лет в 50 играть с такой энергией и силой, с какой играет Ботвинник в свои 59 лет!»

Любопытно признание чемпиона мира и в том, что сейчас он чаще «исповедует» позиционные идеи Стейница, нежели чигоринские...

ЗАТЕМ чемпиону мира Борису Васильевичу Спаскому были заданы вопросы.

— Считаете ли вы последние результаты Фишера выдающимися?

— Не только я, но и все шахматисты считают Фишера выдающимся гроссмейстером, и очень приятно, что он вновь вернулся к шахматам, что он вновь играет и побеждает.

— Как вы относитесь к идее организации вашего матча с Фишером?

— Мне бы очень хотелось сыграть матч с ним. Но все разговоры о товарищеском матче вряд ли серьезны: играть матч чемпион мира должен именно за свое звание. Однако другие гроссмейстеры играют в системе ФИДЕ, тратят силы и нервы. И с моей стороны дать согласие на матч с кем-то, идущим в обход системы ФИДЕ, было бы довольно сомнительным в моральном отношении шагом. Я бы поставил в трудное положение своих коллег-гроссмейстеров.

— Каковы шансы Фишера в проходящем сейчас цикле розыгрыша первенства мира?

— Американская федерация с согласия одного из трех победителей своей зоны может предоставить место сильнейшему гроссмейстеру США. Ходят даже слухи, что П. Бенко за солидное вознаграждение готов уступить свое место. Если это произойдет, то Фишер будет иметь очень хорошие шансы. Однако многое будет за-

висеть и от того, как он приспособится к коротким матчам. А эти короткие матчи — дело довольно противное...

— Кто еще имеет шансы стать претендентом?

— Корчной, Ларсен, Петросян...

— Пожалуйста, несколько слов о «матче века».

— Перед началом соревнования большинство ожидало убедительной победы нашей команды. Оказалось, однако, что сборная команда избранных шахматистов мира выступила с опромным энтузиазмом, который легко объяснить желанием свалить, наконец, «советского колоessa». Команда наших противников была исключительно собранной, организованной, целеустремленной, дружной. В то же время в нашей команде ощущались определенные трения, связанные с распределением мест. Комитет физкультуры взял на себя инициативу, а целесообразнее это было решать самим участникам голосованием.

Обычно теперь говорят о первых четырех досках... Самым большим сюрпризом явился, конечно же, результат на 2-й доске. Трудно было предположить, что Фишер наберет 3 очка из 4 против Петросяна. Кстати, Фишер довольно мудро поступил, уступив 1-ю доску Ларсену (имевшему на это безусловное моральное право). Возможно, Фишер в душе надеялся, что я сумею убедительно победить Ларсена, и «наказат» таким образом датчанина. Но я играл не-

важно, впрочем, как и мой соперник (правда, он говорит, что выиграл хорошую партию у Штейна). Корчной действительно играл неуверенно. Я помню момент, когда у него была отложена партия с преимуществом. Но когда Корчной пошел на доигрывание, я просто как-то физически почувствовал, что он эту партию проигрывает. Я даже сразу же сказал это кому-то...

Словом, нашей команде удалось все-таки победить. И, учитывая все факторы подготовки и т. п., следует признать результат в «матче века» для советской сборной колоссальным успехом.

— Почему вы не играли последнюю партию в «матче века»?

— Я себя неважно чувствовал еще и перед второй партией. Должен заметить, что партии, которые удается выиграть хорошо, очень возбуждают, будоражат нервную систему. В третьей встрече долгое время я имел преимущество, старался изо всех сил, но так устал, что попал в цейтнот и мог сделать любой ход. Когда зевнул фигуру, то стало даже смешно...

Накануне четвертой партии я ложился спать с надеждой, что утром почувствую себя лучше, но этого не случилось. Возможно, если бы я знал, что Штейну не посчастливится, то ставил бы себя играть.

— Почему теперь не разыгрывается в США Кубок Пятигорского?

— Трудно сказать. Может быть, после того, как Фишер временно отошел от шахмат, госпоже Пятигорской не особенно приятно стало видеть возможными победителями только советских просмейстеров.

— Что вы можете сказать о Тале?

— Таль всегда Таль (общее оживление в зале). Миша готов в любое время дня и ночи играть. Сражаться и побеждать. Но...

— Каково ваше мнение о Балашове?

— Хороший шахматист. Один из тех, кто сможет достойно заменить наших постепенно стареющих просмейстеров и в том числе вашего почтенного слугу.

— Почему вы редко играете в блитц-турнирах?

— Я люблю играть молниеносные партии в дружеской компании, для собственного удовольствия, без напряжения спортивной борьбы.

— Если Фишер будет играть в межзональном турнире, то организаторам придется выполнить слишком много его требований...

— Когда Фишер выставляет свои требования, он зачастую бывает логичен: порой шахматистам приходится сражаться в совершенно неприемлемых условиях. По сути он, может, и прав, но вот форма протеста вызывает нарекания широких кругов. Так было и на прошлом межзональном турнире, когда Фишер устроил свой знаменитый «бум».

— Чем вы объясняете, что Фишер и Ларсен в отличие от многих наших гроссмейстеров не делают «гроссмейстерских ничьих»?

— Наши гроссмейстеры проходят многоступенчатый и трудный отбор во внутрисознанных соревнованиях. Наличие напряженной конкуренции заставляет порой искать отдыха в таких вот ничьих. Я помню, как мы с Л. Штейном устроили небольшую демонстрацию в этом самом зале: сделали между собой гроссмейстерскую ничью за... 50 секунд.

Мне кажется, что зарубежные гроссмейстеры, имея большую свободу выбора соревнований, могут лучше планировать свои выступления. Это одно из преимуществ, которым располагают сейчас растущие зарубежные шахматисты. А нашим все время приходится как следует «колотить» друг друга.

— Вы считаете, что появление гроссмейстерских ничьих не зависит от характера играющих?

— Это зависит и от характера, и от тех обстоятельств, о которых я говорил. Фишер возвратился к шахматам не для того, чтобы делать быстрые ничьи. Ларсен, наоборот, играет часто, характер у него совсем другой, но он тоже борется до конца чуть ли не в каждой партии.

После того, как чемпион мира поблагодарил присутствующих за внимание, с коротким заключительным словом вновь выступил А. Котов. Он высоко оценил победу советских просмейстеров в «матче века», а многочисленным критиков пригласил провести состязание со сборными «остального мира» в других видах спорта или в любой другой области приложения человеческих сил...

А. РОШАЛЬ

ПАРТИИ ЛЕЙДЕНСКОГО ТУРНИРА

Принятый ферзевый гамбит

Ларсен — Спасский

1. d4 d5 2. c4 dc 3. Kf3 Kf6 4. e3 e6 5. C:c4 c5 6. 0—0 a6 7. a4 Kc6 8. Фе2 cd 9. Jld1 Ce7 10. ed 0—0 11. Kc3 Kd5.



12. Ke5 K:c3 13. bc K:e5 14. Фе5 Cd6 15. Фh5 Фе7 16. Jd3.



16. ... Фе:c4 17. Jh3 f6 18. Фе:h7+ Kpf7 19. Фh5+ Kpe7 20. Фh7 Jf7 21. Ca3 Jg3 g5 24. Фb1 Cc6. Белые сдались.

Л:с8.

Староиндийская защита

Ботвинник — Ларсен

1. c4 g6 2. Kc3 Cg7 3. d4 d6 4. e4 Kf6 5. f3 0—0 6. Ce3 a6 7. Фd2 c6 8. Cd3 b5 9. Kge2 Kbd7 10. 0—0 Jb8 11. cb ab 12. b4 Kb6 13. a4 ba 14. K:a4 K:a4 15. J:a4 Cd7 16. Ja5 Фb6 17. Jb1 Jfc8 18. Kc3 Фd8 19. Фа2 Ce6 20. Фа3 d5.



21. e5 Kd7 22. Ka4 Cf5 23. C:f5 gf 24. Ja6 Jc7 25. Jc1 Фе8 26. Ja5 e6 27. Cd2 Cf8 28. f4 Kph8 29. Kc5 K:c5 30. dc Фd8 31. Фd3 Фd7 32. Jca1 Jcb7 33. Ja8 Фе8 34. J:b8 Ф:b8 35. Фа3 Kpg8 36. Фа4 Фе7 37. Ja3 h6 38. Фа8 Jb8 39. Фа5 Фе8 40. Фа6 Ce7 41. Фе:c8+ J:c8.

(см. диаграмму)
42. Kpf2 Kpf8 43. Kpf3 h5 44. Kpe2 Kpg7 45. Ce1



Kpg6 46. Ja7 Cd8 47. Cc3 h4 48. Kpd3 h3 49. gh Ch4 50. Kpe2 Cd8 51. Kpf3 Ch4 52. Kpg2 Jd8 53. Kpf3 Jc8 54. Kpe2 Cd8 55. Ce1 f6 56. Kpf3 fe 57. fe Jc7 58. Ja8 Cg5 59. Jlg8+ Kph5 60. h4.



60. ... Ch6 61. Jh8 Kpg6 62. h5+ Kpg7 63. Ja8 Cg5 64. Ja6 Jc8 65. b5 cb 66. J:e6 Cc1 67. Ch4 d4 68. Jlg6+ Kph7 69. Jd6 Cb2 70. Jd7+ Kpg8 71. e6 Cc3 72. e7 Jc8 73. Jd8 Kpf7 74. J:e8 Kpe8 75. c6. Черные сдались.

ЛЕЙДЕН, 1970 г.

	1	2	3	4	О.	М.
1. Б. Спасский	♚ ♚ ♚	1 1/2 1/2 1/2 1/2 1/2 1/2 1/2 1/2 1/2 1	1 1/2 1/2 1/2 1/2 1/2 1/2 1/2 1/2 1/2 1	7	1.	
2. И. Доннер	0	1/2 1/2 1/2	♙ ♙ ♙	1/2 1/2 1/2 1/2 1 1/2 1/2 1/2	6	2.
3. М. Ботвинник	1/2 1/2 1/2 1/2	1/2 1/2 1/2 1/2	♙ ♙ ♙	0 1 1/2 0	5,5	3/4.
4. Б. Ларсен	1/2 1/2 0 1/2	0 1/2 1/2 1/2	1 0 1/2 1	♙ ♙ ♙	5,5	3/4.

ПАРТИИ ЛЕЙДЕНСКОГО ТУРНИРА

ТАКТИКА ПРОТИВ СТРАТЕГИИ

Английское начало

Ларсен — Ботвинник

1. c4 e5 2. Kc3 Kc6 3. a3 Kf6 4. Kf3 d5 5. cd K:d5 6. d3?! Нетрудно убедиться, что на доске возникла характерная позиция сицилианской защиты с переменной цвета и как бы с лишним темпом у белых, выполняющих функции обороняющейся стороны. Эта партия безусловно интересна своей стратегической стороной. Любопытно, что Б. Ларсен в последнее время явно расположен к подобным построениям «с переменной цвета», хотя пока еще не может доказать силу такой стратегии для белых. Напомним его партию с Мекинггом (Пальма де Майорка, 1969 г.), где он построение черных в варианте 1. Kf3 Kf6 2. g3 g6 3. Cg2 Cg7 4. d4 d6 5. e4 0—0 6. Kc3 Kc6 «скопировал», играя белыми. Но успеха это не принесло.

6. ... Ce7 7. e3 0—0 8. Ce2 Ce6 9. Cd2 f6. Правильное решение. В случаях «с переменной цвета», имея на темп меньше, не стоит слепо копировать аналогичные построения белых. План с 9. ... f5 мог дать здесь белым куда больше шансов, чем в обычном «схевенингене».

Черные стремятся прежде всего укрепить свои центральные устои и достигнуть полноправной игры.

10. b4 K:c3 11. C:c3 Cd6 12. 0—0 Fd7 13. Fc2 a6 14. Lfd1 Ff7 15. Lab1 Lfd8 16. a4 Ke7 17. e4 Kc6. Партнеры завершили мобилизацию сил и подготовились к позиционной борьбе. Сейчас логично было 18. b5 ab 19. ab Ka5 20. Kd2 b6, сохраняя равные шансы. Белые, однако, избирают весьма вычурный план, и в итоге стратегическое терпение черных довольно быстро приносит свои плоды.

18. g3 (?) Cf8 19. b5 ab 20. ab Kd4 21. C:d4 ed. Пункт e3 черные вскоре надежно оккупируют.

22. Kd2 La2 23. Lb2 La3 24. Kc4 Lc3 25. Fd2 Cc5 26. Cf1 Kph8 27.

Lbb1 Fe7 28. Ff4. Нетрудно убедиться, что у черных уже солидный позиционный перевес в связи с давлением по черным полям и вторжением ладьи на ферзевый фланг. Следующим ходом черные переводят игру в тяжелофигурное окончание с разноцветными слонами, справедливо рассчитывая использовать своего более активного слона.

28. ... C:c4 29. dc d3 30. Ld2 L:c4 31. L:d3 Lc2 32. Lf3. Этот неуклюжий маневр вынужден, иначе трудно защитить пункт f2. 32. ... Ldd2 33. La1 Fd8 34. Kph1 C:f2?



В пылу боя черные забывают о тактических ресурсах противника. Следовало сделать «форточку» — 34. ... h6, и белым трудно найти удовлетворительный план.

35. Ld3! L:d3 36. C:d3 Lb2. Слон, разумеется, неприкосновенен из-за мата по 8-й горизонтали. Следующий ответ белых подчеркивает резкий поворот событий.

37. F:c7!. Не только вытравывая пешку, но и решительно врываясь фигурами в тыл противника. Позиция черных уже незащитима. Такова цена одного тактического промаха!

37. ... Fg8 38. F:b7 La2 39. Lc1 La8 40. Lc7 Lb8 41. Fd5 Cb6 42. Lc6 Ff8 43. Ff5 Fg8 44. Kpg2 Cd4 45. Fd5 Cb6 46. h4 Ff8 47. e5!. Черные сдались.

На 47. ... fe может последовать 48. Lh6 gh 49. F:e5+ с легким выигрышем.

Примечания гроссмейстера
А. Суэтина

ПИОТРКУВ ТРИБУНАЛЬСКИ, который 3 года назад праздновал свое 750-летие, — маленький зеленый городок с 60 тысячами жителей. Он расположен примерно в 150 километрах от Варшавы.

Здесь три больших стекольных завода. А изделия из польского хрустала пользуются доброй славой за границей. Ко всему Пиотркув прослыл в Польше столицей женских шахмат. В городке много энтузиастов этой игры, ежегодно здесь проводятся индивидуальные чемпионаты, а также командные состязания между большими предприятиями. Здесь проходят женские чемпионаты Польши, а в нынешнем году — и мужской чемпионат.

Руководителями спортивной жизни города совместно с первым секретарем городского комитета ПОРП, большим энтузиастом шахмат Мечиславом Аугустиным, и по инициативе заслуженного деятеля спорта Польши Леона Хельвига в Пиотркуве Трибунальском в мае этого года уже в шестой раз был организован международный шахматный турнир среди женщин.

Я впервые участвовала в международном индивидуальном турнире, и это сказалось на моем результате. Но особенно ощущалась нехватка секунданта — часто, анализируя в одиночестве сложные прерванные партии, я не замечала хороших возможностей.



БОЛЬШИЕ ШАХМАТЫ В маленьком городке

Рассматривая технические результаты турнира, следует отметить, что успехи большей части участниц были примерно одинаковы, и только опыт и удача помогли представительнице Голландии Фанни Хеескерк стать победительницей турнира.

Соревнование было прекрасно организовано. Я вполне согласна с мнением Ф. Хеескерк — сделав первые шаги на польской земле, мы сразу почувствовали себя желанными гостями.





На переднем плане: участницы (слева) М. ПОГОРЕВИЧ, А. КЛОВАНЕ, Е. КАРАКАШ, Ф. ХЕМСКЕРК, Б. ГОФМАН и организаторы турнира на экскурсии.

Сицилианская защита

Кловане — Шолль

1. e4 c5 2. Kf3 d6 3. d4 cd 4. K:d4 Kc6 5. Kc3 g6 6. Cc4 Cg7 7. Ce3 Kf6 8. f3 0—0 9. Cb3 a6 10. Фd2 Ka5. Два последние хода черных — потеря драгоценного времени. После продолжений, предложенных теорией — Cd7, Фа5, Лfс8, Ке5 —, у черных достаточная контригра.

11. g4 b5 12. h4. Белые, используя пассивную игру противника, стремительно бросаются в атаку. В таких позициях темп — дороже золота.

12. ... Cb7 13. h5 K:b3. Интересные осложнения возникают после 13. ... e5. В этом случае белые вынуждены жертвовать фигуру, ибо после 14. Kf5 gf 15. gf h6 16. C:h6 Kph7 черные отбивают атаку, а после 14. Kde2 последовало бы 14. ... K:b3 15. ab d5!

Итак, 13. ... e5 14. hg ed 15. C:f7+ J:f7 (15. ... Kph8 16. Л:h7+) 16. gf+ Kp:f7 17. C:d4, и позиция белых лучше.

14. K:b3 d5 15. Kc5 Cc6 16. hg hg?.



Вскрытия линии «h» нельзя было допускать ни в коем случае. Следовало продолжать 16. ... de 17. Фh2 gf 18. Ке6 Фd7 19. K:f8 Л:f8, с опас-

ной контригрой, так как король белых застревал в центре. 17. Ch6. Понятно стремление белых возможно скорее добраться до короля, все же один «тихий» ход 17. 0—0—0 очень пригодились бы в дальнейшей борьбе.

17. ... de 18. Фg5. Не годится 18. Фh2, ибо 18. ... Фd6 предотвращает все угрозы. 18. ... Фd6. Поздно! Нужно было искать другие ресурсы защиты: 18. ... Kh7 19. Фh4 e6 20. g5 Фd4 21. C:g7 Ф:g7 22. K3:e4 C:e4 23. K:e4 f5 (угрожало 24. Ф:h7+) 24. gf K:f6 25. 0—0—0, и белые по-прежнему сохраняют перевес.

19. C:g7 Фg3+ 20. Kpd2 Фg2+ 21. Ке2 Jfd8+ 22. Kd3. Шахи закончились. 22. ... ed 23. Лh8+. Черные сдались.

Принятый ферзевый гамбит Хемскерк — Гогиль

1. d4 d5 2. c4 dc 3. Kc3 e5 4. d5 c6 5. e4 Kf6 6. Cg5 Cc5 7. Фd2 h6 8. Ch4 0—0 9. Kf3 Фе7 10. dc. После 10. C:c4 позиция белых приятней. Теперь же черным удается перехватить инициативу.

10. ... Лd8 11. C:f6 Ф:f6 12. Kd5.



12. ... Л:d5! 13. Ф:d5. И после 13. ed черные могли начать бурный натиск: 13. ... e4 14. Kg1 K:c6! 15. de Cg4 16. cb Ld8 17. h3 e3! 13. ... Cb4+ 14. Kpd1. Король вынужден отправиться в опасное путешествие.

14. ... K:c6 15. Ф:c4 Cg4 16. Ce2 Лd8+ 17. Kpc1. Не спасало и 17. Kpc2. Черные могли победить следующим образом: 17. ... Лd4 18. Фb5 (18. K:d4 K:d4+ 19. Kpb1 C:e2 20. Ф:b4 Cd3+ 21. Kpc1 Ф:c6+) Лd2+ 19. Kpc1 a6 20. Фc4 b5 21. Фb3 Л:e2 17. ... Ce6 18. Фb5 Фf4+ 19. Kpc2

Лd2+! 20. K:d2 Kd4+ 21. Kpb1 K:b5 22. C:b5 Ф:d2 23. a3 Cc5 24. Ca4 Cd4 25. Cc2 Ф:f2. Черные выиграли.

Голландская защита Хемскерк — Асенова

1. d4 f5 2. c4 Kf6 3. Kc3 d6 4. Kf3 c6 5. h3 g6 6. Cf4 Cg7 7. Фb3 0—0 8. c5+ d5 9. e3 Kph8 10. Cd3 Ke4 11. g4. Очень острый ход. Разумеется, принять жертву пешки нельзя. Так как белым все равно не обойтись без длинной рокировки, черным пора подумать об эффективной контригре на ферзевом фланге, например: 11. ... b6.

11. ... e6 12. g5 Kd7 13. h4 e5 14. C:e5 K:e5 15. K:e5 C:e5 16. C:e4 fe 17. de. После короткого ближнего боя буря на доске улеглась. Возникшая позиция нешаблонна, и у соперниц имеются все возможности продемонстрировать свое умение. 17. ... Фе7.



Сильнее было бы 17. ... Cg4, препятствуя и атаке h5, и мобилизации сил — 0—0—0. 18. h5 gh 19. Ке2 Фе5 20. Kf4 d4. Непоследовательно. Если уж черные решились на жертву качества, то можно было обойтись и без 20. ... d4.

21. Л:h5 Л:f4 22. ef Фf5 23. Фc4 Ce6 24. Ф:d4+ Kpg8 25. Лh4 Cf7 26. 0—0—0 Cg6 27. Фd7?. Грубая ошибка, после которой реализация перевеса сильно затруднена. Необходимо было 27. Фе3.

27. ... Ф:c5+ 28. Kpb1 e3+ 29. Kpa1 e2?. После 29. ... ef черные еще могли бы сопротивляться. После хода в тексте белые легко выигрывают.

30. Фе6+ Cf7 31. Ф:e2 Фа5 32. a3 Фа4 33. Фd3 Cg6 34. Фd4 Ф:d4 35. Л:d4. Белые выиграли.

А. Кловане

	1	2	3	4	5	6	7	8	9	10	11	12	О.	М.
1. Хемскерк (Голландия)	♙	1	0	1/2	1/2	1	1/2	1	0	1	1	1/2	7	1.
2. Асенова (Болгария)	0	♙	1	0	1/2	1/2	1	1/2	1/2	1	1/2	1	6,5	2.—3.
3. Гогиль (Румыния)	1	0	♙	1/2	1/2	1/2	1	1/2	1/2	1	1/2	1/2	6,5	2.—3.
4. Юрчиньска (Польша)	1/2	1	1/2	♙	0	1/2	0	1/2	1	1/2	1/2	1	6	4.—8.
5. Каракаш (Венгрия)	1/2	1/2	1/2	1	♙	1	1/2	1/2	0	1	0	6	4.—8.	
6. Кловане (СССР)	0	1/2	1/2	1/2	0	♙	1/2	1/2	1/2	1	1	1	6	4.—8.
7. Куреш (ФНРЮ)	1/2	0	0	1	1/2	1/2	♙	1/2	1/2	1	1/2	1	6	4.—8.
8. Шпаковска (Польша)	0	1/2	1/2	1/2	1/2	1/2	1/2	♙	1/2	1/2	1	1	6	4.—8.
9. Гофман (ГДР)	1	1/2	1/2	0	1/2	1/2	1/2	♙	1/2	1/2	0	5	9.	
10. Хельвиг (Польша)	0	0	0	1/2	1	0	0	1/2	1/2	1/2	1	4	10.	
11. Погоревич (Румыния)	0	1/2	1/2	1/2	0	0	1/2	0	1/2	1/2	1/2	1/2	3,5	11.—12.
12. Шолль (Польша)	1/2	0	1/2	0	1	0	0	0	1	0	1/2	♙	3,5	11.—12.

ДА, ВСЕ-ТАКИ очень трудно быть чемпионом мира! Дело, конечно, не только в известной истине, что против него все играют с удвоенной энергией. Ноне Гаприндашвили, например, очень трудно... выходить из ее тбилисского дома! Все знакомые (и не только знакомые!) живо интересуются вопросом, кто же может стать следующей претенденткой. И чемпионке приходится отвечать, отвечать... Одной из первых она обычно называет Аллу Кушнир. И, конечно, не без основания...

ЧЕМПИОНУ — ВСЕГДА ТРУДНО!

Алла Кушнир уже дважды играла в матчах с чемпионкой мира. На сегодняшний день у нее значительное преимущество перед всеми будущими претендентками (пусть они сначала минуют «убийственный» межзональный турнир!). Понятно, сейчас каждое выступление Кушнир вызывает определенный интерес, тем более, если ей приходится играть в одном турнире с чемпионкой мира.

Гаприндашвили и Кушнир уже дважды выступали вместе в белградском традиционном женском турнире, посвященном Дню 8-го марта. Тогда чемпионка была первой, претендентка — второй. На этот раз роли переменились.

Участницы белградского турнира (из ведущих шахматисток мира отсутствовали лишь Александрия и Затуловская) как бы условно распределились на три группы. В «супер-группе» находились только Гаприндашвили и Куш-

	1	2	3	4	5	6	7	8	9	10	11	12	13	14	15	16	О.	М.
1. Кушнир	♚	1/2	1	1/2	1	1	1/2	1	1	1	1	1	1	1	1	1	13,5	1.
2. Гаприндашвили	1/2	♚	1/2	1	1	1	1	1/2	1/2	1/2	1	1	1	1	1	1	12,5	2.
3. Иованович К.	0	1/2	♚	1/2	0	1/2	1	1/2	1	1/2	1	1	1	1	1	1	10,5	3.
4. Малипетрова	1/2	0	1/2	♚	1/2	1	1/2	1	1	1/2	1/2	1	1	1	1	1/2	10	4.
5. Лазаревич	0	0	1	1/2	♚	1/2	1	1/2	1/2	1	0	1	1/2	1	1	1	9,5	5.
6. Николау	0	0	1/2	0	1/2	♚	1	1	0	1	1	1/2	1/2	1	1	1/2	8,5	6.—7.
7. Иванка	0	0	0	1/2	0	0	♚	1/2	1	1	1/2	1	1	1	1	1/2	8,5	6.—7.
8. Полихрониаде	0	1/2	1/2	0	1/2	0	1/2	♚	1	1/2	1/2	1/2	1	1	1/2	1	8	8.
9. Троянска	0	1/2	0	0	1/2	1	0	0	♚	1/2	1/2	1	1/2	1	1	1	7,5	9.
10. Радзиковска	0	1/2	1/2	1/2	0	0	0	1/2	1/2	♚	1/2	0	1	1	0	1	6	10.
11. Конарковска-Соколова	0	0	0	1/2	1	0	1/2	1/2	1/2	1/2	♚	0	0	1	1/2	1/2	5,5	11.
12. Тиммер	0	0	0	1/2	0	1/2	0	1/2	0	1	1	♚	1	0	0	0	4,5	12.
13. Иованович Р.	0	0	0	0	1/2	1/2	0	0	1/2	0	1	0	♚	0	1	1/2	4	13.—15.
14. Феррер	0	0	0	0	0	0	0	0	0	0	0	1	1	♚	1	1	4	13.—15.
15. Вуянович Т.	0	0	0	0	0	0	0	1/2	0	1	1/2	1	0	0	♚	1	4	13.—15.
16. Вуянович А.	0	0	0	1/2	0	1/2	1/2	0	0	0	1/2	1	1/2	0	0	♚	3,5	16.

мир. Во вторую группу входили ведущие югославские шахматистки Лазаревич и К. Иованович, румынки Николау и Полихрониаде, Малипетрова, которая в данный момент безусловно является лучшей шахматисткой Чехословакии, и молодая чемпионка Венгрии Иванка. К ним примкнула и Троянска. Остальные участницы не смогли составить им достаточной конкуренции.

Итак, вся борьба за первый приз велась между Гаприндашвили и Кушнир. Они далеко опередили всех и до последних туров не смогли оторваться только... друг от друга! Лидеры играли с опомным упорством. Достаточно сказать, что в один момент у Кушнир было 5 (!) отложенных партий. Если москвичка утром после доигрывания избавлялась от одной из них, то вечером появлялась новая! В этой неопределенной ситуации огромное значение имела личная встреча лидеров, но она закончилась вничью.

На финише не обошлось без происшествия. Гаприндашвили, перенесшая в середине турнира грипп (четыре партии она играла в гостинице), все же не уступала сопернице, пока с ней не сыграл злую шутку «его величество случай». В партии с Троянской у чемпионки мира было определенное преимущество. Троянска попала в жесточайший цейтнот и... просрочила время. Случилось так, что Гаприндашвили сразу не заметила этого (было сделано еще несколько ходов!), а судья куда-то отошел и так и не зафиксировал падения флага! Эта партия в конце концов завершилась вничью.

Играя с огромным подъемом, Кушнир набрала 13,5 очка (три ничьих!) из 15 и завоевала первый приз. Это очень крупный успех даже для Кушнир. Московская шахматистка была превосходно подготовлена теоретически. Надо быть также в отличной физической форме, чтобы выдержать ежедневную 7-часовую нагрузку!

12,5 очка Гаприндашвили оказались достаточными только для второго места. Отдельными партиями чемпионка мира должна быть довольна. Она победила и Лазаревич, и Николау, взяла реванш за недавнее поражение в кубке чемпионок у Иванки.

В заключение приводим две партии, выигранные советскими шахматистками.

Защита Алехина

Лазаревич — Кушнир

1. e4 Kf6 2. Kc3 d5 3. e5 Ke4 4. Фf3 K:c3 5. bc g6 6. d4 Cg7 7. h4 h5 8. Cf4 c5 9. dc Kc6 10. Фе3 Фа5 11. Kf3 Cg4 12. Ce2.

12. ... d4 13. K:d4 K:d4 14. Ф:d4 C:e2 15. Kp:e2 Ld8 16. Фb4 Фа6+ 17. c4 Ld4 18. Cd2 Л:c4 19. Фа5 Фc6 20. Лa1 0—0 21. Фb5 Фе4+ 22. Kpf1 Ld8 23. Ca5 Ld5 24. Лe1 Ф:c2 25. Фе8+ Kph7 26. Ф:f7 Лc:c5 27. Лh3 Л:a5 28. Ф:e7 Л:e5, Белые сдались.

Сицилианская защита Гаприндашвили — Р. Иованович

1. e4 c5 2. Kf3 e6 3. Kc3 a6 4. d4 cd 5. K:d4 Фc7 6. Ce2 Kf6 7. 0—0 Kc6 8. K:c6 dc 9. f4 Cc5+ 10. Kph1 0—0 11. e5 Kd5 12. Ke4 Ke3 13. C:e3 C:e3 14. Cd3 g6 15. Лf3 Ca7 16. Kf6+ Kpg7 17. Лh3 h6 18. Фg4 Лh8 19. Фh4 Cd7 20. Kh5+ Kpg8 21. Фf6 Лh7 22. C:g6 fg 23. Ф:g6+. Черные сдались.

Г. Гамрекели



1970 — ВЦСПС — 1971

Первенства профсоюзов стали хорошей традицией. Проводятся они один раз в два года и не загружают, таким образом, наш порой довольно насыщенный спортивный календарь. В нынешнем году состоялись полуфинальные соревнования, а финал намечено провести осенью 1971 года.

ЛЕНИНГРАД

Турнир проходил в новом клубе «Спартак». Международные арбитры Я. Г. Рохлин и Л. М. Левант сделали все от них зависящее, чтобы ленинградский полуфинал прошел по-настоящему на высоком уровне! Забегая вперед, отметим, что на торжественном закрытии турнира старейший его участник мастер Александр Черепков сказал, что никогда в своей жизни он не играл в таком «уютном» турнире...

Уже на старте лидерство захватил Черепков, удержавший свои позиции до конца турнира. Это превосходный шахматист, глубоко понимающий позицию и обладающий большой шахматной культурой, настоящий боец, не знающий никаких компромиссов. Он обладает многими необходимыми для успеха компонентами — талантом, работоспособностью, характером, но, к сожалению, его нередко подводит состояние здоровья.

И еще на одно обстоятельство хотелось обратить внимание. М. Ботвинник говорил как-то, что если шахматист обязан в каждом турнире играть в полную силу, то это вовсе не значит, что он должен играть в полную силу каждую партию. Очень мудрое замечание! Ведь силы шахматиста ограничены. Не могу не вспомнить, как еще в 1951 году меня поразила молодой мастер Т. Петросян, сказавший, что если у него отложена партия, требующая тщательного анализа, то он идет на очередной тур с намерением сделать ничью и сохранить силы! Это говорил совсем еще молодой Петросян... А вот молодой Черепков этого не признает. Он ведет напряженную борьбу в каждой партии. Очень хорошее спортивное качество, которое нередко подводило его обладателя.

Но в данном турнире Черепков был на высоте от начала до конца. Вот

одна из партий, характеризующая его творчество.

Сицилианская защита Черепков — Шофман

1. e4 c5 2. Kf3 e6 3. d4 cd 4. K:d4 a6 5. Kc3 Фc7 6. Cd3 Kf6 7. 0—0 Ce5 8. Kb3 Ca7 9. Cg5 Kc6 10. Kph1 d6 11. f4 Cd7 12. a4 h6 13. C:f6 gf 14. Фh5. Белые добились ощутимого перевеса.

14. ... Cb6 15. a5 Ca7 16. f5 Ke5 17. fe C:e6 18. Kd5 C:d5 19. ed 0—0—0 20. Kd2 Kpb8 21. Ke4 Ldg8. Черным уже не избежать материальных потерь. Не помогало и 21. ... K:d3 22. cd Cd4 ввиду 23. Lfcl Фd7 24. Lc4, и если 24. ... Ce5, то 25. d4.

22. K:f6 Lg5 23. Фе2 h5 24. Фd2 Lg7 25. Llael h4 26. h3 Lg3 27. Le4 Фd8 28. b4 Фc8 29. Kph2 Кра8 30. Ce2 Фf8 31. c4 Фg7 32. Cg4 Lh6 33. Фf4 Cb8 34. Фf5 Lb3 35. Kd7 L:b4. Теперь следует несложный финал:

36. L:e5! de 37. K:b8 L:c4. Или 37. ... Kp:b8 38. Фc8+ Кра7 39. Фc5+ 38. Kd7, и черные сдались.

В четверку победителей вошел еще один ленинградец — мастер А. Корелов.

Ферзевый гамбит Корелов — Каминский

1. d4 d5 2. c4 e6 3. Kc3 Kf6 4. cd ed 5. Cg5 c6 6. e3 Ce7 7. Cd3 Ke4 8. Cf4 f5 9. Kge2 0—0 10. Фc2 Ce6 11. f3 Kd6 12. g4 g6 13. Kg3 Kd7 14. 0—0—0.



Результаты дебюта явно в пользу белых, получивших отличные шансы на атаку.

14. ... Фе8 15. h3 Kph8 16. Kpb1 Фf7 17. Kce2 Лac8 18. Фc3 Lg8 19. g5 Lg7 20. h4 Kpg8 21. h5 Kpf8 22. Kc1 Kpe8 23. Kb3 Фf8 24. hg hg 25. Ke2 Фg8 26. Ka5 b6 27. K:c6. Белые выиграли пешку. Дальнейшее сопротивление бесполезно.

27. ... Cf8 28. C:d6 C:d6 29. Cb5 Kpf7 30. Lc1 Kb8 31. Фb3 a6 32. K:b8 ab 33. Kc6 Lc7 34. Kf4 C:f4 35. ef Фc8 36. Ke5+ Kpg8 37. Ф:b5 Lh7 38. Ф:b6 Lc2 39. K:g6. Черные сдались.

Очень энергичную игру продемонстрировал в турнире белорусский мастер А. Ройзман, лишь две партии закончивший вничью. Он обладает завидным оптимизмом, что нередко позволяет ему спасать весьма сомнительные позиции.

Ройзман — Оснос



Казалось, что белому королю не избежать решающей атаки. Однако после 32. Фе1 Фf4 33. Kpc2 e3 34. Le2 Фf5+ 35. Kpc3 Lf1 36. Фh4 Lc1+ 37. Kpb4 a5+ 38. Kp:a5 Фf8 39. Фе4 L:c4 40. L:e3 Фg8 41. Фе8 выяснилось, что сдаваться нужно Осносу.

Неудачно сыграл представитель Латвии кандидат в мастера Я. Даудзвардис. Недостаток опыта не мог не сказаться на его результате. Это, несомненно, способный шахматист, о чем свидетельствует хотя бы его партия против победителя турнира. Приводим ее с примечаниями Даудзвардиса.

Английское начало Даудзвардис — Черепков

1. c4 Kf6 2. g3 e6 3. Cg2 d5 4. Kf3 Ce7 5. 0—0 0—0 6. Фc2 Kbd7 7. b3 f6 8. Cb2 Cb7 9. d3 c5 10. Kbd2 d4. Ответственное решение. После закры-

тия центра у белых появляется ясная игра на королевском фланге. Лучшее было держать напряжение в центре.

11. e4 e5 12. Ch3 Фc7 13. Kh4 g6 14. Kdf3 Ce6. Весьма пассивный ход. Лучшее было 14. ... Cd6, затем Llae8 с дальнейшим переводом коня с f6 через h5 на g7 для подготовки продвижения f7—f5. 15. Cc1 Kpg7. Лучшее 15. ... Kh5, и если 16. Ch6, то 16. ... Kg7.

16. Kg2 Kg8 17. Kih4 f5 18. ef g5 19. f6+ C:f6 20. Kf5+ Kph8 21. Фе2 e4 22. Фh5 Ke5 23. de C:e4 24. f4.



24. ... Kf3+.

Черные идут на выигрыш качества, но недооценивают силу чернополюного слона белых. Лучшее было 24. ... Фf7, и если 25. Фd1, то 25. ... gf 26. K:f4 C:f5 27. C:f5 Cg7.

25. L:f3 d3 26. Lb1 d2 27. C:d2 C:b1 28. fg C:f5. Может быть, следовало играть 28. ... Cd4+, но после 29. K:d4 cd 30. Cf4 с большой силой в игру включается чернополюный слон белых.

29. gf Cg6 30. f7! L:f7.



Брать ферзя нельзя из-за мата. 31. Cc3+ Lg7 32. Фh4 Ld8 33. Kf4 Ld1+ 34. Kpf2 Фd6 35. K:g6+ Ф:g6 36. Cf5! Фh6 37. Ф:h6 K:h6 38. Ce6! Ld8 39. Lf6! Kg8 40. Lf7, и черные сдались.

Мастер Я. Эстрин

ТАШКЕНТ

В турнире, проходившем в столице Узбекистана, 1—2 места разделили мастер Р. Пельц (Одесса) и кандидат в мастера А. Шведчиков (Махачкала) — по 8,5 очка из 13 возможных. 3 место у к/м В. Воронова (Самарканд), 4—5 места разделили мастера Г. Устинов (Фрунзе) и Ф. Черемсин (Москва) — по 7,5 очка. По таблице коэффициентов в финал попадает Устинов.

Староиндийская защита ШВЕДЧИКОВ — ПЕЛЬЦ

1. c4 Kf6 2. Kc3 g6 3. e4 d6 4. d4 Cg7 5. f3 0—0 6. Ce3 e5 7. d5 c6 8. Фd2 ca1 9. cd a6 10. Kge2 Kbd7 11. 0—0—0 b5 12. Kpb1 Kb6 13. b3? Лучшее 13. Kc1 и 14. Фf2.
13. ... Cd7 14. Лс1 b4 15. Kd1 a5 16. Kb2 Kf:d5!



17. ed Cf5+ 18. Kd3. Плохо 18. Kpa1. Возможен, например, такой вариант: 18. ... a4 19. Ф:b4 K:d5 20. Фd2 ab 21. a4 K:e3 22. Ф:e3 e4! 23. Kd4 Фb6 24. K:f5 Л:a4+ 25. Kpb1 Лa1+! с матом или 24. Лd1 Фb4 25. Ф:b3 Ф:b3 26. K:b3 Л:a4+ 27. Kpb1 Лb4.

18. ... K:d5 19. g4 K:e3 20. Ф:e3 C:d3+ 21. Ф:d3 Фf6 22. g5 Ф:g5 23. Kg3 e4 24. Ф:d6 ef 25. h4. В случае 25. Ke4 Fe3 26. Фd3 Фf4 черный ферзь попадал на большую черную диагональ...

25. ... Fe3 26. Фс5 Фd2 27. Лс2 Fe1+ 28. Лс1 Ф:g3 29. h5 Лад8 30. hg Ф:g6+ 31. Фe2 Лd2 32. Ф:g6 Лb2+ 33. Kpa1 hg. Белые сдались.

А. ТИХАНОВ

КИЕВ

В третьем полуфинале победил киевский мастер Ю. Сахаров — 9 очков из 13. На втором месте кандидат в мастера Б. Клюкин (Донецк) — 8,5 очка. В финал вышел и мастер В. Шияновский (Киев), набравший 8 очков.

Приводимая ниже партия была отмечена специальным призом за красоту.

Дебют Берда

Г. ПЕТРОСЯН — НАКОНЕЧНЫЙ

1. f4 d5 2. Kf3 c5 3. e3 Kc6 4. Cb5 e6 5. b3 Ce7 6. Ke5 Фc7 7. 0—0 Cf6 8. d4 cd 9. ed Ke7 10. c3 Kf5 11. Cd3 h5 12. a4 g6 13. Ka3 a6 14. b4 K:e5 15. fe Ф:c3 16. C:f5 gf 17. ef Ф:a1 18. Фd3 Jlg8? 19. Cd2 Фa2 20. Фс3 Cd7 21. Фс5! Jlg2+ 22. Kpg2 Ф:d2+ 23. Kph1. Черные сдались, так как на 23. ... Kpd8 последует 24. Jlg1! с неизбежным матом.

Я. Грицевский

ТЕОРИЯ ДЕБЮТОВ

Отдел ведет
гроссмейстер А. Гипслис

Я думаю, что лучшим ходом после 1. e4 e5 2. Kf3 d6 3. d4 Kd7 4. Cc4 c6 5. c3 является 5. ... Kgf6. После 6. Фb3 Fe7 7. Kg5 d5 8. ed ed+ 9. Kpd1 Kc5 10. Фc2 d3! 11. C:d3 позиция белого короля мне кажется подозрительной.

Черные могут продолжать 11. ... Фd6 или 11. ... K:d3 12. Ф:d3 Фd6 или даже 12. ... Cg4+, с последующей длинной рокировкой. Эту позицию необязательно анализировать де мата — и так ясно, что у черных богатые перспективы. Отсюда вывод: ход 5. c3 нельзя назвать одним из сильнейших (как пишется везде, хотя теоретики зачастую просто списывают друг у друга). Меньшее значение имеет другой вариант, так как после 1. e4 e5 2. Kf3 d6 3. d4 ed 4. K:d4 Kf6 5. Kc3 Ce7 6. Ce2 0—0 7. 0—0 к худшей позиции для черных ведет 7. ... d5 8. ed K:d5 9. K:d5 Ф:d5 10. Kb5.

После 8. e5? Ke4 9. K:e4 de 10. Ce3 Cc5 11. Kb5? черные не меняют ферзей, а продолжают 11. ... Fe7, с лучшей игрой.

4. Ф:d4 Kf6. Возвратимся к тексту. Все дело в том, что после 1. e4 e5 2. Kf3 d6 3. d4 ed! белые могут бить на d4 двойко. В молодости меня учили, что лучше 4. Ф:d4. Теперь я в это не верю.



Очень интересен ответ 4. ... Kf6. Практически он еще мало проверен. Нормальное продолжение здесь 4. ...

Гроссмейстер Бент Ларсен

Может быть, все-таки стоит играть защиту Филидора?

(Начало см. в № 12)

Kc6 5. Cb5 Cd7 6. C:c6 C:c6, приводящее к позициям защиты Стейнница в испанской партии.

Считается, что у белых отличная игра: 7. Kc3 Kf6 8. Cg5 Ce7 9. 0—0—0 0—0, однако я этому не верю.

Во многих книгах можно найти партию **Алихина**, сыгранную в Голландии в 1933 году: 10. h4 h6 11. Kd5 hg 12. K:e7+ Ф:e7 13. hg K:e4 14. Лh5 Фe6?? 15. Лdh1 f5 16. Ke5! de 17. g6 с победой. Прекрасно! Эта партия облетела весь мир. И тогда открылось, что комбинация была некорректной. После 14. ... f5! могло последовать 15. g6 Fe6 16. Ke5 Лfe8! 17. Лdh1 Kpf8 18. Лh8+ Kpe7 19. K:c6+ Kpd7!, и побеждали черные! Нормальное продолжение 10. Лhe1, но после 10. ... Ле8! позиция черных удовлетворительна.

Интересен ход 7. Cg5!?. Можно спокойно ответить 7. ... Kf6, что после 8. Kc3 Ce7 приводит просто к перестановке ходов. Некоторые теоретические книги дают длинный вариант 7. Cg5 Ce7?! 8. Ф:g7 Cf6 9. Ф:h8 C:h8 10. C:d8 C:b2 11. C:c7 Ca1, приводящий, согласно моим анализам, к ладейному эндшпилю, в котором у черных удовлетворительная игра. В партии **Суэтин — Дамянович** (Гавана, 1968 г.) черные на 7. Cg5 ответили слабо — 7. ... f6? 8. Cf4 f5 9. ef Cf3 10. gf Фf6 11. Fe4+ Kpd7 12. Ф:b7, и белые получили перевес.

4. K:d4.



4. ... Kf6. **Нимцович** в нескольких партиях продолжал 4. ... Kf6 5. Kc3 Ce7 6. Ce2 0—0 7. 0—0. Самая знаменитая из этих партий — с **Леонгартом** (Сан-Себастьян, 1911 г.), однако теоретического значения она не имеет: 7. ... Kc6 8. K:c6 bc 9. b3 d5 10. e5 Ke8 11. f4 f5 12. Ce3, и позиция белых несколько лучше. Ясно, однако, что ни 8. K:c6, ни 9. ... d5 не вызывают доверия. **Нимцович** прекрасно чувствовал положение в центре доски, и поэтому осада пешки e4 путем Ле8 и Cf8 полностью отвечала бы его замыслу. Странно, что он сыграл 7. ... Kc6. 7. ... Ле8 с последующим Cf8 более соответствовало его идее. Играть конем на c6 или нет, это можно решить, когда становится ясным, защищают ли белые пешку «е». Слон белых, конечно, может быть развит и на c4. В партии **Дворецкий — Чепукайтис** (1968 г.) белые быстро получили преимущество после 1. e4 e5 2. Kf3 d6 3. Cc4 Ce7 4. d4 ed 5. K:d4 Kf6 6. Kc3 0—0 7. 0—0 K:e4 8. K:e4 d5 9. Cd3 de 10. C:e4 Cf6 11. c3 Ле8? 12. Фc2 g6 13. Cf4 Ce5?? 14. C:e5 Ле:e5 15. f4 Ле:e7 16. f5. Однако 10. ... Kd7! полностью уравнивало шансы. **Гроссмейстер Р. Холмов** рекомендует 7. ... a6!. Положение слона на c4 можно использовать для захвата пространства на ферзевом фланге. **Гроссмейстер Антошин** много раз применял черными этот вариант.

1. e4 e5 2. Kf3 d6 3. d4 ed 4. K:d4 Kf6 5. Kc3 Ce7. Доказано, что 6. Cf4 0—0 7. Фd2 a6 8. 0—0—0 b5? 9. f3 b4 10. Kd5 K:d5 11. ed дает белым небольшое позиционное преимущество, но многие считают, что 8. ... d5! уравнивает игру. Вот один из критических вариантов: 9. ed K:d5 10. Kf5 K:f4! (10. ... Cf5? 11. K:d5 Cd6 12. C:d6 Ф:d6? 13. Фg5) 11. Fe3! Cg5 12. Л:d8 Л:d8 13. Fe4 Ke2+ 14. Kpb1 K:c3+ 15. bc Лd1+ 16. Kpb2 Ce1+ 17. Kpb3 Ce6+ 18. Cc4 Kd7! 19. Ф:e6! Kc5+, с равным эндшпилем (после 19. Фg4 Kc5+ 20. Kpb4 a5+ 21. Krc5 Ca3+ 22. Kpb5 можно создать прекрасную миниатюру, увя! еще не созданную).

В партии **И. Зайцев — Антошин** (Барнаул, 1969 г.) белые пооборвали 11. K:e7+ Ф:e7 12. Ф:f4 Ce6, но и здесь игра равна.

Ивков осмелился предложить даже 7. ... d5! 8. ed K:d5 9. K:d5 Ф:d5 10.

Kb5 Фe4+, или 8. Kdb5 Сb4! — и это возможно.

4. K:d4 g6.

Ход, прошедший проверку боем в моем матче с Талем.

После 5. Кс3 Сg7 белые собираются рокировать в длинную сторону, чтобы атаковать на королевском фланге. Таль продолжал 6. Cf4 Kf6 7. Фd2 0—0 8. 0—0—0 Ле8 9. f3 Кс6 10. К:c6 bc 11. e5. Однако у черных хорошая контригра: 11. ... Kd5! 12. K:d5 cd 13. Сg5! Фd7 14. Ф:d5 Лb8 15. Cf6 С:f6 16. ef, и мне стыдно, что я не рискнул сделать свежий ход 16. ... Фа4! (17. Сс4! Сe6 18. Фd2! Л:b2)!.

Критическая позиция возникает после 6. Сe3 Kf6 7. Фd2 0—0 8. 0—0—0. Однако я не могу не овернуть в сторону. Вспомним замечательную партию.

**Испанская партия
Эм. Ласкер — Видмар
Петербург, 1909 г.**

1. e4 e5 2. Kf3 Кс6 3. Сb5 d6 4. d4 Cd7 5. Кс3 ed 6. K:d4 g6 7. Сe3 Сg7 8. Фd2 Kf6 9. f3 0—0 10. 0—0—0 a6?? 11. Сe2 b5 12. h4 Ke5 13. Ch6 Кс4 14. С:c4 bc 15. h5 c6 16. С:g7 Kp:g7 17. hg fg 18. Kde2 Лf7 19. Ф:d6 Фb6 20. Фd4 c5 21. Kd5 Фb7 22. Ф:c3 Лаf8 23. K:f6 Л:f6 24. Лd6, и черные сдались.

Эта партия стала фигурировать во всех теоретических книгах как пример, насколько опасна атака белых после 6. ... g6. Видмар проиграл потому, что позволил поменять слона g7. Но еще хуже то, что нигде не указано, что черные могли выиграть пешку ходом 10. ... K:d4!. Неизвестно, многие ли это открыли, но Сабо сыграл так против Вейда на международном турнире 1952 года: 11. С:d4 К:e4 12. fe С:d4 13. Ф:d4 С:b5 14. Kd5 f5 15. ef Л:f5 16. Лhe1 Фg5+ 17. Kp:b1 c5! 18. Фd2. Между прочим, венгерский прославленный после этого «забыл» выиграть эндшпиль.

Вернемся к ходам 6. Сe3 Kf6 7. Фd2 0—0 8. 0—0—0 Ле8 9. f3.

(см. диаграмму)

Черные хотят на Ch6 ответить Ch8. Далее возможно 9. ... Кс6 10. g4 Ke5 11. Сe2 a6 12. h4 b5 13. Ch6 Ch8 14. h5 c5! 15. Kf5 b4 16. Kd5 К:d5 17. Ф:d5 Сe6! 18. Ф:d6 Фf6 — с преимуществом у черных. Этот вариант иллюстрирует, насколько быстро черные могут организовать контригру.



Многим кажется, что у белых более атакующая позиция, однако это далеко не ясно. Черные вытравляют пару темпов, нападая пешками на белых коней. Очень важный нюанс — белопольный слон белых не может активно участвовать в атаке. Одним словом, у черных неплохие шансы. Позиция таит в себе множество острых возможностей. Например: 12. g5 Kb5 13. f4 (13. Лgh1 b5!) Kg4 14. Сg1 c5 15. Kb3 С:c3 16. bc Л:e4 17. К:c5 Л:e2 или 17. h3 Kg3 18. С:g4 С:g4 19. hg К:h1 20. Фg2 Фе7! 21. Ф:h1 Ле8, в обоих случаях с лучшими шансами у черных.

9. ... Kbd7. И этот ход возможен, однако он задерживает последующую атаку пешками a6 и b5 из-за возможности Кс6. После 9. ... Kbd7 неприятно 10. h4 a6 11. Ch6 Ch8 12. Сg5.

9. ... d5? не проходит ввиду 10. ed К:d5 ll. Kdb5.

Ход 9. ... a6! не может быть просто отброшен. Варианты, которые я тщательно протестировал, начинаются с позиции после 10. Ch6 Ch8 11. g4 b5 12. h4. Они довольно неприятны для черных: 12. ... c5 13. Kf5 d5 14. К:d5 К:d5 15. Ф:d5 Ф:d5 16. Л:d5 gf 17. gf; 12. ... Ла7! 13. h5 c5 14. hg! fg 15. Kd:b5 ab 16. K:b5; 12. ... b4 13. Kd5 c5 14. Kf5 Сb7 15. Kde3 К:e4 16. fe gf 17. gf С:b2+ 18. Kp:b1.

Можно продолжать 12. ... Сb7 13. h5 Kbd7, но, кажется, что это все же не так хорошо, как 9. ... Ке6.

Все приведенные возможности не претендуют на абсолютность. Обе стороны имеют много самых разнообразных продолжений, от них требуется острая и точная игра. Одно можно сказать с уверенностью — этот вариант вполне приемлем для черных. Филидора играть можно!

Перевод из датского журнала «Skakbladet»

ПАРТИИ И ФРАГМЕНТЫ

Отдел ведет мастер В. Кириллов

Ферзевый гамбит

Филип — Трингов

Капфенберг, 1970 г.

1. c2—c4 c7—c5
2. Kb1—c3 Kb8—c6
3. Kgl—f3 Kg8—f6
4. e2—e3 e7—e6
5. d2—d4 d7—d5
6. a2—a3 ...

Давно известно, что в этом «нормальном» по Таррашу положении ферзевого гамбита шансы белых на получение дебютного преимущества минимальны. Но все же, может быть, немного перспективнее 6. ed ed 7. Ce2.

6. ... c5:d4
7. e3:d4 Cf8—e7
8. Cf1—d3 d5:c4
9. Cd3:c4 0—0
10. 0—0 Kf6—d5?

Можно смело сказать, что этот ход объективно плох, так как означает переход в достаточно трудный для черных вариант ферзевого гамбита, в котором у белых сделана лишняя — и полезная — пешка a3. Правильно 10. ... a6 — и тогда в известном варианте защиты Нимцовича лишняя пешка уже у черных. Именно таким образом черные без труда уравнили игру в партии Филипп — Спасский, Москва, 1967 г.

11. Лf1—e1 b7—b6?

А после этого хода черные стоят явно плохо, что известно еще по партии Ботвинник — Алехин, Голландия, 1937 г. Хотя я знаю, что мой противник — приверженец старинной индийской защиты, все

- же был удивлен его ответом.
12. Ке3:d5 e6:d5
13. Сс4—b5 Сс8—b7
14. Сс1—f4 ...



Может быть еще сильнее 14. Фа4, как играл в упомянутой партии Ботвинник — тогда черные вынуждены отступить 14. ... Kb8.

14. ... a7—a6
15. Сb5—d3 Лf8—e8

Новая неточность, позволяющая белым добиться выгодного для них размена чернопольных слонов. Следовало играть g6 и затем Ле8. 16. Cf4—g5 Фd8—d6

Еще хуже, конечно, ослабление королевского фланга ходом f7—f6.

17. Сg5:e7 Ле8:e7
18. Лel:e7 Ке6:e7
19. Фd1—e2 ...

У белых небольшое, но бесспорное преимущество: они владеют важной линией «e», а их слон явно активнее черного.

19. ... Ке7—с6
20. Лal—e1 g7—g6
21. Фе2—e3 Kpg8—g7
22. b2—b4



Партию комментирует гроссмейстер М. ФИЛИП (Чехословакия).

Чтобы в дальнейшем напасть на коня черных ходом b5 и получить таким образом возможность вторжения на e5 или на e7.

22. ... Ла8—с8

Если бы черные оставили ладью на a8, препятствуя ходу b5, белые начали бы активные действия на королевском фланге ходом h4.

23. b4—b5 a6:b5
24. Cd3:b5 Ле8—a8?

Теряя важный темп. Лучшие шансы на защиту давало 24. ... Ka7, и если 25. a4, то 25. ... Сс6.

25. a3—a4 Ке6—a7
26. h2—h4 ...

Теперь позиция черных безнадежна. Угрожает не только дальнейший марш пешки «h», но и

вторжение ферзя на седьмую горизонталь. От этих угроз защиты нет.

26. ... h7—h6
27. Фе2—e7

Форсированно ведет к выигрышу пешки.

27. ... Ка7:b5

Не проходило 27. ...

Ф:e7 28. Л:e7 Сс6 из-за
29. Л:a7.
28. a4:b5
29. Л:e1:e7
30. Кf3—e5
31. Лe7—b7
32. Кpg1—h2
33. Ке5—c6
34. Лb7:b6
35. Кс6—e5

Простейший путь к победе.
35. ... Cd7:b5
36. Лb6—b7 Кpg7—f6
37. Лb7:f7+ Крf6—e6
38. Лf7—b7 Сb5—d3.
Иначе последует 31. Лb6+.
39. Ке5:d3, и черные сдались.

Сила новинки

Итальянская партия

Эстрин — Корелов

Полуфинал ВЦСПС, Ленинград.
1970 г.

1. e4 e5 2. Кf3 Кс6 3. Сс4 Сс5 4. с3 Кf6 5. d4 ed 6. 0—0!?. Старинный, но малоисследованный, а по существу — совсем новый ход! Обычные продолжения 6. cd и 6. e5 детально разработаны и уже набрали оскомину.

6. ... d3. Сила каждой новинки, как известно, прежде всего в ее неожиданности. Столкнувшись с чем-то новым и необычным за доской, противник нередко сразу же допускает ошибку. Мастер Корелов — опытный шахматист, много лет применяющий черными этот старинный дебют, но и он не избегал подобной участи и попал в полосу затруднений. Какие же иные пути были в распоряжении черных?

Прежде всего следует рассмотреть ответ 6. ... К:e4. На это могло последовать 7. cd Се7 8. d5 Кb8 9. Лe1 Кd6 10. Cd3 0—0 11. Кс3 с активной позицией у белых за пожертвованную пешку. Интересно, что к этому положению пришли две партии, игравшие почти одновременно, в августе 1969 года, но одна — в первенстве Московской области, а другая — в первенстве ... Англии! Вот как они развивались далее:

Эстрин — Коновальцев: 11. ... Ке8 12. Фе2 Cf6 13. Ке4 d6 14. К:f6+ К:f6 15. Сg5 Kbd7 16. Лaс1 h6 17. Ch4 Le8 18. Фс2 Л:e1+ 19. Л:e1 Kf8 20. С:f6 gf (после 20. ... Ф:f6 21. Ф:c7 белые отпрыгивали пешку и сохраняли преимущество) 21. Кd4 f5 22. С:f5 Фf6 23. Фе4 С:f5 24. К:f5 h5 25. Фf3!, и черные сдались.

Партию комментирует мастер я. ЭСТРИН



Корден — Перкинс: 11. ... Ка6 12. Cf4 Cf6 13. Ле3 Кс5 14. С:d6 ed 15. Сс2 b6 16. Фd2 Сb7 17. Лaе1 Сс3 18. bc f5 19. Кd4 g6 20. С:f5! gf 21. Ле7 Лf6 22. Фg5+ Лg6 23. Фh5 Лg7 24. К:f5, и черные сдались.

Ошибочным, на наш взгляд, является отступление слона на e7. Сильнее 7. ... d5! 8. dc dc 9. Ф:d8+! Кр:d8 10. Лd1+ Cd7 11. Се3 или 10. ... Кра8 11. Лe1 f5 12. Кс3, и у белых некоторая инициатива.

Недостаточен ответ 6. ... d5?. Продолжая 7. ed К:d5 8. Лe1+ (это сильнее, нежели 8. cd Се7 9. С:d5 Ф:d5 10. Кс3 Фd8 11. d5 Кb8 12. Cf4, как было в партии Цинн — Петровикис, София, 1967 г., хотя и в этом случае белые добились преимущества). 8. ... Се6 9. Кg5 0—0 10. Фd3 g6 11. Л:e6! fe 12. Фh3 Фе7 13. Ф:e6+ Ф:e6 14. К:e6 Кb6 15. Сb3 Cd6 16. Ch6!, белые добиваются преимущества (Эстрин — Летич, матч СССР — Югославия по переписке, 1967/69 г.).

В случае же 6. ... dc 7. Кс3 у бе-

лых за отданную пешку многообещающая позиция.

7. b4 Сb6 8. a4 a6 9. e5 d5 10. С:d3. В партии Эстрин — Манин (полуфинал первенства Москвы, 1968 г.) белые избрали 10. ed и после 10. ... Ф:d6 11. Са3 Кd8 12. Ф:d3 Ф:d3 13. С:d3 Сg4 14. Ке5 Ch5 15. a5 Ca7 16. b5 ab 17. С:b5+ c6 18. Се4 также получили перевес.

10. ... Ке4 11. Фс2 Cf5 12. Са3 Сg6. Слабее 12. ... Фd7, как было сыграно во встрече Эстрин — Добрев (Бургас, 1967 г.). Путем 13. b5 ab 14. ab Ке7 15. Kbd2 К:d2 16. Ф:d2 С:d3 17. Ф:d3 Лd8 18. Лfе1 Фf5 19. Фd2 Лd7 20. e6! белые получили выигрышную позицию.

13. Kbd2 К:d2 14. Ф:d2 Се4. Пожалуй, единственный удовлетворительный ответ. В случае 14. ... С:d3 15. Ф:d3 Ке7 16. b5! a5 (пропрыгивает 16. ... 0—0 из-за 17. Кg5 g6 18. Фh3 h5 19. g4! Фd7 20. e6 и т. д.) 17. Лaд1 c6 18. c4! черные попадали в очень тяжелую позицию.

15. b5 ab 16. С:b5 С:f3 17. gf Фd7 18. Сb4!.

(см. диаграмму)

Дебют закончился, и его итоги неуточнительны для черных. Два мощных слона противника полностью скова-ли их силы. Корелов предпринимает отчаянную попытку освободиться,

Еще одна «ртутная пешка»

Ритум — Томсон

(Латвия) (Эстония)

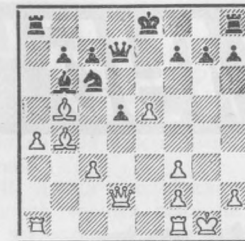
Турнир по переписке «Балтийское море — море мира», 1964 г.



22. Кf3:e5 f6:e5
23. Фе2:e5 Се7—f6
24. Фе5—h5 h7—h6
Заслуживало внимания 24. ... g6, так как черным не страшно 25. С:g6

hg 26. Ф:g6+ Сg7 27. Ch6 Kf5 28. Ле7?, на что следует 28. ... Лa1+ со скорым матом.
25. Сс1—f4 Фс7—b6
26. Фh5—g6 Кd6—f7
Здесь было возможно 26. ... Ле8.
27. Лe1—e7 Cd7—e8
28. d5—d6!?

Белые решились на этот единственный, хотя и, видимо, рискованный шаг. Теперь после 28. ... С:e7 29. Фh7+ Крf8 30. de+ Кр:e7 31. Фе4+ Фе6 32. Ф:a8 Фе1+ 33. Крh2 Ф:f2 34. Фе4+ позиция белых несомненно лучше. Черные считают,



но это приводит к новым затруднениям.

18. ... 0—0 19. a5 Ca7 20. a6 b6 21. Фf4 Фе6 22. Лfе1 g5. Черные стремятся хоть как-то перехватить инициативу, но позиция их продолжает ухудшаться.

23. Фf6 К:b4 24. cb Лhg8 25. Cd3 Ф:f6 26. ef b5. Необходимый ход. Иначе после b4—b5 черные фактически оставались без фигуры.

27. Ле7 Лgf8 28. Лс1 Сb6 29. Лс6! Крb8 30. С:b5 Лс8 31. Cd3 h6 32. Cf5 Лcd8 33. b5 Кра8.

Теперь следует несложная заключительная комбинация.

34. Лс:c7! С:c7 35. Л:c7 Лd6 36. Cd7 Лb8 37. Сс6+ Л:c6 38. bc Лb1+ 39. Кpg2 Лс1 40. f4!. Черные сдались, так как позиция их безнадежна.

Партия отмечена специальным призом как ценная в теоретическом отношении.

что простой промежуточный шах препятствует планам белых, но скоро им пришлось пожалеть о своей наивности. Нужно было продолжать 28. ... Крf8 29. Ле6 Фd8, хотя у белых была бы известная компенсация за фигуру.

28. ... Лa8—a1+ 29. Кpg1—h2 Cf6:e7 Черные попались в хитро расставленную ловушку белых. Дальше все идет форсированно. 30. d6—d7! Фb6—d8 31. d7:e8Ф+ Фd8:e8 32. Cf4—e5!.

Черные сдались, так как неизбежен мат или потеря ферзя.

Комментарии мастера А. Витолина

КЛУБ интересных встреч

ОТДЕЛ ВЕДЕТ МАСТЕР КУР-ЕЗОВ

На ОРБИТЕ ТАКТИКА

Четыре поучительных концовки задачно-этюдного характера предлагает вниманию наших читателей гроссмейстер Леонид Шамкович.

ЖЕРТВА ФЕРЗЯ

Что там ни говорите, этот романтический прием всегда производит впечатление. Конечно, в современных турнирных партиях жертва ферзя встречается очень редко, значительно реже, чем во времена Андерсена и Морфи, когда вопросам защиты уделялось меньше внимания, чем атаке.

5. Кр:g3. Или 5. Крh1 Фh2+!
 5. ... Лf3+ 6. Крг4 Кf6+ 7. Крг5 Лf5+ 8. Крh4 g5x.

Богуславский — Шамкович (Ярославль, 1954 г.)



1. ... Кb3!. Цель этого вступительного маневра — отвлечение белых от защиты пешки g3.
 2. К:b3 С:e2 3. Сf4 Л:f4!. Пока не очень сложно: на 4. gh последует 4. ... Лh1+, и мат следующим ходом.

4. Ф:e2 Ф:g3+!!.. Идея этой жертвы широко известна по шумевшей партии Авербах — Котов (турнир претендентов, 1953 г.), но здесь комбинация носит совершенно форсированный характер.

Шамкович — О'Келли (Майорка, 1966 г.)



Положение черных, несмотря на лишнюю центральную пешку, незавидно. Начинается стремительная атака ослабленной позиции черного короля.

33. g5! fg 34. С:g5 Фd6 35. Лf6 Фb4 36. Лh1!. Коварный ход, сделанный «под цейтнот» противника.
 36. ... Лf8 37. Ф:h7+!. И эта жертва не нова, но необычно то, что решающий удар наносит... белый король.
 37. ... Кр:h7 38. Крг3+ Сh6 39. Лh:h6+. Черные сдались.

БОРЬБА ЗА ДИАГОНАЛЬ

Шамкович — Сахаров (Киев, 32-й чемпионат СССР, 1962 г.)



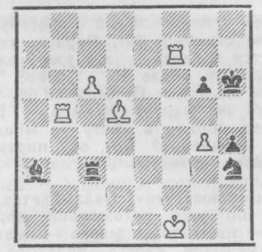
Своим последним ходом (17. ... c5!) черные напали на коня, уход которого приведет белых к позиционной катастрофе: 18. Кb5 d4!, и слон b7 приобретает опромную силу, а его коллега, слон b2, становится жалким статистом. Кому достанется в безраздельное пользование большая диагональ, белым или черным, тот и выиграет позиционное сражение. Но что делать с конем d4? Жертвовать!

18. e3!? cd. Увы, в шахматной игре далеко не всякое даяние — благо. Лучше было 18. ... Ке5, что после 19. f4 Кeg4 20. Лce1 могло привести к очень сложной игре.

19. Ф:d4 Ле6. Кажется, на это и рассчитывал мой партнер. После 20. С:e6 fe с дальнейшим e5 черные смогли бы нейтрализовать грозную батарею. Но не для этого белые жертвовали коня.
 20. f4!. Атака продолжается. Лишняя фигура черных пока не ощущается, а вытеснить белого ферзя, который держит «на замке» всю позицию черных, невозможно.
 20. ... Лс8 21. Л:c8 Ф:c8. Большие шансы на спасение давало 21. ... С:c8. Теперь возникает новая связка — по диагонали h3—с8.
 22. f5 gf. Вынужденно: если 22. ... Ле5, то 23. fg hg 24. Л:f6.
 23. С:f5 Фе8 24. Фh4. Ферзь добровольно покидает облюбованную позицию, создавая новую угрозу 25. Фg5+ Крf8 26. Са3+ или просто 26. С:e6 Ф:e6 27. С:f6. Ответ вынужден.
 24. ... Ле5 25. Фg5+ Крh8 26. С:d7 К:d7 27. Лf5!. Заключительный аккорд.
 27. ... f6 28. Л:f6 d4. Запоздалая попытка оживить слона b7. На 28. ... Л:g5 последует 29. Лf8x, а на 28. ... К:f6 — 29. С:e5.
 29. С:d4 Фс8 30. С:e5 К:e5 31. Ф:e5. Черные сдались.

НЕ РОЙ ЯМУ ДРУГОМУ...

Шамкович — Визье (Майорка, 1966 г.)



Мой молодой партнер заметно волновался и уже в дебюте понес материальные потери. Все же он явно не терял надежд на спасение. К ясному выигрышу вел ход 45. Лb3, вынуждаю-

щий размен ладей. А почему не 45. Лf3? Подумав, я убедился, что именно этого хода и ждет мастер Визье. И решил предоставить ему последний «шанс».
 Шахматная игра — занятие очень серьезное. Поэтому уместна иногда и юмористическая нотка. Последовало в быстром темпе: 45. Лf3 Лc1+ 46. Крг2 Лс2+! 47. Кр:h3 Cd6. Вот в чем дело — прозлит мат на h2. В этот момент наш столик окружили зрители и участники. Помню Ивкова, с улыбкой наблюдавшего за нашей баталией.
 48. g5+ Крh5 49. Лg3!!.. Черные сдались, так как получают мат на ход раньше. Этот забавный финал развеял и зрителей, и участников, в том числе и моего партнера.



В книге гроссмейстера И. Болеславского «Königsindisch bis Grünfeld-Verteidigung» (Berlin, 1969) на стр. 184 приводится следующий вариант защиты Уфимцева: 1. e4 d6 2. d4 Kf6 3. Kc3 g6 4. f4 Cg7 5. Kf3 0-0 6. e5 de 7. de Ф:d1+ 8. Kp:d1.

РОКИРОВКА В ДЛИННУЮ СТОРОНУ?



Далее автор цитирует партию В. Журавлев — Этрук из чемпионата Латвийской ССР 1967 года: 8. ... Jd8+ 9. Kpe1 Ke8 10. Ce3 Ke6 11. Cb5 Cd7 12. a3 Ka8 13. Ce2 f6 14. b4 Ke6 15. b8 Ka5 16. Cc5. И здесь маститый теоретик вдруг предлагает после 16. ... Kp17 17. Cb4 b6 играть 18. 0-0-0 (!?), что по правилам игры невозможно, так как король белых уже, увы, ходил. ...
В. КРИВОТОВ
(Новосибирск)

Сколько же лет «новшеству»?

В «Бюллетене ЦШК СССР» (№ 5, 1969 г.) под рубрикой «Дебютные новшества» опубликовано сенсационное сообщение: на международном юношеском турнире 1969 года в Гронингене мастер МЕЙДЕР из ФРГ нашел едва ли не форсированное опровержение известного варианта 1. e4 c5 2. Kf3 Kc6 3. d4 cd 4. Kd4 Kf6 5. Kc3 g6 6. K:c6 bc... Жертвой новинки оказался венгр РИБЛИИ.

Опровержение заключается в том, что после 7. e5 Kg8 8. Cc4 Фа5 белые не стали укреплять свою центральную пешку, как рекомендуют многие дебютные руководства, по образцу хотя бы известной партии Суэтин — Корчной (Киев, 1954 г.), а с легким сердцем пожертвовали ее: 9. 0-0! Cg7 10. Фf3 e6 11. Cf4 Ce:e5.

Черные приняли жертву и сильно отстали в развитии, в результате чего белые красиво провели атаку: 12. b4! Фc7 13. Kb5 Фb8 14. Ce:e5 Ф:e5 15. Jd:d1 d5 16. Jfe1 Фb8.



17. C:d5!. Эта жертва слона позволяет белым фигурам ворваться в расположение черного короля. После 17. ... cd 18. Ф:d5 Kp18 19. Ф:c5+ Kpg7 20. Jd8 Kf6 21. J:h8 черным пришлось примириться с потерей ладьи, так как 21. ... Kp:h8 ведет к

КОПИКА шахматных курьезов

мату: 22. Фf8+ Kg8 23. Kd6 h6 24. Ke8!. В партии последовало еще: 21. ... Kd7 22. Фc3+ e5 23. Jе8 Ф:b5 24. J8:e5 K:e5 25. J:e5 Фb7 26. Jе7+ Kp18 27. J:b7 C:b7 28. Фc7 Jе8 29. h3. Черные сдались.

В самом деле, эффектный разгром. А какой вклад в дебютную теорию! Неудивительно, что эту нашумевшую партию опубликовали, украсив многими восклицательными знаками, многие наши, а также, как свидетельствует упомянутый номер Бюллетеня ЦШК СССР, и зарубежные периодические издания.

А между тем «новинка» Мейдера имеет уже седую бороду длиной минимум в одиннадцать лет! Все эти красивые жертвы — и пешки, и слона — уже были применены и опубликованы. Причем опубликованы не в каких-нибудь малоизвестных изданиях, а в таких солидных и популярных, как монография Р. Шварца «Сицилианская защита» (Гамбург, 1961 г.) и югославский «Шахматный информатор» (1966 г., том I).

Раскроем капитальный гроссбух Р. Шварца на странице 361. Первое, что сразу бросается в глаза — это уже знакомая нам диаграмма после 16. ... Фb8. Далее следуют те же ходы: 17. C:d5! cd 18. Ф:d5... Ба, да это же партия Мейдер — Рибли! Но как она попала в книгу за много лет до своего появления? Нет, эту партию играли другие партнеры: Лангош — Балла (1958 г.).

Вот так «новшество»! Оказывается, Мейдер шел по уже искоженной дорожке, повторив — ни мало ни много — целых восемнадцать ходов своего далекого предшественника и отклонившись от первоисточника только после 18. ... Kp18, когда уже не один путь вел к цели. Для полностью картины приводим и первоисточник: 19. Фd8+ Kpg7 20. Kc7 Kf6 21. Фd6. Еще сильнее было 21. Фе7!. 21. ... Ke8 22. Фd4+ f6 23. K:a8 Фа8 24. Фc5 Фb7 25. Jd8 Фc7 26. J:c8 Ф:c5 27. Ф:c5. Черные сдались.

Итак, отдел музея шахматных курьезов, который называется «Партии-близнецы», пополнился свежим экспонатом.

Но это еще не все. Партия Лангош — Балла была вовсе не единственной, где применялась идея жертвы пешки e5 в этом дебютном варианте. Например, в упомянутом томе «Шахматного информатора» под номером 302 опубликована партия Каракаш — Полихрониаде из международного женского турнира 1966 года в Беве-вейке. В ней на 8. Cc4 Cg7 9. Фf3 f5 10. Cf4 Фа5 венгерская шахматистка сыграла «по известным образцам»: 11. 0-0! C:e5 12. b4! Фc7 13. Kb5 Фb8 14. Ce:e5 Ф:e5 15. Jfe1 Фb8 16. Фc3!, и черные сдались.

Разница заключается в том, что вместо e7—e6 черные защищались путем f7—f5, что, кстати, и позволило белым быстрее добиться победы.

Заметим, что в тексте этой партии как раз после 9. ... f5 в скобках дано примечание, что на 9. ... e6 следует 10. Cf4 Фc7 11. 0-0! и далее — по партии Лангош — Балла, включая жертву слона на d5. Вот вам и еще один первоисточник, которым мог пользоваться Мейдер при подготовке к поединку с Рибли.

К сожалению, нам неизвестно, в самом ли деле юный мастер в этой встрече лишь использовал свои знания или же самостоятельно изобретал велосипед... Во всяком случае, дебютным новаторством он отнюдь не блеснул. А солидные шахматные обозреватели, подымавшие на щит его «бородатую новинку», дают повод вспомнить известную поговорку: на всякого мудреца довольно простоты.

... Вернемся еще раз в наш музей курьезов. Сколько же лет «новшеству» Мейдера? По известным нам данным — одиннадцать. Но, быть может, кто-то из читателей знаком с еще более древним «близнецом»?

Ю. Ходун

Эхо-маты — одна и та же задача, посылаемая одним и тем же автором в разные журналы и газеты.

Б. Скворцов (Москва)

У каждого свои трудности: мы пытаемся создать электронного гроссмейстера, а где-нибудь в Крабовидной туманности конструируют... белкового.
Л. Нефедьев (Киев)

Плох перворазрядник, не носящий в кармане кандидатского значка.

В зал вошли все десять участников турнира, представлявшие тринадцать физколлективов и два спортклуба.

Б. Озолинъш (Рига)

Из архивных материалов

У каждого барона своя фантазия...

Осенью 1881 года М. Чигорин в Петербургском шахматном обществе не раз играл с неким бароном Г-а, давая ему вперед ладью.

Гордый барон терпел неудачи в поединках с разночинцем. Одним из вариантов защиты, найденных бароном, было требование не называть его фамилию при публикации сыгранных партий.

Укрывшись за псевдонимом и почувствовав себя спокойнее, 11 октября 1881 года барон попытался взять реванш у Чигорина. Вот, что из этого вышло.



14. Cg4 g6?. Барон пожадничал. Необходимо было 14. ... Фb6+ или 14. ... Jb8.

15. Kd5 Jc8.

16. Jе1+ Ce6 17. C:f5 gf 18. Cg5! Ф:g5. И здесь белые объявили мат в четыре хода: 19. Ф:c8+ Фd8 20. Kc7+ Kpe7 21. J:e6+ fe 22. Ф:e6x.

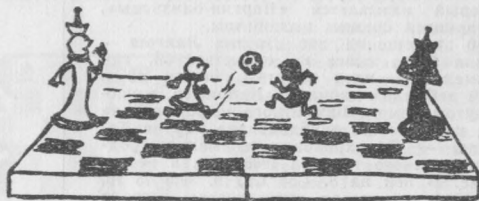
У барона Г-а на этот раз явно не хватило фантазии.

Международный мастер
М. Юдович

▲▲▲
ВЕСЕЛЫЕ

▲▲▲
ФИГУРЫ

▲▲▲



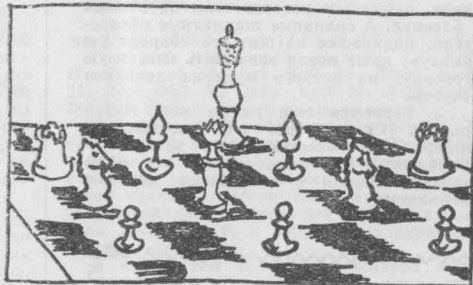
Эндишпиль по-мексикански.

Эхо Мексики

Из собрания
волгоградского кандидата
в мастера
Н. Полторанова
«Юмор в шахматах»



Двойная игра.



— Ребята! Сегодня играем по системе
1+4+3+3.

— Как вы сыграли в турнире?

— Неплохо. На закрытии соревнования сказали, что при таком составе и последнее место является успехом.

▲▲▲

— Скажите, пожалуйста, ваш склероз не мешает вам запоминать шахматные варианты?

— Нисколько! Я и о склерозе забываю...

Н. Полторанов
(Волгоград)



«Защитный вариант», который забыли применить наши футболисты во встрече с командой Уругвая.

Геза Мароци

1870 — 1970



Ферзевый гамбит МАРШАЛЛ — МАРОЦИ

Монте-Карло, 1903 г.

1. d4 d5 2. c4 e6 3. Kc3 Kf6 4. Cg5
Ce7 5. e3 0—0 6. Kf3 Ke4 7. C:e7 Ф:e7
8. Cd3. Современная теория считает
сильнейшим 8. cd.

8. ... f5 9. cd K:c3. Лучший ответ.
10. bc ed 11. Фc2. Энергичнее 11. Фb3,
как играл Маршалл против Трейбала
в Фолькстоне в 1933 году.

11. ... c5 12. dc. Иначе последует
«закупорка» после c5—c4. 12. ... Ф:c5
13. c4 Kph8 14. cd Ф:d5 15. 0—0 Kc6
16. Ce4 Фc5 17. Лac1 f4! 18. Fe4 fe
19. Cd5 ef+ 20. Kph1 Фa3! 21. C:c6.
Если 21. Kh4, то 21. ... Ф:c1! 22.
Kg6+ hg 23. Фh4+ Фh6.

21. ... bc 22. Ф:c6 Ca6! 23. Лc3.



23. ... C:f1! 24. Kd2. На 24. Л:a3
выигрывает 24. ... Ce2.

24. ... Фа6 25. Фе4 Cd3. Белые сдались.

Партия получила приз за красоту.

В. Егоров

Наш
шахматный
календарь

Портрет одной команды

ДРУЖБА — характернейшая черта команды, которую мы хотим представить читателям. Может быть, это субъективное мнение автора, но, пожалуй, нет в Риге другого столь заметного в этом смысле шахматного коллектива. Даже людям, мало знакомым с шахматистами Рижского судоремонтного завода, бросается в глаза какая-то особая их сплоченность и неразлучность.

— Мы словно намагниченные, — говорят члены сборной завода, — так и притягивает друг к другу.

Характерен маленький эпизод, происшедший на свадьбе одного из них. Войдя в зал рука об руку с невестой, он вдруг забыл о своей роли жениха... и по привычке направился было к коллегам-шахматистам!

БЕССМЕННЫЙ КАПИТАН сборной — кандидат в мастера Михаил Богорад. Миша научился играть в девятилетнем возрасте, в 1945 году. Его первой шахматной книгой был учебник И. Майзелеса. В 1955 году Богорад получает I разряд и по шашкам, и по шахматам. В 1956—1957 годах он выступал за команду Брянского института транспортного машиностроения, в 1958—1960 — за сборную Брянской области, участвовал и в первых традиционных матчах команд Брянской, Гомельской и Черниговской областей.

Интересно, что уже в школьные годы, когда большинство сверстников стремилось только к азартным баталиям за доской, в Мише проявилось призвание организатора.

Сам Богорад объясняет это просто: — Как-то потянуло к судейству турниров, налаживанию шахматной работы. Испытывал, вероятно, своеобразную радость созидания.

В 1953 году Михаил получил 2-ю судейскую категорию. Все годы учебы в Брянском институте транспортного машиностроения был председателем шахматной секции.

Окончив институт, Богорад в 1960 году переезжает в Ригу. Молодой инженер поступает работать на судоремонтный завод. Он сразу влился в шахматный коллектив завода и возглавил его. Шахматисты без всяких разведок тотчас опознали в нем руководителя.

— У Богорада ведь на лице написана влюбленность в организаторскую деятельность — шутят ребята.

С приходом Михаила на завод шахматная работа в коллективе приняла более целенаправленный характер. Но не на пустом месте начинал новый председатель секции — у него нашлись верные помощники.

ДИСПЕТЧЕР трубного цеха Павел Серебряков и заместитель главного инженера по технике безопасности Николай Давыденков уже 20 лет на заводе. Еще до поступления на завод они полюбили шахматы, и, когда поселились в общежитии, их познакомили с другими поклонниками Каиссы. Страстно увлекшись, они играли, бывало, ночи напролет. Оба ходили в Рижский шахматный клуб, участвовали в первенстве района. И теперь друзья нередко засиживаются допоздна за блицпартиями.

А вообще-то кандидат в мастера Серебряков любит «основательную» игру. Самое большое удовольствие он получает, добравшись после многочасового анализа до скрытой в недрах позиции истины. В течение ряда лет (начиная с 1951 года) Серебряков был чемпионом завода.

НИКОЛАЙ ДАВЫДЕНКОВ имеет первый разряд. Он вырос в коллективе и глубоко предан ему. Даже заочная учеба в Московском (ныне Калининградском) институте рыбной промышленности не отдала его от команды. В отличие от Серебрякова, трудно переживающего неудачи, Давыденков вносит во взаимоотношения членов команды юмористические, а порой и остросатирические нотки.

Но различие характеров только служит сплочению коллектива. За все годы в команде не возникло ни единой ссоры.

УКРЕПИЛ ЯДРО команды перворазрядник Исаак Ставицкий. Будучи студентом Калининградского института рыбной промышленности, он проходил на заводе практику, а закончив учебу, окончательно связал свою судьбу с коллективом судоремонтников.

Сборная команда одновременно является и советом шахматной секции. Надо сказать, во внутризаводской шахматной жизни есть черты, достойные подражания.

Для красного уголка корпусного цеха было изготовлено около 20 специальных шахматных столиков, своими силами сделали и демонстрационную доску.

М. Богорад организовал занятия в техническом отделе и в детской комнате заводского домоуправления, П. Серебряков — в подшефной 46-й средней школе. Михаил по-

могал также Наде Романенко, которая занимается шахматами с 5-го класса. Девушка выполнила III разряд, и, выступая за команду, показала неплохие результаты (в ее активе — победа над одной из сильнейших шахматисток республики В. Рожлапой). Сейчас Надя работает в Институте физики в Саласпилсе, заканчивает университет и играет за завод редко, но контакты с коллективом поддерживает. Вырос в коллективе и перворазрядник Ю. Козюра, ныне моряк торгового флота.

СУДОРЕМОНТНИКИ чаще других рижских коллективов приглашали к себе гроссмейстеров и мастеров. На заводе побывали экс-чемпионы мира В. Смыслов и М. Тал, гроссмейстеры М. Тайманов, А. Суэтин и др. Выступления известных шахматистов собирают большую аудиторию (на сеансе М. Таля, например, присутствовало около 150 человек).



Большой интерес на заводе вызывают выступления сборной команды. Вопросы по поводу сыгранного матча идут со всех сторон, поднимаются даже на производственном совещании.

Серьезную поддержку оказал секции заводской комитет профсоюза. Были выделены средства на инвентарь. Шахматисты, успешно выступающие на республиканских и городских соревнованиях, победители чемпионатов и спартакиад, а также блицтурниров, проводящихся в цехах и отделах (6 призовых мест!), награждаются памятными подарками и шахматной литературой.

Команда Рижского судоремонтного завода не достигла больших высот, хотя и показывала хорошие результаты (например, заняла 2-е место среди коллективов физкультуры на II спартакиаде Риги).

— В нашей команде нет звезд, — говорит Михаил Богорад. — Но шахматы заняли достойное место в культурной жизни завода, и это для нас является главным.

Конечно, в дальнейшей работе судоремонтникам придется решать немало проблем...

Но шахматная секция завода доказала свою жизнеспособность, серьезный подход к делу.

Попутного ветра!

А. Лоцов

Не видя партнера

Экскурсия в Белоруссию

Десять лет назад впервые за послевоенный период шахматный отдел газеты «Минская правда» организовал для своих читателей шахматный турнир по переписке. И хотя турнир не был массовый — он собрал всего 15 шахматистов Минской области — хорошее начало было положено. Звание чемпиона газеты участники турнира разыграли в течение года.

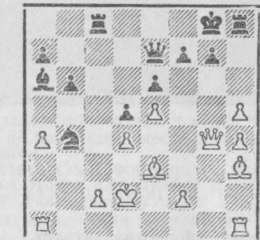
Игра в шахматы по переписке стала в Белоруссии массовой практически с 1962 года, когда в двенадцати полуфиналах I чемпионата БССР началась напряженная спортивная борьба. Организаторами этих соревнований выступили республиканский шахматно-шашечный клуб и спортивная газета «Физкультурник Белоруссии», на страницах которой периодически освещался ход поединков. В полуфиналах играли более 150 шахматистов, значительная часть их — жители сельской местности. Было сыграно немало интересных партий.

Французская защита

ФЕДОРОВ — БУИВИДОВИЧ

1. e4 e6 2. d4 d5 3. Кс3 Сb4 4. e5 c5 5. Фg4 Ke7 6. dc Kbc6 7. Kf3 d4 8. Сb5 Фа5 9. С:c6+ К:c6? . Лучшее 9. ... bc, оставляя коня для защиты королевского фланга. 10. Ф:g7 Лf8 11. Сh6 С:c5 12. 0—0—0 dc. Ожидалось 12. ... Cd7 13. Ke4 0—0—0 14. К:c5 Ф:c5 со взаимными шансами. Но черные предпочли принести жертву коня.

13. Лd6! С:d6 14. ed cb+ 15. Kpb1 Kb4 16. Ф:f8+ Kpd7 17. Ф:f7+ Kpc6 18. Kd4+ Kpb6 19. a3 Кра6. На 19. ... Ф:a3 белые форсируют мат: 20. Фc7+ Кра6 21. Фc4+ и 22. Фb5X.



20. d7! Ф:a3 21. Ф:e6+ b6 22. Фe4+ Kpb7 23. d8K+ Kpb8 24. Сf4X.

В партии Муйвид (Минская обл.) — Федоров (Минск) возникла следующая позиция:

Черные только что сыграли 21. ... Лас8, на что последовало неожиданное 22. c3? Л:c3 23. Кр:c3 Фc7+ 24. Кр:b4 Фc4+ 25. Кра3 Фc3+ 26. Кра2 Фc2+ 27. Кра3 Сс4, и белые прекратили сопротивление.

Более двух лет понадобилось для того, чтобы определить первого чемпиона I все-белорусского шахматного турнира по переписке. Им стал завуч 11-й средней школы города Лиды, кандидат в мастера И. Позняк с результатом 12,5 очка из 16.

В Лидском Доме пионеров Позняк руководит секцией любителей шахмат. И. Позняк — неоднократный чемпион г. Лиды по шахматам.

Дебют 1. b2—b4

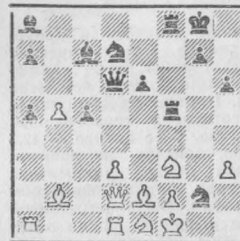
ГОРБЫЛЕВ — ПОЗНЯК

1. b4 d5 2. Сb2 e6 3. Kf3 Kf6 4. b5 c5 5. e3 Cd6 6. c4 b6 7. Ce2 Сb7 8. a4 0—0 9. 0—0 Kbd7 10. a5 ba! 11. cd K:d5! 12. Ka3 Сc7 13. d3 Kb4 14. Kc4 Лb8 15. e4? Ca8 16. Ka3 Фe7 17. Фd2 h6 18. Лfс1 f5! . Начало решительных

прислать турнирный взнос (1 руб.) на адрес ЦШК СССР (Москва, Г-19, Гоголевский бульв. 14), а заявление с указанием шахматной квалификации (для участвующих впервые — справку о разряде) и с приложенной квитанцией о приложенном турнирном взносе по адресу: Рига, ул. К. Маркса, 113, кв. 76, И. Эглитису.

Турком

действий. 19. e4 Л:f5 20. Лd1 Лb18 21. h3 Kd5 22. Кс2 Kf4 23. Ксe1 Фd6 24. Kpf1. Теперь следует красивая комбинация, венчающая стратегию черных. 24. ... K:g2!



25. d4 Фh2 26. К:h2 Л:f2+ 27. Kpg1 С:h2+ 28. Кр:h2 К:e1+ 29. Kpg3 Лg2+ 30. Kph4 Kf3+. Белые сдались.

С 1962 года шахматные первенства БССР по переписке стали традиционными. Порядок соревнований такой: четвертьфиналы, полуфиналы и финал. Более трех лет продолжалась игра во II первенстве БССР по переписке. Как и в 1965 году, в финале участвовали 17 шахматистов. На этот раз борьба завершилась победой трех кандидатов в мастера — И. Позняка (Лида), Б. Деменкова (Минск) и Б. Гельфонда (Солигорск) — по 11,5 очков из 16. Таблица коэффициентов не применялась.

Недавно закончился III турнир. С результатом 15 очков из 18 звание чемпионов БССР завоевали И. Позняк и Б. Деменков. Продолжается борьба в финале IV шахматного первенства республики по переписке.

В. Федоров

Стартовала главная группа турнира памяти Г. МАТИСОНА (М-1). В ней играют:

1. Е. Кониковский (Польша), 2. мастер В. Хеуэр (ЭССР, Вильянди), 3. к/м А. Моргулев (Баку), 4. к/м Е. Никифоров (Ленинград), 5. к/м И. Куллама (ЭССР, Мыйзакюла), 6. мастер В. Журавлев (Лиепая), 7. к/м Х. Похла (Таллин), 8. к/м Н. Журавлев (Рига), 9. к/м А. Шакаров (Баку), 10. к/м А. Попов (Сыктывкар), 11. Д. Стоянов (Болгария), 12. к/м А. Капцан (Лиепая), 13. к/м М. Мицкевич (Рига), 14. к/м Б. Харин (Ленинград), 15. к/м А. Ладис (Москва).

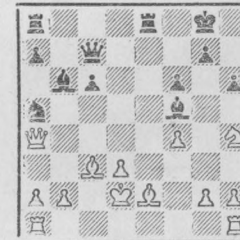
Опасно отставать в развитии!

Защита двух коней

ГИЛЕЗЕТДИНОВ — КЛОВАН

(Казахстан) (Латвия)

2-е командное первенство СССР по переписке



1. e4 e5 2. Kf3 Кс6 3. Сс4 Kf6 4. Kg5. Этот острый вариант защиты двух коней употребляется не так часто, как, например, испанская партия. Но он ведет к интересной игре.

4. ... d5 5. ed Ka5 6. Сb5+ c6 7. dc bc 8. Ce2 h6 9. Kf3 e4 10. Ke5 Фc7 11. f4 Сb5 12. d4 ed 13. cd. Пока все по теории. Пахман оценивает позицию в пользу белых. Клован, кажется, с такой оценкой не согласен.

13. ... 0—0 14. Cd2?. Слишком пассивно. Нужно было играть 14. Кс3. Но даже и тогда о перевесе белых говорить было бы трудно, так как не видно, как они могли бы рокироваться.

14. ... Kd5 15. Фа4 Сb6 16. Кс3 f6 17. Kgb2. Ошибочно, хотя и выглядит активным, так как остальные фигуры не подерживают путешествие коня.

17. ... К:c3 18. С:c3 Ле8 19. Kpd2?. Здесь уже нужно было вернуть зарвавшегося коня посредством 19. Kh4. После хода в тексте возникает проигрышная для белых позиция.

19. ... Cf5 20. Kh4.

20. ... Л:e2+!. Элегантная жертва качества, помогающая черным ввести в атаку все фигуры. 21. Кр:e2 Фe7+ 22. Kpd1 С:d3 23. Лe1! Фd6 24. Фа3. Белые находят единственные ходы, но уже поздно. Атака черных становится неотразимой. 24. ... Ф:f4 25. Cd2 Фg4+ 26. Krc1. На 26. Kf3 могло последовать 26. ... Кc4 27. Фb3 Ф:g2, и белым пришлось бы расстаться со своим конем.

26. ... Лd8 27. С:a5 Ф:h4 28. g3 Ф:h2 29. Фb3+ Kph7 30. С:b6 ab 31. Фc3 Сg6. Король белых попал под перекрестный огонь черных фигур. В незавидном положении находится белая ладья на a1. Она не сделала ни одного хода. 32. Ле3 Лd5. Белые сдались. Угрозу 33. ... Лc5 еще можно было отразить ходом 33. b4, но после 33. ... Лf5 34. Ле1 (угрожало 34. ... Лf1+ 35. Ле1 Л:e1+ 36. Фе1 Фc2x) 34. ... Лf2 так или иначе надо сдаваться.

Отличная учебная партия, которая доказывает, как опасно отставать в развитии.

Любители
игры по переписке!



Организируются новые международные тематические турниры по переписке: турнир № 8 1. e2—e4 c7—c5 2. Kgl—f3 d7—d6 3. c2—c3. Желающих участвовать просим

На чемпионатах братских республик

ХОРОШО ИГРАЮТ ИНЖЕНЕРЫ!

Чемпионкой МОЛДАВИИ в десятый раз стала инженер Кишиневского завода им. Котовского мастер Бронислава Мошонжик, набравшая 10,5 очка из 11.

Второе место заняла инженер Кишиневского завода «Виброприбор» кандидат в мастера Раиса Неведничая с результатом 9 очков.

Третье место досталось ученице 9-го класса 56-й школы Кишинева Любе Гринберг (8).

В мужском чемпионате, который проходил в Бельцах, 50 участников (среди них было 2 мастера и 27 кандидатов в мастера) соревновались по швейцарской системе в 11 туров. В турнире был испробован экспериментальный контроль времени: 2 часа на 40 ходов и по 1 часу на оставшуюся часть партии.

По 8,5 очка набрали студент Бельцкого педагогического института кандидат в мастера Леонид Шустерман и преподаватель физики из Лазовска Илья Фиглер. Судьбу чемпионской медали и путевки в полуфинал страны должен решить матч. Третье место занял мастер Рафил Кловский (8).



Следует отметить смелую творческую игру четырнадцатилетнего кишиневского школьника Лени Циниса. Он не только выполнил разряд кандидата в мастера, но и вошел в десятку сильнейших шахматистов республики.

Приводим пример творчества молдавских шахматистов.

Французская защита КАНЕВСКИЙ — ЗЛОТНИК

1. e4 e6 2. d4 d5 3. Kd2 c5 4. ed ed 5. Kgf3 Kc6 6. Cb5 Cd6 7. 0-0 cd 8. Kb3 Kge7 9. Kf:d4 0-0 10. c3 Fc7 11. h3 Kge6 12. Cd3 a6 13. Fh5 Kce5 14. Cc2 Le8 15. f4 Kc4 16. f5 Kge5 17. Ke6 Fb6+ 18. Ked4 Cd7 19. f6 g6 20. Fh4 a5 21. Kph1 a4 22. Kd2 Lac8 23. Lb1 Fa6 24. K:c4 F:c4 25. Cf4 Cf8 26. Fg3 Kc6 27. Cf5! C:f5 28. K:f5 d4 29. Cd6 Le6 30. C:f8 J:f8 31. Fg5 Kph8 32. Fh6 Jg8 33. Jf4 g5 34. Jg4 Fd3 35. J:g5 F:b1+ 36. Kph2 Lbe8 37. Fg7+! J:g7, и черные сдались.

Ф. Скрипченко

Ц. КАХАБРИШВИЛИ — ЧЕМПИОНКА ГРУЗИИ

Борьба в первенстве республики проходила на редкость упорно. На две путевки в финал чемпионата страны перед заключительными турами было по меньшей мере шесть претенденток. Цицино Кахабришвили хорошо была подготовлена теоретически, играла очень энергично. В ее активе — 12,5 очка из 15. Цицино, конечно, не новичок в шахматах... Она начала заниматься шахматами в 1957 году, под руководством тренера Ш. Инцкирвели. Была чемпионкой центрального совета «Динамо» девушек (1963 г.), дважды побеждала в первенстве Тбилиси (1963, 1965 гг.), один раз — в 1966 году уже выиграла звание чемпионки республики. Кахабришвили — двукратная финалистка чемпионата СССР (1966, 1967 гг.). Теперь она занимается у мастера Т. Георгадзе. Участие талантливой шахматистки в финале чемпионата СССР вызывает определенный интерес.

Хорошо играла и 17-летняя Манана Санадзе (11,5), занявшая второе место. Несмотря на юный возраст, и у нее есть опыт участия в финале СССР (1968 г.). Сейчас Санадзе заметно улучшила игру под руководством своего тренера — мастера Р. Джинджихашвили.

Об одной участнице хочется сказать особо. Речь идет о 12-летней воспитаннице тренера Ш. Инцкирвели чемпионке Грузии среди школьниц Мэие Церетели. Она впервые принимала участие в столь ответственном и сильном турнире, но несколько не робела и в некоторых партиях показала очень хорошую игру.

Защита Каро-Канн

КАХАБРИШВИЛИ — БАГАШВИЛИ

1. e4 c6 2. d4 d5 3. ed cd 4. Cd3 Kc6 5. c3 Kf6 6. Cf4 Cg4 7. Fb3 Fe8 8. Kd2 e6 9. Kgf3 C:f3 10. K:f3 Ce7 11. 0-0 0-0 12. Ke5 a6 13. h3 K:e5 14. de Kd7 15. Fc2 h6 16. Fe2 Fc7 17. J:ael J:fe8 18. Fg4 Kph8 19. Le3 g5 20. Fh5 Kpg7 21. C:g5 22. f4 Fc5 23. fg F:e3+ 24. Kph2 F:e5+ 25. Kph1 Le7 26. F:h6+ Kpg8 27. Ch7+ Kph8 28. Cg6+ Kpg8 29. Fh7+ Kpf8 30. J:i7+ Kpe8 31. Fg8+ Kf8 32. F:i8+ Kpd7 33. F:e7+ Krc6 34. F:b7+ Krc5 35. b4+ Krc4 36. Fc6X.

Староиндийская защита

КОБАИДЗЕ — ЧХИКВАДЗЕ

1. d4 Kf6 2. Kf3 g6 3. c4 Cg7 4. Kc3 0-0 5. g3 d6 6. Cg2 Kb7 7. 0-0 c5 8. e4 Ke8 9. Ce3 Kc7 10. Fd2 Le8 11. J:acl b6 12. dc dc 13. J:fe1 J:b8 14. e5 Ke6 15. Cf4 a6 16. Kg5 Fc7 17. Kd5 Fa7 18. Ke6 fe 19. Kc3 Fc7 20. Fe2 Cb7 21. Fd4 Kf8 22. C:b7 F:b7 23. Ke4 Lbd8 24. Fe2 Fc7 25. Kg5 h6 26. J:d8 J:d8 27. Kf3 Kd7 28. h4 Kb8 29. Fc2 Kp7 30. h5 gh 31. Kh4 Jg8 32. Fg6+, и белые выиграли.

КОМПОЗИЦИЯ

Отдел задач ведет
мастер
А. ДОМБРОВСКИС

ИЗ МАТЕРИАЛОВ КОНКУРСА ПАМЯТИ Г. МАТИСОНА

№ 417 В. КАРПОВ Казань



Мат в 5 ходов

№ 415 В. ВЕЛИКОСЛАВСКИЙ Свердловск



Мат в 2 хода

№ 416 В. АНТИПОВ Воронеж



Мат в 3 хода

№ 418 Э. ЭНКИН и Н. НАГНИБИДА



Обр. мат в 2 хода

№ 419 Д. БАННЫ Москва



Кооп. мат в 3 хода
Близнец: на f1 — белый слон.

Двухходовка № 415 — очередной опус на тему Новотного с выбором игры. Два трехвариантных цикла чередования ходов белых — содержание трехходовки № 416. Логическая композиция с знакомым заключительным аккордом в конце главного варианта разработана в пятиходовке казанского проблемиста. Два коневых колеса — такой таск представляют авторы задачи № 418. Остроумным способом белым удается ввести в игру своего насмерть связанного ферзя в задаче № 419.

Очередной тематический конкурс присуждал мастер Ю. Браец (Чехословакия). Он задал интересную двухходовку на тему: перемена защитительных мотивов одних и тех же черных ходов в ложном следе и в решении. Задача № 420 — таск с пятью вариантами. В двухходовке № 421 тематических вариантов только два, но тема разработана в трех фазах. Три фазы также имеет задача № 421, в которой защиты чередуются циклически.

№ 420 А. ДОМБРОВСКИС и П. ДРАЙСКА I приз



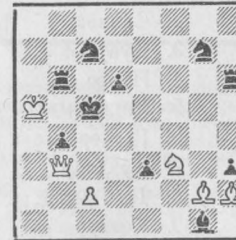
Мат в 2 хода

№ 421 А. ДОМБРОВСКИС II приз



Мат в 2 хода

№ 422 А. СКУЯ III приз



Мат в 2 хода

VII тематический конкурс Латвийской комиссии

Среди КНИГ, ГАЗЕТ и ЖУРНАЛОВ

До недавнего времени шахматную прессу Южной Америки представляли лишь журналы Аргентины. В прошлом году ситуация несколько изменилась — в Колумбии начал издаваться журнал «Алфил Дама». На его страницах печатаются главным образом обзоры местных соревнований. Познакомимся с результатами турниров, проходивших в столице Колумбии.

Рассказывает

„ALFIL DAMA“



С УЧАСТИЕМ МЕКИНГА

В турнире, организованном газетой «Эль Темпо» и нефтяным обществом «Экопель», как и следовало ожидать, победил «шахматный Пеле» — Мекинг. Второй иностранец, недавний претендент на участие в межзональном турнире эквадорец Йопес занял 4-е место.

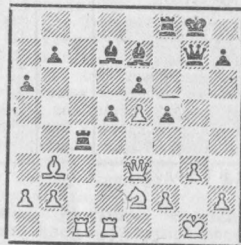
Мекинг редко играет в турнирах и часто бывает не в курсе последних теоретических новинок. Однако в турнире это было мало заметно.

Французская защита

КУАРТАС — МЕКИНГ

1. e4 c5 2. c3 e6 3. d4 d5 4. e5 Kc6 5. Kf3 Фb6 6. Cd3 cd 7. cd Cd7 8. 0—0 K:d4 9. K:d4 Ф:d4 10. Kc3 a6. Относительно новый ход. Раньше играли 10. ... Ке7. Принимать жертву второй пешки — 10. ... Ф:e5 — опасно.

11. Фе2 Лс8. Теория рекомендует 11. ... Ке7. 12. Лd1 Cc5 13. Cc2 Фh4 14. g3 Фе7 15. Cf4 f5 16. Лaс1 Kh6 17. Ch6 gh 18. Фh5+ Ф17 19. Ф:h6 Фg6 20. Фd2 0—0 21. Ке2 Фg7 22. Фf4 Ce7 23. Фе3 Лc4 24. Cb3.



Черные вовремя отдали лишнюю пешку и получили контригру. Следующим ходом они вызывают на доске большие осложнения.

24. ... f4! 25. Фd2 Л:c1 26. Л:c1 Cg5! 27. Лc7 fg 28. f4 gh+ 29. Кр:h2 Фh6+ 30. Кpg1 C:f4 31. K:f4 Л:f4 32. Фg2+ Крh8 33. Л:d7 Лf8. Даже лишний слон не может помочь белым. 34. Cdl Лg8 35. Cg4 Фh4 36. Крf1 Л:g4 37. Лd8+ Кpg7 38. Лd7+ Крf8 39. Фе2 Фh1+. Белые сдались.

1 2 3 4 5 6 7 8 9 10 О. М.

	1	2	3	4	5	6	7	8	9	10	О.	М.
1. Мекинг	♙	1/2	1	1/2	1	1/2	1/2	1	1	1	7	1.
2. Санчес	1/2	♙	0	1/2	1/2	1	1	1/2	1	1/2	5,5	2.—3.
3. Куартас	0	1	♙	0	1/2	1	1	1/2	1	1/2	5,5	2.—3.
4. Йопес	1/2	1/2	1	♙	0	0	1	0	1	1	5	4.—5.
5. Миньойя	0	1/2	1/2	1	♙	1/2	1/2	1	0	1	5	4.—5.
6. Гутьерес	1/2	0	0	1	1/2	♙	1/2	1/2	1/2	1	4,5	6.
7. Куэллар	1/2	0	0	0	1/2	1/2	♙	1	0	1	3,5	7.
8. Де Грейф	0	1/2	1/2	1	0	1/2	0	♙	1/2	0	3	8.—10.
9. Кастро	0	0	0	0	1	1/2	1	1/2	♙	0	3	8.—10.
10. Альзат	0	1/2	1/2	0	0	0	0	1	1	♙	3	8.—10.

19-й ЧЕМПИОНАТ КОЛУМБИИ

С хорошим результатом (8 очков из 11) первыми были Родригес и Куэллар. Победа далась им нелегко.

Куэллар в 3-м туре с большим трудом избежал неприятностей.

Черным удалось упростить позицию: 34. ... Kb5 35. d7 Kd4 36. Фd6 Фb6 37. Ф:b6 Л:b6 38. Kd5 Ле6 39. Ке7+ Крh7 40. Л:e6 К:e6 41. Лс8 Лd8! 42. K:g6. Рискованно 42. Л:d8 K:d8 43. Кс6 из-за 43. ... a3! 42. ... Кр:g6 43. Лс4 Л:d7 44. Л:a4. Ничья. Поучителен финал следующей партии.

АЛЗАТ — КУЭЛЛАР



Белая пешка «d» очень опасна. После 34. Фе7 черным вряд ли удалось бы спастись. Например: 34. ... Лfе8 35. Ф:e8+ Л:e8 36. d7 Лd8 37. Лс8 Фb6 38. Kd5!, и белые выигрывают. Даже после лучшего 36. ... Фе6 37. Ch3 f5 38. deФ+ Ф:e8 39. K:f5 позиция черных весьма опасна.

В партии же было 34. Фс6?, после чего

ГУТЬЕР — ДЕ ГРЕЙФ



14. ... f3! 15. Крh1. Спасения уже нет. 15. ... C:h3! 16. gf C:f1 17. Ф:f1 Л:f3 18. Cc4+ d5 19. Фg2 Фf8 20. ed Л:f2! 21. d6+ Крh8 22. de Лf1+. Белые сдались.

У Родригеса был лучший результат по таблице коэффициентов — это и принесло ему титул чемпиона, так как дополнительный матч закончился ничью.

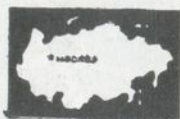
1 2 3 4 5 6 7 8 9 10 11 12 О. М.

	1	2	3	4	5	6	7	8	9	10	11	12	О.	М.
1. Родригес	♙	1/2	1/2	0	1	1	1/2	1/2	1	1	1	1	8	1.—2.
2. Куэллар	1/2	♙	0	1/2	1/2	1	1/2	1	1	1	1	1	8	1.—2.
3. Куартас	1/2	1	♙	1/2	1/2	1/2	1/2	1	1	1	0	1	7,5	3.—4.
4. Альзат	0	1/2	1/2	♙	1/2	1/2	1/2	0	1	1	1	1	7,5	3.—4.
5. Де Грейф	1	1/2	1/2	1/2	♙	1/2	1/2	1	1	1	1/2	1/2	6,5	5.—6.
6. Муньос	0	0	1/2	1/2	1/2	♙	1/2	1	1	1	1	1/2	6,5	5.—6.
7. Санчес	1/2	1/2	1/2	1/2	1/2	1/2	♙	0	0	1/2	1	1	5,5	7.—8.
8. Миньойя	1/2	0	0	1	0	0	1	♙	0	1	1	1	5,5	7.—8.
9. Гутьерес	0	0	0	0	0	0	1	1	♙	1	1/2	1	4,5	9.
10. Каро	0	0	0	0	0	0	1/2	0	0	♙	1	1	2,5	10.
11. Морено	0	0	1	0	1/2	0	0	0	1/2	0	♙	0	2	11.—12.
12. Абелья	0	0	0	0	1/2	1/2	0	0	0	0	1	♙	2	11.—12.

Адрес редакции: Рига, бульвар Падомью 16. Телефон: 224727. Почтовый адрес: Рига-центр, почтовый ящик 100. Журнал выходит два раза в месяц на русском и латышском языках. Рукописи и фотоснимки не возвращаются.

Издатель: Объединенный республиканский шахматно-шашечный клуб Латвийской ССР. Бумага 60x90/16, 1+0,125 бум. листа, 2+0,25 печ. листа, 2+0,25 уч. печ. листа. Подписано к печати 31 июля 1970 г. ЯТ 07595. Отпечатано в типографии № 1 «Цинья» Комитета по печати Совета Министров Латвийской ССР, Рига, ул. Блаумана, 38/40. Тираж 19800 экз. Заказ № 3241-п.

Шахматные Вести



НОВЫЙ ЧЕМПИОН

2 кандидата в мастера и 18 перворазрядников участвовали в юбилейном первенстве **НОРИЛЬСКА** — столицы Заполярья. 17,5 очков из 19 — таков превосходный результат перворазрядника **Эдуарда Дмитриева** — механика Кайеркамского шахтоуправления. На втором месте многократный чемпион города кандидат в мастера **Б. Бузов**. У него 15,5 очка. 15 очков у молодого перворазрядника **Ю. Колесникова**.

Староиндийская защита

ДМИТРИЕВ — ФИЛАТОВ

1. d4 Kf6 2. c4 g6 3. Kc3 Cg7 4. e4 d6 5. f3 0—0 6. Ce3 e5 7. d5 c5 8. Fd2 a6 9. 0—0—0 Ke8 10. g4 f5 11. gf gf 12. ef C:f5 13. Cd3 C:d3 14. F:d3 Fh4 15. Ke4 Kd7 16. Kpb1 Ch6 17. C:h6 F:h6 18. Ke2 Kph8 19. Jdg1 Kc7 20. Kg5 b5 21. cb ab 22. Jg3 Kf6 23. Jhg1 Fg6 24. F:g6 hg 25. Ke6 K:e6 26. de Lae8 27. J:g6 Kh7 28. Kc3 J:f3 29. K:b5 Jf6 30. K:d6 J:g6 31. J:g6 Kf8 32. Jf6. Черные сдались.

Ю. Николайчук

СПРАВЛЯЕМ НОВОСЕЛЬЕ

В **КИШИНЕВЕ** открыт новый очаг культуры — Республиканский шахматно-шашечный клуб, который станет центром учебно-методической и спортивно-массовой работы по шахматам и шашкам.

Ф. Скрипченко

В **КРИВОМ РОГЕ** открылся новый шахматный клуб. В нем был проведен очередной городской чемпионат, в котором взяли старт 10 кандидатов в мастера и 4 перворазрядника.

Победитель турнира к/м **Л. Сапликов**, старший инженер научно-исследовательского института, набрал 10 очков из 13. На пол-очка от победителя отстали кандидаты в мастера **Э. Циганов** и **А. Кандыба**.

И. Стрекозов

Команда **ДОНЕЦКОГО** политехнического института — чемпион областного совета общества «Буревестник».

А. Гайдуков

КОНКУРС «Как бы вы продолжили?»

№ 53 (1 очко)



Ход белых

№ 54 (2 очка)



Ход белых

№ 55 (3 очка)



Ход белых

№ 56 (4 очка)



Ход белых

Срок присылки решений — 30 сентября