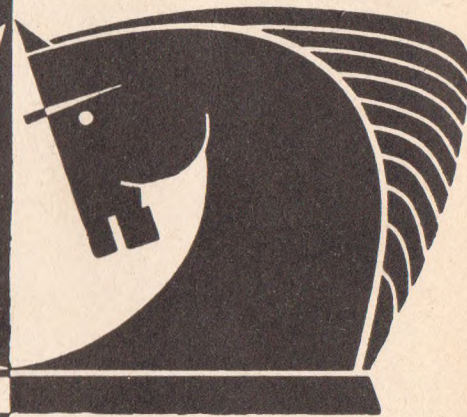
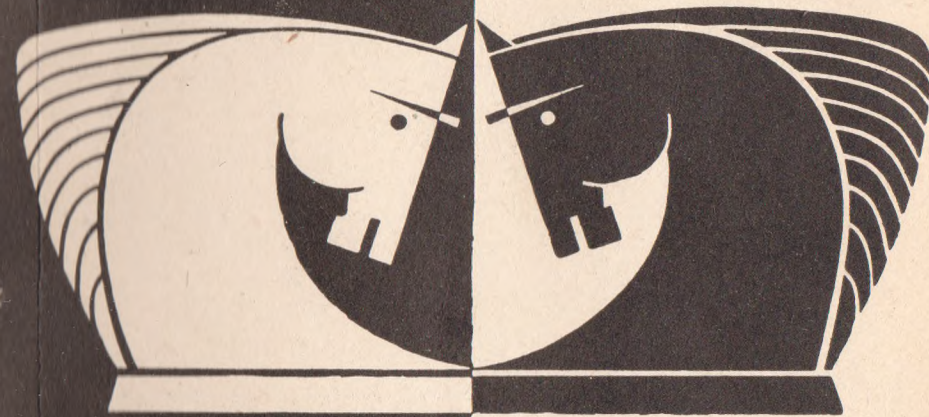


# ШАХМАТЫ

1966

№ 4



# ШАХМАТЫ

ЦЕНА 20 КОП.

ИНДЕКС 77266

## С ПРАЗДНИКОМ, ТОВАРИЩИ ВОИНЫ!



В ленинской комнате воинской части.

Фото А. Гурвича

## Содержание

И. Алексеев. От солдата до маршала	2
Н. Головки. В генеральном штабе шахматистов Советской Армии	4
М. Таль. Раздумья перед алтарем	5
Беседы с бывальыми шахматистами. 5 вопросов Сало Флору	8
А. Салнайс. Улдис Васкан — чемпион Риги 1965 г.	11
Библиография. И. Эглит. О книге «Шахматы в Эстонии»	14
Лекторий шахматной культуры	16
Партии и фрагменты. Либерзон — Ульман. Примечания мастера Р. Фукса	18
Теория. А. Гипслис. Что дал теории мемориал Х. Р. Капабланки 1965 г.	21
Обзор соревнований	24
В гостях у шахматистов Чехословакии	25
Страница шахматного композитора. А. Домбровский. Шахматная задача 1965 года	27
Б. Беленький. Шахматы — проблема кибернетики	30
Конкурс «Как бы вы продолжили?»	32
Ответы на конкурс «Как бы вы продолжили?» № 20	32

### В СЛЕДУЮЩЕМ НОМЕРЕ

- Познакомимся с работой шахматных клубов республики.
- Беседа с гроссмейстером А. Лилиенталем.
- Страницы, посвященные Международному женскому дню и много других материалов.

Пролетарии всех стран, соединяйтесь!

# ШАХМАТЫ

ИЗДАНИЕ СОЮЗА СПОРТИВНЫХ  
ОБЩЕСТВ И ОРГАНИЗАЦИЙ  
И ШАХМАТНОЙ ФЕДЕРАЦИИ  
ЛАТВИЙСКОЙ ССР

№ 4 (148)

Февраль 1966 года



Редколлегия: М. Александрова,  
А. Гипслис, А. Кобленц, О. Круминьш,  
А. Пакалн, Ф. Рокпелнис, З. Солманис,  
М. Таль (редактор)

Адрес редакции: Рига, бульв. Падомью, 16, телефон Б-24727. Издатель: Объединенный республиканский шахматно-шашечный клуб Латвийской ССР. Журнал выходит два раза в месяц на русском и латышском языках. Рукописи не возвращаются.

Бумага 60×90/16. 1+0.125 бум. листа. 2+0.25 печ. листа. 2+0.25 уч. печ. листа. Подписано к печати 18 февраля 1966 г. ЯТ 05070. Тираж 21000. Цена 20 коп. Отпечатано в типографии № 1 «Диня» Управления полиграфической промышленности Государственного комитета Совета Министров Латвийской ССР по печати. Рига, ул. Блаумана, 38/40. Заказ № 589.

БИБЛИОТЕКА  
УЧЕБНО-МЕТОДИЧЕСКОГО ЦЕНТРА

# ОТ СОЛДАТА

Почетен, но нелегко ратный труд воина. Родина доверила ему сложнейшую военную технику, успех боя будут решать минуты и даже секунды... И когда в часы досуга офицер и молодой солдат склоняются над шахматной доской — они прекрасно понимают цену времени — и здесь, в любимом спорте — секунды часто оказываются решающими.

«Мы, военные, — говорит министр обороны маршал Советского Союза Р. Я. Малиновский, — высоко ценим шахматы за то, что они дисциплинируют человека, способствуют воспитанию воли, выдержки, развивают память, быструю, сообразительность, приучают логично мыслить, словом, как говорят, являются хорошей гимнастикой для ума».

Без преувеличения можно сказать, что подавляющее большинство военнослужащих умеют играть в шахматы. Очень часто и совершенно справедливо армию сравнивают со школой. Молодой человек, только вступивший на военную стезю, «салаженек», как его любят называть насмешливо, покровительственно прослужившие на годик больше ветераны — буквально в каждый день службы получает немалую толику знаний, обретает навыки, мужает, закаляется и развивается. Созданы все условия для удовлетворения культурных запросов воинов. К их услугам библиотеки, кино, телевизор, можно принять участие в самодеятельности, работе технических кружков, заниматься спортом, в том числе, конечно, и шахматами.

И здесь, это типично — за годы службы воины проходят неплохую шахматную школу — большинство неумеющих играть выучивается, общий класс игры повышается.

Авангард армейских шахматистов — мастеров спорта, кандидатов в мастера и перворазрядников — составляет уже немалую ударную силу — свыше 2000 человек!

По поручению шахматной секции ЦДСА мне довелось на протяжении последних трех лет побывать в гостях у шахматистов ряда гарнизонов — как в Прибалтике, так и на дальних меридианах Тихого океана. По возвращению я с чувством глубокого удовлетворения работал над составлением отчета, ибо было о чем и о ком написать! Трудно, конечно, перечислить всех тех энтузиастов шахматного спорта, с которыми довелось познакомиться, подробно описать их дела.

Далеко от нас Петропавловск-Камчатский. Свыше 10 000 километров и 9 часовых полета до него. Но, как и в Риге, мерно тикают шахматные часы — идет турнир. Вот задумался над решающим ходом офицер с медицинскими эмблемами — это перворазрядник Игорь Михайлович Стрямовский — председатель совета шахматной секции. Игорь Михайлович не только сам постигает

1

2



# ДО МАРШАЛА

тайны богини Каиссы — он прекрасный методист. Под его руководством прошли спортивную закалку перворазрядники майор Шамшура, капитан Ольшачновский, сержант Савельев, ефрейторы Бубенец и Белобородов, добились второго разряда офицер Микелов, рядовой Большан и другие.

Успешно выступают члены семей военнослужащих — на спартакиаде прошлого года жена офицера Александра Павловна Евтина завоевала первое место, а Надежда Ивановна Шульга выиграла личное первенство Тихоокеанского флота 1965 года.

Во Владивостоке спортивную работу среди (армейских) и флотских шахматистов возглавляет кандидат в мастера Анатолий Григорьевич Бондаренко. Мне хочется отметить следующие особенности работы этого молодого тренера, — Анатолий Григорьевич любит готовить кадры, способные создавать кадры. Только за последние два года в воинских частях, на кораблях и в экипажах Тихоокеанского флота подготовлено 17 судей первой категории. А. Бондаренко очень хорошо поставил работу детской шахматной секции. В ней занимается 56 человек. Итоги года работы владивостокской гарнизонной шахматной секции также говорят сами за себя — подготовлено 14 перворазрядников и немало шахматистов второго разряда.

Другой фланг (Прибалтийский) нашей необъятной страны имеет среди защитников Родины немало способных шахматистов и шахматных организаторов. Вот Сергей Темненков. показывает курсантам «красивую штуку» — этюд братьев Платовых, который, как известно, очень понравился Владимиру Ильичу Ленину. Темненков рассказывает своим ученикам, что В. И. Ленин очень любил шахматы, любил сражаться против сильных партнеров, для него было очень большим удовольствием найти выход из трудного положения, одержать победу меньшими силами, осуществив красивую комбинацию.

Труды С. Темненкова увенчались успехом. В руководимой им секции выпестованы шахматисты первого разряда ныне офицеры Зеленки, Пайкин, Нейрис, Соснии и другие.

Любят шахматы и на Краснознаменном Балтийском флоте... Старший матрос Шестерман, матросы Григор, Шевский, Шуркин за год повысили класс игры на 2 разряда.

В Советской Армии шахматы ценят, в них играют все — от солдата до маршала!

3

И. Алексеев,  
судья всесоюзной категории



1. Сборная команда Тихоокеанского флота, занявшая второе место в командном первенстве Приморского края.
2. На командном первенстве гарнизона города Владивостока.
3. С. Темненков на занятии шахматного кружка разбирает с курсантами решение этюда братьев Платовых.

Фото В. Белоусова



В шахматном клубе ЦДСА.

Фото А. Гурвича

## В генеральном штабе шахматистов Советской Армии

Москва. Площадь Коммуны. Центральный дом Советской Армии имени М. В. Фрунзе. Здесь находится Центральный шахматный клуб Вооруженных Сил СССР — штаб многотысячной армии военных шахматистов.

В просторном зале, обрамленном демонстрационными досками, таблицами соревнований, проводят свой досуг за шахматными столиками и совсем молоденькие слушатели военно-учебных заведений и убеленные сединами генералы. В клубе всегда многолюдно. Здесь проходят и квалификационные турниры, и сеансы одновременной игры, и командные соревнования центральных управлений министерства обороны, и лекции по теории шахмат.

Кажется, что эти все мероприятия местного значения и не выходят из границ московского гарнизона. Но это впечатление обманчиво. Многочисленные невидимые нити связывают центральный шахматный клуб с шахматными клубами окружающих домов офицеров и с войсками, склонившимися над шахматными досками в кубриках кораблей и ленинских комнатах в подразделениях. В этом убеждаешься, побывав в генеральном штабе армейских шахматистов — на заседании совета Центрального шахматного клуба.

Велика популярность шахмат среди военных, но Совет центрального шахматного клуба добивается еще большего проникновения шахматного искусства в самую гущу военных.

Остро ставят члены совета вопрос о том, чтобы ежегодные чемпионаты Вооруженных Сил начинались с массовых соревнований, в самых небольших подразделениях,

в отделениях и взводах. Они должны стать неприменным отборочным этапом чемпионатов округов и флотов. Подобно маленьким ручейкам, собирающимся в большую реку, молодые талантливые шахматисты-воины, начав свое «плавание» в низовых массовых турнирах, должны выйти на творческий простор и померяться силами с такими же как и они «непобедимыми» чемпионами частей и кораблей. В их горячем споре несомненно родится достойная смена таким, выросшим в армейской среде, мастерам шахмат, как гроссмейстер Л. Штейн, международные мастера Э. Гурфельд, И. Дубинин, мастера В. Загоровский, А. Лутиков, В. Оснос, В. Шияновский и многие другие. Помнится, как в одном из чемпионатов Вооруженных Сил 50-х годов поразил всех высокий солдат из далекого Забайкальского военного округа. Играя исключительно быстро, он, казалось бы, без особого труда стал чемпионом Вооруженных Сил. Мало кто мог тогда предположить, что этот солдат — Л. Штейн вскоре станет одним из виднейших гроссмейстеров мира — двукратным чемпионом Советского Союза.

Задача по воспитанию новых мастеров и гроссмейстеров весьма сложна. Пришлось создать целый ряд комиссий, чтобы суметь охватить все разделы шахматной работы в армии и на флоте.

Пожелаем армейским шахматистам больших успехов! Пусть не затихают бескровные шахматные бои в ленинских комнатах подразделений и в армейских и флотских клубах!

Н. Головкин

# Раздумья перед алтарем

Гроссмейстер М. Таль

(Продолжение. Начало см. в № 3)

## НЕ ОТ ЛЕГКОЙ ЖИЗНИ...

Нередко возникают позиции, которые легко убеждают в том, что естественные и объективно правильные продолжения дают противнику хорошую игру. В таких случаях многое зависит от характера шахматиста. Одни не хотят пренебрегать своей шахматной совестью и все же избирают объективно сильнейшее продолжение. Другие считают главной своей целью держать противника в постоянном напряжении и часто применяют острые продолжения, в корректности которых они сами не уверены.

Вот так возникают комбинации, которые мы будем называть «комбинациями не от легкой жизни».

Кристинсон — Таль  
Международный турнир в  
Рейкьявике, 1964 г.



Белые начинают комбинацию, которая при «нормальной» игре привела бы к ничьей.

13. Kd:b5 ab 14. K:b5 Фс6 15. Ka7.

Если черные теперь поставили бы ферзя на с7, то последовало бы Kb5 с повторением ходов. Так как мне в столь ранней стадии партии отнюдь не хотелось соглашаться на ничью, я избрал очень рискованный план игры.

15. ... К:e3! 16. K:c6 Сс5.

Слабее было бы 16. ... Л:c6 из-за 17. Лf3. Пока черные за ферзя получили только две фигуры, но почти все их силы мобилизованы. Если бы черным удалось выиграть пешку e4, их

наступление стало бы опасным. Например, на 17. Ka5 могло бы последовать как 17. ... С:e4, так и 17. ... Ca8 (этот ход мне особенно нравился) с намерением взять на e4 конем, и в таком случае белопольный слон черных в дальнейшем течении партии приобрел бы очень важную роль. Кажется, что единственный опасный путь, заставляющий усомниться в корректности замыслов черных, был 17. b4 Сb6 18. c4! и, если 18. ... К:f1+, то 19. c5. Однако и тогда у черных была бы достаточная компенсация за ферзя. Кристинсон не нашел этого маневра и отдает с процентами выигранный материал.

17. Kph2 К:f1+ 18. Л:f1 С:c6, и пешки ферзевого фланга белых не опасны; атака черных развивается быстрее.

В заключительной стадии партии также продолжалась интересная борьба.

19. c4 d6 20. Фc2 Cd4 21. b4 e5 22. f5 Kpe7 23. a4 g6 24. b5 Ca8 25. Fe2 Лcg8 26. a5 h5 27. g3 Лh7 28. Kpg2 Лhg7 29. fg Л:g6 30. Лf3 Kh7 31. Фf1 Kg5 32. Лf1 K:e4 33. С:e4 Л:g3+ 34. Kph2 Лg2+ 35. Kph1 Лg1+ 36. Л:g1 Л:g1+ 37. Ф:g1 С:e4+, и белые сдались.

Глигорич — Таль  
XV шахматная олимпиада,  
Лейпциг, 1960 г.



Борьба в начальной стадии партии закончилась в пользу белых. Они захватили большую часть пространства, и черным даже трудно найти возможности контригры. Через несколько хо-

дов атака белых грозит стать неотразимой. Зная, как непреклонно и целеустремленно югославский гроссмейстер реализует свое позиционное преимущество, я был уверен, что пассивная защита равносильна поражению.

Поэтому, никак не от хорошей жизни, я начал мутить воду. Мне удалось обострить положение и направить борьбу по иному руслу. Здесь значительную роль сыграл и обоюдный цейтнот.

23. ... c5! 24. bc dc 25. C:d8 Cd4+ 26. Kph1 J:d8.

За потерянное качество черные не получили достаточной компенсации, но их фигуры, однако, начинают проявлять признаки жизни. Белые не нашли до контроля времени наиболее эффективного продолжения, и черным удалось получить контригру.

27. Kc3 Ke5 28. Kd5 Kpg7 29. Лb1 Лd6 30. Лb3 Фd7 31. Леb1 Ла6 32.

Kb6 Фс6 33. h3 h5 34. Kd5 Ла4 35. Лb6 Фе8 36. Фс2 Ла3 37. Л6b3 Фа4 38. Kb6 Ла2 39. K:a4.

Западня обойдена. Если 39. Л1b2?, то 39. ... Ф:b3, и у черных все неприятности позади.

39. ... Л:c2 40. Kb6 Се6.

В этом положении партия была отложена. Анализ свидетельствовал, что только после 41. f4 белые сохраняют хорошие шансы бороться за победу. Но после кажущегося естественным 41. Kd5 последовало 41. ... g5!, и инициатива черных, на мой взгляд, обещает ничью.

В заключение последовало:

42. Л:b7 C:h3 43. gh K:f3 44. Cg2 Kh4 45. Лf1 Л:g2 46. Лb:f7+ Kph6 47. Лb1 g4 48. Kf4 Ла2 49. Лb6+ Kpg5 50. Ke6+ Kpg6 51. Kd8+ Kpg5 52. Ke6+ Kpg6. Ничья.

Еще могло последовать 53. Лf1 g3 54. K:d4+ Kph7 55. Лb7+ Kpg6, и белые вынуждены форсировать ничью.

## НЕ ЖЕРТВА ВИНОВАТА...

Сколько ходов может рассчитать гроссмейстер? Пожалуйста, покажите самую длинную комбинацию. Учел ли автор комбинации все возможности?

Подобные вопросы приходится слышать довольно часто.

Прежде всего мне хотелось подчеркнуть, что комбинации отличаются друг от друга не только по теме, но и по своему духу. Бывают форсированные комбинации, более или менее сложные. Такие комбинации рассчитываются вплоть до мата или до достижения очень ошутимого преимущества. Разумеется, я говорю о таких комбинациях, которые задуманы для достижения победы. Здесь же мы приведем комбинации, направленные лишь на нейтрализацию преимущества противника.

То, что комбинация может быть очень сложной, показывает хотя бы знаменитая партия Ботвинник — Капабланка, основной вариант которой насчитывает до 15 ходов. Но не всегда мы можем совершать такие длинные экскурсы. Каждый шахматист знаком с таким положением, когда замечаешь очень заманчивую комбинацию, однако, не можешь полностью рассчитать ее последствия. Попытки сделать это обычно не приносят успе-

ха и отнимают слишком много энергии. Поэтому опытные шахматисты доверяют своему чутью и заканчивают расчеты на определенной позиции. Если эта позиция им нравится, ее рассматривают как нечто в роде трамплина для ведения дальнейшей борьбы.

То же произошло в моей партии с Кересом в Бледе в 1959 году, но, к сожалению, прыжок с достаточно подготовленного трамплина оказался неудачным.

### Керес — Таль

1-й круг турнира претендентов, Блед, 1959 г.



Позиция черных предпочтительней. Королевский фланг белых имеет слабости, и слон черных при случае гро-

зит с большим эффектом вступить в игру. Если так можно выразиться, над позицией белых нависли грозные комбинационные тучи.

Заманчивыми здесь кажутся ходы Фс6 или Фе7, но они не форсируют событий. Однако в распоряжении черных находится такой порядок ходов, с помощью которого они форсированно получили очень опасную атаку.

28. ... K:e3! Теперь слабыми являются ходы 29. C:c8 или 29. dc из-за Фс6!

29. Лс1. Единственная возможность. 29. ... Фе7! 30. de.

Ясно, что на 30. C:c8 или 30. Л:c8 последует 30. ... Ф:h4.

30. ... Ф:h4 31. Kpf1 Фh3+ 32. Kpe2 Ф:g4+ 33. Kpd2.

## Шахматная окрошка

Материал подобран по книге А. Котова «В шутку и всерьез»

Помимо шахмат, у Роберта Фишера большая страсть... к «перелеваннию». Он особенно гордится тем, что из семнадцати его костюмов, приобретенных в разных странах, два шиты у того же портного, у которого шил сам президент Джон Кеннеди.

По правилам шведского телевидения, все выступающие должны заранее гримироваться желтым гримом. Так был «подготовлен для передачи в эфир» и Михаил Таль во время его телепартии с Гидеонном Штальбергом в 1961 году.

Однажды московский мастер Белавенец во время легкой партии с одним из посетителей ЦПКО имени Горького услышал замечание по поводу своего хода от наблюдавшего за игрой неизвестного ему болельщика. Белавенец был оскорблен и предложил обидчику матч на ладью вперед. Встреча состоялась, и Белавенец... проиграл все партии. Как вскоре выяснилось, противником его был ленинградский мастер Савицкий, которого он не знал до этого в лицо.

В партии Копаев — Мазель из первенства ВЦСПС 1938 года в Ленинграде черные попали в жесточайший цейтнот. Мазель перестал записывать партию и, чтобы не сбиться в счете ходов, приловчился...

Примерно до такой позиции черные дошли в своих предвзятых расчетах. За фигуру у них три пешки, и король белых попал в плохое положение.

33. ... Лfd8+ 34. Kd4 Фg3 35. Лf4, но здесь черные ошиблись. Их ход 35. ... Л:c1 позволил белым получить хорошие возможности контригры. Напротив же — немедленное 35. ... Фg2+ 36. Се2 Фd5 дало бы черным еще четвертую пешку и отличные виды сохранить сильную атаку. Продолжая 35. ... Л:c1, я просмотрел 38-й ход белых.

36. Ф:c1 Фg2+ 37. Се2 Фd5 38. Фс7! Лd7 39. Фс4, и после размена ферзей Керес виртуозно доказал, что в этой ситуации фигура сильнее трех пешек. (Продолжение следует)

заглядывать в запись противника. Это не понравилось Копаеву и тот решил держать противника в неведении, спрятав бланк записи партии под стол. Мазель потерял счет ходам и с молниеносной быстротой переставлял фигуры. Вскоре он был наказан за бланк-игру: зевнул фигуру. Как впоследствии выяснилось, произошло это уже на... пятьдесят втором ходу.

Бывали случаи, когда на часах Давида Бронштейна пройдет и полчаса, а на доске не сделано ни одного хода. «Когда я размышляю над первым ходом, — объясняет гроссмейстер, — я определяю, как буду начинать следующую партию».

В 1906 году на турнире в Нюрнберге для «долгодумающих» шахматистов была введена система штрафов. Один из состоятельных шахматистов — Пшениурка охотно платил за право подумать лишних полчаса, но у многих других участников к концу турнира не осталось ни пфеннига на обратный путь домой.

Стаунтон сдал матч англичанину Вильямсу при счете +6—2 в свою пользу, так как не был в состоянии сидеть против часами думающего противника.



# 5

## вопросов

### Сало Флору

В тридцатых годах крупнейших успехов на международной арене добился гроссмейстер Сало Флор. На конгрессе ФИДЕ 1937 года он был выдвинут официальным претендентом на шахматный престол. Но его матч с А. Алехиным не состоялся — гитлеровские орды вторглись в пределы Чехословакии.

«В 1933 году, когда я впервые приехал в СССР, я увидел расцвет народной культуры, увидел, что шахматы занимают достойное место в арсенале средств культурного воспитания. Общество, государство поддерживали шахматное движение. Тогда это произвело на меня громадное впечатление, казалось чудом. Теперь, когда с 1942 года я являюсь гражданином Советского Союза, я отношусь к расцвету шахмат в СССР, как к закономерному следствию общего подъема культуры народа.»

Эти его высказывания мы находим на страницах книги А. Котова и М. Юдовича «Советская шахматная школа».

В турнирах 57-летний гроссмейстер теперь выступает редко. Большую популярность С. Флор завоевал в качестве шахматного журналиста. Последние десять лет он является бесшумным шахматным комментатором журнала «Огонек».

С. Флор очень любит юмор. Много интересного видел на своем веку знаменитый шахматист. Но, впрочем, вы в этом сумеете сами убедиться из публикуемого ниже интервью.

\* \* \*

В тридцатых годах вы часто встречались с корифеями шахмат А. Алехиным и Х. Капабланкой. Просим вас поделиться с нами некоторыми воспоминаниями.

С удовольствием. Несомненно — мы с Алехиным были в дружественных отношениях. Правда, за шахматной доской Алехин не особенно подчеркивал свои дружественные чувства. Александр Александрович был един-

ственным чемпионом мира, которого мне так и не удалось победить.

Алехин был в некоторой степени замкнутым человеком, но, если он к кому-то относился хорошо — он был отзывчивым, никогда не отказывал в совете, в материальной помощи.

Когда я и Гидеон Штольц были совсем молодыми гроссмейстерами, мы пользовались во Франции гостеприимством чемпиона мира. Он дал нам очень ценный совет, как сорвать банк в игорном доме Монте-Карло. Но все кончилось тем, что Алехин должен был дать взаимы легкомысленным молодым людям деньги на дорогу домой.

Во время матча Алехин — Эйве в 1935 году наши отношения обострились. Я тогда согласился бескорыстно помочь голландскому чемпиону во время этого поединка.

В начале матча Алехин к этой помощи относился с иронией. Когда счет был 3:1 в его пользу он, саркастически улыбаясь, сказал:

— Твои советы помогут Эйве как мертвому припарки!

Но, когда счет стал равным, Алехин заволновался: может быть, этот маленький Флор все-таки оказывает большое влияние на моего соперника?

И он начал сердиться...

После матча я над своей тренерской деятельностью серьезно задумался и пришел к выводу, что Алехин был, пожалуй, прав. Когда два шахматиста сражаются за шахматную корону, третье лицо не должно вмешиваться, особенно если это третье лицо — гроссмейстер, тоже претендующий на звание чемпиона мира.

Алехин, который умел играть вслепую одновременно 32 партии — был в жизни очень рассеянным человеком. В 1933 году Александр Александрович был в Праге. Я должен был с ним встретиться в конце декабря в Гастингсе, а мне еще предстоял матч в Москве с М. Ботвинником. Поэтому я попросил его захватить мой маленький чемодан со смокингом — в Англии тогда было смертельным нарушением этикета явиться на ужин без смокинга!

Когда я встретил Алехина в Гастингсе, мой первый вопрос был:

— Чемодан мне привез?

— Конечно! — ответил Алехин. Но можете себе представить мой ужас,

когда, открыв чемодан, я обнаружил в нем... женское платье. По дороге Алехин успел перепутать чемоданы...

Помню, как во время турнира в Кемери Алехин, играя несколько часов в холле гостиницы в бридж, спохватился, что запер в номере на ключ свою супругу!

Хозе Рауль Капабланка был очень корректным, исключительно приятным человеком, джентльменом с головы до ног. Мы с ним часто встречались на турнирах в Англии и Москве. Меня восхищала его феноменальная интуиция, безошибочная оценка позиции.

Когда я отложил с ним один эндшпиль в московском турнире 1935 года, надеясь одержать победу, он обиделся и сказал:

— Молодой человек — лук ин зе бук — загляните в книгу — такие позиции у Капабланки не выигрываются!

Он оказался прав. Больше ничьи мне «выжать», не удалось.

Кажется, что в шахматном отношении у меня с Капабланкой было много общего — мы оба предпочитали позиционную игру, любили тонкую борьбу в эндшпиле и, наконец, оба мы были «лентяями». Став гроссмейстерами, мы не любили изучать теорию, дебютные справочники, турнирные сборники.

Только в 1935 году, когда нас во всеоружии встретили советские шахматисты и когда мы даже в сеансах одновременной игры с удивлением заметили, что во Дворцах пионеров всякие младенцы нас ловят на дебютные варианты, — мы почувствовали, что нашим беззаботным дням приходит конец.

— Эти советские мастера заставят меня на старости лет еще засесть за дебютную теорию, — жаловался Капабланка. Кстати, в московском международном турнире я впервые отказался от привычки избирать тот или другой дебютный вариант, в зависимости от того, как упадет монета. Мне стало ясно, что без систематической работы — успех в шахматах немыслим.

Ваш самый трудный поединок?

— Несомненно моя консультационная партия в Новогоднюю ночь 1933 года в Гастингсе. Алехин и я сражались с английскими мастерами Дж.

Томасом и Г. Серджемтом. Дело в том, что на каждом поле шахматной доски стояли рюмки, наполненные алкогольными напитками. И на какое поле вступила пешка или фигура — ту рюмку игрок должен был опустошить. Хорошо, что ходы мы с Алехиным делали поочередно, но, когда на пятом ходу я, оставив коня на f6, был вынужден осушить залом довольно вместительный бокал с виски (без содовой воды), я поднял руки вверх и воскликнул: «Сдаюсь!»

Англичане протестовали: нечестная игра!

Пришлось продолжать... Кто выиграл, я до сих пор не помню — кажется, англичане оказались более «выносливыми»...

**Ваши первые успехи на международной арене?**

Я поздно научился играть в шахматы. Мне было 14 лет. Они меня не особенно увлекли. Меня интересовал только футбол. Но однажды я играл партию с моим старшим братом и меня страшно разозлило, что его пешка двинулась в ферзи. Погнавшись за ней, я все-таки не сумел ее догнать. Тогда я решил изучать эндшпилевую теорию.

Во время Карлсбадского турнира 1929 года я был специальным корреспондентом пражской газеты. И в фойе я в блиц-партиях оказался очень опасным соперником даже крупным мастерам. Мною заинтересовался гроссмейстер А. Нимцович. Он дал мне рекомендательное письмо, и меня — новичка допустили играть в турнире Рогаска-Слатина. Первым был Акиба Рубинштейн, а второе место занял я. В этом турнире я взял реванш у гроссмейстера Ф. Земиша, который семь лет назад объявил мне в одном сеансе мат в 13 ходов!

**Не могли бы вы рассказать о гроссмейстере, опередившем вас в этом турнире?**

С Акибой Рубинштейном я два раза встречался на турнирах. На меня он произвел впечатление странного, несколько скрытного человека. Во время турнира он ни с кем не общался. Пока противник обдумывал ход, Рубинштейн удалялся в дальний угол зала и сидел там в глубоком раздумье. скрестив руки на груди.

На международном турнире в Берлине (1929 г.) я видел следующую сцену. В партии с американцем Маршаллом А. Рубинштейн попал в трудное положение. Он так глубоко задумался, что не заметил, как просрочил время. Когда судья сообщил ему об этом, гроссмейстер сказал: — Извините, — взял пальто, шляпу и молча удалился. Во время Карлсбадского турнира Рубинштейн даже не появился в ресторане, он обедал в номере. Оргкомитет был, правда, после турнира слегка озадачен, получив счет — оказалось, что гроссмейстер сильно нажимал на икру, которая была баснословно дорогой.

На монументальных партиях Рубинштейна училось целое поколение шахматистов. Особенно опасен он был в ладейных окончаниях. Там он творил чудеса.

С. Тартаковер, славившийся своим остроумием, писал: Рубинштейн — это ладейный конец начатой богами тысячу лет назад шахматной партии.

**Что вы можете рассказать о рижском гроссмейстере Ароне Нимцовиче?**

— Нимцович был очень живой, энергичный человек. Он любил находиться в центре внимания. Отлично играл блиц.

Рижанин был очень образованным человеком. Когда к нему обращался за советом молодой шахматист, гроссмейстер первым делом интересовался, какое у него образование. Нимцович считал, что без высокого уровня общей культуры невозможно стать выдающимся шахматистом.

Нимцович был очень нервным человеком, и всякая мелочь выводила его из равновесия. Свой огромный успех в грандиозном Карлсбадском турнире он объяснил тем, что находился в хорошем физическом состоянии. Он был горячим приверженцем известной системы гимнастики Мюллера, которой занимался подчас в помещении, где проходил турнир.

Нимцович не мог простить шахматному миру того, что его матч с А. Алехиным так и не был организован.



## УЛДИС ВАСКАН — ЧЕМПИОН РИГИ 1965 г.

Несмотря на то, что количество мастеров в нашей республике с каждым годом растет и уже достигло двенадцати (11-ти звание утверждено), в таком значительном соревновании как чемпионат Риги большинство из них почти не участвует.

Настало время изменить порядок комплектования участников чемпионата республики. На эти соревнования пока все мастера приглашаются персонально. Если бы не это обстоятельство, состав участников первенства Риги был бы намного сильнее, и борьба протекала бы значительно острее. Стоит лишь изменить порядок комплектования участников чемпионата республики, и через несколько лет на

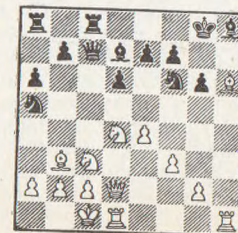
чемпионате ее столицы шахматисты также смогут выполнить мастерскую норму.

В чемпионате Риги 1965 года играли только два мастера (Кириллов и Милейка), но и они не могут похвалиться большими успехами. Если Кириллов на протяжении всей турнирной дистанции претендовал на первое место и споткнулся лишь в заключительном туре, то Милейка играл совсем слабо. Его результат — 8,5 очка из 18 (менее 50 процентов), при чем на одну партию он даже не счел нужным придти, что не делает чести еще молодому по своему стажу мастеру.

Свой первый наиболее крупный успех продемонстрировал кандидат в мастера Улдис Васкан. Он, несмотря на два поражения подряд в середине турнира, сумел мобилизоваться и впервые стал чемпионом Риги. В игре Васкана есть еще много недостатков (сравнительно слабое знание дебютов и узкий дебютный репертуар), но Васкан обладает большой волей к победе и большой выносливостью. Васкану надо еще немного поработать, лучше соблюдать турнирный режим, и тогда можно надеяться, что сборная команда республики получит в его лице неплохое пополнение.

**Сицилианская защита  
Васкан — Серебряков**

1. e4 c5 2. Kf3 g6 3. d4 cd 4. K:d4 Kf6 5. Kc3 Kc6 6. Ce3 Cg7 7. Cc4 0—0 8. Cb3 d6 9. f3 a6 10. Фd2 Фc7. Когда белые избирают вариант с длинной рокировкой, черные должны суметь нейтрализовать инициативу противника, стремясь одновременно получить контригру. План игры, избранный черными, слишком неэффективен и позволяет белым без особого труда организовать решающую атаку. 11. 0—0—0 Ka5 12. h4! Cd7 13. h5 Lfс8 14. hg hg 15. Ch6 Ch8.



Теперь белые посредством характерной для таких позиций стандартной комбинации одерживают красивую победу. 16. Cf8! K:b3+! 17. ab J:l:f8. Грозило 18. J:h8+ и 19. Фh6+ с матом на следующем ходе. 18. J:h8+! Кр:h8 19. Фh6+ Кpg8 20. Kd5!+, и черные сдались, так как терпят последнего защитника короля — черного коня, и сейчас решает 21. Jh1.

Наряду с успехами представителей молодого поколения следует отметить также уверенный старт шахматистов старшего поколения в этом чемпионате. Юрис Шилинь, бывший чемпион Риги в первые послевоенные годы, из-за занятости вот уже около десяти лет не участвовал в турнирах. Хотя дебютную стадию партий Шилиню преодолеть бывало не легко, в мительшпиле и эндшпиле он был равным противником, если не сказать, даже более достойным, для многих тренированных шахматистов. Валентин Кириллов, как обычно, играл очень тщательно и напряженно. Однако его излишнее миролюбие в конце — концов оказалось для него роковым.

#### Английское начало Кириллов — Шилинь

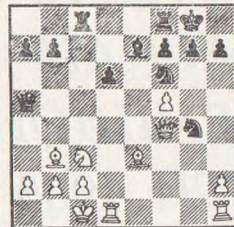
1. e4 Kf6 2. Kc3 e6 3. e4 d5 4. e5 Ke4. Сильнее 4. ... d4, так как теперь белые могли посредством 5. Ke4 de 6. Fg4 выиграть пешку. 5. Kf3 b6 6. cd K:c3 7. dc Ф:d5 8. Фа4+ Cd7 9. Фf4 Ce7 10. Cc4 Фb7 11. Ce3 Kc6. Следовало играть 11. ... 0—0, ибо с перевесом белых можно бороться, только быстро отобилизовав последние резервы. 12. 0—0—0 Kd8 13. Фg4 Cf8 14. Cg5! Cc6? 15. C:d8 J:l:d8 16. J:l:d8+ Кр:d8 17. Kg5 Крe7 18. K:f7 Cd5 19. K:h8 g6 20. Фf4, и черные сдались.

С каждым годом все более успешно выступает самый молодой участник турнира Кирпичников. Он хорошо знает дебюты, но слишком робует перед старшими по возрасту, хотя отнюдь не более сильными в шахматном отношении, противниками. Поэтому в игре Кирпичникова наблюдается излишняя осторожность, чем и объясняется большое количество ничьих. Четвертое место — большое достижение молодого шахматиста. Хочется посмотреть, что он покажет на

чемпионате республики. О том, что Кирпичников может играть на равных с любым участником, говорит тот факт, что в чемпионате Риги он потерпел лишь одно поражение против победителя турнира.

#### Сицилианская защита Кирпичников — Кириллов

1. e4 c5 2. Kf3 Kc6 3. d4 cd 4. K:d4 e6 5. Kc3 d6 6. Ce3 Kf6 7. f4 Ce7 8. Фf3 e5. Партнеры избрали один из спорных вариантов, в котором после обычного 9. K:c6 bc 10. fe черные сохраняют хорошие возможности контригры. В этой партии белые применяют новый план игры, который в аналогичной позиции уже встречался в атаке Раузера. 9. Kf5!? C:f5 10. ef 0—0. Теперь белые получают контроль над центральными полями и сохраняют возможность атаки посредством g2—g4. Следовало подумать над 10. ... Kd4, препятствуя замыслам белых. 11. 0—0—0 Фа5 12. Cc4 ef 13. Ф:f4 Лас8 14. g4! Ke5 15. Cb3 Ke:g4.



За пожертвованную пешку белые получают ощутимое позиционное преимущество. Угрозы по открытой линии «g» сохраняются, но фигуры черных теряют малейшую свободу передвижения. 16. Kd5! Cd8 17. K:f6+ K:f6 18. Cd4 Ke8 19. Jhgl Kph8 20. Фg4 f6 21. Jldel Jc7 22. Cc3 Фc5 23. Jlg2 Le7 24. J:e7 C:e7 25. Le2 Cd8 26. Fe4.

У черных нет никаких надежд на активную контригру, и после небольшой подготовки белые начинают решающую атаку.

26. ... Kc7 27. Cd4 Фb5 28. a4 Фа6 29. Kpb1 d5 30. Фе3 Фc6 31. C:a7. Пешка уже отыграна, но перевес сохраняется. 31. ... Ка6 32. Фd4 Le8

№	УЧАСТНИКИ	1	2	3	4	5	6	7	8	9	10	11	12	13	14	15	16	17	18	19	0	M	
1	У. ВАСКАН	■	1/2	1	0	0	1	0	1	1/2	1/2	1/2	1/2	1/2	1/2	1/2	1/2	1/2	1/2	1/2	1/2	1/2	1/2
2	Г. ШИЛИНЬ	0	■	0	1/2	1/2	1/2	1/2	1/2	1/2	1/2	1/2	1/2	1/2	1/2	1/2	1/2	1/2	1/2	1/2	1/2	1/2	
3	В. КИРИЛЛОВ	1/2	1/2	■	0	1/2	1/2	1/2	1/2	1/2	1/2	1/2	1/2	1/2	1/2	1/2	1/2	1/2	1/2	1/2	1/2	1/2	
4	В. КИРПИЧНИКОВ	0	1/2	1/2	■	1/2	1/2	1/2	1/2	1/2	1/2	1/2	1/2	1/2	1/2	1/2	1/2	1/2	1/2	1/2	1/2	1/2	
5	Р. БАЛИНЬ	1/2	1/2	1/2	1/2	■	1	1/2	1/2	1/2	1/2	1/2	1/2	1/2	1/2	1/2	1/2	1/2	1/2	1/2	1/2	1/2	
6	Е. ИЩЕНКО	1/2	1/2	1/2	1/2	1/2	■	1/2	1/2	1/2	1/2	1/2	1/2	1/2	1/2	1/2	1/2	1/2	1/2	1/2	1/2	1/2	
7	П. КАМПЕНУС	0	1/2	1/2	1/2	1/2	1/2	■	1	1/2	1/2	1/2	1/2	1/2	1/2	1/2	1/2	1/2	1/2	1/2	1/2	1/2	
8	И. ЛУЦКАН	1/2	1/2	1/2	1/2	1/2	1/2	1/2	■	1	1/2	1/2	1/2	1/2	1/2	1/2	1/2	1/2	1/2	1/2	1/2	1/2	
9	В. КАВНАТСКИЙ	0	1/2	1/2	1/2	1/2	1/2	1/2	1/2	■	1	1/2	1/2	1/2	1/2	1/2	1/2	1/2	1/2	1/2	1/2	1/2	
10	П. СЕРЕБРЯКОВ	0	1/2	1/2	1/2	1/2	1/2	1/2	1/2	1/2	■	1	1/2	1/2	1/2	1/2	1/2	1/2	1/2	1/2	1/2	1/2	
11	Я. МИЛАЙКА	0	0	1/2	1/2	1/2	1/2	1/2	1/2	1/2	1/2	■	1	1/2	1/2	1/2	1/2	1/2	1/2	1/2	1/2	1/2	
12	Я. ВИТОМСКИЙ	1/2	1/2	1/2	1/2	1/2	1/2	1/2	1/2	1/2	1/2	1/2	■	1	1/2	1/2	1/2	1/2	1/2	1/2	1/2	1/2	
13	Ф. ГРАНКИН	1/2	1/2	1/2	1/2	1/2	1/2	1/2	1/2	1/2	1/2	1/2	1/2	■	1	1/2	1/2	1/2	1/2	1/2	1/2	1/2	
14	А. СУСЛОВ	0	0	1/2	1/2	1/2	1/2	1/2	1/2	1/2	1/2	1/2	1/2	1/2	■	1	1/2	1/2	1/2	1/2	1/2	1/2	
15	Р. СУСЛОВ	1/2	1/2	1/2	1/2	1/2	1/2	1/2	1/2	1/2	1/2	1/2	1/2	1/2	1/2	■	1	1/2	1/2	1/2	1/2	1/2	
16	З. ТРЕНКО	0	0	1/2	1/2	1/2	1/2	1/2	1/2	1/2	1/2	1/2	1/2	1/2	1/2	1/2	■	1	1/2	1/2	1/2	1/2	
17	И. НОВИК	0	0	1/2	1/2	1/2	1/2	1/2	1/2	1/2	1/2	1/2	1/2	1/2	1/2	1/2	1/2	■	1	1/2	1/2	1/2	
18	М. МАНСУРОВ	0	1/2	1/2	1/2	1/2	1/2	1/2	1/2	1/2	1/2	1/2	1/2	1/2	1/2	1/2	1/2	1/2	■	1	1/2	1/2	
19	В. ИВАНОВ	0	0	1/2	1/2	1/2	1/2	1/2	1/2	1/2	1/2	1/2	1/2	1/2	1/2	1/2	1/2	1/2	1/2	■	1	1/2	

33. Ф:d5 Jf8 34. Ф:c6 bc 35. Le6 g6 36. J:c6 K:b4 37. Le4 Ce7 38. Cc5 C:c5 39. J:l:c5 Jd8 40. c3 Kd3 41. Jd5, и черные сдались.

Огорчает старт кандидата в мастера Луцкана. О том, что Луцкан способен достичь большего, свидетельствует его выступление в полуфинале 33-го шахматного чемпионата СССР, где он был близок к мастерской норме. На сей раз чувство собственного превосходства дорого обошлось ему, и одаренный шахматист не попал даже в финал первенства республики.

В чемпионате Риги было сыграно много интересных партий. Все рассмотреть, к сожалению, невозможно. Приведем лишь две, в которых была применена возрожденная в турнирной практике атака Маршалла.

#### Испанская партия Серебряков — Витомский

1. e4 e5 2. Kf3 Kc6 3. Cb5 a6 4. Ca4 Kf6 5. 0—0 Ce7 6. Le1 b5 7. Cb3 0—0 8. c3 d5 9. ed K:d5 10. Ke5 Ke5 11. J:l:e5 c6. Здесь белые избрали дальнейший план игры, примененный в матче Таль — Спасский. 12. C:d5 cd 13. d4 Cd6 14. Le3 f5.

Спасский продолжал: 14. ... Фh4 15. h3 Фf4 и т. д. В этой партии белые, не закончив мобилизацию сил, стремятся еще больше увеличить свой

материальный перевес. Разумеется, это приводит к печальным последствиям. 15. Jh3? f4 16. J:l:h7? Фе7!. Этот ход проще всего опровергает неоправданную акцию белых. 17. Jh5 Cg4 18. Le5 C:d1 19. J:e7 C:e7, и белые сдались, ибо у них на ладью меньше.

#### Испанская партия Суслов — Витомский

1. e4 e5 2. Kf3 Kc6 3. Cb5 a6 4. Ca4 Kf6 5. 0—0 Ce7 6. Le1 b5 7. Cb3 0—0 8. c3 d5 9. ed K:d5 10. Ke5 Ke5 11. J:l:e5 c6 12. C:d5 cd 13. d4 Cd6 14. Le3 Фh4 15. h3 f5.



А. Карлсон в статье «14. Le3!» — в «Шахматном бюллетене» № 11 за 1964 г., сильнеем за черных считает ход 14. ... g5. По моему мнению, этот ход ослабляет поле f6, оккупирое белыми. Ходом в тексте черные



стремятся к пешечному наступлению на фланге. 16. Фf3 Сb7 17. Кd2 g5 18. Кf1 g4?. Заслуживает внимания 18. ... Лf6, сохраняя угрозу g5—g4, после чего белым было бы намного труднее защищаться. Теперь, используя слабость пешки g4, белые легко отражают угрозы и сами переходят в наступление.

19. hg fg 20. Фе2 Лf5 21. g3 Фh3 22. Kh2! h5 23. Ле8+ Кpg7 24. Ch6+! Кр:h6 25. Фе6+ Кpg5 26. Л:a8 С:a8 27. Ф:d6 h4. Это уже не помогает. Король черных занимает намного менее завидную позицию, чем король белых. 28. Ле1! hg 29. fg Лf6 30. Ле5+ Кpg6 31. Ле6, и черные сдались.

Обзор можно было бы закончить, однако нужно еще остановиться на одном очень неприятном факте. С

каждым годом возрастает число случаев, когда один из противников или, как это дважды случилось в данном чемпионате, оба противника не являются на тур.

Уже несколько лет никто не обращает внимания на такое неспортивное поведение некоторых участников. В лучшем случае до новых стартов такие факты забываются. И у многих участников это стало системой.

Во избежание подобных фактов, судейской коллегии впредь до начала турнира следовало бы выяснять в соответствующей комиссии Шахматной федерации Латвийской ССР, кто из участников вел себя недисциплинированно в прежние годы и не допускать их к участию в турнирах.

А. Салнайс

## БИБЛИОГРАФИЯ

О КНИГЕ «ШАХМАТЫ В ЭСТОНИИ» (Таллин, издательство «Эсти Раамат», 1965 г., 600 стр., составитель Э. Луук)

Любители шахмат и шахматной истории недавно получили ценное пополнение для своих книжных полок — книгу об истории шахмат в соседней с нами республике. Первые хронологические даты этой книги относятся к 13-му столетию, последние в — 1964 году.

В книге 9 разделов. Они знакомят с шахматной жизнью, турнирами, игрой по переписке, шахматной композицией. Почти всем крупным турнирам посвящаются таблицы, диаграммы и фрагменты из партий.

Один из центральных разделов рассказывает о творчестве выдающегося гроссмейстера Пауля Кереса. В ней много фотографий. На одной из них Пауль Керес изображен в 15-летнем возрасте. Широкие массы читателей вряд ли знают о следующем факте, относящемся к периоду Великой Отечественной войны:

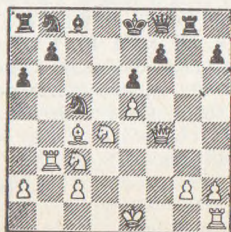
«...Время от времени проходили

турниры. Наиболее интересными были те, в которых участвовали Алехин и Керес. В этих соревнованиях перевес был на стороне Алехина, его единственным конкурентом был Керес. В личных встречах Керес был вынужден признать превосходство Алехина.

Особые воспоминания относятся к 1943 году. После международного турнира в Праге Алехин проявил большой интерес к матчу с Кересом, но в это время шла война, была оккупация, и Керес отказался вести переговоры на эту тему.»

Ниже мы приводим пример творчества Кереса из этой книги.

Керес — Толуш



18. 0—0! Фg7 19. Лf2 Кbd7 20. Кd5! К:b3 21. Кc7+ Кpe7 22. С:b3 Ф:e5 23. Ф:f7+ Кpd6 24. К:e6 Кf6 25. Л:f6 Фе1+ 26. Лf1 Фе3+ 27. Кph1 С:e6 28. К:e6 Лас8 29. Ф:b7, и Толуш сдается.

В другом разделе рассказано о 28-ми шахматистах Эстонии — о мастерах Нее, Арулайде, Этруке и др., а также о представителях молодого поколения — Анднесе и Маде Вооремаа и остальных. В разделе помещены фотографии всех этих 28 шахматистов и приведены эпизоды из их игры.

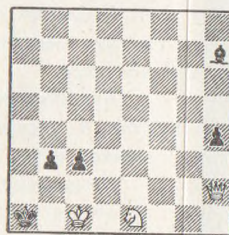
М. Раннику является сейчас не только лучшей шахматисткой Эстонии, но и одной из ведущих в СССР. В книге приводится одна из ее партий, сыгранная на турнире претенденток в Сухуми.

Раннику — Каракашне

1. e4 e6 2. Фе2 Кf6 3. e5 Кd5 4. c4 Кf4 5. Фе3 Кg6 6. d4 Сb4+ 7. Кc3 d6 8. Кf3 c5 9. ed Ф:d6 10. Cd2 cd 11. К:d4 Сс5? 12. Кf5! Фb6 13. К:g7+ Кpf8 14. Фh6 С:f2+ 15. Кpe2! Кpe7 16. Сg5+ f6 17. С:f6+! Кр:f6 18. Kh5+ Кpf5 19. g4+ Кр:g4 20. Кd1! Cd4 21. h4! Кf4+ 22. Ф:f4+, и черные сдались.

В книге напечатано 156 шахматных композиций, задач и этюдов из различных конкурсов и журналов. Приводим два примера.

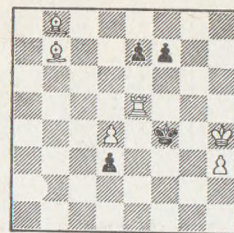
П. Керес  
«Magyar Sakvilag»  
1936 г.



Белые начинают и выигрывают.

1. Кc2+ Кра2 (1. ... С:c2 2. Фb8 Сb1 3. Ф:b3 Са2 4. Ф:c3×) 2. Кb4+ Кра1 (2. ... Кра3 3. Кd3! С:d3 4. Фd6+ Кра2 5. Фd5!!) 3. Фа2+ ба 4. Кс6!! и 5. Кd4.

А. Эллер  
«Eesti male»  
1939 г.



Мат в 4 хода

1. Сg2! d2 2. d5! d1Ф 3. Ле6+, 1. ... e6! 2. Кph5! Кpg3 3. Ле2+, 1. ... f6 2. Л:e7+.

Книга хорошо оформлена, в ней много иллюстраций. В заключение приводится литература, изданная в Эстонии на эстонском и русском языках.

И. Эглит

## Авторитетное разъяснение

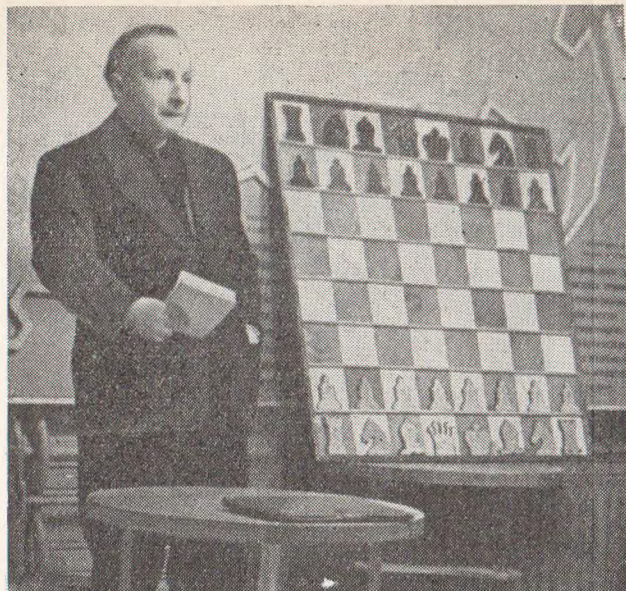
— Мне объясните, почему дебют «Индийским» комментаторы зовут? — Вы догадаться сами бы должны, в такой игре участвуют слоны.

## «Менялы»

Все разменяли в страшной спешке: Фигуры, а затем и пешки... Меняться дальше не могли — Остались только короли. Друзья и тут не растерялись. Рукопожатьем обменялись

Ц. Меламед

# ЛЕКТОРИИ ШАХМАТНОЙ КУЛЬТУРЫ



На одной из извилистых улиц Старой Риги находится особняк, зубчатые башни которого видны издалека. Здесь помещается Дом культуры Республиканского Совета профсоюзов, который первым в республике удостоен звания «Дом культуры отличной работы».

Но он не только известен своими красочными танцевальными ансамблями, хорами и драматическим коллективом. Желанными гостями здесь являются и шахматисты.

Директор А. Эйдельман и его заместитель Л. Рубенис всегда готовы поддержать любое начинание, способствующее пропаганде шахмат. Совместно с рижским Советом ДСО «Даугава» Дом культуры основал общественный шахматный клуб и юношескую шахматную секцию. С сеансами одновременной игры и интересными лекциями здесь выступали экс-чемпионы мира В. Смыслов и М. Таль, гроссмейстеры Б. Спасский, М. Тайманов, мастера М. Юдович, А. Гипслис, Я. Клован, А. Петерсон, заслуженный тренер СССР А. Кобленц и другие.

17 января 1966 года любителям шахмат был преподнесен приятный сюрприз — три раза в месяц по понедельникам здание отдается в распоряжение шах-

матистов. Впервые в республике тут начал работать лекторий шахматной культуры.

Цель лектория не только расширить кругозор шахматистов, но и подготовить тренеров и методистов для низовых коллективов физкультуры, а также судей. Уже более ста слушателям вручены абонементные книжечки с утвержденной тематикой. Но организаторы лектория намерены вовлечь в это начинание не меньше, чем 300 ценителей шахматного искусства.

В первый день собравшиеся прослушали лекцию А. Кобленца о дебютных новинках 1965 года. После лекции были проведены два турнира по молниеносной игре.

Второе занятие провел международный гроссмейстер А. Суэтин, который затем дал сеанс одновременной игры.

Начиная с февраля, кроме лекций, сеансов, консультаций и блицтурниров будут демонстрироваться спортивные и документальные фильмы.

В дальнейшем планы лектория предусматривают выезды на предприятия и в школы, стенографические записи прочитанных лекций.

Попутного ветра ценному начинанию!

Фото Г. Акмолинского



# ПАРТИИ И ФРАГМЕНТЫ

## Трудный поединок

Самое трудное — играть на выигрыш «по заказу». Чтобы на лейпцигском международном турнире выполнить норму международного гроссмейстера, московскому мастеру В. Либерзону надо было в последних трех турах выиграть все партии.

Агрессивным намерениям соперника шел навстречу и гроссмейстер В. Ульман. В результате на доске развернулся необычайно сложный бой, богатый интереснейшими стратегическими и тактическими идеями.

### Французская защита ЛИБЕРЗОН — УЛЬМАН

Лейпциг, 1965 г.

- |           |         |
|-----------|---------|
| 1. e2—e4  | e7—e6   |
| 2. d2—d4  | d7—d5   |
| 3. Kb1—d2 | Kg8—f6  |
| 4. e4—e5  | Kf6—d7  |
| 5. f2—f4  | c7—c5   |
| 6. c2—c3  | Kb8—c6  |
| 7. Kd2—f3 | Fd8—b6  |
| 8. g2—g3  | c5:d4   |
| 9. c3:d4  | Cf8—b4+ |

В знаменитой партии Портиш — Таль (Оберхаузен 1961 г.) черные сыграли менее точно 9. ... f6. После 10. Ch3! fe 11. fe Cb4+ 12. Kpf1 Kf8 13. Ke2 Kg6 14. Kpg2 0—0 15. Cg4! Cd7 16. h4! белые получили опасную атаку.

- |             |       |
|-------------|-------|
| 10. Kpe1—f2 | f7—f5 |
|-------------|-------|

Гроссмейстер Ульман большой знаток этой системы и неоднократно применял ее в ответственных соревнованиях. Против Брэнштейна

(Будапешт 1961 г.) он играл 10. ... f6. Своим последним ходом черные хотят немедленно стабилизировать позицию в центре и на королевском фланге.

- |             |        |
|-------------|--------|
| 11. Kpf2—g2 | Fb6—d8 |
| 12. Cf1—d3  | Kd7—b6 |
| 13. Kg1—e2  | Cc8—d7 |
| 14. h2—h3   | Cb4—e7 |
| 15. g3—g4   | g7—g6  |
| 16. Ke2—c3  | h7—h6  |

Черные должны считаться с угрозой 17. gf gf 18. Kg5.

- |              |        |
|--------------|--------|
| 17. Kpg2—h2  | a7—a6  |
| 18. Lh1—g1   | Fd8—c7 |
| 19. g4:f5    | g6:f5  |
| 20. Kf3—h4!? | ...    |

После длительных маневров белые наконец переходят к активным действиям. На 20. ... K:d4 белые собирались ответить 21. Kg6!, а на 20. ... C:h4 было запланировано 21. Fh5+!

Белые намерены выиграть пешку h6, но при

этом плане черные получают довольно опасную контригру. Вместо обоюдоострого хода в партии заслуживало внимания 20. Ce3.

- |            |        |
|------------|--------|
| 20. ...    | 0—0—0  |
| 21. Kh4—g6 | Lh8—g8 |
| 22. Cc1—e3 | Ce7—b4 |
| 23. Fd1—h5 | Cd7—e8 |
| 24. Fh5:h6 | Lg8—g7 |
| 25. Ce3—f2 | ...    |

Начиная с 20-го хода, соперники играли целенаправленно. Сложность позиции характеризует другая возможность, начинающаяся ходом 25. Kh4. Например, 25. ... Lh7 26. Fe6+ (26. Ff6 Ce7!) 26. ... Cd7 27. K:d5 Ce6 28. K:c7 Kp:c7 29. C:f5! L:h4 30. Ce6 K:d4 31. Cg4, и у белых, которые имеют три пешки за фигуру, положение предпочтительнее.

В приведенном варианте вместо 27. ... Ce6 сильнее 27. ... K:d5!

В этом случае черные после 28. F:d5 L:h4 29. Lg8 (29. e6? Cd6!) 29. ... Ke7! 30. L:d8+ F:d8! 31. Fc4+ Cc6 31. F:b4 Fd5! получали опаснейшую атаку.

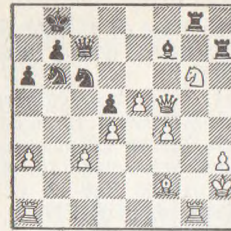
Вариант 25. Ke2 Lh7 26. Fg5 Cf7 (угрожая Lg8) 27. a3 Lg8! 28. C:f5 Kc4, пожалуй, также следует рассценивать в пользу черных.

Во всяком случае в данной ситуации белые должны играть исключительно внимательно.

- |            |         |
|------------|---------|
| 25. ...    | Lg7—h7  |
| 26. Fh6—g5 | Ce8—f7  |
| 27. a2—a3  | Ld8—g8! |

Черные провоцируют соперника на жертву фигуры, что должно было привести к ничьей. Включение хода 27. ... C:c3 28. bc Lg8 после 29. Ff6! было бы выгоднее белым. 28. Cd3:f5 Cb4:c3

- |             |         |
|-------------|---------|
| 29. b2:c3   | e6:f5   |
| 30. Fg5:f5+ | Kpc8—b8 |



- |             |     |
|-------------|-----|
| 31. Kg6—f8! | ... |
|-------------|-----|

Белые вовремя чувствуют опасность и любопытным отскоком коня находят лучший практический шанс, разменяв одну ладью.

- |         |        |
|---------|--------|
| 31. ... | Lg8:g1 |
|---------|--------|

На 31. ... Lh5 могло последовать 32. Kd7+ Кра7 33. F:f7 Lgh8 34. h4 и Lg5 с равными шансами. 32. La1:g1 Lh7—h8 33. Kf8—h7 Kc6—d8?

До сих пор гроссмейстер Ульман играл превосходно, но ход в партии оказывается ошибочным. Ему следовало продолжать 33. ... Ce6! 34. F:e6 F:h7 35. Lg3 Fc2. Или даже 35. ... Kc4 36. F:d5 Kd2!, и инициатива была бы в руках черных. Во всяком случае о ничьей «мечтать» пришлось бы белым.

- |            |     |
|------------|-----|
| 34. Kh7—g5 | ... |
|------------|-----|

Конь, поработавший на

славу, занимает здесь доминирующую позицию. Теперь положение белых предпочтительнее.

- |           |         |
|-----------|---------|
| 34. ...   | Cf7—e8  |
| 35. e5—e6 | Kb6—c4? |

Ввиду угрозы 36. Fe5 позиция черных критическая, но ход в партии ускоряет поражение черных. 36. Ff5:d5 Kpb8—a8 37. Fd5—e4 Ce8—c6 38. d4—d5 Cc6:d5

Здесь можно уже опустить занавес...

- |             |         |
|-------------|---------|
| 39. Fe4:d5  | Fc7:f4+ |
| 40. Cf2—g3  | Ff4—f6  |
| 41. Fd5:c4. | ...     |

Черные сдались. Примечания мастера Р. Фукса

## Роберт Фишер — на краю пропасти

Много споров вызвал вариант, который применил Р. Фишер в следующей партии. Уже почти десять лет вариант «лихорадит», его акции, они как на бирже то поднимаются, то падают.

Это вполне понятно, ведь за пожертвованную пешку белые добиваются большого перевеса в развитии.

И в этой партии американскому гроссмейстеру пришлось немало поволноваться. Казалось, что вот-вот черный король «свалится» в пропасть. Но своим 20 ходом Фишер нашел блестящий ход и быстро перехватил инициативу.

Корректна ли стратегия американца? Решением этой проблемы, по-видимому, заняты теперь «дотошные» теоретики.

### Сицилианская защита Трингов — Фишер Гавана, 1965 г.

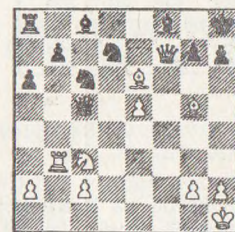
- |               |            |           |             |
|---------------|------------|-----------|-------------|
| 1. e4 c5      | 2. Kf3 d6  | 3. d4 cd  | 4. K:d4     |
| Kf6           | 5. Kc3 a6  | 6. Cg5 e6 | 7. f4 Fb6   |
| 8. Fd2 F:b2!? | 9. Lb1 Fa3 | 10. e5 de | 11. fe Kfd7 |
| 12. Cc4 Cb4.  |            |           |             |

Против Билека Фишер играл в

Стокгольме 1962 г. 12. ... Ce7 и добился победы. Но через несколько лет было найдено опровержение.

13. Lb3 Fa5 14. 0—0 0—0 15. K:e6! Трафаретная в подобных позициях, но очень опасная жертва.

- |            |              |              |           |
|------------|--------------|--------------|-----------|
| 15. ... fe | 16. C:e6+    | Kph8         | 17. L:f8+ |
| C:f8       | 18. Ff4 Kc6! | 19. Ff7 Fc5+ | 20. Kph1. |



- |         |      |          |      |         |
|---------|------|----------|------|---------|
| 20. ... | Kf6! | 21. C:c8 | K:e5 | 22. Fe6 |
| Keg4!   |      |          |      |         |

Белые сдались. Чудесная метаморфоза!

## В стиле Капабланки

Стиль игры большинства современных югославских гроссмейстеров отличается своей логичностью и целеустремленностью. Ярким представителем

так называемого капабланковского стиля является бывший чемпион мира среди юношей гроссмейстер Бруно Парма. Его несколько «неторопливая», но неумолимая стратегия в следующей партии поучительна от начала до конца.

### Французская защита Парма — Райкович

Первенство Югославии, 1965 г.

1. e4 e6 2. d4 d5 3. Kd2 c5 4. ed ed 5. Kgf3 Kc6 6. Cb5 Cd6 7. 0—0 Kge7 8. de Cc5 9. Kb3 Cd6 10. Cd2 Фc7.

Правильно было 10. ... 0—0.

11. Ca5! b6 12. Cc3 0—0 13. C:c6 Ф:c6 14. Le1 Ld8 15. Kbd4 Фd7 16. Ke5! C:e5 17. Le5.

У черных нет никакой компенсации за изолированную пешку на d5. Особенно сильное положение занимает конь на d4.

17. ... Kg6 18. Le3 Le8 19. Фе2 Л:e3 20. Ф:e3 Cb7 21. Le1 Cc6 22. Фg3 f6.

Стремясь ликвидировать давление белых по диагонали a1—h8.

23. Le6 Cb7.



24. h4! Le8 25. Л:e8+ Ф:e8 26. h5 Ke5 27. Kf5 Фd7 28. C:e5 fe.

Если 28. ... Ф:f5, то 29. C:f6!

29. Ф:e5 h6 30. c3 Kph7 31. f3 Cc8 32. Ke7 Фе6 33. Ф:e6 C:e6 34. a3 g6 35. K:g6 Kpg7 36. Kpf2 Kpf6 37. Кре3.

Черные сдались.

### Когда отстают в развитии ...

Черные смело приняли жертву двух пешек. Но скоро им пришлось пожалеть о том, что они увлеклись «пешкоедством» за счет развития фигур.

### Сицилианская защита Юферов — Осанов Полуфинал первенства РСФСР 1965 г.

1. e4 c5 2. Kf3 e6 3. d4 cd 4. K:d4 a6 5. Kc3 Фc7 6. Ce2 Kf6 7. 0—0 Kc6 8. Ce3 Cb4 9. Ka4 Lb8.

На 9. ... K:e4 могло последовать 10. K:c6 Ф:c6 11. Kb6 Lb8 12. Фd4. Невыгодна для черных и следующая известная ловушка: 9. ... Cd6 10. g3 K:e4 11. K:c6 bc 12. Kb6 Lb8 13. Cf3 Kf6 14. Kc4! с последующим Cf4.

10. c4 Cd6 11. f4.

Заслуживало внимания и 11. Kf3.

11. ... K:e4 12. Cf3 C:f4.

А это уже легкомысленность. Лучшее было 12. ... Kf6. Если 13. Kf5 ef 14. Cb6, то черные после 14. ... Ф:b6 15. K:b6 Cc5+ получают за ферзя три фигуры.

13. C:f4 Ф:f4 14. K:c6 Фе3+ 15. Kph1 bc 16. C:e4 Ф:e4 17. Фd6!

Ход страшной силы, заслуживающий диаграммы.



17. ... Лb5.

Единственное отступление.

18. cb Ф:a4 19. b6 Фb5 20. Фc7 0—0 21. Лf3! Ф:b2 22. Лf3f1 c5 23. Лfb1 Фа3 24. b7.

Черные сдались.

### Победа над опаснейшим соперником

Американский гроссмейстер С. Решевский никогда особенно не ладил со своими опаснейшими соперниками. Много лет длилась его вражда с Р. Файном. Теперь на смену Файну пришел Роберт Фишер. Известно, что их матч закончился конфликтом и судебным разбирательством, после которого Фишер «клялся», что никогда не

выступит в турнире, в котором будет играть и Решевский. Однако в чемпионате США соперники встретились вновь. Их партия находилась в центре всеобщего внимания и вызвала сенсационный интерес. Вот как она протекала.

### Защита Нимцовича Решевский — Фишер Чемпионат США 1965 г.

1. d4 Kf6 2. c4 e6 3. Kc3 Cb4 4. e3 b6 5. Cd3 Cb7 6. Kf3 0—0 7. 0—0 C:c3. В современной практике чаще встречается 7. ... d5.

8. bc Ce4 9. Фc2!

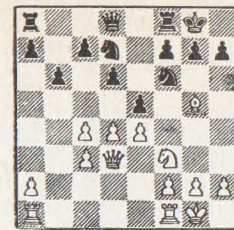
Против Алехина Решевский в 1938 году играл слабее: 9. C:e4 K:e4 10. Фc2, и посредством f5 черным удалось укрепить положение своего коня в центре.

9. ... C:d3 10. Ф:d3 d6 11. e4 e5 12. Cg5 Kbd7. (См. диаграмму!).

13. Kh4!

Этим ходом белые подчеркивают свой позиционный перевес на королевском фланге.

13. ... h6 14. Cd2 Le8 15. Лae1 Kf8 16. Kf5 Kg6 17. f4 ed 18. cd c6 19. d5! cd 20. cd Ke7 21. Kg3! Лc8 22. Cc3



Kg6 23. Cd4 Kph7 24. Kf5 Лc7 25. Kph1 Лg8 26. Le3! Kh5 27. Lef3 Kf6 28. Лh3 b5.

Довольно безобидная контрдемонстрация Фишера.

29. g4!

Началось,

29. ... K:g4 30. Фg3 Фе8.

Нельзя отступить, так как после 30. ... Kf6 могло последовать 31. Фg5!, и нет защиты от Л:h6+. Если 31. ... Фf8, то просто 32. C:f6.

31. K:d6 Фе7 32. e5 Kf6 33. f5!

Черные могли спокойно сдаться, но еще последовало:

33. ... K:d5 34. fg+ fg 35. Kf7 Ф:f7 36. Л:f7 Л:f7 37. e6 Лf1+ 38. Kpg2 Лf5 39. Лh4 Le8 40. Фd6 Лef8 41. h3 Лc8.

Черные сдались.

### Что дал теории мемориал Х. Р. Капабланки 1965 г.

\*

Международный мастер А. Гипслис

## ТЕОРИЯ

### ИСПАНСКАЯ ПАРТИЯ

1. e2—e4 e7—e5 2. Kg1—f3 Kb8—c6 3. Cf1—b5 a7—a6 4. Cb5—a4 Kg8—f6.

В партии Холмов — Чокыля черным после 4. ... d6 5. 0—0 Cd7 6. d4 b5 7. Cb3 посредством 7. ... ed 8. c3 d3 9. Ф:d3 Kf6 10. Le1 Ce7 11. Kbd2 0—0 12. Kf1 Ke5 13. K:e5 de 14. Cg5 Ce6 удалось получить удовлетворительную позицию. 5. 0—0 Cf8—e7.

Две интересные идеи были проверены в открытом варианте. В партии Ивков — Доннер после 5. ... K:e4 6.

d4 b5 7. Cb3 d5 8. de Ce6 9. Фе2 Kc5 10. Лd1 K:b3 11. cb Ce7 12. Kc3 0—0 13. Ce3 черные играли слишком пассивно и после 13. ... Ka5? 14. Лaс1 Kb7? 15. Ke4 белые добились перевеса.

Засулживает внимания 13. ... Фd7 14. Лaс1 Лад8, как случилось в партии Болеславский — Равинский, Свердловск, 1951 г., или 13. ... f6, что рекомендует гроссмейстер Л. Пахман.

В партии Робач — Пахман белые укрепили центр посредством 9. ... c6.

После 10... c3 Cf5 11. Ce3 (в партии Бронштейн — Пахман, Порторож, 1958 г., белые получили перевес с помощью 11. Cc2 Фd7 12. a4! Лс8 13. ab ab 14. Ce3 и т. д.) 11... Кс5 12. Cc2 C:c2 13. Ф:c2 Ce7 14. Kd2 0—0 15. Kf3 Фd7 16. Лад1 Ке6 17. Kd4 g6 18. f4 f5 19. К:e6! Ф:e6 20. Фf2. Белые захватили контроль над комплексом черных полей, что определяет их преимущество.

6. Лf1—e1 b7—b5 7. Ca4—b3 0—0 8. c2—c3 d7—d5.

Благодаря гроссмейстеру Спасскому, который показал, что в атаке Маршалла задачей черных отнюдь не является лишь объявление мата, а достаточно использовать те позиционные плюсы, которые дает жертва пешки, число сторонников этой системы значительно возросло.

9. e4:d5 Kf6:d5 10. Kf3:e5 Kc6:e5 11. Лf1:e5 c7—c6 12. d2—d4.

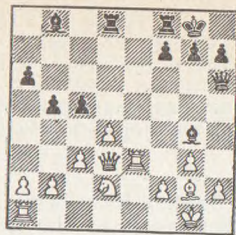
В партии Фишер — О'Келли белые стремились не дать черному ферзю проникнуть на королевский фланг посредством 12. g3. Однако после 12... Cf6 13. Ле1 Ла7 14. d4 Ле7 15. Л:e7 Ф:e7 16. C:d5 cd 17. Ce3 Ле8 18. Kd2 Ch3 19. Фf3 Фе6 черные получили хорошую игру по ослабленным белым полям на королевском фланге.

12... Ce7—d6 13. Ле5—e1 Фd8—h4 14. g2—g3 Фh4—h3 15. Cc1—e3 Cc8—g4.

В партии Фишер — Вейд черные отказались от обычного 15... Sg4 и продолжали борьбу посредством 15... h5, и после 16. Фf3 h4 17. C:d5 cd 18. Kd2 Ce6 19. Cf4 Cg4 20. Фg2 Ф:g2+ 21. Кр:g2 h3+ 22. Kpg1 C:f4 23. gf Лfd8 24. f3 Ce6 партия перешла в окончание с лишней пешкой у белых. Однако в дальнейшем белым не удалось реализовать своего преимущества.

В партии Трингов — Робач подобная позиция возникла после 8. c3 d6 9. a3 и только сейчас 9... d5. После 16. Ce3 черные продолжали 16... Ce6 17. Фf3 Лаe8 18. Kd2 f5 19. Cf4 C:f4 20. gf Фh6 21. Kf1 K:f4 и получили сильную инициативу.

16. Фd1—d3 Kd5:e3 17. Лe1:e3 c6—c5 18. Cb3—d5 Ла8—d8 19. Kb1—d2 Cd6—b8 20. Cd5—g2 Фh3—h6.



Такой план игры впервые применил Геллер (черными) против Спасского во 2-ой партии матча претендентов, Рига, 1965 г., и, по мнению специалистов, у черных была достаточная компенсация за пожертвованную пешку. Это подтвердила также партия Чокыля — Геллер, в которой после 21. Лаe1 cd 22. cd Ca7 23. Kb3 Ce6 24. Ле5 C:b3 25. Ф:b3 C:d4 26. Л5e2 черные отыграли пешку, и партнеры согласились на ничью.

Фишер не согласился с этим утверждением, против Доннера применил новый ход 21. d5 и после 21... c4 22. Фd4 Cf5 23. b3 Лс8 24. bc Cd6 25. Фb6 Cf4 26. Ф:h6 получил перевес. 8. c2—c3 d7—d6 9. h2—h3 h7—h6.

В партии Чокыля — О'Келли, где черные сыграли 9... Kb8, белые после 10. d3 Kbd7 11. Kbd2 Cb7 12. Cc2 Ле8 13. Kf1 Cf8 14. Kg3 Kc5 отказались от игры на ферзевом фланге и в центре, что связано с b2—b4 и d3—d4, и начали готовить наступление на королевском фланге — 15. Kh2 d5 16. Фf3 Ке6 17. Kf5 Kph8 18. g4! c5 19. g5 de 20. de и т. д. Позиция очень острая с обоюдными шансами. 10. d2—d4 Лf8—e8 11. Kb1—d2 Ce7—f8 12. Kd2—f1 Cc8—d7 13. Kf1—g3 Kc6—a5 14. Cb3—c2.

В партии Чокыля — Гарсия черные продолжали 14... c5, и после 15. b3! cd 16. cd Лс8 17. Cd2 Кс6 18. d5 Kd4 19. K:d4 ed 20. Cd3 белые получили перевес.

В партии Парма — Геллер черные играли точнее 14... Кс4! и после 15. a4 c5 16. ab ab 17. Л:a8 Ф:a8 18. de de 19. Kh5 К:h5 20. Ф:d7 Kd6 получали хорошую игру.

8. c2—c3 d7—d6 9. h2—h3 Kc6—a5 10. Cb3—c2 c7—c5 11. d2—d4 Фd8—c7 12. Kb1—d2 c5:d4 13. c3:d4 Ka5—c6 14. Kd2—b3 a6—a5 15. Cc1—e3 a5—a4 16. Kb3—d2 Cc8—e6.

Это продолжение было применено в двух партиях, и черные добились равной игры.

Геллер — Ивков: 17. d5 Kb4 18. Cb1 Cd7 19. Kf1 Лfс8 20. Фd2 Ka6 21. Kg3 a3 22. b3 Cd8 23. Cd3 Фс3 24. Лаe1 Фb2 25. Лb1 Ф:d2=.

Парма — Гарсия: 17. a3 Ka5 18. Лe1 Фb8 19. Cd3 Лс8 20. Л:c8+ C:c8 21. Фс2 Cd8 22. Фс3 Kd7 23. Cg5 f6 24. Ce3 Kf8=.

## СИЦИЛИАНСКАЯ ЗАЩИТА

1. e2—e4 c7—c5 2. Kg1—f3 d7—d6 3. d2—d4 c5:d4 4. Kf3:d4 Kg8—f6 5. Kb1—c3 a7—a6 6. Cc1—g5 e7—e6 7. f2—f4 Фd8—b6 8. Фd1—d2 Фb6:b2 9. Ла1—b1 Фb2—a3.



В этой позиции белые избирали два различных плана игры.

Парма — Фишер: 10. C:f6 gf 11. Ce2 Cg7 12. 0—0 f5 13. Лfd1 Ке6 14. К:c6 C:c3 15. Фе3 bc 16. Лb3 Фс5 17. Ф:c5 dc 18. Л:c3 fe, и в эндшпиле шансы черных даже несколько лучше.

Трингов — Фишер: 10. e5 de 11. fe Kfd7 12. Cc4 Cb4 13. Лb3 Фа5 14. 0—0. После этого хода черным удается отразить атаку белых. Заслуживает внимания 14. a3. 14... 0—0 15. К:e6 fe 16. C:e6+ Kph8 17. Л:f8+ C:f8 18. Фf4 Кс6 19. Фf7 Фс5+ 20. Kph1 Kf6!, и черные сохранили свой материальный

перевес, который они легко реализуют. 1. e2—e4 c7—c5 2. Kg1—f3 Kb8—c6 3. d2—d4 c5:d4 4. Kf3:d4 g7—g6 5. Kb1—c3 Cf8—g7 6. Cc1—e3 Kg8—f6 7. Cf1—c4 d7—d6 8. f2—f3 Фd8—b6.



Основная позиция варианта. Обычно белые стремятся к инициативе посредством 9. Cb5 Фс7 10. g4 и с дальнейшей длинной рокировкой.

В партии Хименес — Сабо белые после 9. Cb5 Фс7 сыграли 10. 0—0, но после 10... 0—0 11. Лf2 e5 12. Kb3 Ce6 13. Лd2 Лfd8 ничего не добились.

В партии Фишер — Кобо белые избрали 9. Kf5!, редко встречающееся в серьезной турнирной практике. Черные защищались — 9... Ф:b2 10. К:g7+ Kpf8 11. Kd5 K:d5 12. C:d5 Кр:g7 13. 0—0. Заслуживает внимания 13. Лb1. 13... Фс3 14. Ле1 Фа5 15. Фс1 h5 16. Фb2+ f6 17. Лад1 Фс7 и т. д. Черные сохранили лишнюю пешку. Однако хорошая позиция белых фигур и сильное давление в центре является компенсацией за небольшие материальные потери.

1. e2—e4 c7—c5 2. Kg1—f3 e7—e6 3. d2—d4 c5:d4 4. Kf3:d4 Kg8—f6 5. Kb1—c3 d7—d6 6. Cc1—e3 Cf8—e7 7. Cf1—e2 Kb8—c6 8. 0—0 0—0 9. f2—f4 Cc8—d7 10. Kpg1—h1 Kc6:d4.

В партии Гарсия — Холмов белые ответили 11. Ф:d4, но после 11... Cc6 12. Cf3 Фс7 13. a4 a6 14. a5 Лас8 15. Фd2 Фb8 16. Лfd1 Лfd8 17. Фf2 Kd7 18. Ka4 Кс5 19. Kб6 К:e4 позиционный жертвой качества черные получили хорошую игру.

Сабо — Леман: 11. C:d4 Cc6 12. Cd3 Kd7 13. Фе2 Кс5. Заслуживает внимания 13... e5. 14. C:c5 dc 15. e5 Фе8 16. Ke4 b6, и позиция черных хуже.

(Окончание следует)



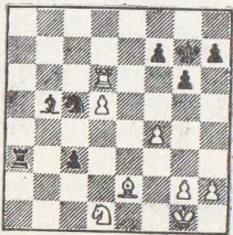
## Экзамен сдан

В дни зимних каникул ценное мероприятие было организовано для молодых шахматистов республики — турнир с кандидатской нормой. 6 рижских кандидатов в мастера (Шадурский, Кампенус, Кузьмичев, Аментынш, Бакулин, Тренко) экзаменовали 6 молодых перворазрядников — Левченкова (Рига), Дортанса (Балви), Будовского (Валмиерский р-н), Мейранса (Малта), Лебедева (Рига) и Дрожжову (Лиепая).

Турнир закончился с весьма неожиданным результатом — сразу 3 представителя молодого поколения сдали экзамен на «отлично». Заветную норму выполнили Левченков (с 8 очками занявший 1-е место), Дортанс и Будовский. Дортанс, у которого было 7,5 очка, вместе с Шадурским разделил 2—3-е место. В «междоусобной» партии Дортансу удалось использовать вялую и непланомерную игру партнера в дебюте, перехватить инициативу и в заключение «совсем маленькой комбинацией» добиться победы.

## Староиндийская защита Шадурский — Дортанс

1. d4 Kf6 2. c4 g6 3. f3 Cg7 4. e4 0—0 5. Kc3 d6 6. Ce3 Kbd7 7. Kh3. Белые уклоняются от широкоизвестных продолжений, пытаются запутать своего молодого партнера. 7. ... c5 8. d5 a6 9. Фd2 Ke5 10. Kf2 Lb8 11. Ch6 Ch6 12. Ф:h6 b5. Играя без ясного плана, белые потеряли много времени, и черные уже имеют хорошую контригру на ферзевом фланге. 13. cb Фа5 14. Kd3 K:d3+ 15. C:d3 ab 16. Фd2 e4 17. Ce2 b4 18. Kd1 Ca6 19. 0—0 Jfc8 20. Фd4 Kd7 21. f4 Фc5 22. Фf2 Kf6 23. Ф:c5 J:c5 24. a3 Ла5 25. Cf3 ba 26. J:a3 J:a3 27. ba Лb3. Положение упростилось, и преимущество черных стало еще ощутимее. Проводная пешка «с» — грозная сила. 28. e5 Kd7 29. ed ed 30. Jе1 J:a3 31. Le8+ Kpg7 32. Ld8 Cb5 33. Ce2 Kc5 34. J:d6.



Позиция созрела для заключительного удара. 34. ... c3! (См. диаграмму!) 35. K:c3. Если 35. C:b5, то, конечно, 35. ... c2. 35. ... C:e2 36. K:e2 Ла1+, и белые сдались.

**К. Зариньш**

## Чемпион двух краев

Во Владивостоке закончилось первенство Приморского края, в котором приняли участие 14 человек — 7 кандидатов в мастера и 7 перворазрядников.

Чемпионом стал кандидат в мастера Борис Сорокин, набравший 9,5 очка. Второе место занял кандидат в мастера Владимир Ребров, отставший от победителя на пол-очка. Третье и четвертое места разделили чемпионы Тихоокеанского флота кандидат в мастера Роберт Ключко и перворазрядник Борис Борисов, выполнивший норму кандидата в мастера. Они набрали по 8,5 очка.

Латвийский шахматист, кандидат в мастера Эдуард Домулис выступил в турнире неудачно, однако он выиграл у Сорокина, Реброва и Ключко.

Интересно, что незадолго до этого чемпионата Сорокин был приглашен Хабаровским Крайспорсоюзом для участия в первенстве Хабаровского края, где также занял первое место.

Приводим партию победителя турнира.

## Ферзевый гамбит Сорокин — Белобрагин

1. d4 d5 2. Kf3 Kf6 3. c4 c6 4. Kc3 e6 5. e3 Kbd7 6. Cd3 Ce7 7. 0—0 dc 8. C:c4 c5 9. e4 cd 10. Ф:d4 Cc5 11. Фd3 e5.



12. b4!

Вступительный ход к жертве слона. Нельзя сразу 12. C:f7+ Kр:f7 13. Фc4+ Kрe8 14. Kg5 Фе7, и теперь на 15. Kb5 или Ке6 черные отвечают 15. ... Kb6, охраняя лишнюю фигуру.

12. ... Ce7 13. C:f7+ Kр:f7 14. Kg5+ Kрe8. Если 14. ... Kpg6, то выигрывало 15. f4! 15. Фc4 Лf8 16. Ке6

Фb6 17. K:g7+ Kpd8 18. Ке6+ Kрe8 19. Kb5 Cd8 20. Kг7+, и черные сдались ввиду потери ферзя после 20. ... Kрe7 21. Kf5+ Kрe8 22. Kbd6+.

Чемпионат проходил в исключительно упорной и напряженной борьбе. Стимулом для этого была норма кандидата в мастера, установленная в турнире. Очень жаль, что в чемпионате края не смог принять участие международный мастер А. Зайцев, который в это время участвовал в других соревнованиях за пределами края.

**В. Власов-Майский**

## Матч работников науки

Уже стали традицией матч-турниры работников высшей школы и научных учреждений. Эти дружеские встречи проводятся ежегодно.

Команда Академии Наук БССР не раз выходила победительницей соревнований Прибалтики и Белоруссии, первенствовала в республиканских соревнованиях спортбщества «Спартак» и других. Шахматисты Академии Наук БССР вышли победителями командного турнира трех академий — Академии Наук СССР, Академии Наук УССР и Академии Наук БССР, который состоялся в 1962 году в Москве.

В завершение спортивного 1965 года шахматисты Академии Наук БССР встретились со своими коллегами из Москвы — Академией Наук СССР. Это четвертая встреча двух коллективов. До сего времени шахматисты Академии Наук СССР и Академии Наук БССР, кроме упомянутой встречи в Москве, мерялись силами еще

в двух командных соревнованиях — в 1952 году в Тбилиси, и в 1964 году — в Киеве. В Тбилиси победа досталась белоруссам, а в Киеве — москвичам. Счет встреч был 2:1 в пользу шахматистов Академии Наук БССР.

Матч в четвертой встрече проходил на шести досках. Борьба была очень упорной. Выиграли москвичи со счетом 7,5:4,5.

Общий счет матчей между Академией Наук СССР и Академией Наук БССР теперь стал равным — 2:2.

В апреле в Москве состоится повторная встреча, в которой, кроме названных команд, примут участие также шахматисты Академии Наук УССР и Ленинградского отделения Академии Наук СССР.

**А. Шестаков**

## Чемпионом стал перворазрядник

В Красноярске 8 кандидатов в мастера и 64 перворазрядника разыграли по швейцарской системе в 12 туров первенство города.

С отличным результатом закончил соревнование перворазрядник В. Гатабон. Он девять партий выиграл, две свел вничью и лишь одну проиграл. Второе — шестое место поделили кандидаты в мастера П. Дайлидов, В. Никитин, В. Шестаков, В. Кукарский и перворазрядник А. Фрадкин, отставшие от чемпиона на полтора очка.

Победитель турнира В. Гатабон и перворазрядник А. Гальбин выполнили норму кандидата в мастера. Интересно отметить, что А. Гальбин играл со всеми кандидатами в мастера принимавшими участие в турнире.

**В. Свидерский**

# В ГОСТЯХ У ШАХМАТИСТОВ ЧЕХОСЛОВАКИИ

Добрая слава идет о чехословацких шахматистах по всему миру. Кто не слышал об известных гроссмейстерах — Пахмане и Филипе? Кому не известны имена молодых чешских шахматистов — Горта, Янсы и Кавалека? Однако на сей раз разговор пойдет не о них. Мы побываем у наших чехословацких друзей, познакомимся с творчеством других шахматистов этой страны.

Среди восемнадцати участников чемпионата Чехословакии 1965 года не было упомянутых выше пяти шах-

матистов. Однако и без участия этих членов олимпийской команды борьба была нередкостью напряженной и интересной.

Первое место завоевал 22-летний инженер Йозеф Аугустин — 12,5 очка. За ним следуют Новак — 11,5, Питхарт, Маршалек и Смейкал — по 10,5 очка, Алстер — 10, Яната, Зейферт и Фихтль — по 9,5 очка.

А теперь посмотрим, как умеет побеждать новый чемпион Чехословакии:

**Сицилианская защита  
Аугулин — Веселый**

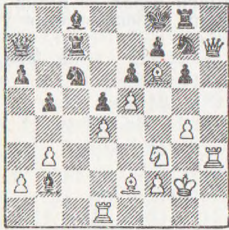
1. e4 c5 2. Kf3 g6 3. d4 Cg7 4. c3 cd 5. cd d5 6. e5 Kc6 7. h3 a6 8. Kc3 e6 9. Ce2 Kge7 10. Cg5 h6 11. Cf4 Kf5 12. Фd2 Фb6 13. Лd1 h5 14. 0—0.

Миттельшпиль начался с неоспоримым преимуществом у белых. Черные слишком беззаботно разыграли дебют, и последствия этого очевидны. Преимущество белых обуславливают главным образом следующие факторы: гармоническое развитие фигур и ощущение ослабленного комплекса черных полей противника. В дальнейшем белые поучительно наращивают свой позиционный перевес.

14. ... Cd7 15. Ka5 Фа7 16. b3 Лас8 17. Cg5 b5 18. Kb2 Cf8 19. g4 hg 20. hg Kg7 21. Cf6 Лс7 22. Kpg2 Cс8.

Черным ничего не остается, как беспомощно наблюдать за тем, как белые с каждым новым ходом усиливают свою позицию.

23. Лh1 Лg8 24. Фh6 Ca3 25. Фh7 Kpf8 26. Лh3 C:b2.



27. Ф:g8+! Kp:g8 28. Лdh1, и черные сдались. После 28. ... Kh5 белые продолжали бы 29. Л:h5.

Следующая интересная партия, в которой белые неожиданно для противника пожертвовали ферзя, также сыграна в Праге на чемпионате 1965 г.

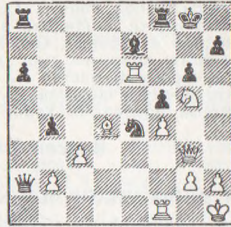
**Сицилианская защита  
Плахетка — Скацель**

1. e4 c5 2. Kf3 Kc6 3. d4 cd 4. K:d4 Фс7 5. Kc3 e6 6. Ce3 a6 7. Ce2 Kf6 8. 0—0 d6 9. f4 Ce7 10. Фe1 K:d4 11. C:d4 b5 12. Cf3 Cb7 13. Kph1 0—0 14. Фg3 g6 15. Лаe1 b4.

После этого ошибочного хода белые добились большого преимущества. Здесь необходимо было продолжать

15. ... Ke8, смирясь с пассивной, но прочной позицией.

16. e5! Ke8 17. C:b7 Ф:b7 18. Ke4 Фd5 19. c3 f5 20. Kg5 Ф:a2 21. ed K:d6 22. Л:e6 Ke4.



23. Л:e7! K:g3+ 24. hg Лfd8 25. Лg7+ Kpf8 26. K:h7+, и черные сдались.

В ноябре в Праге закончился командный чемпионат Чехословакии. Первое место завоевали студенты столицы. В сборной команде которой на первой доске играл гроссмейстер Властимил Горт.

Приводим партию из этих соревнований, в которой белые после сильной атаки одержали победу.

**Сицилианская защита  
Флориан — Махачек**

1. e4 c5 2. Kc3 g6 3. d4 Cg7 4. Ce3 cd 5. C:d4 Kf6 6. e5 Kg8 7. Cc4 Kc6 8. Kf3 K:d4.

После этого ошибочного продолжения белые быстро начали сильную атаку. Черным следовало попытаться сохранить равновесие посредством 8. ... Kh6.

9. Ф:d4 Kh6 10. 0—0—0 0—0 11. h4 d6 12. h5 Cg4 13. hg hg 14. Фf4 C:f3 15. Ф:f3 Фс7 16. Cb3 de.

Черные, правда, выиграли пешку, однако отразить целенаправленную атаку белых они уже не в состоянии.

17. g4 Лас8 18. Kd5 Фс5 19. g5 Kf5 20. Фh3 Лfd8 21. Фh7+ Kpf8.



22. Kf6! Л:d1+ 23. Л:d1 ef 24. gf Kd4 25. Ф:g7+ Kpe8 26. Ф:f7+ Kpd8 27. c3, и черные сдались.

\* \* \*

Старую истину о силе централизованного коня подтверждают три примера из недавнего матча по переписке Советский Союз — Чехословакия.

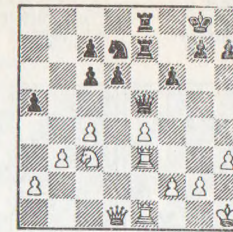
Во всех этих партиях трамплином белых на пути к победе служила жертва коня в одном центральном пункте!

**Шапошников — Трап**



14. Kd5! C:h2+ 15. Kp:h2 ed 16. K:c6 Фс6 17. ed Фb6 18. b4 0—0—0 19. a4 Лdг8 20. a5 Фd8 21. Фf4 Лg6 22. b5 Фf8 23. ba Лhg8 24. a7, и черные сдались.

**Смрчка — Захаров**



23. Kd5! Лf7 24. f4 Фb2 25. Л1e2 Ф:e2. Если 25. ... Фа3, то 26. b4. 26. Ф:e2 cd 27. ed Л:e3 28. Ф:e3 Kpf8 29. Фа7, и черные сдались.

**Юдович — Бразда**



13. K:d5! K:e5 14. K:f6+ Ф:f6 15. de C:f3 16. Ф:f3 C:e5 17. Фе4 Фg6 18. Ф:g6 hg 19. fe Ле8 20. e4 Л:e5 21. Cf4 Lee8 22. Cc4 Ла7 23. Cd5 Kph7 24. Лс1, и черные сдались.

**СТРАНИЦА ШАХМАТНОГО КОМПОЗИТОРА**

**Шахматная задача 1965 года**

(Окончание. Начало см. в №№ 1, 2, 3)

**III. МНОГОХОДОВКИ**

В многоходовках стратегическое направление также находит все больше поклонников. В основном это происходит на базе идей логической школы. Рассмотрим несколько примеров. В задаче № 33, составленной на тему Плахутты, есть тематическая попытка (главный маневр) 1. Kd3? угр. 2. C:c3× и 2. Л:d5×, которую опровергает ход 1. ... e5! Чтобы реализовать этот главный маневр, белые, как это принято в задачах логической школы, сначала проводят предварительный маневр, позволяющий им сделать ход Kd3 с шахом: 1. Kb8 угр. 2. Kc6×, 1. ... Kpb4 2. Kd3+ Лd:d3 (Лg:d3) 3. Ка6+ Кра5 4. C:c3 (Л:d5)+ Л:c3 (Л:d5) 5. Л:d5 (C:c3)×. Тема Плахутты в игре белых ладей разработана в четырехходовке № 34. Главный план без предварительной подготовки не проходит: 1. Cd7? Kb6 2. Лb:b6 (Ла:b6) c3 (Леб)!. Поэтому белые сначала перекрывают ладью и слона

№ 33  
Х. РЕМ  
«Deutsche  
Schachblätter»  
1965 г. I



Мат в 5 ходов

№ 34  
Г. ЛАУЭ  
«Schach-Echo»  
1965 г. II



Мат в 4 хода

№ 35  
Л. ЛОШИНСКИЙ  
«Problembiad»  
1965 г. I/II



Мат в 4 хода

№ 36  
Я. ВЛАДИМИРОВ и  
Л. ЛОШИНСКИЙ  
«Шахматы в СССР»  
1965 г. IX



Мат в 4 хода

черных (тема Новотного): 1. Ke2 угр. 2. C:d4×, 1. ... Л:e2 (C:e2), а теперь уже проходит главный маневр: 2. Cd7 Kb6 3. Лb:b6 (Ла:b6) и 4. Лb5 (Лс6)×.

А вот в задаче № 35 стратегического направления те же темы Новотного и Плахутты разработаны в двух полноценных вариантах (ходы белых не повторяются): 1. Лf7 Л:f7 2. Кас3+ Л:c3 (Ф:c3) 3. C:c6 (Kg3)+ Л:c6 (Ф:g3) 4. Kg3 (C:c6)×, 1. ... C:f7 2. Кес3+ Л:c3 (Ф:c3) 3. Кс5 (f3)+ Л:c5 (Ф:f3) 4. f3 (Кс5)×. И, наконец, задача № 36, где оригинальный стратегический механизм представлен в трех полноценных вариантах (включая четырехходовую угрозу): 1. а7 угр. 2. Ле4+ (первое перекрытие черного ферзя) Крd7 3. Фd5+ (второе перекрытие черного ферзя) Крс7 4. Лс4×, 1. ... Ф:f2 2. Ле3+ Крd7 3. Фd4+ Крс7 или Крс6 4. Лс3×, 1. ... Фf1 2. Ле2+ Крd7 3. Фd3+ Крс7 или Крс6 4. Лс2×. Мастерски составленная задача!

#### IV. ЗАДАЧИ НА КООПЕРАТИВНЫЙ МАТ

Наш обзор мы закончим рассмотрением задач наиболее популярной области сказочных шахмат — задач на кооперативный мат.\*

И в этом разделе все большую популярность приобретает сосатвление задач на стратегические идеи. Конечно, здесь они получают очень своеобразное звучание, так как борьбу двух сторон заменяет координация действий. При разработке даже самых элементарных идей, авторам здесь приходится преодолевать огромные технические трудности, чтобы заставить все фигуры играть «идейно», т. е. не допускать побочных решений.

№ 37  
Г. ПАРОШ  
«Schach-Echo»  
1965 г. IV



Кооп. мат в 2 хода

№ 38  
Л. ЛОШИНСКИЙ  
«Problembiad»  
1965 г. III/IV



Кооп. мат в 2 хода  
(2 решения)

№ 39  
Г. ПАРОШ  
«Arbejder-Skak»  
1965 г. X



Кооп. мат в 2 хода  
(2 решения)

№ 40  
Г. ПАРОШ  
«Jugosl. Sahovsk.  
Glasnik»  
1965 г. IX/X



Кооп. мат в 2 хода  
Близнец: pd2 на e2

\*) В задачах на кооперативный мат черные начинают и помогают белым заматовать черного короля.

№ 41  
И. КРИХЕЛИ  
«Revista de Sah»  
1965 г. V



Кооп. мат в 2 хода  
(2 решения)

№ 42  
А. ЧИККО  
«Themes-64»  
1965 г. VII/IX



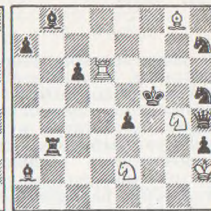
Кооп. мат в 2 хода  
(2 решения)

№ 43  
Ф. ЗОННЕНФЕЛЬД  
и Н. ФИГУЕЙРЕДО  
«Die Schwalbe»  
1965 г. V



Кооп. мат в 2 хода  
(2 решения)

№ 44  
И. КРИХЕЛИ  
«Themes-64»  
1964 г. VII/IX



Кооп. мат в 2 хода  
(2 решения)

В задаче № 37 белые развязывают своего коня, а черные перекрывают свои фигуры. Иллюзорная игра (т. е. начинают белые): 1. ... Лf6 2. Лd3 Кс4×. Выжидательного хода у черных нет, поэтому в решении игра другая: 1. C:f3 Лd4 2. Ле2 Кd1×. В задаче № 38 в двух решениях проходит взаимное перекрытие ладьи и слона черных (тема Гримшоу) с игрой стоящих в полусвязке ладьи и пешки белых: 1) 1. Сс4 Лg4 2. Kg5 ed×, 2) 1. Лс4 e4 2. Ле3 Лd5×. Разработке идеи сложного блокирования ряд задач посвятил венгерский мастер Г. Парош. Рассмотрим два примера. В задаче № 39 эта идея проходит в двух решениях: 1) 1. Cf7 Ke2 2. Са2 с4×, 2) 1. Cd4+ Ка2 2. Сb2 с3×. Здесь интересно движение черных блокирующих фигур по линиям выключаемых белых фигур. В задаче № 40 идея сложного блокирования разработана в форме близнеца с превращением черной пешки и развязыванием белого коня: 1. d1К Лf2 2. Кb2 Кс2×, близнец: 1. e1С Лd4 2. Сb4 Кс4×.

Авторы двух следующих задач нашли сложные механизмы игры батареи с перекрытием и выключением черных фигур. № 41: 1) 1. Лg2 Сg4+ 2. Крd6 Cd8×, 2) 1. Лс7 Сс7 2. Фс2 Cd3×. № 42: 1) 1. Кс3 Лf4 2. Ле4+ Ке6×, 2) 1. Кd2 Лf3 2. Се4 Кf5×. В двух решениях задачи № 43 на фоне развязывания белых коней чередуются ходы белых: 1) 1. Кd4 Kg2+ 2. Крс4 Кf2× (но не К:f6?), 2) 1. Kg5 Кf2 2. Крf4 Kg2× (но не К:d5?). Еще более точно надо выбирать порядок ходов в двух решениях задачи № 44: 1) 1. Лg3 (Kg3?) Ле6 (Лh6?) 2. Kg5 (Фg5?) Кh6×, 2) 1. Kg3 (Лg3?) Лh6 (Ле6?) 2. Фg5 (Kg5?) Се6×. Насыщенная стратегическими моментами игра в этой задаче проходит на фоне добавочных защит. Задача современного стилия.

Мастер А. Домбровский

#### Знаете ли вы?

Впервые игра в шахматы упоминается в одной персидской поэме, написанной в 600 году нашей эры. В поэме сказано, что в Персию шахматы проникли из Индии.

Титул «большого мастера» (сравни с современным «гроссмейстер») или по-местному «алия» впервые появился в Средней Азии.

В 1731 году Казанский митрополит Сильвестр Холмский донес церковному начальству на митрополита Феодосия Яновского, который «будучи в Москве, оставя церковные службы... тешился в шахматы... велел с колокольных старинны колокола продать, чтобы не мешали ему всю ночь в шахматы играть».

В арабских рукописях VIII века встречается упоминание об игре в шахматы «вслепую», затем появляются сообщения о турнирах и даже о спортивной квалификации.



# Шахматы — проблема кибернетики

(Окончание. Начало см. в № 3)

Для анализа творческой деятельности человека, решающего сложную задачу, тоже привлекаются шахматы. Но чтобы иметь возможность судить о творческой деятельности шахматиста, нужен объективный метод, который позволил бы зарегистрировать существенные звенья этой деятельности. Метод мышления вслух, разработанный психологами, не позволяет зафиксировать некоторые важные моменты, которые человек не осознает. Запись отдельных ходов или вариантов является лишь следствием внутренних информационных процессов, которые остаются скрытыми от экспериментатора. Так как в шахматах большое место занимает зрительный анализ позиции, то основным каналом информации служат глаза. Если зарегистрировать движения глаз по шахматной доске, их маршрут с фигуры на фигуру, можно получить некоторое представление об информационных процессах, связанных с решением задачи. Для анализа процесса восприятия широко применяется кинорегистрация движения глаз. Во время опыта голову испытуемого фиксируют с помощью специального подбородника, а на некотором расстоянии от его глаз устанавливают шахматную доску размером  $8 \times 80$  см с задачей для решения (шахматный этюд). В одной из центральных черных клеток было сделано отверстие для объектива кино съемочного аппарата. По сигналу испытуемый открывал глаза и начинал решать задачу, а киноаппарат снимал движение глаз на протяжении всего времени решения задачи. Кадр с негативным изображением глаза крупным планом проецировался на лист бумаги, в центре проекции зрочка ставилась точка, затем пленка прокручивалась кадр за кадром, и когда глаз перемещался, в центр проекции зрочка, опять ставилась точка. Точки эти соединялись между собой линиями. В результате получался маршрут движения глаза по доске, который и являлся объектом анализа. Для обработки одного опыта приходилось иногда прокручивать десятки тысяч метров пленки, но зато получалась объективная картина информационной деятельности в процессе решения задачи.

Специальное устройство, позволяющее проследить траекторию взгляда, разработано японской фирмой «Сибидэн». Действие устройства основано на том, что глазное яблоко всегда поворачивается таким образом, чтобы изображение наиболее интересующей нас в данный момент части обозреваемого предмета попало в центральную ямку — наиболее чувствительный участок сетчатки. Регистрация движения глазного яблока позволяет выснить, в какие точки объекта и в какой последовательности направляется взгляд. Перед человеком, рассматривающим изображение, устанавливается миниатюрная телевизионная камера, объектив которой направлен в глаз. С помощью этой телекамеры, снабженной оптической системой, на экране контрольного телевизора вместе с изображением рассматриваемого объекта воспроизводится изображение светового пятна, движение которого

повторяет движение глазного яблока. (Подробное описание этого устройства можно найти в журнале «Наука и жизнь», 1965 г., № 1, стр. 86.)

Для анализа и оценки полученных результатов необходимо еще раз представить себе, как работает машина, играющая в шахматы. Перед ней огромное число вариантов, которые она пробует, оценивает и выбирает тот из них, который дает максимальное значение функции оценки. Кибернетики когда-то полагали, что человеческий способ игры в шахматы в принципе не отличается от такого рода деятельности; не которые программисты ЭВМ для игры в шахматы видели основную задачу в том, чтобы понять, как человек сокращает количество вариантов в той или иной позиции. Аналогия была ошибочной, ибо для человека не существует задачи ограничения количества вариантов как таковой. Это происходит потому, что у него нет астрономического количества возможностей, которые фактически содержатся в сложной шахматной позиции. Когда шахматист во время игры смотрит на позицию, он действительно прикидывает и просчитывает варианты, но число этих вариантов с самого начала ничтожно по сравнению с числом возможных. В реальной человеческой деятельности нет процесса предварительного обзора имеющихся вариантов и выбора из них ограниченного числа наилучших. Ограниченное число возникает сразу, а это позволяет предположить, что формирование этих вариантов происходит по каким-то другим принципам, существенно отличающимся от принципов работы существующих шахматных машин.

Более того, попробовав несколько вариантов, шахматист часто остается недоволен ими, стремясь в этом случае не уменьшить, а увеличить число возможных вариантов. Таким образом, у шахматиста и инженера, создающего шахматную программу, цели прямо противоположны; первый хочет увеличить число имеющихся у него вариантов, второй — уменьшить. Происходит это потому, что природа этих вариантов, механизм, породивший их, у шахматиста и ЭВМ совершенно различны.

Основная проблема заключается не в том, чтобы узнать, как шахматист сокращает число вариантов, а как у него формируется тот или иной вариант. Выяснить это далеко не просто, ибо сам шахматист имеет дело с уже готовым вариантом, он не может сказать, что произошло в те несколько секунд от момента, когда он первый раз бросил взгляд на позицию, до того, как у него появилось желание сделать определенную серию ходов. Процесс формирования варианта остается в подосознании. Следовательно, нужна объективная и тонкая методика регистрации формирования варианта решения.

Человеку предлагается задача — найти лучший ход для белых в сложной игровой позиции. На доске 24 фигуры, но не все они равноценны для решения задачи. И вот глаз движется между фигурами, переходит с одной на другую, вновь и вновь

возвращается к некоторым уже осмотренным элементам, как бы пытается обнажить те признаки фигур, которые не были замечены ранее. В итоге выбираются фигуры, наиболее важные для решения задачи, т. е. после первоначального осмотра позиции движения глаз сосредотачиваются на ограниченном количестве фигур. Если на доске 24 фигуры, то в дальнейшем глаза бегают между 5 или 6 фигурами, остальные исключаются из рассмотрения. Это чрезвычайно важный результат: человеческая способность формировать сразу ограниченное число вариантов или один вариант, основываясь прежде всего на оценке фигур, характерных признаков и особенностей позиции, а не на анализе вариантов.

Отобранный район анализа, совокупность необходимых фигур исследуются более глубоко, о чем свидетельствуют повторные осмотры уже осмотренных ранее фигур. Лишь после такого интенсивного исследования свойств фигур в конкретной позиции возникает вариант решения: шахматист закрывает глаза, сценка прекращается, и испытуемый сообщает предполагаемый вариант решения. Вся эта познавательная деятельность длится 10—15 секунд, и за это время глаз успевает 60—70 раз остановиться на каждой из фигур.

Можно ли считать движение глаз в процессе анализа шахматной позиции индикатором интеллектуальной деятельности шахматиста? Ведь глаза — орган зрения, а не мышления человека. Кроме того, существует игра в шахматы вслепую, в которой глаза вообще не участвуют. Однако при решении задачи, независимо от того, является ли она наглядной (шахматы) или совершенно абстрактной (математика, теоретическая физика), человек многократно «пробует» условия задачи, пытается установить недостающие признаки в условии. Таким образом, важной особенностью интеллектуальной деятельности является система осмотра условий, независимо от того, в какой форме (глазами или «внутренним взором») он осуществляется. При кинорегистрации движения глаз объективно фиксируется обзор условий задачи — существенное звено мыслительной деятельности человека. Кроме того, в опыте практически исключалась возможность решения задачи мысленно, без участия глаз: шахматная позиция представлялась испытуемому на очень ограниченное время.

В. Н. Пушкин подчеркивает, что «сравнение человеческого способа решения шахматных задач с машинным способом еще раз выдвигает проблему, которая все острее и острее встает перед современной кибернетикой, — проблему моделирования, воссоздания человеческой познавательной деятельности, как компонента процесса решения задач... Живую, (полноценную) человеческую интеллектуальную деятельность, такую, например, как игра в шахматы, трудно передать машине именно потому, что не воссоздаются моменты отражения, видения позиции. А эти отраженные компоненты деятельности и являются основой интуиции как формы непосредственного видения... Каждый шахматист знает, какое огромное значение в игре имеет знание позиций, встречавшихся ранее. Что представляет собой это знание? Впервые, оно совсем не сводится к узнаванию буквально тождественных позиций.

Наиболее интересным и специфичным в этом случае является такой процесс узнавания, который устанавливает сходство между позициями, на первый взгляд, по расположению фигур, существенно отличающихся друг от друга. Благодаря такой форме узнавания шахматист успешно использует свой опыт» (стр. 39—40).

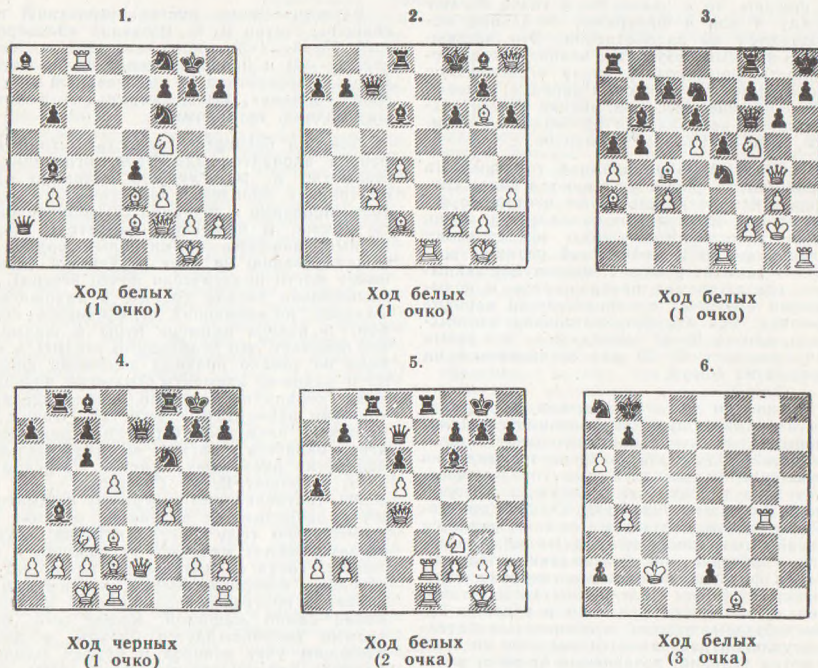
Эвристическому программированию посвящены статьи В. Н. Пушкина «Электронный Тезей» («Знание-сила», 1965 г., № 3, стр. 12—14) и брошюра акад. В. М. Глушкова «Кибернетика и умственный труд» (изд. «Знание», 1965 г., серия 9 — физика, математика, астрономия).

Показав бесперспективность метода перебора вариантов для ЭВМ, играющих в шахматы, В. М. Глушков подробно рассматривает проблемы эвристического программирования и создания самообучающихся машин. В брошюре говорится: «Если первый, наиболее примитивный подход к моделированию не дает результата (а это имеет место практически почти всегда), то дальнейшая задача состоит в нахождении моделей, позволяющих ограничивать перебор. В нашем примере игры в шахматы это означает, что необходимо вводить в модель не только правила движения фигур, но и какие-то элементы стратегии, позволяющие ограничить перебор только перспективными вариантами» (стр. 12). Одним из основных элементов стратегии шахматной игры является понятие об относительной ценности различных фигур». Предположим, — пишет В. М. Глушков, — что человек, составляющий программу шахматной игры, затрудняется правильно оценить относительную силу фигур (которая, кстати сказать, может меняться от позиции к позиции). Тогда он вкладывает какие-нибудь заведомо неверные оценки, но предусматривает в программе возможность их изменения самой машиной. Кроме того, программа сопровождается блоком, осуществляющим учет успехов и неудач машины в игре. Эти программы могут быть связаны воедино так, чтобы машина, осуществляя в течение какого-то времени изменения введенных в нее оценок, остановилась бы на какой-то системе оценок, обеспечивающей ей максимальные успехи. Разумеется, при практическом осуществлении этой идеи дело состоит не так просто, как может показаться в начале. Необходимо предусмотреть устойчивость выбора машиной своих решений по отношению к случайным проигрышам и выигрышам, различную квалификацию возможных партнеров, изменение оценок от вида позиции и многое другое. Но как бы там ни было, факт остается фактом: даже если мы ничего не знаем о правильных оценках, мы, тем не менее, имеем какое-то представление о том, как организовать работу по нахождению этих оценок. Разумеется, экспериментатор может сам проделывать эту работу и вложить в машину ее окончательный результат (найденную опытным путем систему оценок). Однако машина, как правило, значительно превосходит человека в скорости выполнения операций. Поэтому оказывается более выгодным поручить работу по обучению машины ей самой, т. е. поставить ее в режим самообучения. Экспериментатор как бы получает возможность обучить машину тому, чего он не знает сам» (стр. 15).

Б. Беленький

# КОНКУРС . КОНКУРС . КОНКУРС

## «КАК БЫ ВЫ ПРОДОЛЖАЛИ?»



Срок присылки решений — 1 мая 1966 года.

### Ответы на конкурс «Как бы вы продолжали?» № 20

1. Керес — Флор, Земмеринг, 1937 г. 1. Ka7! Kd4 2. Л:c8+ Л:c8 3. К:c8, и белые выиграли.

2. Рагозин — Вересов, командное первенство ВЦСПС, 1945 г. 1. Л:g6+! fg 2. Лf7+ Кр:f7 3. Ф:h7+ Кре6 (3. ... Крf8 4. Кf4) 4. Ф:g6+ Кре5 5. Фg7+ Кр:e4 6. Кf6+! ef 7. Ф:d7. и белые в эндшпиле легко выигрывают.

3. Батуринский — Романовский, полуфинал чемпионата СССР, Москва, 1945 г. 1. ... Лd1+! 2. Л:d1 (2. Кр:d1 Фd6+) 2. ... Ф:c4 3. Лd2 Фc1+ 4. Лd1 Фc3+, и белые сдались.

4. Ф. Лазар (этюд), «Тийдскрифт» 1947 г. 1. b6 Ла8 2. a5! Лd8 3. Крe1 Лd7 4. Сg6+ Крd8 5. Крf1 Лg7 6. Крg1! Л:g6+ 7. Крh1, с ничьей.

5. Зита — Бронштейн, матч Москва — Прага, 1946 г. 1. ... Л:a1 2. Л:a1 К:f2! 3. Ле3 (если 2. Ф:f2, то 2. ... К:b3) 3. ... К:h3+ 4. Крh2 Кf2! 5. Лf3 К:e4 6. Фf4 Кg4+ 7. Крh1 f5 8. К:e4 Л:e4, и черные выиграли.

6. А. и К. Сарычевы (этюд), 1928 г. 1. Крс8!! b5 2. Крд7!! b4 3. Крд6 Сf5 4. Кре5 с ничьей.

В конкурсе «Как бы вы продолжали?» № 20 участвовало 103 читателя нашего журнала. 51 из них удалось правильно решить все 6 заданий.

В. Анисимов и А. Митишов (Ленинград), Г. Антонов (Москва), Ю. Балбеков (Калининград), семья Барановых (Москва), Ю. Богдан (Херсон), Я. Боровских (Ярославская обл.), С. Варюхин (Волгоградская обл.), Вронский (Днепродзержинск), А. Гоноровский (Жуковский), Л. Тригорьев

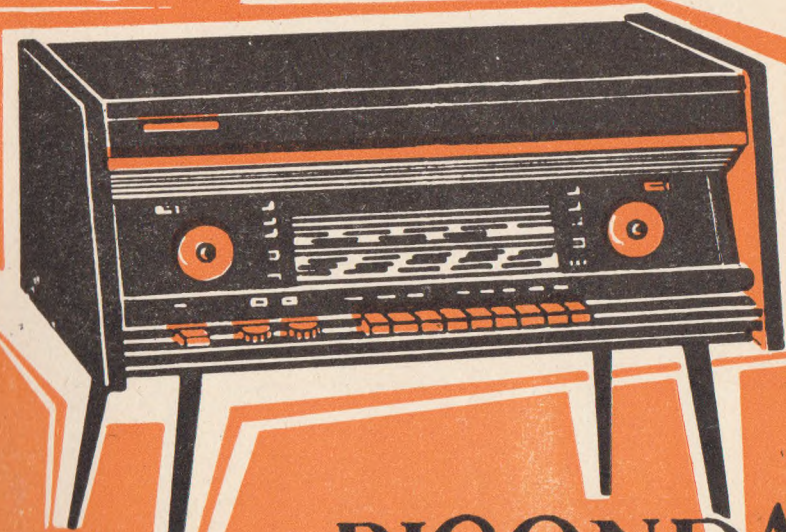
(Кустанайская обл.) Ж. Груздева (Москва), М. Зилотин (Караганда), Ю. Иноземцев (Львов), А. Ишутин (Горький), И. Кваша (Ростовская обл.), Б. Клементьев (Запорожье), Э. Ковалевский (Белгород), Н. Козлов (Магаданская обл.), В. Корнин (Челябинск), И. Крутиков (Донбасс), С. Куркин (Обнинск), А. Лобанов (Ставрополь), Л. Маслаков (Новосибирская обл.), А. Махлин (Реутов), В. Мешалкин (Арзамас), В. Мисник (Чернигов), Б. Мокшанцев (Ленинград), Е. Москаленко (Москва), П. Напольских (Чкалов), А. Нови-

ков (Красноярск), Г. Ротонос (Ессентуки), С. Сергеев (Горький), Соомусте (Кохтла-Ярве), А. Смолянец (Темир-Тау), Б. Спиридонов (Москва), А. Студеняк (Киев), М. Стусь (Краснодарский край), Г. Ферцев (Зеленодольск), С. Харченко (Кировоградская обл.), В. Цибульский (Ленинград), А. Черес (Кировоградская обл.), Шахматная команда МО КОАП, Б. Шаталов (ГСВГ), А. Шерман (Воркута), А. Ширяев (Киров. обл.), Ш. Штейнбук (Ленинград), А. Яковин (Пенза).



РАДИОЛА «РИГОНДА—СТЕРЕО» — 10 ЛАМПОВЫЙ АМ-ЧМ СУПЕРГЕТЕРОИДНЫЙ РАДИОПРИЕМНИК I КЛАССА С 4-Х СКОРОСТНЫМ СТЕРЕОФОНИЧЕСКИМ ЭЛЕКТРОПРОИГРЫВАТЕЛЕМ В КОНСОЛЬНОМ ФУТЛЯРЕ С ВЫНЕСЕННОЙ АКУСТИЧЕСКОЙ СИСТЕМОЙ.

ТРЕБУЙТЕ ВО ВСЕХ РАДИОМАГАЗИНАХ РАДИОЛУ, ВЫПУЩЕННУЮ РИЖСКИМ РАДИОЗАВОДОМ!



**RIGONDA**  
Stereo