

ШАХМАТЫ

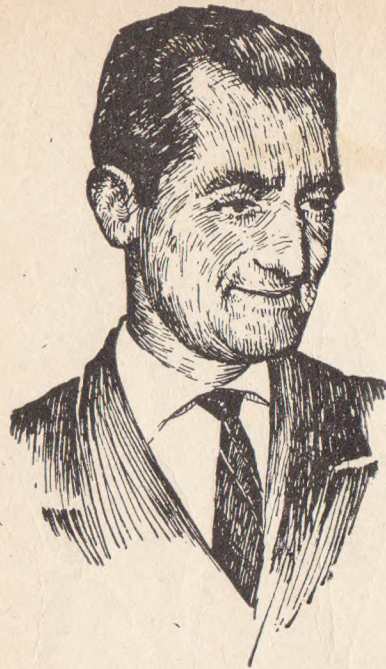
ШАХМАТЫ

ЦЕНА 20 КОП.

ИНДЕКС 77266

1966

№ 3



ЛЕОНИД ШТЕЙН — ЧЕМПИОН СССР

№	УЧАСТНИКИ	1	2	3	4	5	6	7	8	9	10	11	12	13	14	15	16	17	18	19	20	О	М
1	Л. ШТЕЙН	■	1/2	1/2	1/2	1/2	0	1/2	1/2	1/2	1/2	1/2	1/2	1/2	1/2	1/2	1/2	1/2	1/2	1/2	1/2	14	I
2	А. ПОЛУГАЕВСКИЙ	0	■	1/2	1/2	1/2	1/2	1/2	1/2	1/2	1/2	1/2	1/2	1/2	1/2	1/2	1/2	1/2	1/2	1/2	1/2	13 1/2	II
3	М. ТАЙМЯНОВ	1/2	1/2	■	0	1/2	1/2	1/2	1/2	1/2	1/2	1/2	1/2	1/2	1/2	1/2	1/2	1/2	1/2	1/2	1/2	13	III
4	Я. СУЭТИН	1/2	1/2	1/2	■	0	1/2	1/2	1/2	1/2	1/2	1/2	1/2	1/2	1/2	1/2	1/2	1/2	1/2	1/2	1/2	11 1/2	IV-V
5	С. ФУРМАН	1/2	0	1/2	0	■	1/2	1/2	1/2	1/2	1/2	1/2	1/2	1/2	1/2	1/2	1/2	1/2	1/2	1/2	1/2	11	IV-V
6	П. КЕРЕС	1/2	1/2	0	1/2	1/2	■	1/2	1/2	1/2	1/2	1/2	1/2	1/2	1/2	1/2	1/2	1/2	1/2	1/2	1/2	11	VI
7	Ю. СЯХАРОВ	1/2	1/2	0	1/2	1/2	1/2	■	1/2	1/2	1/2	1/2	1/2	1/2	1/2	1/2	1/2	1/2	1/2	1/2	1/2	10 1/2	VII
8	В. ОСНОС	0	1/2	1/2	1/2	1/2	1/2	1/2	■	1/2	1/2	1/2	1/2	1/2	1/2	1/2	1/2	1/2	1/2	1/2	1/2	10	VIII
9	Д. БРОНШТЕЙН	1/2	0	1/2	1/2	1/2	1/2	1/2	1/2	■	1/2	1/2	1/2	1/2	1/2	1/2	1/2	1/2	1/2	1/2	1/2	9 1/2	IX
10	Я. БЫХОВСКИЙ	1/2	0	1/2	0	1/2	1/2	1/2	1/2	1/2	■	1/2	1/2	1/2	1/2	1/2	1/2	1/2	1/2	1/2	1/2	9	X-XII
11	В. КОРЧУНОЙ	0	0	1/2	0	1/2	1/2	1/2	1/2	1/2	1/2	■	1/2	1/2	1/2	1/2	1/2	1/2	1/2	1/2	1/2	9	X-XII
12	В. СИМЯГИН	1/2	1/2	0	1/2	1/2	1/2	1/2	1/2	1/2	1/2	1/2	■	1/2	1/2	1/2	1/2	1/2	1/2	1/2	1/2	9	X-XII
13	Я. ХАСИН	0	0	1/2	0	1/2	1/2	1/2	1/2	1/2	1/2	1/2	1/2	■	1/2	1/2	1/2	1/2	1/2	1/2	1/2	8	XII
14	Э. БУХМАН	0	1/2	1/2	1/2	1/2	1/2	1/2	1/2	1/2	1/2	1/2	1/2	1/2	■	1/2	1/2	1/2	1/2	1/2	1/2	8	XIV-XVI
15	Е. ВАСЮКОВ	0	0	1/2	1/2	1/2	1/2	1/2	1/2	1/2	1/2	1/2	1/2	1/2	1/2	■	1/2	1/2	1/2	1/2	1/2	8	XIV-XVI
16	Э. ГУФЕЛЬД	0	1/2	1/2	0	1/2	1/2	1/2	1/2	1/2	1/2	1/2	1/2	1/2	1/2	1/2	■	1/2	1/2	1/2	1/2	8	XIV-XVI
17	В. ЛЯВДАНСКИЙ	0	1/2	1/2	1/2	1/2	1/2	1/2	1/2	1/2	1/2	1/2	1/2	1/2	1/2	1/2	1/2	■	1/2	1/2	1/2	8	XIV-XVI
18	Г. КУЗЬМИН	0	0	1/2	0	1/2	1/2	1/2	1/2	1/2	1/2	1/2	1/2	1/2	1/2	1/2	1/2	1/2	■	1/2	1/2	7	XVII
19	В. МИКЕНАС	1/2	0	0	1/2	1/2	1/2	1/2	1/2	1/2	1/2	1/2	1/2	1/2	1/2	1/2	1/2	1/2	1/2	1/2	1/2	6 1/2	XIX
20	В. ЛЕПЕШКИН	0	0	0	1/2	0	0	0	1/2	0	0	1/2	1/2	1/2	1/2	1/2	1/2	1/2	1/2	1/2	1/2	4 1/2	XX

Содержание

А. Алкнис. О таллинских шахматных баталиях . . .	2
Золотая медаль Валентины Козловской	10
М. Таль. Раздумья перед алтарем	12
Ц. Меламед. Афоризмы . . .	15
М. Тирумс. За чертежной и шахматной	16
Диалог гроссмейстеров . . .	18
Партии и фрагменты. Фишер — Холмов. Примечания гроссмейстера Р. Холмова	20
Теория. А. Гипслис. Теоретический обзор дебютов командного первенства Европы 1965 г.	22
Обзор соревнований. Н. Абросимов. На приз Н. Чернышевского	24
Н. Чыргал-оол. Победителя выявит матч . . .	24
Так играют в Аргентине . . .	25
Две австрийские миниатюры	25
Страница шахматного композитора. А. Домбровский. Шахматная задача 1965 года	26
Шахматы по переписке. На турнире стран Балтики . . .	28
Б. Беленький. Шахматы — проблема кибернетики	29
Конкурс «Как бы вы продолжили?»	31
Ответы на конкурс «Как бы вы продолжили?» № 18	32
Решения задач годового конкурса за II квартал 1965 г.	32

В СЛЕДУЮЩЕМ НОМЕРЕ

- Страницы, посвященные дню Советской Армии.
- Беседа с гроссмейстером С. Флором.
- Обзор соревнований и много других материалов.

Пролетарии всех стран, соединяйтесь!

ШАХМАТЫ

ИЗДАНИЕ СОЮЗА СПОРТИВНЫХ
ОБЩЕСТВ И ОРГАНИЗАЦИЙ
И ШАХМАТНОЙ ФЕДЕРАЦИИ
ЛАТВИЙСКОЙ ССР

№ 3 (147)

Февраль 1966 г.

Редколлегия: М. Александрова, А. Гипслис, А. Кобленц, О. Круминьш, А. Пакалн, Ф. Рокпеллис, З. Солманис, М. Таль (редактор)

Адрес редакции: Рига, бульв. Падомью, 16, телефон Б-24727. Издатель: Объединенный республиканский шахматно-шашечный клуб Латвийской ССР. Журнал выходит два раза в месяц на русском и латышском языках. Рукописи не возвращаются.

Бумага 60×90/16. 1+0,125 бум. листа. 2+0,25 печ. листа. 2+0,25 хм печ. л. ста. Подписано к печати 8 февраля 1966 г. ЯТ 11589. Тираж 21000. Цена 20 коп. Отпечатано в типографии № 1 «Диня» управления полиграфической промышленности Государственного комитета Совета Министров Латвийской ССР по печати, Рига, ул. Блаумана, 38/40. Заказ № 237-п.

БИБЛИОТЕКА

О ТАЛЛИНСКИХ ШАХМАТНЫХ БАТАЛИЯХ

Представляем лауреатов чемпионата

Слово берет главный арбитр, мастер спорта СССР Михаил Бейлин. С судейского столика, откуда все виднее, он пристально следил за своими «подопечными» от увертюры до закрытия занавеса. Ему и карты в руки.

М. Бейлин: Леонид Штейн — боец и оптимист. Он с радостью бросается в рукопашный бой, великолепно комбинирует, не останавливается перед любыми жертвами во имя инициативы. У нового чемпиона страны есть и такие качества, которые ставят его высоко над многими мастерами атак и комбинаций. Он не дает комбинационной стихии захватить себя. Штейн сохраняет трезвость и холодный расчет в таких позициях, где другой забыл бы все на свете, увлекся бы самыми неожиданными вариантами, устал бы и попал бы в цейтнот. Штейн в турнире играл легко, экономно расходуя время. Трудно сказать, как Штейн переносит поражения. Не верится, что есть шахматисты, которым нравилось бы проигрывать. Подавляющее большинство мастеров после поражения играет слабее. Многие считают, что, раз проиграл, — нужно сделать ничью, чтобы буря в душе улеглась. По Штейну незаметно, чтобы проигрыши выбивали его из колеи. Правда, в этом чемпионате он проиграл лишь в первом туре.

Помогало ли счастье?

С этим вопросом к львовскому гроссмейстеру обратился специальный корреспондент «Советского спорта» международный арбитр А. Прорвич.

Л. Штейн: Да, но в меру. Все победы дались нелегко.

В том, что эти лаконичные слова чемпиона соответствуют истине, читатели смогут убедиться, ознакомившись со следующей партией. Были ли жертвы Штейна корректными? Предлагаем

нашим читателям разобраться самим. Ясно лишь, что Штейн в этой партии блеснул смелостью, а разве смелость не заслуживает особой награды?

Кстати, приведенную партию новый чемпион считает своим лучшим творческим достижением.

Староиндийская защита Корчной — Штейн

1. d4 Kf6 2. c4 g6 3. Kc3 Cg7 4. e4 d6 5. f3 0—0 6. Ce3 e5 7. d5 Kh5 8. Фd2 f5 9. 0—0—0 Kd7 10. Cd3 fe 11. K:e4 Kf4 12. Cc2 Kf6.



13. Kc3 b5 14. K:b5 Ca6 15. Ka3 Jb8 16. g3 K4h5 17. b3 Cb7 18. Kb1 c6 19. dc C:c6 20. Ф:d6 Фе8 21. Le1 Jf7 22. Cd2 Cf8 23. Фd3 e4 24. Фc3 Cg7 25. Kh3 Kg4 26. fg C:c3 27. K:c3 Kf6 28. g5 Kd7 29. K:e4 Фf8 30. Cc3 Jf3 31. Cb2 Le8 32. Kpb1 C:e4 33. C:e4 J:e4 34. J:e4 Jf1+ 35. Le1 Фf5+ 36. Kpa1 J:h1 37. J:h1 Ф:h3 38. Cd4 Фg2 39. Jg1 Фd2 40. C:a7 Ke5 41. Cc5 Kd3 42. Ca3 Kb4 43. C:b4 Фd4+ 44. Kpb1 Ф:g1+. Черные выиграли.

Вот, что говорит о победителе его главный конкурент в чемпионате Л. Полугаевский:

Успех Леонида в чемпионате — это победа смелости, яркого наступательного стиля. В обстановке острейшей конкуренции он не дрогнул, проявив завидное самообладание, и сражался до конца с огромным подъемом.

Отнюдь не все «гладко» протекало во встрече Полугаевский — Штейн. До начала этой партии Полугаевский

опережал своего соперника на полтора очка! Тактику Штейна нетрудно было расшифровать уже после первых ходов: он отказался от спокойной игры черными на пресловутое уравнение, предпочитая трудную защиту Бенони, которая обеспечивает белым позиционный перевес, но ведет к сложной игре. На доске развернулся интереснейший стратегический бой, который долгое время протекал под диктатором москвича. Но Штейн не растерялся, хладнокровной защитой заставляя противника решать сложные проблемы и в критический момент отдал качество. За свою тактику Штейн был вскоре вознагражден — его противник попал в острейший цейтнот и ошибся в решающий момент. Штейн вырывает победу буквально в последнюю секунду!

Случайность? Ни в коем случае! Счастье? Может быть! Но нельзя забывать, что шахматы — это борьба! Если говорить о счастье, то Штейн в данной встрече сам ковал свое счастье волей к победе, хладнокровием. Кстати, именно такое счастье чаще всего сопутствует победителям.

Индийская защита Полугаевский — Штейн

1. d4 Kf6 2. c4 c5 3. d5 d6 4. Kc3 e5 5. e4 Ce7 6. Cd3 0—0 7. Kf3 Ke8 8. h3 Kd7 9. a3 g6 10. Ch6 Kg7 11. g4 Kf6 12. Ke2 Kph8 13. Kg3 Kg8 14. Ce3 a6 15. Фc2.

Л. Полугаевский: Следовало присутствовать к более энергичному «разговору» посредством 15. b4!. Но мне не нравилось 15. ... cb 16. ab f5 с большими осложнениями. Хотелось выиграть со всеми «удобствами». Но после сделанного хода черные получают встречную игру.



15. ... b5! 16. b3 Cd7 17. Кре2 Лb8 18. Jhg1 Фе8 19. Lab1 Cd8 20. Kd2 Ch4! 21. Jbf1 Фе7 22. Kf3 C:g3 23. fg bc. Целеустремленной было немедленное 23. ... f5.

24. bc f5 25. Kh2 Фе8 26. Лb1 Kf6 27. J:b8 Ф:b8 28. Лb1 Фc8 29. Фb2 fg.

Е. Васюков: Наиболее приемлем для черных был 29. ... fe 30. Cc2 h5 или даже сразу 29. ... h5.

30. h4 K7h5 31. Kf1 Kg8.

Е. Васюков: Легко, конечно, советовать отдавать фигуры, труднее ... это делать самому. Все же 31. ... K:e4!? 32. C:e4 Cf5 33. C:f5 Ф:f5 34. Kpd2! резко обостряло борьбу.

32. Фb6 Jf6 33. Cg5. В цейтноте белые не могут удержаться от соблазна выиграть качество. Значительно сильнее было остужающее 33. Фb8!. 33. ... Фf8 34. C:f6+ Ф:f6 35. Кре1 Фf3 36. Ce2 Фc3+ 37. Kpf2 Kgf6 38. Kpg2?.

Е. Васюков: Решающая ошибка! Форсированное 38. Фd8+ Ce8 39. Фе7! Фd4+ 40. Ke3! K:e4+ 41. Kpg2 оставляло за белыми перевес.

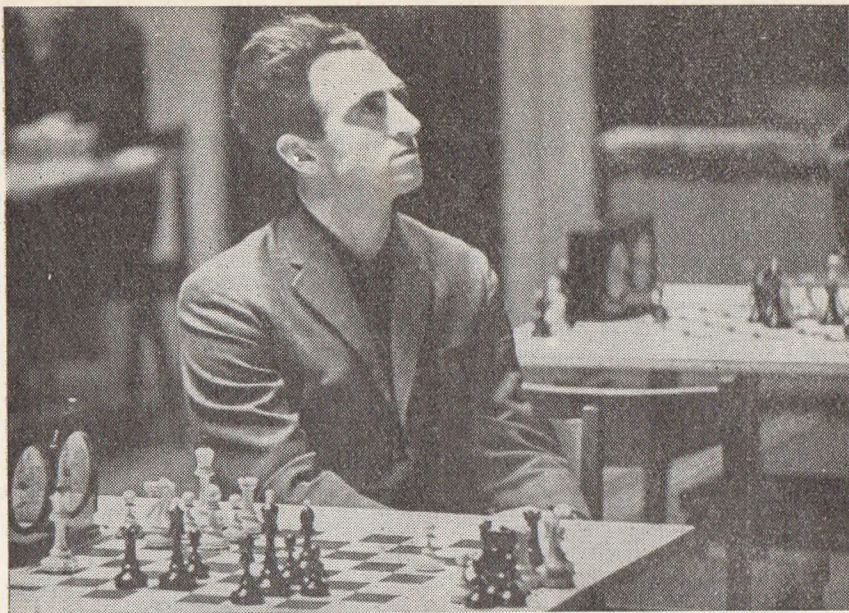
38. ... Фc2! 39. Jb2 Ф:e4+ 40. Kpg1 Фd4+ 41. Kpg2 Cf5 42. Kd2 Фе3 43. Фd8+ Kg8 44. Cf1 Ф:g3+ 45. Kph1 Фf2. Белые сдались.

Инженер за шахматной доской

А теперь послушаем, что говорит главный арбитр о серебряном призере.

М. Бейлин: Лев Полугаевский по профессии инженер. Выше всего в шахматах он ценит стратегию. Это то, что притянуло Михаила Ботвиннику, которого Полугаевский считает образцом. Еще в то время, когда Полугаевский играл в юношеских соревнованиях, он поражал выдавших виды мастеров своим шахматным зрением. Он видит много, рассматривает варианты легко и далеко. Но он все это делает не с целью «перехитрить» противника, а потому, что этого требует характер позиции. Потому, что он оберегает свой стратегический план от нежелательных проказ озорной служанки стратегии — тактики.

Полугаевский любит строить капитально, надежно. При этом он на редкость скромнен и самокритичен. Можно смело утверждать, что у него еще большие резервы роста, хотя он уже и теперь является одним из ведущих гроссмейстеров современности.



Гроссмейстер Л. Полугаевский отдает предпочтение стратегии, однако не отказывается и от тактического оружия. На 33-м чемпионате СССР он завоевал второе место.

Фото Д. Пранца

Универсальный стиль гроссмейстера

А. Кобленц: Много спорят о стилях шахматиста Михаила Ботвинника с незапамятных времен «упрекали» в том, что он «слабый» тактик, хотя лидер советской шахматной школы громил многих своих соперников разящими тактическими ударами.

Помните стратегические партии Михаила Талья с В. Смысловым в командном первенстве СССР 1964 года, в Бледе в 1961 г. с М. Найдорфом, 19-ю партию с М. Ботвинником в матч-реванше? Но в Тале большинство критиков видят только «голово тактика». Гроссмейстер В. Симагин характеризовал игру Талья в матче со Спасским словами Прутковки: «Специалист подобен флюсу, полнота его односторонняя».

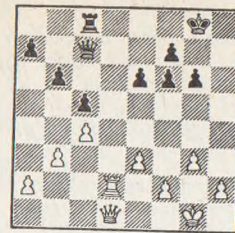
Из молодых гроссмейстеров судьба «поощадила» Льва Полугаевского. Никто к его стилю никогда не «придирился». И на самом деле — в его игре мы находим гармоничный сплав стратегии с тактикой.

Проанализируйте внимательно следующие две партии и вы убедитесь, что перед вами шахматист универсального стиля.

В первой партии мы видим Полугаевского в роли стратега-техника.

Английское начало
Полугаевский — Бронштейн

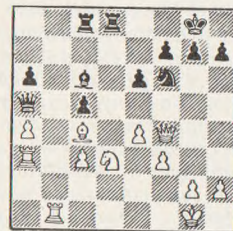
1. c4 Kf6 2. Kc3 e6 3. Kf3 c5 4. g3 b6 5. Cg2 Cb7 6. b3 Ce7 7. Cb2 0—0 8. 0—0 d5 9. e3 Kbd7 10. Fe2 Lc8 11. d3 dc 12. dc Ke4 13. K:e4 C:e4 14. Lfd1 Fe7 15. Ke5 K:e5 16. C:e4 Cf6 17. Ld2 Lfd8 18. Lad1 L:d2 19. L:d2 Kg6 20. C:f6 gf 21. C:g6 hg 22. Fd1.



22. ... Фс6 23. Ld7 Lc7 24. Ld6 Fe4 25. Ld8+ Kpg7 26. h4 Фс6 27. h5! Lc8 28. hg L:d8 29. Ф:d8 Fe4 30. gf Фb1+ 31. Kpg2 Fe4+ 32. Kpf1 Фb1+ 33. Кре2 Ф:a2+ 34. Kpf3 Kr:f7 35. Fd7+ Kpg6 36. Fe8+ Kpg7 37. Фа4! Фb1 38. Ф:a7+ Kpg6 39. Ф:b6 Фf5+ 40. Kpg2 Fe4+ 41. Kph2 Фс2 42. Ф:e6 Ф:f2+ 43. Kph3 Фf1+ 44. Kph4 Фh1+ 45. Фh3 Фb1 46. Фg4+ Kph6 47. Фf3 Kpg6 48. Kpg4 Kpg7 49. Фb7+ Kpg6 50. Fd5, и вскоре черные сдались.

А в следующей партии серебряный призер «разорвал» как настоящий тигр опытного литовского мастера В. Микенаса своим грозным тактическим оружием.

Микенас — Полугаевский



22. ... L:d3! 23. C:d3 c4 24. Fd6 Ke8! На 24. ... cd могло последовать 25. Ф:c6! 25. Фb4 Ф:b4 26. cb cd 27. Lc3. Сильнее было 27. Kpf2. 27. ... Lc7! 28. b5 ab 29. a5 d2 30. Ld3 C:e4!! 31. Ld8 Lc1+ 32. Kpf2 Cc6!. Белые сдались.

Музыка или шахматы?

М. Бейлин: Что сказать о бронзовом призере Марке Тайманове? Гроссмейстеру нет еще и сорока, а в финале он

играет шестнадцатый раз. Когда Тайманов был маленьким мальчиком, он снимался в фильме «Концерт Бетховена». Его роль была главной, по ходу фильма ребенок становится знаменитостью. В фильме он много играл на скрипке, а в одном эпизоде... в шахматы. Жизнь несколько «отредактировала» фильм: Тайманов — профессиональный пианист, фортепианный дуэт Любовь Брук и Марк Тайманов широко известен в нашей стране. А в области шахмат Тайманов тоже рано проявил незаурядное дарование. Мастером он стал в 19 лет, и первым, кто предсказал ему гроссмейстерское будущее, был М. Ботвинник.

Существует ходульное представление — человеку все легко дается, он не любит трудиться, потому что ему это и ни к чему. Тех, кто ближе знаком с Таймановым, поражает его трудоспособность. Слово «трудолюбие» тут даже не подходит. Он работает как дышит — постоянно, и сам не замечая этого.

За шахматной доской Тайманов очень своеобразен. Он любит поставить партию по стратегическому плану, а, если обстановка неожиданно меняется, то он с удовольствием импровизирует, не тратит время на охи и вздохи, а работает, засучив рукава.

М. Тайманов: Правильно ли я поступил, не сосредоточившись полностью либо на шахматах, либо на музыке? Думаю, что правильно. Может быть, для очень больших успехов в одной из этих двух областей это хуже, но тогда жизнь стала бы для меня менее интересной. Кроме того, музыка — это отдых от шахмат, а шахматы — отдых от музыки. Весь год у меня расписан по неделям и чуть ли не по дням, работать приходится много, но любимая работа, как я уже сказал — это отдых.

Что ж, посмотрим, как Тайманов «отдыхал» в партии с В. Корчным.

Сицилианская защита
Тайманов — Корчный

1. e4 c5 2. g3 d5 3. ed Ф:d5 4. Kf3 Cg4 5. Cg2 Kc6 6. h3 Ch5 7. 0—0 Fd7 8. d3 e6 9. Kbd2 0—0—0 10. a3 f6 11. b4 cb 12. ab C:b4 13. Kc4 b5 14. Ke3



За ходом партии третьего призера гроссмейстера М. Тайманова против мастера Г. Кузьмина с интересом наблюдают гроссмейстер Л. Полугаевский и международный мастер Э. Гуфельд.

Фото Д. Пранца

Kge7 15. Cd2 C:d2 16. Ф:d2 e5 17. Фс3 Фс7 18. Лf1b1 b4 19. Фс4 Лhf8 20. Kd2 f5 21. Сс6 Кс6 22. Ла6 Лf6 23. К:f5 Cf7 24. Ke7+! К:e7 25. Ф:c7+ Кр:c7 26. Л:a7+ Крд6 27. Ke4+ Кре6 28. Л:b4 Кс6 29. Лb6 Се8.

В. Корчной: только этот ход окончательно губит партию. Правильно было 29. ... Лс8.

30. Л:g7. За коня белые получили три пешки плюс — цейтнот противника! 30. ... Лh6 31. Лс7 Крд5 32. g4 Cd7 33. c3 Лg6 34. Крh2 h6 35. f3 Ce8 36. f4 Cd7 37. f5 Лg7? 38. Лb:c6. Черные сдались.

Некоторые партии Тайманов проводит в кристально чистом рубинштейновском стиле. После партии мастер Сахаров был очень расстроен.

Ю. Сахаров: Впервые в жизни не могу понять, где я ошибся, почему

потерпел поражение? Меня это буквально бесит!

Заверение гроссмейстера о том, что причина проигрыша кроется в неудачной постановке партии — не «удовлетворило» мастера.

Вот как протекала борьба.

Английское начало Тайманов — Сахаров

1. e4 e5 2. Кс3 Кс6 3. Кf3 Кf6 4. d4 cd 5. К:d4 e6 6. g3 Сb4 7. Сg2 0—0 8. 0—0 С:c3 9. bc Фа5 10. Фb3 d5 11. cd ed 12. Ce3 Ke5 13. Лf1d1 Cd7 14. a4 Лас8 15. Cf4 Лfe8 16. Фb4 Фа6 17. Кb5 Кс4 18. Кс7 Л:c7 19. С:c7 Л:e2 20. Ле1 Лb2 21. Фе7 h6 22. С:d5 К:d5 23. Ф:d7 Фf6 24. Фd8+ Ф:d8 25. С:d8 Кd2 26. Крг2 К:c3 27. Са5 Kde4 28. С:c3 К:c3 29. a5 Лb5 30. Лfс1 Ke4 31. Лсb1 Лf5 32. Л:b7 Л:f2+ 33. Крг1 Лс2 34. Л:a7 Кd2 35. Ла3 g5 36. a6 g4 37. Ла8+ Крг7 38. a7 Кf3+ 39. Л:f3 gf 40. Лd8. Черные сдались.

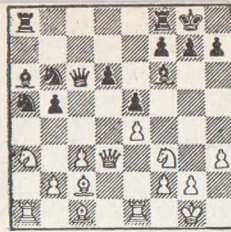
Знание — сила

Трудно установить степень талантливости шахматиста. Ясно, что и гроссмейстер А. Суэтин и международный мастер С. Фурман наделены большой дозой природного шахматного таланта. Но не вызывает сомнений, что их энциклопедические знания резко повысили потенциальную силу.

Гроссмейстер Суэтин добился за последние годы больших успехов, однако он не избавился от одного психологического недостатка: он слишком близко принимает к сердцу поражения на старте. В закончившемся чемпионате он проявил большое мужество: проиграв на старте две партии подряд, сумел выправить свое турнирное положение и на финише турнира боролся за место в лидирующей тройке. И все-таки в творческом отношении Суэтин играл неровно. Об этом свидетельствует и следующая встреча.

Испанская партия Суэтин — Штейн

1. e4 e5 2. Кf3 Кс6 3. Сb5 a6 4. Са4 Кf6 5. 0—0 Се7 6. Ле1 b5 7. Сb3 d6 8. c3 0—0 9. h3 Кd7 10. d4 Cf6 11. a4 Ка5 12. Ce2 Кb6 13. ab ab 14. d5 c6 15. dc Фс7 16. Ка3 Ф:c6 17. Фd3 Са6.



18. Kd4!. Превосходно сыграно. 18. ... Фd7. Нельзя, конечно 18. ... ed ввиду 19 e5 g6 20. ef b4 21. Фd2.

19. Kd:b5 Лfс8 20. Ф:d6 С:b5 21. Ф:b6 Кс4 22. К:c4 Л:a1 23. Kd6 Cd8 24. Ф:b5 Ф:d6 25. Фе8+ Фf8 26. Ф:e5.

Итак, у белых за качество три пешки. Белые имеют все шансы добиться победы. Но...

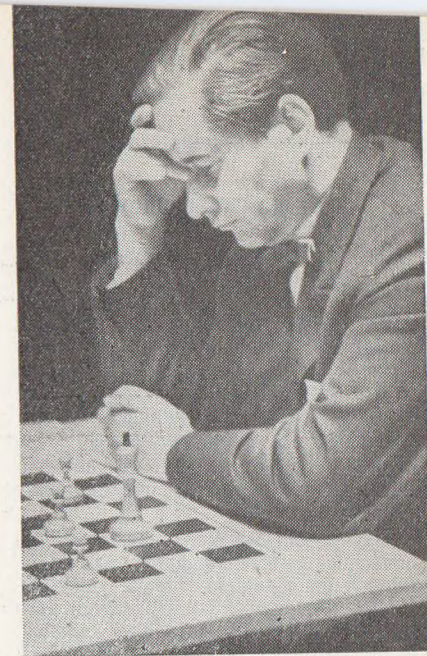
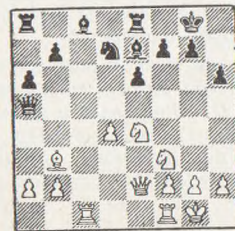
26. ... Фе7 27. Ф:e7 С:e7 28. Крf1 Лb8 29. Cd3 h6 30. Сс4 Cf6 31. Кре2 Крf8 32. g3 Ce7 33. Cd5?. Правильно было 33. Крд2, перевода короля на c2.

33. ... Л:c1! 34. Л:c1 Л:b2+ 35. Крf3 Сс5 36. Лf1 Лс2 37. e4 f6 38. h4 h5 39. Се6 g6 40. Cd5 Крг7 41. Се6 Крf8 42. Крг2 Кре7 43. Cd5 Cd4 44. e5 f5 45. e6 Крf6 46. Крh3 С:f2 47. Лb1 Сс5 48. Ле1 Кре7 49. Лb1 Крf6. Ничья.

Семен Фурман занимался в молодые годы борьбой и теперь попасться на «двойной нельсон» ленинградца, особенно черными, очень неприятно. Неумолимая целеустремленность Фурмана не оставляет противнику ни малейшего шанса на спасение. Это испытал дебютант турнира Э. Бухман.

Ферзевый гамбит Фурман — Бухман

1. d4 d5 2. c4 e6 3. Кс3 Се7 4. Кf3 Кf6 5. Сg5 0—0 6. e3 h6 7. С:f6 С:f6 8. Лс1 Ле8 9. Се2 dc 10. С:c4 Кd7 11. 0—0 c5 12. Ke4! cd 13. ed a6 14. Сb3 Фа5 15. Фе2 Се7.



Говорят, что дома и стены помогают. Однако гроссмейстер П. Керес был вынужден довольствоваться шестым местом.

Фото Д. Пранца

16. d5!. Белые переходят к активным действиям. 16. ... Кс5 17. Кс5 Сс5 18. Фе5! Сb6 19. Лс4! g6. Нельзя, конечно, 19. ... Ф:d5 из-за 20. Л:c8!. 20. Лh4! h5 21. Ла4! Фb5 22. Лf4!. Маневры ладьи оставляют сильное впечатление. 22. ... ed 23. Фf6 Се6. На 23. ... Лf8 белые собирались продолжать 24. Ke5 Cd8 25. Фd6. 24. Са4 Фс5 25. С:e8 Л:e8 26. Kg5 Фе7 27. g3 Cf5 28. Лd1 d4 29. Л:f5 gf 30. Фh6 Ле5 31. Kh7 f6 32. К:f6+ Крf7 33. К:h5 Фе7 34. Фg7+ Кре8 35. Кf6+ Крд8 36. Фg8+ Крс7 37. Kd5+ Л:d5 38. Ф:d5 Крb8 39. Крг2 Фе2 40. Фf3 Фе2 41. Фd3 Ф:b2 42. Лb1 Фс3 43. Лb3 Фс7 44. Ф:f5 Сс5. Черные сдались.

С. Фурман завоевал в турнире гроссмейстерский балл. Но шахматный мир давно знает, что гроссмейстерские «шпоры» ленинградец давным-давно заслужил. Недостаток Фур-

мана: черными он играет значительно хуже. Может быть, ему отравляет настроение то обстоятельство, что во время партии он за противника, имеющего белый цвет, все время находит «выигрывающие продолжения»?...

«Отдай пол-очка!»

Под таким девизом провели ряд партий некоторые мастера во встречах с гроссмейстерами. Особенно не повезло в этом отношении гроссмейстеру П. Кересу. Дошло до того, что Керес в одной из партий черными играл: 1. e4 Ксб 2. Кf3 db и т. д. Но партия все-таки закончилась ничью.

П. Керес: Я не против ничьих. Но когда шахматист белыми «играет» на ничью — это просто противоречит принципам шахмат.

— Неужели нельзя каким-нибудь способом воздействовать на таких «убежденных пацифистов»? — спросили мы гроссмейстера, упомянув, что во время загребского турнира главный судья оштрафовал двух шахматистов за явный отказ от борьбы на несколько тысяч динаров. Но гроссмейстер с грустной улыбкой сказал:

— Попробуйте заупрямившегося ослика заставить двинуться с места? Безнадёжное дело...

Что случилось с В. Корчным?

Наибольшая сенсация чемпионата — семь нулей трехкратного чемпиона СССР! Даже самым «кровожадным» болельщикам не могло присниться, что шахматист, который в 1965 году выиграл первенство СССР, победивший уверенно в крупном ереванском международном турнире, гроссмейстер, который в Венгрии набрал «всего» 14,5 очка из 15 возможных — вдруг выступит так плохо! Чем объяснить неудачу ленинградца?

М. Тайманов: Есть гроссмейстеры разных планов. На одном полюсе находятся шахматисты, полагающиеся на интуицию, на другом — шахматисты, для которых главным критерием при выборе хода является конкретный расчет. К первому типу подходят Х. Капабланка, В. Смыслов, ко второму В. Корчной, М. Таль.

Разумеется, между этими полюсами находятся шахматисты более универсального склада, как М. Ботвинник, Т. Петросян, Б. Спасский. Ясно, что В. Корчной затрачивает на партию очень много энергии, и для этого требуется безукоризненная спортивная форма. Корчной жаловался накануне турнира, что он себя чувствует несколько утомленным. Вот что в конечном счете обусловило игру этого превосходного гроссмейстера!

Д. Бронштейн: Мы часто забываем, что гроссмейстер прежде всего — человек. Нельзя в каждом турнире занимать первые места. При теперешней сильной конкуренции многое зависит от физического состояния, от настроения. Если игра не клеится, трудно силовым напряжением добиться перелома.

В. Корчной: Меня «погубил» чемпион мира Тигран Петросян. Накануне чемпионата СССР я выиграл в матче Москва — Ленинград обе партии у Т. Петросяна и турнир я начал в очень приподнятом настроении. Мне даже казалось, что эти две победы ценнее золотой медали.

В первом туре я выиграл у Кереса пешку, но переоценил свои возможности. С Полукаевским я играл плохо, а он хорошо. Но поверьте, неудачный старт меня не обескуражил. Стремясь «отыграться», я, правда, проиграл еще три партии, но я продолжал бороться с большой злостью, надеясь поправить свои дела на финише.

Но в партии с Фурманом в 14-м туре я просмотрел две вилки! Невероятный случай в моей практике! А это уже был конек!

В нашей «книге жалоб»

В соревнованиях последних лет выдающиеся шахматисты все чаще довольно грубо ошибаются.

Сейчас мы познакомим вас с некоторыми «жалобами» участников чемпионата. В основном эти жалобы носят самокритичный характер, меньше всего в них повинны организаторы турнира, судейский аппарат и даже противник. Вся «вина» в подобных случаях возлагается на шахматную фортуна...

Фурман — Корчной



В. Корчной: Мой противник находился в острейшем цейтноте. В распоряжении черных был хороший ответ 37. ... Лf7. Продумав восемь (!!!) минут, я сыграл 37. ... b6??. Последовало 38. Кd7 h5 39. Лg6 Лf7 40. К:b6 Лd8 41. К:d5 Л:d5 42. Сb3. Вот вам и вторая вилка!

Э. Гуфельд: Самое страшное проиграть в выигральной позиции. После партии с В. Корчным я был несколько дней очень подавлен. И было из-за чего! Не каждый день добьешься позиции, которой добился я против знаменитого гроссмейстера во встрече третьего тура.

Корчной — Гуфельд

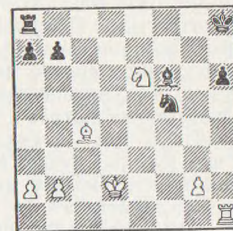


Я мог получить громадный перевес посредством: 20. ... fe 21. de С:f3 22. С:f3 К:c4 23. Ф:c4 Л:d2 24. Ф:a6 Cd4+ 25. Крh1 С:c3 26. Л:c3 Лbb2. Вместо этого я сыграл 20. ... f5? и в конце концов даже проиграл.

Старейший участник турнира В. Микенас — несомненно один из интереснейших мастеров нашей страны — в свое время «обидел» и Алехина, и выигрывал у большинства ведущих гроссмейстеров современности. Но пред-

ставьте себе, в следующей партии он просмотрел элементарный выигранный ход.

Микенас — Штейн



Белые сыграли 29. g4, и после 29. ... Kh4 30. Cd5 Лg8 31. Лf1 С:b2 32. Лb1 Ce5 33. Л:b7 a5 34. Ла7 противники согласились на ничью.

А ведь после 29. Лh5 Кd6! белые могли остаться с лишней пешкой и с шансами на выигранный.

Некоторые участники турнира объяснили свои ошибки утомлением, физическим недомоганием. По поводу этой жалобы предоставляем слово врачу турнира Алле Сипачевой:

— В данном чемпионате переболела половина участников. Украинцы не сумели «на ходу» акклиматизироваться и заболели в Таллине довольно серьезно. Я считаю, что турниры на первенство СССР надо проводить в сентябре, когда организм человека более вынослив.

Некоторые не представляют себе, какого большого напряжения требует от шахматиста участие в чемпионате. Пять часов за игрой, затем ночные анализы, подготовка к партии. Разные переживания особенно после проигрыша. Если до партии у некоторых участников давление было 80—120, то после партии оно поднялось до 100—160.

Плохо, что большинство шахматистов мало гуляет, почти никто не занимается утренней зарядкой, участники ложатся очень поздно спать. Редко кто находится круглый год под врачебным контролем.

Да, кажется, к «жалобе» врача шахматистам придется очень серьезно прислушаться.

Не только золото

— Что вы можете сказать о значении XXXIII первенства СССР? — с этим вопросом мы обратились к заместителю председателя Шахматной федерации СССР мастеру Л. Абрамову.

Л. Абрамов: Вот уже 20 лет, как наши шахматисты — сильнейшие в мире. Своеобразное признание нашего успеха в умственном спорте мы находим даже и в выступлении одного из бывших премьер-министров Англии. «Не забывайте о том, — сказал министр, — что русские лучше всех играют в шахматы и поэтому мы уступаем им в дипломатии!»

Конечно, основной целью закончившегося чемпионата было выявить чемпиона страны. Но нынешний чемпио-

нат имел еще и дополнительное значение. Дело в том, что осталось меньше года до очередной олимпиады, которая состоится на Кубе. Путь туда можно считать выписанными только Т. Петросяну и гроссмейстерам, сражавшимся на ближних подступах к шахматному трону — Б. Спасскому и М. Талю. Остальные путевки скорее всего будут вручены героям таллинской битвы.

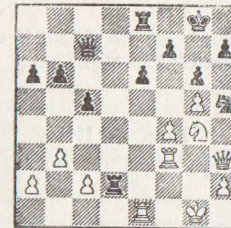
И наконец — в будущем году начнется очередной цикл соревнований на первенство мира. Было твердо записано, что три таллинских призера станут участниками турнира зоны СССР.

В роли ведущего выступил наш специальный корреспондент
А. Алкснис

№	УЧАСТНИЦЫ	1	2	3	4	5	6	7	8	9	10	11	12	13	14	15	16	17	18	19	20	0	М
1	В. КОЗЛОВСКАЯ	0	1	0	1	1/2	1/2	1/2	1/2	1/2	1/2	1/2	1/2	1/2	1/2	1/2	1/2	1/2	1/2	1/2	1/2	13 1/2	I
2	Т. ЗАТУЛОВСКАЯ	1	0	1	1/2	1/2	1/2	1/2	1/2	1/2	1/2	1/2	1/2	1/2	1/2	1/2	1/2	1/2	1/2	1/2	1/2	13	II
3	М. РАНИКУ	0	0	1	1	1/2	1/2	1/2	1/2	1/2	1/2	1/2	1/2	1/2	1/2	1/2	1/2	1/2	1/2	1/2	1/2	12 1/2	III
4	В. БОРИСЕНКО	1	0	0	1	0	0	1/2	1/2	1/2	1/2	1/2	1/2	1/2	1/2	1/2	1/2	1/2	1/2	1/2	1/2	12	IV
5	Н. КОНОПЛЕВА	0	1/2	0	0	1	1/2	1/2	1/2	1/2	1/2	1/2	1/2	1/2	1/2	1/2	1/2	1/2	1/2	1/2	1/2	11	V-VII
6	Е. РУБЦОВА	1/2	1	0	1	0	1/2	1/2	1/2	1/2	1/2	1/2	1/2	1/2	1/2	1/2	1/2	1/2	1/2	1/2	1/2	11	V-VII
7	К. СКЕГИНА	1/2	0	1/2	1/2	1/2	1/2	1/2	1/2	1/2	1/2	1/2	1/2	1/2	1/2	1/2	1/2	1/2	1/2	1/2	1/2	11	V-VII
8	К. ЗВОРЫКИНА	1/2	1/2	1/2	0	0	0	1	1/2	1/2	1/2	1/2	1/2	1/2	1/2	1/2	1/2	1/2	1/2	1/2	1/2	9 1/2	VIII-X
9	О. ИГНАТЬЕВА	0	0	0	1	1/2	1/2	1/2	1/2	1/2	1/2	1/2	1/2	1/2	1/2	1/2	1/2	1/2	1/2	1/2	1/2	9 1/2	VIII-X
10	Э. КАКБАДЗЕ	1/2	0	0	1/2	1/2	1/2	1/2	1/2	1/2	1/2	1/2	1/2	1/2	1/2	1/2	1/2	1/2	1/2	1/2	1/2	9 1/2	VIII-X
11	Л. ИДЕЛЬЧИК	0	1	1/2	1/2	1/2	1/2	1/2	1/2	1/2	1/2	1/2	1/2	1/2	1/2	1/2	1/2	1/2	1/2	1/2	1/2	9	XI
12	Г. АРЧАКОВА	1/2	1/2	1/2	1/2	1/2	1/2	1/2	1/2	1/2	1/2	1/2	1/2	1/2	1/2	1/2	1/2	1/2	1/2	1/2	1/2	8 1/2	XII-XIV
13	Е. МИХАЙЛОВА	1/2	1/2	1/2	1/2	1/2	1/2	1/2	1/2	1/2	1/2	1/2	1/2	1/2	1/2	1/2	1/2	1/2	1/2	1/2	1/2	8 1/2	XII-XIV
14	О. РУБЦОВА	0	1/2	0	1	0	0	1	1/2	1/2	1/2	1/2	1/2	1/2	1/2	1/2	1/2	1/2	1/2	1/2	1/2	8 1/2	XII-XIV
15	Л. БЕЛАВЕНЕЦ	0	1/2	0	1/2	1/2	1/2	1/2	1/2	1/2	1/2	1/2	1/2	1/2	1/2	1/2	1/2	1/2	1/2	1/2	1/2	8	XV-XVI
16	С. ИВАНОВА	0	0	1/2	1/2	1/2	1/2	1/2	1/2	1/2	1/2	1/2	1/2	1/2	1/2	1/2	1/2	1/2	1/2	1/2	1/2	8	XV-XVI
17	Т. ГОЛОВЕИ	0	0	1/2	1/2	1/2	1/2	1/2	1/2	1/2	1/2	1/2	1/2	1/2	1/2	1/2	1/2	1/2	1/2	1/2	1/2	7 1/2	XVII
18	И. ПОЛУКАЙЛО	0	0	1/2	1/2	1/2	1/2	1/2	1/2	1/2	1/2	1/2	1/2	1/2	1/2	1/2	1/2	1/2	1/2	1/2	1/2	7	XVIII
19	Я. МУСЛИМОВА	1/2	1/2	1/2	1/2	1/2	1/2	1/2	1/2	1/2	1/2	1/2	1/2	1/2	1/2	1/2	1/2	1/2	1/2	1/2	1/2	6 1/2	XIX
20	Н. КОЛОТИЙ	0	1/2	0	1/2	1/2	1/2	1/2	1/2	1/2	1/2	1/2	1/2	1/2	1/2	1/2	1/2	1/2	1/2	1/2	1/2	6	XX

17. Л:h7 Л:h7 18. Ф:h7 Фd6 19. g6 С:f8 20. gf Jd8 21. Jd1 Фc7 22. Л:d8 Ф:d8 23. Фh8+ Кре7 24. Фg8, и черные сдались.

Раннику — Муслимова



24. f5! Фd8 25. fg Фd4+ 26. Kpf1 fg 27. Kh6+ Kph8 28. Ф:e6!, и черные сдались.

Теперь список победительниц женских чемпионатов СССР выглядит так:

I	1927 г.	О. Рубцова
II	1931 г.	О. Рубцова
III	1934 г.	О. Семенова
IV	1936 г.	О. Семенова
V	1937 г.	О. Рубцова
VI	1945 г.	В. Борисенко
VII	1947 г.	Е. Быкова
VIII	1948 г.	Е. Быкова
IX	1949 г.	О. Рубцова
X	1950 г.	Е. Быкова
XI	1951 г.	К. Зворыкина
XII	1952 г.	Л. Руденко
XIII	1953 г.	К. Зворыкина
XIV	1954 г.	Л. Вольперт
XV	1955 г.	В. Борисенко
XVI	1956 г.	К. Зворыкина
XVII	1957 г.	В. Борисенко
XVIII	1958 г.	Л. Вольперт
XIX	1959 г.	Л. Вольперт
XX	1960 г.	В. Борисенко
XXI	1961 г.	В. Борисенко
XXII	1962 г.	Т. Затуловская
XXIII	1963 г.	М. Раннику
XXIV	1964 г.	Н. Гаприндашвили
XXV	1965 г.	В. Козловская

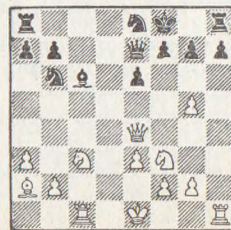
Золотая медаль Валентины Козловской



Бронзовую медаль завоевала Майя Раннику. Неудачно сложилась для эстонской шахматистки середина турнира, когда она потерпела поражения от Козловской и Затуловской, а также была вынуждена поздравить с победой Арчакову.

Приводим два фрагмента.

Козловская — Белавенец



В Бельцах состоялся юбилейный женский чемпионат СССР. В результате острой и интересной борьбы чемпионкой Советского Союза впервые стала молодой международный мастер из Пятигорска Валентина Козловская. Она одержала 10 побед, семь партий свела вничью и лишь две — против Затуловской и Борисенко — проиграла.

На пол-очка от победительницы отстала международный мастер бакинка Татьяна Затуловская. В борьбу за первое место она вступила лишь на финише, одержав в последних шести турах шесть побед.

Раздумья перед алтарем

Гроссмейстер М. Таль

С неизвестных времен, когда неизвестный мудрец (брамин, землепашец или воин) придумал чудесную игру, шахматы приобрели могущественных покровителей. Шли годы, покровители сменялись быстро, правила менялись медленно, но одна покровительница осталась и, кажется, живет в сердце каждого ценителя шахмат. Речь идет о шахматной богине со своеобразным и очень приятным именем — Каисса. Ее близкие — Пегас, Муза, Психея, Гефест — тоже имеют очень много друзей, друзей, готовых к жертвам и способных на них. Ибо все они покровительствуют искусствам, а искусство требует жертв.

Каисса тоже требует жертв, и ее служители щедры. Один перед алтарем богини расстается с надеждами на спортивный успех, безблачную легкую жизнь. Сколько безвестных служителей Каиссы принесли ей в жертву буквально всю жизнь, с самых юных лет до глубокой старости, с той же страстью переживая каждый эффектный ход, каждую обидную ошибку. И хотя их имена, правда, не встречаются на страницах шахматных журналов, без этих неизвестных солдат нет шахмат.

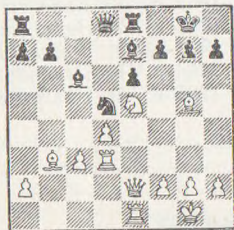
И все-таки, наиболее распространенные возложения на алтарь (может быть это идет с древних времен) — жертва своего имущества. Сколько коней, слонов, солдат уже возложено на алтарь Каиссы! Королевы тоже не избежали общей участи — и с ними подчас расстаются добровольно. Конечно, судьба этих жертвоприношений сложилась по-разному. Одни Каисса с благодарностью принимает, и тогда шахматисту обеспечено признание современников и восхищение потомков. Но не всегда, далеко не всегда, жертва приходится богине по вкусу (сейчас это, кажется, называется — «некорректная жертва»). Ну что ж, надо ждать следующего праздника, а он недалек. Ведь по сути дела, каждая партия может и должна стать праздником.

Мне довелось часто стоять перед алтарем Каиссы. Немало жертв я принес ей. Бывали удачные, бывали не очень. И сейчас я хочу поделиться с коллегами, более или менее опытными, более или менее удачливыми, некоторыми мыслями. Это ни в коем случае не рекомендация. Читатель здесь не найдет формулы, по которой можно было бы хоть сколько-нибудь уверенно предсказать судьбу жертвы. Это просто раздумья, и ничего больше.

Поскольку в примерах, которые я буду приводить в дальнейшем, процент «брака» у жертвующей стороны достаточно высок, прошу разрешения у читателей немного похвастаться.

Таль — НН

Сеанс одновременной игры, Рига, 1958 г.

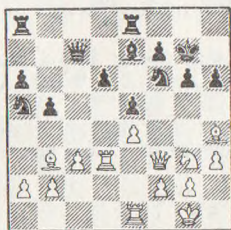


17. K:f7! Kp:f7 18. Ф:e6+ Kpf8 19. Сс1 Сf6 20. Са3+ Ле7 21. Ле4 Кре8

22. С:e7 К:e7 23. d5 Сb5 24. d6 С:d3 25. d7+ Ф:d7 26. Фg8×

Таль — НН

Сеанс одновременной игры, Тбилиси, 1965 г.



20. Kf5+! gf 21. Ф:f5 Фd8 22. Лg3+ Kpf8 23. Се6 Кb7 24. Лeе3 Кс5 25. Лg8+! Кр:g8 26. Фg6+ Кph8 27. Ф:h6+ Кh7 28. Сf5, и черные сдались.

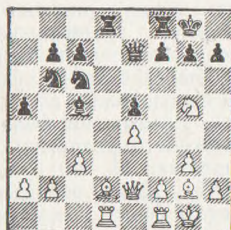
ОБМАНЧИВОЕ СПОКОЙСТВИЕ

Агрессия шахматистов проявляется по-разному. Один уже с первых ходов дает почувствовать партнеру, какие беды грозят ему в будущем, каждому удару предшествует широкий захват. Другие до поры до времени молчат, неприятельно выводят фигуры и, кажется, ничем серьезным угрожать не собираются. Позиция дремлет, партнер успокоен и, как правило, в подобных ситуациях незаметно подготовленный взрыв оказывается исключительно эффективным.

Вот один из примеров обманчивого спокойствия.

Васюков — Таль

29-й чемпионат страны, Баку, 1961 г.



Глядя на позицию, кажется, что игра и дальше пойдет по спокойному позиционному руслу, что здесь нет места комбинациям. Это неверно. Когда я начал обдумывать свой 16-й ход, я машинально обратил внимание на продолжение 16. ... Л:d2, но мне очень скоро стало ясно, что этим ходом черные ничего не достигают, ибо после 17. Ф:d2 Лd8 18. Фс1 Л:d1 19. Л:d1 они остаются без качества.

А теперь немного из области фантазии. Оказывается, что, если слон белых находился бы не на g2, а на h3, комбинация стала бы возможной. Над своим 16-м ходом я продумал 40 минут. Сначала хотел продолжать 16. ... Лd7, вызывая партнера на ответ 17. Сh3 (с темпом)! Однако я решил, что это было бы слишком дешево. Белые могут просто продолжать 17. Сс1, сохраняя минимальное позиционное преимущество.

В партии последовало 16. ... Лd6, и теперь Васюков, к моему удивлению, быстро ответил 17. Сh3. Немедленно последовало 17. ... Л:d2! 18. Ф:d2 Лd8 19. Фс1 Л:d1 20. Л:d1 Фf6! Идея комбинации черных. Теперь грозит не только удар на f2, но, главным образом, 21. ... h6. Вот где проявляются теневые стороны хода 17. Сh3.

Белые сыграли 21. Сf5.

Сохранить качество можно было путем 21. Сg2, но тогда после 21. ... Ф:f2+ 22. Кph1 Сe3 23. Кh3 С:c1 24. К:f2 С:b2 черные имели бы в эндшпиле лучшие шансы.

21. ... g6 22. h4 ab 23. cb Ce7 24. Cd7 Kd4. Черные не хотят упрощать позицию и отказываются от 24. ... Ф:g5 25. С:c6 Ф:c1 26. Л:c1 bc 27. Л:c6 Сd6, продолжая уделять главное внимание королевскому флангу.

В дальнейшем течении партии черным удалось добиться легко выигранной позиции, но в цейтноте они ошиблись, и партия закончилась вничью.

25. Ф:c7 Сd8 26. Ф:b7 Ф:g5 27. Ce8 Фf6 28. a4 Kpf8 29. Сb5 Фd6 30. Лc1? К:a4 31. Kpg2 Кb6 32. Лс5 Фf6? 33. Фb8! Фf3+ 34. Kpg1 Фd1+ 35. Kpg2 Фf3+ 36. Kpg1 Ке6 37. Лс6 Фd1+ 38. Kpg2 Фd4 39. Лd6 Ф:e4+ 40. Kpg1 Фb1+ 41. Kpg2. Ничья.

Вот позиция, подобная той, что мы видели в предыдущем примере, где конь на g5 также подвергается опасности.

Таль — Авербах

Командное первенство СССР, Рига, 1961 г.



18. Фf3. Этим ходом начинается форсированный вариант. Конь на g5 лишается всех возможностей отступ-

ления. Белые с этим, конечно, считались и решили с фигурой расстаться.

18. ... Cg7 19. Kd5 Фd6 20. Ce3 h6.

Черные идут навстречу замыслам белых. Ясно, что, принимая жертву коня, они должны считаться с сильной атакой белых, так как ударные силы последних занимают угрожающие позиции. В любую минуту может последовать взрыв.

21. K:f6+ C:f6. Меньшим злом было

21. ... Ф:f6, хотя и в этом случае белые выигрывали пешку.

22. Lад1. Вводя в игру последнюю до сих пор не развитую фигуру.

22. ... Фе7 23. C:c5! Л:d1 24. Л:d1 Ф:c5 25. Ф:f6 hg 26. Cb3. Черные не могут одновременно предотвратить все угрозы.

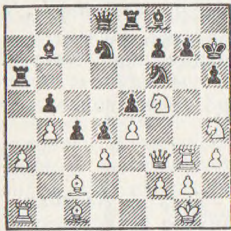
26. ... Лb7 27. Ф:g6+ Kpf8 28. Фh6+, и черные сдались.

НА ДОСКЕ 64 ПОЛЯ!

Очень часто шахматисты страдают своеобразной близорукостью. Нередко можно наблюдать, как каждый из партнеров, уткнувшись, смотрит только на «свой» участок доски, забывая о том, что каждое из 64 полей может оказаться решающим. Постараюсь двумя примерами проиллюстрировать эту мысль.

Таль — Спасский

11-я партия матча претендентов, Тбилиси, 1965 г.



Даже поверхностная оценка позиции свидетельствует, что масса фигур белых на королевском фланге выглядит внушительно. Ферзь, ладья, оба коня, чернопольный слон... И все же для успешной атаки этого недостаточно. Во время нескольких последних ходов я, как зачарованный, взирал на поля h6 и g7, рассматривая все возможные и невозможные жертвы: C:h6, K:h6, Л:g7, K:g7, Cg5.

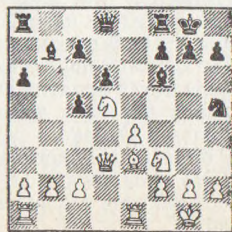
Но оказалось, что без помощи белопольного слона сокрушить позицию черных невозможно. Обзорение сектора королевского фланга и привело меня к выводу, что лучших мест для

фигур белых, чем занимаемые ими в данный момент, невозможно найти. Поэтому я пожертвовал фигуру: 25. K:h6 gh 26. Kf5. Но сильнее 26. ... Фа8 Спасский вызвал моментальный кризис, оказавший роковым для белых.

А теперь снова вернемся к позиции на диаграмме. Стратегия черных в самой своей основе была направлена на то, чтобы ограничить сферу деятельности белопольного слона противника. Здесь у белых еще была последняя возможность разрубить гордиев узел, продолжая 25. a4! с последующим 26. Лb1. Таким образом, наступающие силы белых после уничтожения фаланги черных пешек получили бы очень существенное подкрепление — белопольного слона. Конечно, нельзя утверждать, что в этом случае белые победили бы, но ясно, что 25. a4 было сильнее продолжением. Однако для того, чтобы его найти, нужно было смотреть на все 64 поля, а не только на пять-шесть.

Таль — Банник

30-й чемпионат СССР, Ереван, 1962 г.



Последним ходом белых был 14. Kd5. Ответ черных последовал лишь полтора часа спустя. Украинский мастер пошел на форсированный вариант.

14. ... C:b2 15. Лад1 C:d5 16. ed Лb8.

Дальнейшее течение партии свидетельствует о том, что лучше было 16. ... Cf6 17. g4 Фd7 18. h3 g6 19. gh Ф:h3, хотя и в этом случае шансы белых предпочтительней.

Теперь внимание черных приковано главным образом к своему слону и, пожалуй, коню, которые занимают неудобные позиции. Далеко рассчитав, Банник пришел к выводу, что фигуру можно спасти. Однако, как это ни ка-

жется странным, главным дефектом позиции черных является недостаточная защита короля. Благодаря этому обстоятельству, становится возможной решающая комбинация белых.

17. c3 Фf6. Черные рассчитывали после естественного 18. Cd2 продолжать 18. ... Фg6. Однако в партии последовало: 18. Фе2!.

Теперь черные вынуждены взять отравленную пешку.

18. ... C:c3 19. Л:b8 Л:b8 20. Cg5, и черные должны отдать ферзя, чтобы отразить матовую угрозу Фе8+.

Эхо-вариант — 18. ... Ф:c3 19. Cc1! с идеями, аналогичными тем, которые рассмотрены выше.

(Продолжение следует)

АФОРИЗМЫ

31 декабря участник турнира по переписке поздравил своих партнеров с новым ходом.

* *

Был предан жене до шахматной доски.

* *

Больше всего крушений происходит на пути в ничейную гавань.

* *

Если бы в каждом проигрыше действительно тайлось зерно будущего выигрыша, то ему стоило бы арендовать элеватор.

* *

Голый король остается королем только в сказке.

* *

Ничто не придает столько сил как бессилие противника.

* *

Как ни играй, всегда найдутся недовольные; пусть уж лучше ими будут не зрители, а противники.

* *

Нули — разновидность колес, на которых далеко не уедешь.

Ц. Меламед

НА ВСТРЕЧУ ХХІІІ СЪЕЗДУ ПАРТИИ

ЗА ЧЕРТЕЖНОЙ И ШАХМАТНОЙ...

Среди шахматистов встречаются люди самых различных профессий и склонностей. Мы хотим рассказать об одном из них — о человеке, жизнь которого главным образом проходит за чертежной и за шахматной доской. Это Виталий Вольдемарович Споня, заместитель главного инженера Рижского Вагоностроительного завода по холодильному производству, лауреат республиканской премии 1965 года, кандидат в мастера по шахматам.

Высокий, стройный, в свободном костюме спортивного покроя он обходит конвейер, по которому медленно скользят хорошо знакомые рижанам холодильники «Сарма», еще не готовые, поставленные на сборку. Он склоняется над одним, осматривает отдельные детали, переговаривается с рабочими, мастером, дает какие-то указания, задает вопросы. И все это он делает очень спокойно, с тихой и доброй улыбкой. И люди улыбаются ему в ответ.

Это и есть Виталий Вольдемарович Споня. Знакомимся. Объясняем цель своего прихода. Виталий Вольдемарович смотрит на часы. Видно, ему очень некогда, но... И он приглашает нас в свой рабочий кабинет.

Здесь, в маленькой, просто обставленной комнате — снова холодильники. Нет не только «Сарма», но и других марок. На столе — различные мелкие детали, чертежи, альбомы с фотографиями готовой продукции.

Давно ли на заводе? О, уже восемь лет. Пришел сюда после окончания механического факультета Лат-

вийского государственного университета. Работал сначала рядовым конструктором, потом начальником конструкторского бюро, позднее заместителем главного конструктора. А сейчас — еще года нет — командует производством холодильников. Дело сравнительно новое и для завода, и для самого тов. Споня. Прежняя его работа на заводе — это конструирование электропоездов. Премия? Да, и премию он получил именно за эту работу.

Мы попросили Виталия Вольдемаровича рассказать подробнее о сути той работы, за которую он в числе других конструкторов и инженеров был удостоен республиканской премии.

Премия была присуждена за разработку, испытание и внедрение в производство электропоезда переменного тока — ЭР-9п.

Дело в том, что до недавнего времени на наших железнодорожных магистралях применялись только электропоезда постоянного тока. Для того, чтобы оборудование не было слишком громоздким, специальные подстанции преобразовывали переменный ток в постоянный напряжением в 3000 вольт. Требовались провода большого сечения, что значительно увеличивало расход дефицитной меди.

При работе на переменном токе в 25.000 вольт это напряжение с помощью трансформаторов снижается до 2000 вольт и выпрямляется в полупроводниковых выпрямителях непосредственно в вагоне. Подстанций нужно примерно в три раза меньше. По всей стране это дает огромную экономию.

Новые электропоезда, работающие на переменном токе, уже освоены. Они курсируют на линиях Минска, Горького, Ростова-на-Дону, Красноярска, Владивостока.

Электропоезда... Рига и Владивосток... Масштабы! И холодильник... На первый взгляд — какое может быть сравнение! Но ведь и рабочие, выпускающие электропоезда, и железнодорожники, которые их водят, и пассажиры этих поездов ждут от промышленности холодильников. Холодильник — большое удобство, он нужен каждой семье. И вот несколько лет назад Рижскому вагоностроительному поручили освоить новый вид необычной для этого предприятия продукции. Виталий Вольдемарович тогда еще был занят поездами. Но каждому новому делу нужны новые способные люди. Тем более, что холодильник «Сарма», который должен был выпускать завод, был оригинальной конструкции — настенный для малогабаритных квартир. И на первых порах новый цех стал так называемым «узким» местом. Не было необходимого оборудования, оснастки, технология была далекой от совершенства. Были и недостатки в кон-

струкции. Некоторые материалы, прибывавшие от заводов-поставщиков, не совсем отвечали требованиям. Особенно это относилось к полистиролу, из которого изготовляли внутренние камеры, и пенополистиролу, применяемого для термоизоляции.

Удивительно ли, что в то время были частые случаи брака, и на завод то и дело поступали рекламации!

Новому заместителю главного инженера завода по холодильному производству нужно было основательно разобраться во всех тонкостях дела. Пришлось заняться отработкой технологии, корректированием документации. К работе были подключены многие научно-исследовательские институты Риги, Ленинграда. Ежедневно нужно было просматривать кипы чертежей, технических документов, участвовать в совещаниях. Домой он приходил в восемь часов вечера, а то и позже... Но брак снизился до минимума. Отдельные дефекты устранены. К потребителю идут теперь отличные холодильники.

А как же шахматы? Ведь Виталий Вольдемарович является бессменным руководителем заводской шахматной секции! Со старинной игрой он дружит со школьной скамьи. Еще будучи перворазрядником, играл за сборную университета, потом за сборную завода. Стал кандидатом в мастера. Так как же сейчас, когда Виталий Вольдемарович так сильно занят?

— Времени, конечно, маловато, — улыбаясь говорит наш собеседник, — но с шахматами расстаться трудно. Я по-прежнему читаю журналы и другую шахматную литературу. Это для меня что-то в роде отдыха. Разбираю по вечерам интересные партии. И как это ни странно, находится время и для практической игры. Я играю во всех командных турнирах, в которых наша заводская команда принимает участие.

Каковы же планы Виталия Вольдемаровича на будущее?

У человека, который работает на таком большом и важном предприятии, личные планы всегда связаны с производственными. Поэтому прежде всего — успешно внедрить в производство новые модернизированные модели «Сармы» — одна из них уже проходит испытание. Затем — защитить кандидатскую диссертацию. Работа еще не написана, но замысел ее уже зреет. Нет, пусть простят коллеги по новому цеху — темой ее являются не холодильники, а электропоезда. Старая любовь, как известно, не ржавеет... Ну а еще — это уже из области шахмат — стать мастером и... научить играть в любимую игру старшую дочку.



М. Тирумс



ДИАЛОГ ГРОССМЕЙСТЕРОВ

Матч был необычайно трудный. Вспомните, сначала ничья, потом — по одной победе, а затем — настоящий своеобразный ничейный прессинг. В таком матче любая ошибка может быть роковой. Для меня это был очень трудный период. Впервые я встретился с подобной ситуацией, и один из моментов оказался для меня критическим. Ничья, ничья. Ощущаю «мертвую точку»... Где же оно, второе дыхание?

И, наконец, после пятой партии, которая тоже закончилась вничью, я почувствовал, что для меня кризис кончился.

— НУ А ЧТО МОЖЕТЕ СКАЗАТЬ ВЫ, ТИГРАН ВАРТАНОВИЧ?

Чемпион улыбается:

— После драки кулаками не мажут. Но пусть это не прозвучит парадоксом, если я скажу, что Таль проиграл Спасскому еще во время матча с Ларсеном. В этом матче лишь в 10-й партии Таль был Талем. Она-то и дала ему «путевку» в Тбилиси.

— В матче с Борисом Васильевичем экс-чемпиону мира не хватило выдержки. Он рано пытался форсировать события. И, как видите, дорого ему это стоило. Нет, Таль оказался не в лучшей своей форме.

Беседа продолжается. Наступает время поговорить о весеннем матче. Как к нему готовятся противники?

Тигран Вартанович рассказывает:

— Я не хочу уезжать далеко от Москвы, от семьи. Сейчас прежде всего шахматы, скоро можно будет походить на лыжах. Снова шахматы. Фотоаппарат. И, наконец, — бильярд. Это все отличные компоненты тренировочного периода.

— ТИГРАН ВАРТАНОВИЧ, А ГДЕ ЖЕ ВАШ ЛЮБИМЫЙ НАСТОЛЬНЫЙ ТЕННИС?

— Пока нет достаточно сильных противников, — шутя отвечает Петросян. — Впрочем, бильярд заменил мне пинг-понг. А если бы еще мой «Спартак» радовал победами на фут-

больных и ледяных полях, я чувствовал бы себя превосходно.

От себя заметим, что еще одно увлечение Тиграна Петросяна способствует его успешной подготовке — это любовь к музыке. У чемпиона мира великолепная коллекция музыкальных записей.

... Борис Спасский снова закуривает.

— ПРЕЖДЕ ЧЕМ РАССКАЗЫВАТЬ О СВОЕЙ ПОДГОТОВКЕ, РАССЕЙТЕ НАШИ СОМНЕНИЯ, — ОБРАЩАЕМСЯ МЫ К ПРЕТЕНДЕНТУ. — ВЕДЬ ГРОССМЕЙСТЕР ФЛОР В ОДНОЙ ИЗ КОРРЕСПОНДЕНЦИЙ ПИСАЛ, ЧТО ВЫ ХОТЬ И ПРЕДСТАВЛЯЕТЕ ОБЩЕСТВО «ЛОКОМОТИВ», НО НЕ ПЫХТИТЕ, КАК ПАРОВОЗ, СИГАРЕТОЙ. ЧЕМ ОБЪЯСНИТЬ, ЧТО ВЫ СЕЙЧАС ВЫКУРИЛИ НЕ ОДНУ СИГАРЕТУ?

— Флор прав, за шахматной доской я отказываюсь от этого удовольствия. Постараюсь перед матчем покончить с сигаретами.

Мой режим самый обыкновенный. Здесь — и отдых, и работа за шахматной доской. Кстати, порой я могу забыть шахматы на месяц и больше, но сейчас, сами понимаете, делать этого нельзя.

— БОРИС ВАСИЛЬЕВИЧ, КАКОЙ ВИД СПОРТА СОПУТСТВУЕТ ВАШЕЙ ПОДГОТОВКЕ? ГОВОРЯТ, ВЫ УВЛЕКАЕТЕСЬ ШТАНГОЙ?

— Это не совсем так. Когда-то я занимался боксом. И не удивительно, что мой любимый спортсмен — Валерий Попенченко. Недавно мне рассказывали, что он не только великолепный мастер ринга, но и получил звание кандидата в шахматные мастера. Увы, мне не достичь таких высот в боксерском искусстве.

Вопросы, вопросы, вопросы...

— ТИГРАН ВАРТАНОВИЧ, КАКАЯ АРЕНА МАТЧА ВАС БОЛЬШЕ ВСЕГО УСТРАИВАЛА БЫ?

— О, это вопрос немаловажный. Немного истории. Мне пришлось однажды играть в турнире, состоявшемся в Колонном зале. На каждый тур я шел, как на праздник. В таком великолепном зале не хочется быстро сделать ничью. Торжественно, много света, приподнятое настроение...

— А ЧТО ВЫ ДУМАЕТЕ О ТЕАТРЕ ЭСТРАДЫ?



— У меня о нем наилучшие воспоминания.

(Еще бы. Именно в Театре эстрады Петросян стал чемпионом мира, выиграв матч у Ботвинника.)

Теперь вопрос к Борису Васильевичу, несколько неожиданный, который, однако, он встретил во всеоружии.

Начался матч, который определит чемпионку страны по шашкам. В нем принимает участие сестра Бориса, ленинградская студентка Ираида.

— ЧТО ДУМАЕТ ГРОССМЕЙСТЕР О ШАШЕЧНОЙ КАРЬЕРЕ СВОЕЙ МЛАДШЕЙ СЕСТРЫ?

— По-моему, — отшучивается Спасский, — она занимается не своим делом.

Но Борис желает Ираиде успеха. Беседа за «круглым столом» подходит к концу.

— КОГО БЫ ГРОССМЕЙСТЕРЫ ХОТЕЛИ ВИДЕТЬ ГЛАВНЫМ АРБИТРОМ СВОЕГО МАТЧА?

Мнение обоих единодушно. Они называют гроссмейстеров Эйве, Глигорича, Филипа, О'Келли, Голомбека...

(«Вечерняя Москва»)

ПАРТИИ И ФРАГМЕНТЫ

Испанская партия
ФИШЕР — ХОЛМОВА
Гавана, 1965 г.

До той поры мне не приходилось встречаться с молодым, но уже прославленным американским чемпионом, и поэтому к своей первой встрече с ним я отнесся с особым интересом.

В первую очередь меня волновал вопрос — какой с ним избрать вариант? В том, что на 1. e4 буду играть 1. ... e5, я не сомневался. Единственно, что меня смущало, так это то, что все мои десятичные ходы в испанской партии, которые я применял в Гаване, уже взяты Фишером на заметку. Здесь мне дружескую помощь оказал В. Смыслов, который посоветовал играть 9. ... Ka5, что я давно не применял в практических партиях. Как показала встреча, это оказалось психологической неожиданностью для американского чемпиона, что способствовало моему успеху. Итак...

1. e2—e4 ...

По-моему, Р. Фишер иначе не ходит! Однако, несмотря на ограниченность своего дебютного репертуара, он в крупнейшем турнире достиг значительного успеха. Если к тому же учесть, что в последних состязаниях он последние годы не выступал, то его результат в Гаванском соревновании следует признать исключительным.

1. ... e7—e5
2. Kg1—f3 Kb8—c6
3. Cf1—b5 a7—a6
4. Cb5—a4 Kg8—f6
5. 0—0 Cf8—e7
6. Lf1—e1 b7—b5
7. Ca4—b3 d7—d6
8. c2—c3 0—0
9. h2—h3 ...

Вот позиция, где черные стоят на распутьи. У них много различных продолжений, однако умение

выбрать вариант, отвечающий именно индивидуальным вкусам, дано не каждому.

Долгое время я получал приемлемые позиции в варианте с 9. ... Ce6, но после проигрыша А. Суэтину охота играть этот вариант отпала.

9. ... Kc6—a5
Самое старинное и апробированное продолжение!

10. Cb3—c2 c7—c5
11. d2—d4 Fd8—c7
12. Kbl—d2 Ka5—c6
13. d4:c5 d6:c5
14. Kd2—f1 Cc8—e6

Иначе развивалась партия Суэтин — Авербах из тридцать второго первенства страны, в котором было: 14. ... Ld8 15. Fe2 Lb8 16. Ke3 g6 17. Kg5 Cb7 18. Cb3 Lf8! 19. Kd5 K:d5 20. C:d5, и белые получили преимущество.

В этой встрече черные смело идут на двоякое пешек, считая, что до них белым будет трудно добраться.

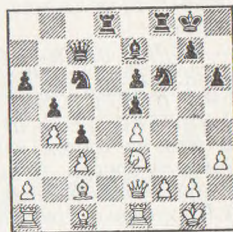
15. Kf1—e3 La8—d8
16. Fd1—e2 c5—c4
17. Kf3—g5 h7—h6

Ясно, что не 17. ... Cc8? из-за 18. Kd5 K:d5 19. ed C:g5 20. C:g5 L:d5 21. Fe4!, и белые выигрывают.

18. Kg5:e6 f7:e6
19. b2—b4? ...

Результат просчета или обыкновенный зевок? Для меня до сих пор это непонятно, так как я после партии не смог объяснить с моим невидимым противником.

Лучше было 19. a4. Возможно и 19. b3, но черные до поры до времени игнорируют угрозу bc, так как на это последует b4!, и за пешку у черных хорошая игра.



19. ... Kc6—d4!

После этого инициатива переходит к черным.

20. c3:d4 e5:d4
21. a2—a3 ...

Делая свой девятнадцатый ход, черные должны были считаться с весьма ядовитым 21. e5!?. Теперь нельзя 21. ... Fe5, так как на это последует не менее ядовитое 22. Kf5!

Однако на 21. e5?! у черных был заготовлен ответ 21. ... d3!. Теперь на 22. ef следует 22. ...

C:f6! 23. Fg4 C:a1 24. Fe6+ Ff7 25. F:f7+ Kp:f7! 26. Cd1 d2 27. C:d2 L:d2 28. Ch5+ g6 29. L:a1 gh с выигранной позицией у черных. Разумеется, что при 19. a4 выпад 19. ... Kd4 не проходил.

21. ... d4—d3
22. Cc2:d3 Ld8:d3!

Более солидно и прочнее, чем 22. ... cd, на что могло последовать 23. Фа2!, и черные испытывают затруднения. Например, на 23. ... Fc6 может последовать 24. Kf5.

23. Ke3—g4 Kpg8—h7

Конечно, не 23. ... K:g4 из-за 24. F:g4 с нападением на e6 и h6.

24. e4—e5 Kf6:g4
25. Fe2—e4+ g7—g6
26. Fe4:g4 Lf8—f5

Выявилось беспорное позиционное преимущество черных. Их фигуры расположены превосходно, а пешка e5 постоянно нуждается в защите.

27. Fg4—e4 Fc7—d7
28. Cc1—e3 Fd7:d5
29. Fe4:d5 Ld3:d5

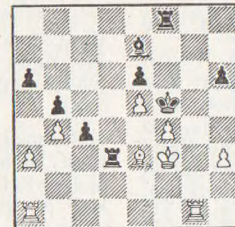
В этот момент я очень порывался сделать 29. ... ed, уж очень было заманчиво иметь две связанных проходных. Однако

30. Cc5! оказывалось очень неприятным для черных, и после длительного размышления я отказался от взятия пешкой.

30. f2—f4 g6—g5?

Черные упускают очень сильное продолжение 30. ... Ch4!, после которого белым было бы очень трудно защищаться, например: 31. Ld1 Cg3 32. L:d5 ed 33. Ld1 C:f4 34. C:f4 L:f4 35. L:d5 c3! 36. Lc5 Lc4. Или 33. Lf1 g5! 34. e6 (34. fg Ch2+) 34. ... gf 35. e7 Le5, и черные выигрывают. Воз-

можно, для белых лучше сразу 31. Lf1, но после 31. ... g5 нет 32. g3.
31. g2—g3 g5:f4
32. g3:f4 Lf5—f8
33. Kpg1—g2 Kph7—g6
34. Le1—g1 Ld5—d3
35. Kpg2—f3+ Kpg6—f5!



Делая этот ход, черные должны были оценить все возникающие последствия.

Положение короля на f5 выглядит угрожающим для белых, но в то же время таит и определенную опасность для черных. Например, после 36. Lg7 Cd8 37. Lag1 нельзя играть 37. ... Cb6 из-за мата на g5.

36. Lg1—g7 Ce7—d8!
37. Lg7—b7 ...

Надо воспрепятствовать 37. ... Cb6. После 37. Lag1 Le3+! 38. Kp:e3 Cb6+ 39. Kp:e2 C:g1 40. L:g1 Ld8 черные получали выигранный эндшпиль.

37. ... Lf8—g8

Создаются угрозы h5—h4 или Ch4.

38. Lb7—b8!

Если 38. Lf7+, то 38. ... Kpg6 39. Lb7 Kph5!, и угроза Ch4 неотвратима.

38. ... Lg8—g7

Позиция черных выиграна. Однако, утомленный предыдущей борь-

бой, я просто не мог считать всех возможностей сторон и решил сыграть спокойнее. Выигрывало 38. ... h5, например: 39. Lb7 Ch4 40. Lf7+ Kpg6 41. La7 Kph6 42. f5+ Cg5 43. Le1 ef 44. h4 C:e3 45. L:e3 L:e3+ 46. Kp:e3 Lg6 47. Kpd4 Lc6 48. Kpd5 c3! и т. д.

39. a3—a4 ...

Возможно, что лучше было 39. La2 h5 40. Ld2 L:d2 41. C:d2 Ld7 42. Ce3 Ld3. Белые разместились по ладе, но положения не облегчили, так как поле e4 им все равно придется уступить. Если теперь 43. h4, то 43. ... c3 44. Kp:e2 Kp:e4 45. Cc1 C:h4 46. Le8 Lh3! и т. д.

39. ... h6—h5
40. a4:b5 a6:b5
41. Lb8:b5 ...

Лучшего не видно. Правда, я опасался 41. Lla8, однако после 41. ... h4 42. L:d8 Lg3+ 43. Kpf2 Ld:e3 44. Ld4! Lef3+ 45. Kp:e2 L:h3 46. Lf8+ Kpg4 47. Lg8+ Kph5 48. Lg5+ Kph6 черные выигрывают.

Должны выиграть черные и после взятия 43. ... Lg:e3.

41. ... Cd8—h4

Сейчас взаимодействие черных и разобшенность белых фигур быстро решают партию в пользу черных.

42. Kpf3—e2 Lg7—g2+
43. Kp:e2—f1 Le2—h2
44. Kpf1—g1 Lh2—e2
45. Ce3—b6 c4—c3
46. Kpg1—f1 Le2—h2

Белые сдались.

Примечания
гроссмейстера
Р. Холмова

ТЕОРИЯ

СТАРОИНДИЙСКАЯ ЗАЩИТА

1. d2—d4 Kg8—f6 2. c2—c4 d7—d6 3. Kb1—c3 g7—g6.

В партии **Доннер** — Георгиу черные избрали свое излюбленное продолжение 3. ... Cf5. Простыми, но сильными ходами 4. g3 e5 5. d5 Kbd7 6. Cg2 Ce7 7. e4 Cg6 8. Kge2 h5 9. h4! Kc5 10. f3 a5 11. Ce3 Kfd7 12. Ch3! c6 13. Kpf2 0—0 14. Фc2 a4 15. b4! — белые показали темновые стороны этого хода и добились большого позиционного перевеса.

В двух партиях после 3. ... e5 4. Kf3 черные сыграли 4. ... Kc6!?,



что не выглядит эластичным продолжением, ибо конь на e7 не имеет никаких перспектив.

5. d5 Ke7.

В партии **Ботвинник** (СССР) — **Шмидт** белые посредством 6. e4 g6 7. g3 Cg7 8. Cg2 0—0 9. 0—0 Kd7 10. Ke1 f5 11. Kd3 h5 12. f4 перевели игру в уже известные варианты и также добились преимущества.

По непроторенным тропам пошел **Крогиус** в партии против **Бессера** (ФРГ) 6. Cg5! и после 6. ... Kd7 7. e4 g6 8. h4 h6 9. Cd2 Cg7 10. h5! g5 11. g4 Kc5 12. Kh2 c6 13. Ce2 0—0 14. Ce3 cd 15. cd Cd7 16. 0—0 Фb8 17. b4! получил большое позиционное преимущество.

4. e2—e4 Cf8—g7 5. Kg1—f3.

В партии **Сабо** (Венгрия) — **Чокрыля** белые сыграли 5. Kge2 0—0 6. Kg3. Черные среагировали энергич-

Теоретический обзор дебютов командного первенства Европы

(Окончание. Начало см. в № 1)

но и правильно — 6. ... c5 7. d5 e6 8. Ce2 ed 9. ed Ke8 10. Cf4 f5 11. Фd2 Kd7 12. Ch6 Ke5 с равными шансами.

В партии **Эйзинг** (ФРГ) — **Наку** (Румыния) черные играли 9. ... a6 10. Cf4 b5!?, 11. cb ab 12. C:b5 Kg4 13. Kge4 f5! 14. Kg5 Фа5 15. Фb3 Фb4 с острой игрой и неясными шансами.

В партии **Ботвинник** — **Сабо** (Венгрия) в варианте Земиша 5. f3 0—0 6. Ce3 Kc6 7. Kge2 e5 8. d5 Ke7 9. Фd2 Kd7 10. g3 f5 11. Cg2 f6 12. fe a6 шла сложная борьба с обоюдными шансами.

5. ... 0—0 6. Cf1—e2 e7—e5 7. 0—0.

В партии **Глигорич** (Югославия) — **Чокрыля** белым после 7. Ce3 Kg4 8. Cg5 f6 9. Ch4 Фd7!?, 10. 0—0 f5 11. de K:e5 12. ef gf 13. K:e5 de 14. Фd5+ Kph8 15. Лад1 Фе8 16. Фd8 удалось получить лучшую игру.

7. ... Kb8—c6 8. d4—d5 Kc6—e7 9. Kf3—e1 Kf6—d7 10. Ke1—d3 f7—f5 11. e4:f5 Ke7:f5.

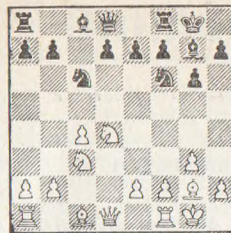
В партии **Шмидт** — **Глигорич** после 12. Ke4 черным посредством 12. ... Kf6 13. f3 Kd4 14. Ce3 c6! 15. K:f6+ Ф:f6 16. Kf2 cd 17. cd Фf7 удалось получить хорошую контригру.

1. d2—d4 Kg8—f6 2. c2—c4 g7—g6 3. Kg1—f3 Cf8—g7 4. g2—g3 0—0 5. Cf1—g2 c7—c5 6. 0—0.

В партии **Лендьял** (Венгрия) — **Штейн** (СССР) после 6. d5 d6 7. 0—0 черные избрали продолжение 7. ... Cf5, но после 8. Le1 Фc8 9. Kfd2 Ка6 10. Kc3 Kc7 11. e4 Cd7 12. Kf3 уравнения не добились.

6. ... c5:d4 7. Kf3:d4 Kb8—c6 8. Kb1—c3.

В этой позиции черные избирали два плана — стремились создать давление на пункт d4 и после размена на d4 завязать игру на ферзевом фланге.

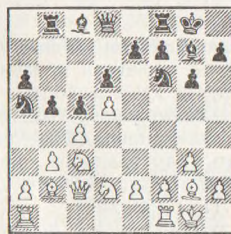


Дамьянович — **Хонфи**: 8. ... Kg4 9. K:c6? dc 10. Фb3 Фc7 11. Фc2 Cf5 12. e4 Ce6 13. b3 Лад8 14. Сb2 h5! с хорошей игрой у черных.

Крогиус — **Хонфи**: 9. e3 Kge5 10. b3 d6 11. Сb2 Cg4 12. f3 Cd7 13. Фd2 a5 14. Kdb5 Kb4 15. Лад1, и шансы белых предпочтительней.

Смыслов — **Матулович** (Югославия): 8. ... K:d4 9. Ф:d4 d6 10. Фd3 a6 11. Cd2 Лb8 12. Лaс1 Cf5 13. e4 Cd7 14. h3 Фb6. Геллер против Смылова в матче претендентов, Москва, 1965 г., продолжал 14. ... b5. но после 15. cb ab 16. b4! белые получили лучшую игру на ферзевом фланге. Матулович стремится пока не раскрывать своих планов и закончить мобилизацию сил. Однако, ввиду пространственного перевеса и лучшей расстановки фигур, преимущество на стороне белых. 15. b3 Лfс8 16. Лfe1 Фd8 17. a4 b6 18. Фе3 Ce8 19. Лcd1 Kd7 20. Kd5±.

1. d2—d4 Kg8—f6 2. c2—c4 g7—g6 3. Kb1—c3 Cf8—g7 4. g2—g3 0—0 5. Cf1—g2 d7—d6 6. Kg1—f3 Kb8—c6 7. 0—0 a7—a6 8. d4—d5 Kc6—a5 9. Kf3—d2 c7—c5 10. Фd1—c2 Ла8—b8 11. b2—b3 b7—b5 12. Сс1—b2.



Ввиду неудобной позиции коня на a5, который выключен из игры, шансы белых в дальнейшем течении партии предпочтительней.

Удович (Югославия) — **Болеслав**

ский: 12. ... e5 13. Kd1. Сильнее 13. de. 13. ... Cf5 14. e4 Cd7 15. f4? ef 16. gf bc 17. Ke3 cb 18. ab Фb6 с перевесом у черных.

Корчной — **Чокрыля**: 12. ... Cd7 13. Лaб1 e5 14. det fe 15. Kce4 K:e4 16. C:g7 K:d2 17. C:f8 K:b1 18. C:d6! Ka3 19. Фc1 Лc8 20. Ф:a3, и преимущество белых не вызывает сомнений.

Корчной — **Гицеску** (Румыния): 12. ... e6 13. Лaб1 bc 14. bc ed 15. K:d5 Л:b2!?, 16. Л:b2 Cf5 17. e4 K:d5 18. cd Cd7 19. Лbb1, и у белых лишнее качество.

Черные все чаще испытывают вариант, в котором уже в начальной стадии партии в различных редакциях слона развивают на g4. Создается сложная, малоисследованная игра, и черным в общем удается сохранить равновесие.

1. Kg1—f3 Kg8—f6 2. d2—d4.

В партии **Хюбнер** (ФРГ) — **Тайманов** (СССР) после 2. g3 d6 3. c4 черные сыграли 3. ... Cg4, и после 4. Cg2 Фc8 5. h3 Cd7 6. d4 g6 7. Kc3 Cg7 8. e4 0—0 9. Ce3 Kc6 10. Фd2 ab 11. 0—0 b5! добились перевеса — их наступление реальнее.

2. ... d7—d6 3. c2—c4 Cc8—g4.



Пфлегер (ФРГ) — **Корчной**: 4. Kc3 Cf3 5. gf. Бронштейн против Гипслиса, Загреб, 1965 г., продолжал 5. ef, стремясь к быстрейшему развитию. 5. ... Kbd7 6. e3 e5 7. de de 8. Фc2 c6 9. Cd2 Фc7 10. 0—0 0—0 11. Лg1 g6=.

Удович — **Кестлер** (ФРГ): 4. e3 Kbd7 5. Ce2 g6 6. 0—0 Cg7 7. h3 Cf3 8. C:f3 c6 9. Kc3 0—0 10. b3 Лe8 11. e4 a5 12. Ce3 Фc7 13. Фd2, и, несмотря на то, что позиция черных несколько пассивна, она все же прочна.

Международный мастер А. Гипслис

В БРАТСКИХ РЕСПУБЛИКАХ

На приз имени Н. Г. Чернышевского

В 1964 году Саратовский облспортсоюз учредил переходящий приз имени прославленного земляка, демократа и революционера Н. Г. Чернышевского для команд городов Поволжья. Уже в том же году этот приз разыгрывался впервые среди пяти городов Поволжья (Горький, Куйбышев, Пенза, Саратов, Волгоград). В соревновании приняли участие 50 сильнейших шахматистов этого района. Сильный состав Саратовской команды во главе с гроссмейстером Н. Крогиусом позволил тогда хозяевам поля без особого напряжения занять первое место и завоевать почетный трофей.

В текущем году приз разыгрывался во второй раз. Теперь в турнире приняли участие 7 команд (Чебоксары, Горький, Казань, Пенза, Саратов, Волгоград, Астрахань), насчитывавших 56 человек. Борьба была на редкость напряженной, так как команда Саратова была укомплектована молодыми кандидатами в мастера (гроссмейстер Н. Крогиус и мастер спорта А. Ше-

стоперов, Н. Аратовский, Е. Корчмар по различным причинам не смогли принять участия), а волгоградцы выставили свой наиболее сильный состав (международный мастер Ю. Гурфинкель, мастер спорта Д. Гречкин, А. Константинов и др.) Перед встречей претендентов на приз — команд Волгограда и Саратова шахматисты города героя имели 27 очков и возглавляли турнирную таблицу. Саратовцы к этому времени набрали 21 очко и имели еще в запасе одну встречу с командой г. Чебоксары. Молодежный коллектив саратовцев проявил большую волю к победе и обе встречи выиграл. Набрал 31 очко, Саратовские шахматисты второй раз подряд стали обладателями почетного приза. Команда Волгограда отстала на пол-очка и заняла второе место, а шахматисты г. Пензы завоевали третье призовое место.

Шахматисты Поволжья решили проводить эти соревнования ежегодно.

Н. Абросимов

Победителя выявит матч

В первенство Тувинской АССР проходило в декабре 1965 года. В нем участвовали 14 сильнейших перворазрядников: чемпионы обществ «Спартак», «Урожай», «Динамо» — рабочие, интеллигенты городов и сел Тувы. Персонально был приглашен прошлогодний чемпион республики Х. Ондар. Этот состав является сильнейшим за последние 4—5 лет.

После содержательной борьбы на 1—2 место с 10 очками каждый вышли Х. Ондар и М. Хомушку. Между ними будет проведен дополнительный матч. Третье место занял Н. Чыргал-оол.

Из занявших непривозные места хочется особо отметить красивую, комбинационную игру молодого рабочего из Дзун-Хемчикского района Онероола Бегзи и преподавателя Кызылского государственного педагогического института, нашего ветерана шахмат П. Берковича.

Этот турнир явился первой пробой сил и отбором лучших к предстоящему финальному турниру победителей областных, краевых и республиканских соревнований зоны Сибири и Дальнего Востока.

Н. Чыргал-оол

ЗА РУБЕЖОМ

Так играют в Аргентине

22 сильнейших шахматиста Аргентины после двухмесячной борьбы выявили чемпиона своей страны 1965 года. Победителем чемпионата стал Сангинети — 16 очков. За ним следуют: Росетто — 15,5, Швебер — 15. Пеликан и Рубинети — 14,5, Гарсиа — 14, Фогельман — 13,5.

Приводим партии первых двух призеров чемпионата Аргентины.

Сицилианская защита Сангинети — Гарсиа

1. e4 c5 2. Kf3 e6 3. d4 cd 4. K:d4 Kf6 5. Kc3 d6 6. Ce2 a6 7. 0—0 Kbd7 8. f4 Фc7 9. Cf3 Ce7 10. Kph1 0—0 11. g4 Kph8 12. g5 Kg8 13. a4 Kb6 14. Фe1 Cd7 15. b3 Jlac8 16. Cb2 e5 17. Kf5 C:f5 18. ef ef.

Лучше было 18. ... a5 или 18. ... f6.

19. a5 C:g5.

Черные решили отдать фигуру за три пешки. Однако их решение вынуждено. На 19. ... Ka8 мог бы последовать такой интересный вариант: 20. Kd5 Ф:c2 21. C:g7+! Kp:g7 22. K:e7 K:e7 23. f6+ Kph8 24. Ce4 Ф:b3 25. fe Jlg8 26. C:h7! Еще большие неприятности ждали черных после 19. ... Kd7.

20. ab Ф:b6 21. Kd5 Фd8 22. c4 Kf6 23. Фc3 Jlg8 24. Jlg1 K:d5 25. C:d5 Cf6 26. Фd2 Jc7 27. C:f6 Ф:f6 28. Ф:f4 Jle8 29. Фg5 Ф:g5 30. J:g5 Jle5 31. Jf1 Kpg8 32. Jfg1.

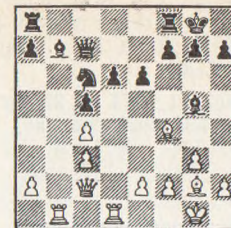
Теперь черные должны расстаться и со второй пешкой. Исход партии предрешен. Еще последовало:

32. ... Kpf8 33. J:g7 J:f5 34. J:h7 b5 35. Jh8+ Kpe7 36. Jle1+ Jle5 37. Jf1 f6 38. Jh6 bc 39. bc, и черные сдались.

Новоиндийская защита Росетто — Палермо

1. d4 Kf6 2. c4 e6 3. Kf3 b6 4. g3 Ca6 5. Фа4 Ce7 6. Cg2 Cb7 7. 0—0 c5 8. Kc3 0—0 9. Jd1 Ke4 10. Фc2 K:c3 11. bc Kc6 12. dc bc 13. Jb1 Фc7 14. Cf4 d6 15. Kg5 C:g5.

Небрежность, которая обошла слишком дорого. Очевидно, черные не заметили следующего хода белых. Черным следовало продолжать 15. ... g6.



16. C:d6! Фc8 17. C:f8 Kp:f8 18. Ф:h7 Кре7.

И после других ходов черных белые сохранили бы преимущество. Например, на 18. ... Cf6 последовало бы 19. Jd6 на 18. ... Фc7 — 19. J:b7 и т. д.

19. Фd3! Ka5 20. Фd6+ Кре8 21. J:b7, и черные сдались.

Две австрийские миниатюры

Следующие партии, закончившиеся уже в районе двадцатых ходов, были сыграны в командном чемпионате Австрии.

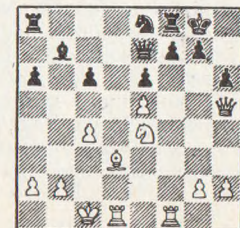
Сицилианская защита Янетшев — Хопнер

1. e4 c5 2. Kf3 d6 3. d4 cd 4. K:d4 Kf6 5. Kc3 a6 6. Cg5 e6 7. f4 Ce7 8. Фf3 Фc7 9. 0—0—0 Kc6 10. K:c6 bc 11. e5 de 12. fe Kd5 13. C:e7.

Так же началась и партия Керес — Штальберг, Москва, 1956 г., где черные избрали 13. ... K:e7.

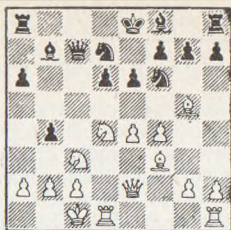
13. ... Ф:e7 14. Ke4 0—0 15. c4 Kc7 16. Cd3 Ke8 17. Jhf1 Cb7 18. Фh5 h6.

Сравнительно лучше было 18. ... f5, хотя и в этом случае черным было бы трудно отразить атаку белых.



На 19. ... gf последовало бы 20. ef К:f6 21. Ф:h6. Если 19. ... Крh8, то 20. Кh7 и т. д.

20. ef Фс7 21. Лf3 с5 22. fg Кр:g7 23. Лg3+, и черные сдались.



Сицилианская защита
Шмидт — Штейнер

1. e4 c5 2. Kf3 d6 3. d4 cd 4. K:d4 Kf6 5. Kc3 a6 6. Cg5 Kbd7 7. f4 b5 8. Ce2 Cb7 9. Cf3 Фс7 10. Фе2 е6 11. 0-0-0 b4.

12. Kd5! ed 13. ed+ Kpd8 14. Лhe1 Фb6.

После 14. ... Крс8 черные не могут избежать поражения — 15. Фе8+! К:e8 16. Л:e8+ Фd8 17. C:d8. Если 15. ... Фd8, то 16. Ф:f7.

15. Фе8+ Крс7 16. Ф:f7 Cc8 17. C:f6 gf 18. Ле8, и черные сдались.

СТРАНИЧКА ШАХМАТНОГО КОМПОЗИТОРА

Мастер А. Домбровский

Шахматная задача 1965 года

(Продолжение. Начало в № 2)

II. ТРЕХХОДОВКИ

В области трехходовок минувший год ознаменовался дальнейшим развитием стратегического направления. Конечно, нередко еще встречались и произведения чешской и логической школы, однако в нашем обзоре мы ограничимся рассмотрением только стратегических трехходовок, так как на наш взгляд именно это направление является наиболее перспективным.

Как известно, трехходовка требует высокой техники составления. В области стратегической трехходовки работает подавляющая часть проблемистов-трехходовков, однако по техническим причинам их творческому почерку характерна узкая трактовка замыслов (только пара вариантов), механическое использование идей двухходовок и робкие попытки разработки новейших идей перемены выбора или цикла. На этом довольно сером фоне ярко выделяются произведения небольшой группы ведущих трехходовков, которым, благодаря их большому техническому мастерству, по плечу самые дерзкие идеи, смелые искания и широта выражения своих замыслов. В нашем обзоре мы, в основном, рассмотрим новые работы представителей именно этой группы проблемистов.

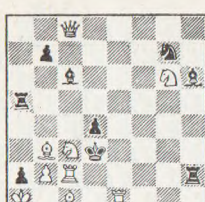
В начале познакомимся с достижениями в области старых, хорошо известных тем, разработка которых в трехходовках (в противовес двухходовкам) таит в себе еще много нераскрытых возможностей. Первые две задачи посвящены батарее Зирса. Задача № 21 — таск, в котором стоящий в батарее белый конь идет на все восемь ему доступные поля, выпуская черного короля на свободное поле и объявляя мат: 1. Cb7 угр. 2. Ka7+ Kpd4 3. K:b5x, 1. ... Фb3 2. Ka5+ Kpd4 3. K:b3x, 1. ... Фс4 2. Kb4+ Kpd4 3. K:c2x, 1. ... C:f6 2. Kd4+ Kpe5 3. Kf3x, 1. ... C:c3 2. Ke5+ Kpd4 3. Kf3x, 1. ... C:f5 2.

№ 21
Н. ВАН ДЕИК
«The Problemist»
1965 г. V

№ 22
Тоув ХИАН БВИ
«Skakbladet»
1965 г. IV

№ 23
Н. ВАН ДЕИК
«В. С. М.»
1965 г. II

№ 24
Н. РУДЕНКО
«Schakend
Nederland»
1965 г. XI



Мат в 3 хода

Мат в 3 хода

Мат в 3 хода

Мат в 3 хода

Ke7+ Kpd4 3. K:f5x, 1. ... c4 2. Kd8+ Kpd4 3. Ke6x, 1. ... Cd4 2. Kb8+ Kpe5 3. Kd7x. В трехходовке № 22 вариантов намного меньше, но идея — предварительное развязывания белого слона — здесь разработана полностью: 1. ef угр. 2. Фе7, 1. ... Кс7 2. C:f7+ Кре4 3. Cg6x, 1. ... Кс6 2. C:f3+ Крс4 3. Ce2x и 1. ... Кb6 2. C:b3+ Кре4 3. Cc2x.

Тема Новотного в трехходовках 1965 года встречается довольно редко. Интересна задача № 23, в которой, парируя тематическую угрозу 1. Фg4 угр. 2. Kd5 C:d5 (Л:d5) 3. Ke5 (Фe4)x, черные фигуры делают критические ходы, но тогда образуются две новые системы перекрытия: 1. ... Лah5 2. Cg5 C:g5 (Л:g5) 3. Ke5 (Kf4)x, 1. ... Ch1 2. Лg2 C:g2 (Л:g2) 3. Фе2 (Фe4)x. Все это хорошо дополняют побочные варианты 1. ... C:c1 (Л:c2) 2. Фd1 (Лd1)+. В задаче № 24 к традиционным вариантам темы Вюрцбурга-Плахутты — 1. Ch3 Lab7 (Лbb7) 2. C:d7 (Ф:b5)+ — добавлены еще два — с обструкцией, перекрытием и выбором вторых ходов белых: 1. ... Лb6 (Лc7) 2. Фg2 (Cg2).

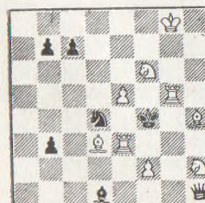
Теперь несколько задач на перемену, которая в трехходовке уже заняла достойное место. Очень своеобразный механизм перемены в задаче № 25. Иллюзорная игра: 1. ... Cf3 2. Ле4+ (но не 2. Kd5+?) C:e4 3. Kh5x, 1. ... Фf3 2. Kh5+ (но не 2. Лg4+?) Ф:h5 3. Ле4x. Вступительный ход королем меняет всю картину: 1. Крh7 (угр. 2. Cg3+ Кр:g5 3. f4x), 1. ... Cf3 2. Kd5+ (но не 2. Ле4+?) C:d5 3. Лg4x, 1. ... Фf3 2. Лg4+ (но не 2. Kh5+?) Ф:g4 3. Kd5x. Перемена игры хорошо дополнена выбором вторых ходов белых. То же дополнение видим и в задаче № 26: ложный след 1. Kd4? угр. 2. Фd6+. 1. ... Kce4 2. Ce5+ (но не 2. Ke2+?) Ф:e5 3. Ke2x, 1. ... Kde4 2. Ke2+ (но не 2. Ce5+) Ф:e2 3. Ce5x; опровержение 1. ... Ca3!. Решение: 1. Kb4 угр. 2. Фd6+, 1. ... Kce4 2. Лf3+ (но не 2. Kd5+?) Ф:f3 3. Kd5x, 1. ... Kde4 2. Kd5+ (но не 2. Лf3+?) Ф:d5 3. Лf3x. В этих задачах сделан важный шаг вперед в развитии трехходовых тем перемены.

№ 25
Э. ВИССЕРМАН
«Magyar Sakkelet»
1965 г. X

№ 26
Л. ЛОШИНСКИЙ
«Probleemblad»
1965 г. XI/XII

№ 27
Я. ВЛАДИМИРОВ
«Probleemblad»
1965 г. I/II

№ 28
Я. ВЛАДИМИРОВ и
Л. ЛОШИНСКИЙ
«Шахматы в СССР»
1965 г. XI



Мат в 3 хода

Мат в 3 хода

Мат в 3 хода

Мат в 3 хода

№ 29
Р. МЕТЬЮЗ
«Шахматы в СССР»
1965 г. III



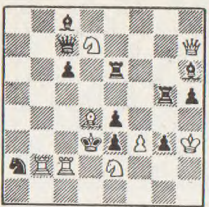
Мат в 3 хода

№ 30
Э. ВИССЕРМАН
«Schakend
Nederland»
1965 г. IX



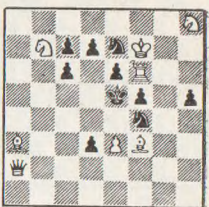
Мат в 3 хода

№ 31
Э. ВИССЕРМАН
«Themes-64»
1965 г. VII/IX



Мат в 3 хода

№ 32
К. ГОЛЬДСХМЕ-
ДИНГ
«Schakend
Nederland»
1965 г. I



Мат в 3 хода

Тема выбора на фоне игры полубатареи необычайно широко представлена в трехходовке № 27. Здесь целый каскад ложных следов: 1. Лf5? (1. ... Крd4!), 1. ... С:e4 (Л:e4) 2. Кg4 (Кс2)+; 1. Лf4? (1. ... Лd3!), 1. ... С:e4 (Ф:e4) 2. Кf5 (Кс2)+; 1. Кf5? (1. ... с3!), 1. ... С:e4 (Л:e4) 2. Лf4 (Лс2)+; 1. Кg4? (1. ... Лd4!), 1. ... С:e4 (Ф:e4) 2. Лf5 (Лс2)+; 1. Кс2? (1. ... Лf4!), 1. ... Ф:e4 (Л:e4) 2. Лf4 (Лf5)+. Решение: 1. Лс2 угр. 2. Л:c4× или К:d5×. 1. ... Ф:e4 2. Кg4+ Лd4 3. К:e4×, 1. ... Л:e4 2. Кf5+ Фd4 3. К:e4×. В ортодоксальной, но в типично трехходовой форме полубатарея разработана в задаче № 28: 1. Фb4 угр. 2. Фd2, 1. ... ab (ef) 2. Ке5 (Ка5) с5 (g5) 3. К:c5 (К:g5)×, 1. ... cb (gf) 2. Кg5 (Кс5) a5 (e5) 3. К:a5 (К:e5)×. Чередование вторых и третьих ходов белых образует цикл. Этому модному приему посвящены следующие четыре задачи.

В № 29 это сделано так: 1. Лg5 угр. 2. Кd6+ или Ке3+, 1. ... Се5 2. d3+ (сбозначим этот ход буквой «А») ed 3. Ке3× (этот ход обозначим буквой «В»), 1. ... Ле5 2. Ке3+ (В) de 3. Ф:c3× (этот ход обозначим буквой «С»), 1. ... Сd5 2. Ф:c3+ (С) dc 3. d3× (А). Вот и получилось такое циклическое чередование вторых и матующих ходов: А—В, В—С, С—А. Такой же цикл разработан в задаче № 30, но здесь черные фигуры перекрываются на одном поле: 1. Фg2 угр. 2. Л(Ф):d5+, 1. ... Ке5 2. Се3+ (А) d4 3. Л:c4× (В), 1. ... Ле5 2. Л:c4+ (В) dc 3. Ке4× (С). 1. ... Се5 2. Ке4+ (С) de 3. Се3× (А). В содержание трехходовки № 31 включен мотив темы Плахутты: 1. Сf6 угр. 2. Кc1+, 1. ... Фе5 2. Кс5+ (А) f4× (В), 1. ... Лee5 2. Кf4+ (В) Крd4 3. Ф:e4× (С), 1. ... Лge5 2. Ф:e4+ (С) Л:e4 3. Кс5× (А). В задаче № 32 цикл белых ходов более сложен: 1. Ка5 угр. 2. Сb2+, 1. ... Кеd5 2. Л:e6+ (А) de (К:e6) 3. К:c6 (Кg6)×, 1. ... Кfd5 2. К:c6+ (В) dc (К:c6) 3. Ле6 (Кg6)×, 1. ... d5 2. Кg6+ (С) Кеg6 (Кf:g6) 3. К:c6 (Л:e6)×. Получился такой цикл ходов: А—СВ, В—АС, С—ВА.

(Окончание следует)

ШАХМАТЫ ПО ПЕРЕПИСКЕ

НА ТУРНИРЕ СТРАН БАЛТИКИ

На командном турнире стран, расположенных на побережье Балтийского моря, уже сыграно 346 партий (62%). Положение команд-участниц таково:

1. РСФСР	52,5 (85)	— 61,8%
2. Латвия	54 (90)	— 60,0%
3. ФРГ	48,5 (81)	— 59,9%
4. Эстония	36 (67)	— 53,7%

5. ГДР	44 (82)	— 53,66%
6. Польша	28 (58)	— 48,3%
7. Дания	31,5 (69)	— 45,7%
8. Литва	33 (78)	— 42,3%
9. Финляндия	19,5 (84)	— 23,2%

Представители Латвии на отдельных досках набрали следующее количество очков:

1-я доска. Асаритис — 2 (5) (Слива (Лит) — 4,5 (6)).
2-я доска. Шадурский — 4,5 (5) (Уогеле (Лит) — 5 (8)).
3-я доска. Н. Журавлев — 3 (6) (Г. Журавлев (Р) и Энгелс (ФРГ) — по 5,5 (8)).
4-я доска. Бакулин — 4 (6) (Ноис (ФРГ) — 5,5 (6)).
5-я доска. Финде — 4,5 (7) (Герулис (Лит) — 4,5 (6)).
6-я доска. Приедитис — 4,5 (5) (Прозоров (Р) — 5 (8)).
7-я доска. Пунцулис — 2,5 (4) (Ыйм (Э) — 3 (4)).

9-я доска. Мицкевич — 2,5 (6) (Меристе (Э) — 4 (5)).
9-я доска. Аршанский — 3,5 (6) (Гражданцев (Р) — 4 (5)).
10-я доска. Салминьш — 3,5 (6) (Дитта (ФРГ) — 4 (5)).
11-я доска. Гельфман — 1,5 (5) (Трофимов (Р) — 6 (8)).
12-я доска. Ритумс — 5 (7).
13-я доска. Граве — 5,5 (8).
14-я доска. Дриксна — 4 (7) (Клейх (ГДР) — 6 (7)).
15-я доска. Крауклис — 3,5 (7) (Чистяков (Р) — 3,5 (4)).

Б. Беленький

Шахматы — проблема кибернетики

ЭВРИСТИЧЕСКОЕ ПРОГРАММИРОВАНИЕ

В последние годы интенсивно развивается новое направление кибернетики — эвристика — наука о процессах и правилах творчества, которое относится к самым сложным и тонким проявлениям человеческого мышления. В обзоре «Еще об электронных шахматистах» («Шахматы», 1964 г., № 16, стр. 21—26) отмечалось, что при изучении эвристического программирования большое значение имеют электронные вычислительные машины (ЭВМ), играющие в шахматы.

Вице-президент АН УССР, директор Института кибернетики в Киеве В. М. Глушков, ведущий работы по моделированию процессов, сопровождающих деятельность мозга, сообщил в интервью: «Шахматы интересуют меня и моих коллег с чисто профессиональной точки зрения. Ведь шахматы с их своеобразными правилами и специфическими законами представляют интерес для ученых, работающих с «думающими машинами». Успехи кибернетики открывают перспективы и перед древней игрой. В связи с общим прогрессом науки все больше совершенствуется программирование машин, играющих в шахматы. Например, может быть создана машина, взаимодействующая с шахматистом во время игры или анализа. С помощью такой машины шахматист I—II разряда мог бы не без успеха бороться с мастером» (бюллетень «XXXII шахматный чемпионат СССР», № 1, 25 декабря 1964 г.).

Рассмотрим кратко некоторые работы по эвристическому программированию, опубликованные в последнее время.

В статье инженера Л. И. Микучича «Некоторые вопросы машинной эвристики. Обзор зарубежных работ за период 1945—1963 гг.» («Зарубежная радиоэлектроника», 1964 г., № 10, стр. 41—56; № 11, стр. 62—82) рассмотрены эвристические программы для игровых задач (в частности, програм-

ма Сэмюэля для игры в шашки), упомянуты программы для шахмат и других игр, описанные Клодом Шенноном в 1949 г., проф. Тьюрингом (1951 г.), Стейном и др. для машины MANIAC-1 (1956 г.), Бернштейном, Ньюэллом и другими исследователями. (Подробно на этих программах не останавливаясь, так как о них уже шла речь в предыдущих обзорах: см. «Шахматы» № 2 и № 13 за 1961 г., № 13 за 1962 г., № 16 за 1964 г., № 7 за 1965 г.). В статье Л. И. Микучича приведена обширная библиография — 37 названий.

Новому направлению в кибернетике посвящена статья Ю. В. Орфеева «Знакомьтесь: эвристика» («Вечерний Ленинград» от 24 апреля 1965 г.). Автор отмечает, что создание машин, позволяющих моделировать человеческое мышление и даже чисто творческие его элементы, имеет исключительное значение. Это объясняется тем, что при управлении сложными объектами (большие энергетические системы, сложные транспортные узлы, хозяйственные объединения и т. п.) возникают и сложные математические зависимости, которые современные ЭВМ не в состоянии проанализировать. Используя для программирования ЭВМ методы, которыми пользуется человек при решении сложных задач, когда он заранее не знает самого пути получения результата, ученые пришли к эвристическому программированию.

При решении какой-либо задачи человек очень редко прибегает к методу проб и ошибок, т. е. не перебирает все возможные варианты решения. Обычно он использует только некоторые предварительные соображения, которые позволяют ему организовать поиск нужного решения, затратив на него минимум сил и времени. Такие предварительные соображения или планы получили название эвристик. Действие эвристик можно понять на примере шахматной игры.

Современная теория шахматной игры — это не математическая или строго логическая теория. Она скорее представляет собой набор определенных методов и приемов, следуя которым можно надеяться на хороший результат. Эта теория напоминает, таким образом, набор определенных эвристических принципов, выработанных человеком на основании опыта. Пользуясь эвристической программой, воссоздавшей мыслительную деятельность человека, ученые смогли заставить машину разыгрывать в шахматы гораздо более сложные и интересные партии, чем она это делала раньше, пользуясь лишь методом выбора вариантов. Эвристические программы уже начинают применяться для решения важных задач технико-экономического планирования, составления расписания движения поездов, учебных занятий и др. Чисто математический подход к этим задачам обычно приводит к сложным, не поддающимся решению уравнениям. Применение эвристики, приемов и методов переработки информации, которыми пользуется человек при выполнении аналогичной работы, оказалось более эффективным.

А. В. Напалков и Ю. В. Орфеев в статье «Актуальные вопросы эвристического программирования» («Вопросы философии», 1965 г., № 6, стр. 61—72) указывают, что математическая кибернетика позволяет воспроизвести и моделировать ту часть мыслительной деятельности, которая осуществляется на основе правил формальной логики. Однако это направление кибернетики не дает возможности моделировать все сложные формы деятельности мозга. Академик В. М. Глушков приводит в этой связи образное сравнение: логические операции — это правила передвижения фигур по шахматному полю, но не стратегия игры.

В логических операциях, совершающихся в процессе мышления, может автоматически перерабатываться информация, но они не определяют путь, стратегию, по которой осуществляется эта переработка (поиск решения проблем). Между тем при логическом мышлении, так же как и при игре в шахматы, существует множество возможных путей переработки информации, которые можно изобразить в виде дерева со многими ветвями, так как каждый выбор открывает новые разветвления — новые возможности.

Эвристическое программирование, которое развивалось американскими учеными А. Ньюэллом, Х. Саймоном и Д. Шоу еще с 1965 г., открывает широкие перспективы для моделирования и понимания более сложных форм работы мозга. Уже в существующих ЭВМ, как на это указывал В. М. Глушков, можно промоделировать многие формы деятельности мозга. Основное препятствие в данном случае — не конструкция ЭВМ, а трудности алгоритмического описания ряда форм деятельности мозга.

Эвристические программы позволяют решать проблемы в условиях отсутствия полной информации о внешней ситуации. Решение оказывается значительно более простым, чем в том случае, когда оно достигается математическими методами. Если задачи очень сложны (игра в шахматы, многие экономические задачи и т. д.), для их решения по точному алгоритму необходимо очень большое количество информации. При этом сам алгоритм сложен. Большое количество информации нужно и в случае применения методов теории вероятностей.

Работа головного мозга, учитывая весьма сложную внешнюю среду, не может базироваться на этих принципах. В этом случае можно использовать полезные правила, которые не всегда гарантируют успех, но в практических ситуациях обычно приводят к хорошему решению. Например, общее правило сохранения ферзя в шахматной игре не всегда является оптимальным. Однако такого типа правило целесообразно в тех случаях, когда для принятия точного решения нужна переработка громадного количества информации. Так, для точного решения вопроса о возможности жертвы ферзя необходимо проследить все разветвления логических возможностей игры (как известно, шахматы принадлежат к классу алгоритмически разрешимых проблем), но такой просмотр практически не всегда возможен.

Моделирование сложных форм работы мозга связано как с исследованием точных алгоритмов, так и эвристик, т. е. правил, позволяющих получить в большинстве случаев правильный результат и принять ответственное, хотя, может быть, и не наилучшее, решение при использовании небольшого количества информации. (На это в свое время указывал и М. Ботвинник). Сложные задачи без четкого алгоритма можно успешно решить с помощью эвристических программ и, возможно, на основе этих методов и работает головной мозг.

Эвристическое программирование дает возможность принять решение в условиях, когда нет необходимой информации для проведения точных математических расчетов и структура объекта управления настолько сложна, что нельзя дать его математическое описание. Процесс решения задач с помощью эвристических программ принципиально отличается от ранее разработанных в кибернетике методов тем, что поиск начинается в условиях, когда неизвестен алгоритм решения и нет информации о том, возможно ли решение вообще. Имеется программа поиска, но стратегия поиска изменяется в зависимости от успеха тех или иных пробных действий. Программа поиска обеспечивает возможность исключить целые области поиска и наметить более эффективные его направления. Такой путь решения проблем характерен для человека. На основе этих принципов уже удалось достигнуть больших результатов: была создана программа «универсальный решатель проблем». Успешно закончились эксперименты с программой, доказывающей теоремы, которая может доказывать новые теоремы и приобретать опыт в процессе работы. Созданы также программы, моделирующие мышление работников банка. Эвристическое программирование вместо интуитивного использования принципов работы нервной системы разрабатывает научные подходы к исследованию информационных процессов мозга и моделированию этих процессов.

В 1965 году издательство «Знание» выпустило брошюру В. Н. Пушкина «Эвристика и кибернетика» (серия IV-техника), в которой отмечается, что «для кибернетики шахматы — такая же универсальная модель эвристической деятельности, и следовательно, такой же необходимый и постоянный объект исследования, каким для генетики является вирус» (стр. 41). Это объясняется тем, что шахматы относятся к числу задач, для которых у человека или

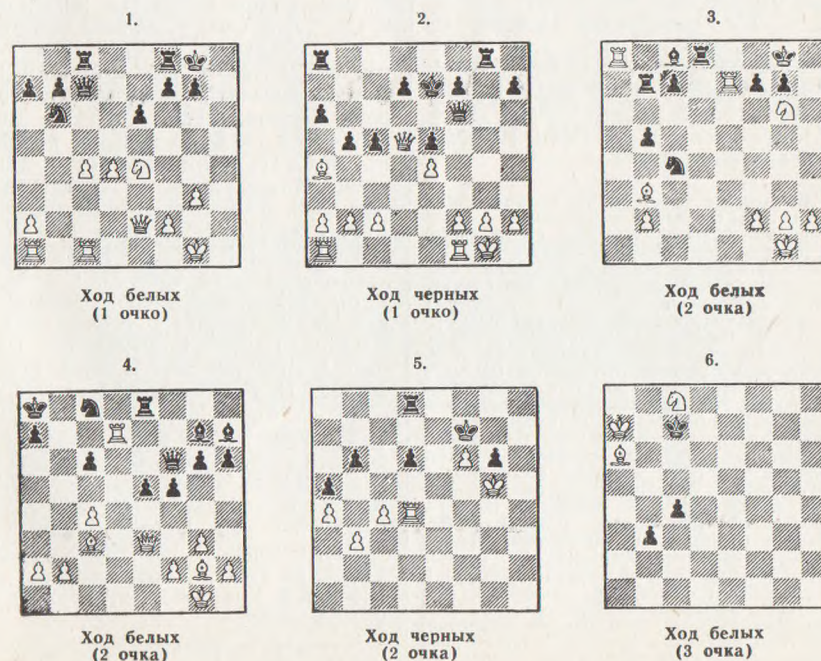
у машины нет алгоритма решения и которые нельзя решить методом перебора вариантов (число возможных позиций в шахматах составляет примерно 10^{120}). Использование метода перебора в машине, играющей в шахматы, особенно отчетливо показало недостатки этого метода. ЭВМ, осуществляющая метод перебора вариантов, может сражаться лишь со слабым противником, шахматист постыдится без особого труда у нее выиграть. Создание машины, успешно играющей в шахматы, позволит использовать ее для управления большими системами, решения еще более важных производственных и экономических задач, чем те, которые решает современная кибернетическая машина.

Для создания новых шахматных машин прежде всего необходимо изменить некоторые принципиальные установки, на которых основывается построение существующих

программ. С этим изменением и связано интенсивное развитие эвристического программирования, которое ориентируется уже не на метод перебора вариантов. Начало работы по эвристическому программированию относится к 1957 г., когда американские исследователи Ньюэлл, Шоу и Саймон опубликовали описание программы, названной «Логик-теоретик» и вызвавшей огромный интерес главным образом потому, что при ее создании использовались эмпирические методы и правила, выведенные на основе человеческого решения проблем, которые решала программа. Те же исследователи разработали программу для ЭВМ, играющей в шахматы. Машина, действующая по этой программе, способна разыгрывать довольно сложные и интересные партии. В брошюре приведено подробное описание программы Ньюэлла и др. (стр. 17—18). (Окончание следует)

КОНКУРС . КОНКУРС . КОНКУРС

«КАК БЫ ВЫ ПРОДОЛЖАЛИ?»



Срок присылки решений — 15 марта 1966 года.

Ответы на конкурс «Как бы вы продолжали?» № 18

1. Нордстрем — Веннерстрем, чемпионат Швеции. 1964 г. 1. Лd4! (1. ... c4 2. edФ+ Л:d8 3. Сс3 Фа4 4. Л:d3 Л:d3 5. Фf5+) 1. ... ed 2. Фа4, и белые выиграли.

2. НН — Капабланка, 1942 г. 1. ... Лf1+ 2. Л:f1 Фh2+! 3. Кр:h2 gK+.

3. Васильев — Койфман, Москва, 1964 г. 1. Ке5! fe 2. Фh5+ Кре7 3. Сg5+ Крд6 4. Ке4+! de 5. de+ Крс5 6. Се3+ Крb5 7. Фе2+ Кра5 8. c3 Сс5 9. b4+ Крb6 10. С:c5+, и белые выиграли.

4. Чеховер — Гольдберг, первенство Ленинграда, 1949 г. 1. Л3с5! Не ведет к выигрышу 1. Лс6+ Крh5 2. Лb7 изза 2. ... Л:b7 3. ab Лb4 4. Лс7 Крг6! 5. c3 Л:b7! 6. Л:b7 h3. 1. ... Лg4 (или 1. ... Л:a6 2. Л:g5) 2. Лb6+ Крh5 3. Лс6! Лf4 4. Лh6+ Крг4 5. Лb7 Ла8 (5. ... Л:b7 6. ab Лb4 7. Лhh7 Крf5 8. c3 Лb6 9. c4 Крг6 10. c5!) 6. a7 h3 7. Лh7 Крг3 8. Лb8 Л:a7 9. Л:a7 h2 10. Лh8 Лh4 11. Л:h4 gh 12. Лal h3 13. c4, и белые выигрывают.

5. Лаздыньш — Земитис, Рига, 1936 г. 1. Фf8+ Крf6 2. Фh8+ Крf5 3. g4+! hg 4. Лd5+! ed 5. Фс8+! Ф:c8 пат.

6. А. Селезнев (этиод). 1. f7 Лс6+ 2. Кре5! (2. Кре7 Лс1!) 2. ... Лс5+ 3. Кре4 Лс4+ 4. Кре3 Лс3+ 5. Крf2 Лс2+ 6. Крг3! Лс3+ 7. Крг4 Лс4+ 8. Крг5 Лс5+ 9. Крг6 Лс6+ 10. Крг7, и белые выигрывают.

В конкурсе «Как бы вы продолжали?» № 18 участвовало 114 читателей нашего журнала. Из них 33 прислали стопроцентно правильные ответы на все шесть задач конкурса. Наиболее трудной для решателей оказалась задача № 4, на которой они понесли наибольший «урон».

В. Анисимов и А. Митишов (Ленинград), А. Бауэр (Кемерово), Ф. Бушумов (Москва), Л. Григорьев (Кустанайская обл.), Н. Даниленко (Фрунзе), Н. Жданов (Курская обл.), Ю. Иноземцев (Львов), А. Иштуinov (Горький), И. Кваша (Новочеркасск), Э. Ковалевский (Белгород), Н. Козлов (Магаданская обл.), В. Колесников (Полодьск), С. Куркин (Обнинск), О. Ледыньш (Латвийская ССР), А. Лобанов (Ставрополь), А. Лутовинин (Ленинградская обл.), С. Лысый (Оленегорск), Л. Маслаков (Новосибирская обл.), А. Махлин (Реутов), В. Мешалкин (Арзамас), Б. Мокшанцев (Ленинград), И. Нашилов (Хмельницкий), В. Петров (Ленинград), В. Поповский (Винница), С. Сергеев (Горький), А. Смолянцев (Темиртау), Э. Соловьев (Кострома), Б. Спиридонов (Москва), В. Сысоенко (Миллерово), В. Стекляшкин (Евпатория), Г. Ферцев (Зеленодольск), В. Черномазов (Баку), Ш. Штейнбук (Ленинград).

Решения задач годового конкурса за III квартал 1965 года

№ 2344 Ю. Сушков. 1. Ке8; близнец: 1. Ке8. № 2345 С. Цырулик. 1. Крд3 Кс1+ или Кb4+ (С:c2+, С:c4++) 2. Крс3+ (Кр:c2, Кр:c4)+. 1. Крд5? Крд7? № 2346 Д. Бакчи. 1) 1. Ф:d7 Кг7 2. Кр:d4 Кf5×, 2) 1. Ф:f5 Лg7 2. Кр:d4 Лd7×, 3) 1. Ф:h8 Кd6 2. Кр:d4 Кb5×. Поб. реш. 1. c5 (или ход ферзем на h8, h6, h5, h4, h3, e7) Лd5 2. Крс4 Лс5×. Автор добавляет белую пешку на c5. № 2353 В. Карпов. 1. Cd7. 1. Cd1 (Cb3, Сс6)? Кс2 (cb, Ле7)! № 2354 Е. Иванов. 1. с6 a1C (a1K, a1Ф) 2. Кfe6 (Kd4, Сс3+). № 2355 С. Шедей. Иллюз. игра: 1. ... С:e3 2. c1Л С:h6 3. Лс3 Сg5×. 1. Ch8 С:a3 2. Фg7 С:d6+ 3. Крf6 e5×. № 2362 С. Воронов. 1. Кс7. № 2362 В. Селиванов. Авторское решение 1. Фh4 опровергает 1. ... c5 2. Фd8 Ле7!, Поб. реш. 1. Ф:g3+ Лf4 2. Ф:f4+ Се5 3. Фf8×. № 2364 Г. Парош. 1. Кb3 Сg1 2. Кс5 Ке3×; близнец: 1. Лс3 Лd1 2. Cd5 Кd2×. Поб. реш. 1. b3 Лd4×. № 2371 Э. Виртанен. 1. Фf3. № 2372 К. Виноградов. 1. Лс4 угр. (Сf4, Ке4) 2. Ch2 (Лс5, Cd4)+. № 2373 Е. Бутев и Ю. Гордиан. 1. f5 Крс8 (Крс8) 2. Сb2 (Кb2) Кр~ (Крf8) 3. Лal (Лg1). Авторы прислали следующую переработку задачи: Крд6, Лb1, Ca1, Kd1, pb5, c2, c3, e3, f2, f5 — Крд8, pb6, b7, c4, e4, f6, f7; 1. Лс1. № 2374 Л. Мангалис. Иллюз. игра: 1. ... К:f1 или Кg4 (Кf3, Ф:f8) 2. Ф:e3 (Фh4, Фg6)+. 1. Лh1. № 2375 С. Пушкин. 1) 1. Kd2 Кре3 2. Кb3 Кb4×, 2) 1. Ке3 Кре4 2. Кс3 Кс1×. № 2376 М. Соседкин. 1. e1C e8K 2. Сс3 Кс5×; близнец: 1. e1K e8C 2. Kd3 Kd4×. № 2377 В. Селиванов. 1. Фb8. 1. Фа6? Лb5!, Поб. реш. 1. Ле5+. № 2378 В. Зуев. 1. Ке2. № 2379 Н. Резвов. 1. Фh7 угр. (Лd6, Л:d5) 2. Ке7 (Cd3, Лd3+). № 2380 В. Тимонин. 7. Крf2 угр. 2. Се4+ Кра2 3. Cd5+, 1. ... b6 2. С:f5+ (2. Л:h7 или Сс2+ — дуаль) Кра2 3. Се6+. № 2381 В. Гебельт. 1. Се4 Cd3 1. Сс3 Са3×; поб. реш. 1. Крb1 Крb3 2. Сс1 Cd3×; близнец: 1. Сg5 Са3+ 2. Крb1 Cd3×. № 2382 М. Милюниemi. 1) 1. Кf6 Кf7 2. Кg4 Сg5×, 2) 1. Kh6 С:f2 2. Кg4 Кf3×.

Правильных решений всех задач не прислал никто из участников конкур-

са решения III квартала. Лучшие показателя у П. Леоненко (Киев), который не указал только дуаль в задаче № 2480. За ним следуют К. Левкович (Москва), А. Терентьев (Алма-

та) и А. Карпов (Москва), находящихся в двух местах Л. Готлиб (Москва), А. Десмитниекс (Латв. ССР) и А. Рекалов (Запорожье).

simfonija

STEREO



РАДИОЛА «СИМФОНИЯ» — 17-ЛАМПОВЫЙ АМ-ЧМ СУПЕР-ГЕТЕРОДИННЫЙ ПРИЕМНИК ВЫСШЕГО КЛАССА с 4-х СКОРОСТНЫМ (16²/₃; 33¹/₃; 45; 78 об/мин.), СТЕРЕОФОНИЧЕСКИМ ПРОИГРЫВАТЕЛЕМ. РАДИОЛА ВЫПОЛНЕНА В КОНСОЛЬНОМ ОФОРМЛЕНИИ С ВЫНЕСЕННОЙ АКУСТИЧЕСКОЙ СИСТЕМОЙ. АКУСТИЧЕСКАЯ СИСТЕМА СОСТОИТ ИЗ ДВУХ ЗВУКОВЫХ КОЛОНК.

РАДИОЛУ, ВЫПУЩЕННУЮ РИЖСКИМ РАДИОЗАВОДОМ, ТРЕБУЙТЕ ВО ВСЕХ РАДИОМАГАЗИНАХ!

