

WARRIOR



1964 • 23

В этом номере:

Полуфинал командного чемпионата СССР	
А. Петерсон. Таллин	1
З. Тренко. Баку	4
Фрунзе	7
А. Гипслис. Финал командного чемпионата СССР	9
И. Ней. Кто будет играть с Гаприндашвили	18
Партии. Таль — Лутиков. Примечания гроссмейстера М. Талья	22
Фрагменты из партий. Васюков — Ходос. Сила- ди — Маки	24
Теория. На Сочинском международном турнире	25
Композиция. Э. Лившиц. Чередование матов в двух парах вариантов	27
Задачи годового конкурса	29
Конкурс «Как бы вы продолжали?»	30
Ответы на конкурс «Как бы вы продолжали?»	31
Календарь соревнований шахматистов Латвийской ССР на 1965 год	32

Редколлегия: М. Александрова, А. Гипслис, А. Домбровскис, А. Кобленц, О. Круминьш, А. Пакалн, Ф. Рокпелнис, З. Солманис, М. Таль (редактор).

Адрес редакции: Рига, бульв. Падомью, 16, телефон Б-25629. Издатель: Объединенный республиканский шахматный и шашечный клуб Латвийской ССР. Журнал выходит два раза в месяц на русском и латышском языках. Рукописи не возвращаются.

Подписано к печати 2 декабря 1964 г. ЯТ 19595. Тираж 17800. Цена 20 коп. Отпечатано в типографии № 1 «Циня» Управления полиграфической промышленности Государственного комитета Совета Министров Латвийской ССР по печати, Рига, ул. Блаумана, 38/40. Заказ № 5366-п.

ТАЛЛИН

В предварительных соревнованиях командного первенства СССР сильнейшие коллективы были равномерно распределены по полуфинальным группам. Однако незадолго до начала турнира выяснилось, что «Даугава» приезжает не во Фрунзе, а в Таллин. Приезд «Даугавы» предопределил жестокую конкуренцию среди трех сильнейших команд — «Спартак», «Калева» и «Даугава», претендовавших на два первых места, которые давали право на выход в финал.

Полуфинальные соревнования вызвали у таллинцев большой интерес. Да и что удивительного — ведь среди участников был сам чемпион мира Петросян. А имена таких шахматистов, как Таль, Керес, Холмов, Суэтин, Гипслис, Ней, Микенас, Лутиков и многих других также достаточно популярны.

Неблагоприятный результат жеребьевки — команда «Даугавы» оказалась свободной в последнем туре — вынудила рижан стремиться как можно больше оторваться от своих конкурентов «Спартак» и «Калева» с первых же туров. Эту задачу шахматисты «Даугавы» выполнили с честью: перед последним туром они уже сумели обеспечить себе участие в финале, ибо шахматисты «Калева» отставали от рижан на 10,5 очка. Спартаковцы, лишь со скромным результатом 6:4 победившие команду сельских шахматистов Эстонии «Йеуд», заняли второе место.

Несмотря на то, что спортсмены «Калева» боролись с большой энергией, они не смогли на этот раз попасть в финал.

Остальным командам было трудно соперничать с сильными коллективами, занявшими первые места. Заслуживают похвалы шахматисты «Молдовы», завоевавшие четвертое место и оставившие позади себя сильную команду «Жальгириса».



№	КОМАНДЫ	1	2	3	4	5	6	7	О.	М.
1	Даугава	5	5	5	6½	7½	7½	8½	40	I
2	Спартак	5	5	5½	6	6	8	8	39½	II
3	Калев	5	4½	6	7½	6½	6	6	35½	III
4	Молдова	3½	4	4	6	4	4½	6½	26½	IV
5	Цейд	2½	4	2½	6	5	5	4½	24½	V
6	Жальгирис	2½	2	3½	5½	5	5	5	23½	VI
7	Красное Знамя	1½	2	4	3½	5½	5	6	21½	VII

Ниже мы приводим наиболее интересные полуфинальные встречи.

Как обычно, хладнокровно и точно играл чемпион мира Петросян. Примером тому может служить следующая партия.

Английское начало
Микенас (Жальгирис) —
Петросян (Спартак)

1. c4 g6 2. Kc3 Cg7 3. g3 e5 4. Cg2 Ke7 5. d3 d6 6. Лb1 f5 7. h4 h6 8. Cd2 Kd7 9. Kd5. Белые теряют время, и их позиция становится бесперспективной. Следовало подумать о развитии королевского фланга. 9. ... K:d5 10. cd 0—0 11. Фc1 Kph7 12. Kh3 Kf6 13. Фc4 Cd7 14. Лc1 c6 15. dc bc 16. h5. Разумеется, нельзя 16. C:c6 из-за Лc8 17. Фа6 Л:c6 18. Л:c6 Фа8. Белые теперь, вероятно, надеялись на 16. ... K:h5 17. C:c6 Лc8 18. Фd5 Л:c6 19. Л:c6 Фа8 20. Л:d6 Ф:d5 21. Л:d5 Cc6 22. e4, ибо надеяться на 19. ... Kf6 20. Kg5+ Kph8 21. Kf7+ Л:f7 22. Ф:f7 C:c6 23. C:h6 было бы слишком нереально. 16. ... g5. После этого простого ответа белые из-за слабости пешки «h» не могут даже сделать рокаду, поэтому они пытаются «замутить воду», но это им ничего не дает. 17. C:g5 hg 18. K:g5+ Kph6 19. Kf7+ Л:f7 20. Ф:f7 Фе8 21. Ф:e8 Л:e8 22. Лh4 e4!. Безнадежность позиции белых заключается в том, что они не могут успешно ввести в бой свои расcеянные силы. Заключительную стадию черные проводят блестяще. 23. de K:e4 24. Лc2 d5 25. e3 a5 26. Cf3 a4 27. Ce2 Cf6 28. Лh2 Лb8 29. Cd3. «Защищая» пешку b2, но...



29. ... C:b2!. Черные точно рассчитали последующие «осложнения». 30. f3 Ce5! 31. fe C:g3+ 32. Kpf1 fe 33. Ca6 Лb6 34. Лhg2 Лb1+ 35. Kpe2 Cg4+ 36. Kpd2 Celx. Красивый финал.

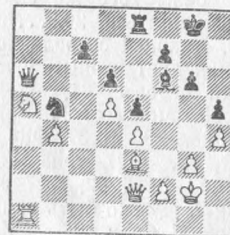
Необычно закончилась встреча двух претендентов на звание чемпиона мира.

Испанская партия

Таль (Даугава) — Керес (Калев)

1. e4 e5 2. Kf3 Kc6 3. Cb5 a6 4. Ca4 Kf6 5. 0—0 Ce7 6. Лe1 b5 7. Cb3 d6 8. c3 0—0 9. h3 Kd7 10. d4 Cf6 11. a4 Cb7 12. ab ab 13. Л:a8 Ф:a8 14. d5 Ka5 15. Cc2 Лb8. Таль считает этот ход причиной трудностей черных. 16. Ka3 Ca6 17. b4 Kc4 18. K:c4 bc 19. Ca4 Kb6 20. Cc6 Cb7 21. C:b7 Ф:b7 22. Ce3 Ла8 23. Фе2 Фа6 24. Kd2 Ka4 25. K:c4. Разумеется, не 25. Лc1 из-за 25. ... K:c3. 25. ... K:c3 26. Фd3 Kb5. Кажется, сильнее было бы 26. ... Ka4 27. Ла1 Фb5. 27. Ka5 h6. Окончание после 27. ... Kd4 28. Ф:a6 Л:a6 29. C:d4 ed 30.

Лc1! безнадежное, но и теперь черным фактически остается только ждать, какой ход сделают белые. Белые же пока ничего не предпринимают, они хотят лишь благополучно отложить партию, чтобы затем в домашних условиях избрать лучший путь к победе. 28. Лc1 Лb8 29. Kc6 Ла8 30. Ka5 Лb8 31. Фе2 Cd8 32. g3 Cf6 33. h4 Kph7 34. Kpg2 Kpg8 35. Фf3 Kpf8 36. Фd1 Kpg8 37. Фе2 Cd8 38. Фd3 Cf6 39. Лf1 h5 40. Ла1 Ле8 41. Фc4 g6 42. Фе2.



Здесь партия была прервана, но эстонский гроссмейстер заболел, и судьбу партии решала комиссия. Она

присудила победу белым. В том, что их преимущество было достаточным для победы, читатель может убедиться, рассмотрев хотя бы следующий вариант. 42. ... Kph7 43. Фf1 Kpg7 44. Kc6 Фb7 45. Ла5 Kd4 46. Фа6 Ф:a6 47. Л:a6 K:c6 48. dc Лb8 49. Ла7 Л:b4 50. Л:c7 Л:e4 51. Лc8 Лc4 52. c7 Лc6 53. Ca7 d5 54. Cb8, и белые выигрывают.

Несмотря на то, что встречи шахматистов «Даугавы» с командами «Спартак» и «Калев» закончились ничью — 5:5, за отдельными досками миролюбие не наблюдалось. Вот пример.

Сицилианская защита
Витолиньш (Даугава) —
Вооремаа (Калев)

1. e4 c5 2. Kf3 d6 3. d4 cd 4. K:d4 Kf6 5. Kc3 a6 6. Cg5 Kbd7 7. Cc4 Фа5 8. Фd2 e6 9. 0—0—0 b5 10. Cb3 Cb7 11. Лhe1 Kc5 12. C:f6 gf 13. Фf4 Ce7

В партии чемпиона мира Тиграна Петросяна и гроссмейстера Пауля Кереса сделаны первые ходы.



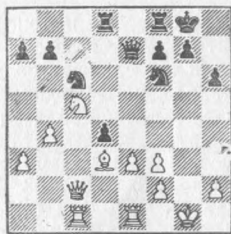
14. Фg4 Крf8. Возможно и такое продолжение. Таль против Штейна в командном чемпионате СССР, 1961 г., продолжал 14. ... 0—0—0. 15. Крb1 h5. Но этот ход, как показали дальнейшие события, является решающей ошибкой. Поэтому нужно было решиться на немедленное 15. ... b4 или 15. ... Лg8. 16. Фh3 b4 17. Ксе2 К:e4 18. Кf4 e5 19. Кde6+ Кре8 20. К:h5! Вот опровержение хода 15. ... h5. Атака белых неотразима.

20. ... Лg8 21. Кhg7+ Л:g7 22. К:g7+ Крd8 23. Кf5 К:f2 24. Фh7 К:d1 25. Ф:f7 Фс7 26. Са4, и черные сдались. Подлинный разгром!

Более тонкая работа наблюдается в следующем примере, хотя и здесь лейтмотивом является атака на короля.

Злотник (Молдова) —
Клован (Даугава)

Черным удалось ослабить позицию короля белых и они начинают атаку. 21. ... Ке5 22. Се4 b6 23. Кd3 К:e4 24. К:e5 Кg5! 25. f4 d3 26. Фс7 Кh3+ 27.



Крg2 Фh4 28. Лf1 d2 29. Лcd1. Перевес черных увеличивается с каждым ходом, но белые все же еще могут успешно защищаться. 29. ... Лd5 30. f3 К:f4+! Наконец созрела комбинация, которая дает черным уже и материальный перевес. 31. ef Ф:f4 32. Фс3 Л:e5 33. Ф:d2 Ле3 34. Крh1 Лfe8 35. a4 Фf6 36. Фd5 g6 37. Фd4 Фf5 38. Фd5 Фh3 39. Фd7 Фh5 40. Фd5 Фh3 41. Фd7 Л8e6 42. Фс7 Л:f3 43. Лd8+ Крg7! Нужно быть внимательным до конца! Если 43. ... Крh7, то 44. Ф:f7+. 44. Лg1 Лf2 45. Фg3 Ф:g3 46. hg Лee2, и белые сдались.

Мастер А. Петерсон

БАКУ

Угадать победителя полуфинала в бакинской группе можно было уже после первого тура. Команда Центрального дома Советской Армии, несмотря на то, что в столицу Азербайджана она прибыла без двух сильнейших игроков основного состава — Геллера и Васюкова, — начала турнир с блестящей победы 9,5:0,5. В следующих турах очки у армейцев внушительно росли — 17, 25,5, 30,5, и к концу соревнований они набрали 37 очков. Это позволило им прочно утвердиться на первом месте.

Второе место и вместе с тем право на участие в финальных соревнованиях завоевала сборная «Авангарда», в которой на первой доске играл гроссмейстер Леонид Штейн. Судя по результатам таблицы туров, вторая лучшая команда бакинской группы теоретически еще не была известна: как «Водник», так и «Авангард» набрали по 23 очка. Практически же все уже было ясно: противником авангардовцев была слабейшая команда полуфинала — «Ашхатанк», а шахматистов «Водника» ждал трудный экзамен — матч с командой ЦДСА. Спортсмены «Водника» сделали все, что могли, играли смело и самоотверженно. Против «превосходящих сил противника» они на мужских досках добились ничейного результата. Однако шахматистки «Водника» вынуждены были капитулировать со счетом 0:3, и «Водник» оказался на третьем месте.

В «междоусобной» встрече команды-победительницы сделали ничью — 5:5. Мирный исход был зафиксирован во ... всех десяти партиях. Причем, в большинстве партий противники заключили мир раньше тридцатого хода. Очевидно, участники обеих команд решили не раскрывать своих карт, приберегая главные козыри к финальным соревнованиям.

№	КОМАНДЫ	1	2	3	4	5	6	О	М.
1	ЦДСА	5	5	6½	7½	8½	9½	37	I
2	Авангард	5	5	5½	6	6½	8	31	II
3	Водник	3½	4½	5	5½	5½	6	26½	III
4	Гантиади	2½	4	3½	5	6	4½	20½	IV
5	Нефтяник	1½	3½	4½	4	5	6½	20	V
6	Ашхатанк	½	2	3½	5½	3½	5	15	VI

Индивидуально на первой доске большого успеха неожиданно добился лидер команды «Нефтяник» мастер Сардаров, поделивший с гроссмейстером Штейном первое и второе места. На третьем месте — международный мастер Фурман.

Дебют ферзевых пешек
Сардаров — Штейн

1. d4 Кf6 2. Кс3 d5 3. Сg5 Cf5 4. e3 Кbd7 5. Cd3 g6 6. Кf3 с6 7. 0—0 Сg7 8. Ле1 Ке4 9. С:e4 С:e4 10. Кd2 Cf5 11. e4 de 12. Кd:e4 0—0 13. Кg3 Се6 14. d5 cd 15. К:d5 Ле8 16. Кf4 Кf8 17. Ф:d8 Ла:d8 18. с3 a5 19. К:e6 К:e6 20. Се3 a4 21. Лаc1 a3 22. b3 Лd3 23. Ке2 Леd8 24. Лс2 f5 25. Крf1 Крf7 26. Сс1 Ла8 27. с4 Кс5 28. Кf4.



28. ... Л:b3 29. Лсе2 Лb1 30. Л:e7+ Крf8 31. Лс7 Ле8 32. Ке2 b6 33. С:a3 Л:e1+ 34. Кр:e1 Ла8 35. С:c5+ bc 36. Л:c5 Л:a2 37. Лс8+ Крf7 38. Лс7+ Крf8 39. f3 Ла1+ 40. Крf2 Ла2 41. g3

Cd4+ 42. Крe1 Се3 43. Лd7 Ла1+ 44. Лd1 Ла4 45. Лd3. Ничья.

На второй доске сильнейшими были мастера Гуфельд (ЦДСА) и Сахаров (Авангард), набравшие по 3 очка, на третьей доске — мастер Савон (ЦДСА) — 3,5 очка, на четвертой — мастера Желяндинов (ЦДСА) и Ког (Авангард) — 4 очка, на пятой — кандидаты в мастера Левитас (Нефтяник) и Разовский (Гантиади) — по 3,5 очка (сильный мастер Николаевский был четвертым с 2,5 очка), на шестой доске — кандидат в мастера Каминский (Водник) — 4,5 очка, на седьмой — кандидат в мастера Капенгут (ЦДСА) и перворазрядник Шутров (Водник) — по 3,5 очка, на восьмой — Идельчик (Авангард) — 4,5 очка, на девятой — Ильяева (ЦДСА) — 4 очка, на десятой — Широкобрюхова (ЦДСА) — 4,5 очка.

А теперь — несколько наиболее ярких примеров из партий участников бакинского полуфинала.

Разгром постиг Черникова (Водник) в партии с Благодзе (Гантиади). Лишняя пешка белых никак не могла компенсировать ненадежную позицию короля и раздробленный пешечный строй.

Принятый ферзевый гамбит
Черников — Благодзе

1. d4 d5 2. c4 dc 3. Кf3 Кf6 4. e3 Сg4 5. С:c4 e6 6. Фb3 С:f3 7. gf Кbd7 8. Ф:b7 с5 9. Кс3 cd 10. ed Cd6 11. Ке4

K:e4 12. Ф:e4 Лс8 13. Сb3 Кf6 14. Фd3
Фа5+ 15. Кре2 0—0 16. Сd2 Фh5 17.
Фа6.



17. ... Ке4 18. Фа5 е5 19. Се3 Сс7
20. Фd5 Кf6 21. Фс5 Лfе8 22. Лас1 еd
23. Ф:d4 Сb6 24. Фf4 Фb5+ 25. Лс4
Кd5 26. Фh4 С:e3 27. fe К:e3. Белые
сдались.

Интерес для теории испанской пар-
тии представляют встречи Сахаров —
Гуфельд и Коц — Желяндинов, со-
стоявшиеся одновременно в матче
ЦДСА — «Авангард». В популярном
сейчас варианте испанской партии с
жертвой пешки после ходов 1. е4 е5
2. Кf3 Кс6 3. Сb5 а6 4. Са4 Кf6 5. 0—0
Се7 6. Ле1 b5 7. Сb3 d6 8. с3 0—0 9.
h3 Кb8 10. d4 Кd7 11. Кh4 К:e4 12.
Кf5 Кf6 13. Фf3 на обеих досках об-
разовалась идентичная позиция.



Гуфельд разменял опасного коня
белых, и вскоре получилось интерес-
ное материальное соотношение —
ладья и две пешки против двух лег-
ких фигур: 13. ... С:f5 14. Ф:f5 еd 15.
Л:e4 К:e4 16. Ф:e4 Cf6 17. Cd2 c5 18.

cd С:d4 19. Сс3 Ле8 20. Фf3 Ла7 21.
Кd2 С:c3 22. bc d5 23. Фf4. Ничья.

Желяндинов в положении, изобра-
женном на диаграмме сыграл 13. ...
Сb7. Далее последовало: 14. Сс2 d5
15. de Кd7 16. С:e4 de 17. Фg3 g6 18.
Лd1 Крh8 19. Ch6 Лg8 20. К:e7 Ф:e7
21. Сg5 Фе6 22. Фf4 h6 23. С:h6 К:e5
24. Сg5 Кpg7 25. Кd2 Фf5 26. Фе3 f6.
К сожалению, и в этой партии, где
вся борьба еще была впереди, парт-
неры согласились на ничью.

Интересное окончание после луч-
шего миттельшпиля для белых (кото-
рый они провели не лучшим образом)
создалось в партии Кузьмин (Аван-
гард) — Шутров (Водник).

Принятый ферзевый гамбит

1. d4 d5 2. c4 dc 3. Кf3 Кf6 4. Кс3
а6 5. а4 Кс6 6. е4 Сg4 7. d5 Ке5 8.
Се2 С:f3 9. gf Кd3+ 10. С:d3 cd 11.
Фb3 Фс8 12. Сg5 Кd7 13. 0—0—0 c5
14. dc Ф:c6 15. Фd5 Ф:d5 16. ed Лс8
17. Лhe1 f6 18. Cf4 Кpf7 19. Кpb1 g5
20. Сg3 h5 21. h3 Лс4 22. Ле4 Лс8 23.
Лb4 Кс5 24. Лс4 Сg7 25. f4 gf 26. С:f4
f5 27. Лc1 Кb3 28. Л:e8 Л:c8 29. Лd1
Лс4 30. Се3 f4 31. Са7 Cd4 32. Сb8
С:c3 33. bc Кс5 34. Се5 Л:a4 35. Крb2
Ле4 36. Cd4 Ле2+ 37. Кра3 b6 38.
Крb4 Лb2+ 39. Кре4 f3 40. С:c5 bc.



В этом положении партия была от-
ложена. У черных лишняя пешка, но
реализовать ее не легко. Нужно
играть очень тонко и четко. 41. Кр:c5 d2
42. Крд4 а5 43. с4 а4 44. Крс3 а3 45.
с5 Кре8 46. h4 Крд7 47. Ла1 е6 48. d6
е5 49. Лd1 е4 50. Ла1 е3 51. fe f2 52.
е4 Лb8 53. с6+ Кр:c6 54. Крд2 а2 55.
d7 Кр:d7. Белые сдались.

То, что и женщины-шахматистки
умеют находить неожиданные и кра-
сивые ходы, лишний раз подтверж-
дает партия Аюпян (Ашхатачк) —
Териоанесян (Нефтяник).



В этой острой позиции последовало:
45. Л:g7 Лс1+! 46. С:c1 Ф:g7 47. Се3
Лс8 48. е7 Фg1+. Белые сдались.

ФРУНЗЕ

Во фрунзенском полуфинале все шло гладко, без каких-либо осложнений.
Еще до начала соревнований специалисты пророчили сборной команде «Труд»
первое место, и уже после первого тура стало ясно, что это предсказание
вполне обоснованно. Команда во главе с гроссмейстером Юрием Авербахом
закончила турнир блестяще, набрав 57,5 очка из 70 возможных. Большинство
членов команды за своими досками заняли первые места (Авербах, Антошин,
Шамкович, Оснос, Рашковский, Козловская — 7 очков из 7 возможных, Казь-
мина).

Сборная команда спортобщества «Локомотив», хотя она и явилась в сто-
лицу Киргизской ССР в значительно ослабленном составе (без Спасского,
Аронина, В. и Г. Борсенко), все же довольно легко сумела занять второе
место, обеспечившее «Локомотиву» возможность участвовать в финальных со-
ревнованиях. Лучшего личного результата в команде добились кандидаты в
мастера Черных и Герасимова, которые, набрав по 5,5 очка, заняли первые
места соответственно на пятой и десятой доске.

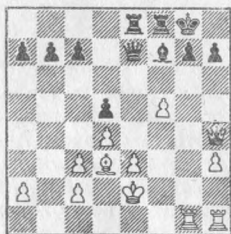
Нельзя не отметить отличного достижения представителя команды «Енбек»
кандидата в мастера Муратова на второй доске: с 5,5 очка он занял второе
место и в личной встрече победил международного мастера Антошина. Эта
партия приводится ниже.) Судейская коллегия фрунзенского полуфинала, при-
нимая во внимание высокие спортивные результаты Муратова, решила про-
сить высшую классификационную комиссию дать ему возможность сыграть
матч на звание мастера.

№2	КОМАНДЫ	1	2	3	4	5	6	7	8	О.	М.
1	Труд	7½	8½	9	7½	8½	9	7½	57½	I	
2	Локомотив	2½	6½	5	7½	8	8	7½	45	II	
3	Мехнат	1½	3½	7½	5½	6	6½	7½	38	III	
4	Влага	1	5	2½	6	4½	5½	6½	31	IV	
5	Енбек	2½	2½	4½	4	4½	6½	5½	30	V	
6	Замкнет	1½	2	4	5½	5½	5	5	28½	VI	
7	Кайрат	1	2	3½	4½	3½	5	6½	26	VII	
8	Таджикистан	2½	2½	2½	3½	4½	5	3½	24	VIII	

Устроители турнира порадовали участников замечательной организацией соревнований. Шахматисты Киргизии выразили желание почаще принимать у себя сильнейших шахматистов страны. Фрунзенский полуфинал явился новым стимулом для развития шахматного спорта в республиках Средней Азии.

Французская защита
Муратов — Антошин

1. e4 e6 2. d4 d5 3. Кс3 Сb4 4. ed ed 5. Фf3 Фе7+ 6. Кge2 Кс6 7. Се3 Кf6 8. h3 Ke4 9. 0—0—0 С:c3 10. К:c3 К:c3 11. bc 0—0 12. Cd3 Ce6 13. Фh5 f5 14. g4 Ka5 15. gf Фа3+ 16. Kpd2 Kc4+ 17. Kpe2 Cf7 18. Фh4 К:e3 19. fe Лае8 20. Ldg1 Фе7.

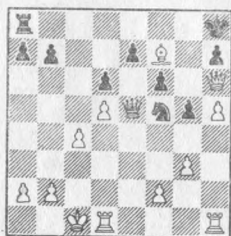


21. Л:g7+!. Черные сдались.

Очень интересно протекала партия Куркович (Алга) — Черных (Локомотив). Попал ли ферзь белых в западню не по своей воле или это случилось в результате тщательно продуманного и точно рассчитанного маневра белых? Как бы там ни было, в ходе дальнейшей борьбы Курковичу удалось создать опасные угрозы королю черных, что с лихвой компенсировало материальные потери белых и наличие у черных опасной проходной пешки «h», которой до поля превращения оставался лишь один шаг.

Сицилианская защита
Куркович — Черных

1. e4 c5 2. Кf3 Кс6 3. d4 cd 4. К:d4 g6 5. c4 Cg7 6. Се3 Кf6 7. Кс3 Kg4 8. Ф:g4 К:d4 9. Фd1 Ke6 10. Фd2 0—0 11. Се2 d6 12. h4 Cd7 13. h5 Фа5 14. Ch6 C:h6 15. Ф:h6 g5 16. Cg4 f6 17. Cf5 Лf7 18. 0—0—0 Фе5 19. g3 Cc6 20. Kd5 Kd4 21. Cg6 C:d5 22. ed Kf5 23. C:f7+ Kph8.



24. Фg6 hg 25. hg+ Kh4 26. gh Фf4+ 27. Kpb1 gh 28. Lde1 Kpg7 29. Л:e7 Kpf8 30. Лhe1 h3 31. Се8 h2 32. Cd7 Фh6 33. g7+ Ф:g7 34. Л:g7 Kp:g7 35. Лh1 Лh8 36. Cf5 Лh5 37. Cd3 Kph6 38. f4 Лh3 39. Kpc2 Kph5 40. Cf5 Лh4 41. Се6 Kpg6 42. Kpd2 f5 43. Kpe2 Л:f4 44. b3 Лh4 45. Kpf3 Лh3+ 46. Kpg2 Лс3 47. Л:h2 a5 48. Cd7 Kpg5 49. Лh8, и на 60-ом ходу белые одержали победу.

В следующей партии черные отлично использовали неуверенную игру белых в дебюте, просто и поучительно перехватили инициативу, и после нескольких красивых ударов позиция белых рухнула как карточный домик.

Французская защита

Надеждин (Мехнат) —
Мурей (Локомотив)

1. e4 e6 2. d4 d5 3. Кс3 Кс6 4. Кf3 Кf6 5. e5 Ke4 6. Ke2 f6 7. ef Ф:f6 8. Се3 Cd7 9. c3 0—0—0 10. Kf4 Cd6 11. Kd3 g5 12. Ce2 Лhg8 13. g4 h5 14. h4 hg 15. К:g5 g3 16. f4 g2 17. Лg1 Фh6 18. h5 Л:g5 19. fg Cg3+ 20. Cf2 Ф:g5 21. Cf3 К:f2 22. К:f2 Фе3+ 23. Фе2 С:f2+. Белые сдались.

ФИНАЛ

После трехлетнего перерыва сильнейшие команды нашей страны — «Труд», ЦДСА, «Спартак», «Авангард», «Даугава», «Локомотив» и чемпион страны 1961 года «Буревестник» вновь вступили в борьбу за звание чемпиона СССР.

Состав был очень сильным: среди 77 участников было 15 гроссмейстеров, 15 международных мастеров и 25 мастеров. Причем, двое участников обладают еще такими громкими титулами как чемпионка и чемпион мира, а трое — титулами эксчемпионов, да еще чемпион СССР...

Такого сильного состава, как состав участников, выступавших на первой доске, никогда не собирал ни один турнир. Здесь встречались Петросян (Спартак), Ботвинник (Труд), Таль (Даугава), Смыслов (Буревестник) и Штейн (Авангард). Поэтому неудивительно, что именно Борисенко — единственный среди них мастер, был вынужден довольствоваться последним местом. На первый план были выдвинуты интересы команд, и гроссмейстеры сражались бескомпромиссно. Высокая результативность сочеталась с интересными творческими достижениями.

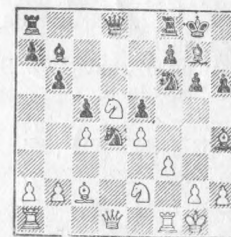
Первое и второе места поделили Ботвинник и Таль. Они набрали по 4,5 очка и оставили в тени самого чемпиона мира Петросяна, который с 3,5 очка поделил с Геллером третье и четвертое место.

№	КОМАНДЫ	1	2	3	4	5	6	7	О.	М.
1	Труд	4	4½	5½	8	7½	7	36½	I	
2	Буревестник	6	5½	5½	5	5½	6½	7	35½	II
3	ЦДСА	5½	4½	6	5½	4	7	32½	III	
4	Спартак	4½	5	4	5½	6½	6½	32	IV	
5	Авангард	2	4½	4½	4½	6½	7	29	V	
6	Даугава	2½	3½	6	3½	3½	6½	25½	VI	
7	Локомотив	3	3	3	3½	3	3½	19	VII	

Интересная борьба развернулась в следующей партии, имеющей известное теоретическое значение.

Староиндийская защита
Ботвинник (Труд) —
Штейн (Авангард)

1. c4 g6 2. Кс3 Cg7 3. d4 Kf6 4. e4 0—0 5. Се3 d6 6. f3 b6 7. Пахман — Трингов, межзональный турнир в Амстердаме, 1964 г.). Однако этот ход белым решающего перевеса не дал. Поэтому белые пока сохраняют напряжение в центре 9. ... Кс6 10. Се2 e5 11. de de 12. Cg5 h6 13. Ch4 Kd4 14. Kd5.



Позиция кажется устойчивой, но чемпион СССР жертвует ферзя и неожиданно вызывает бурю. 14. ... К:d5 15. C:d8 Ke3 16. Фd3 Ла:d8 17. Ф:e3 К:c2 18. Фс3 К:a1 19. Л:a1 Ca6. После этого продолжения белые, умело маневрируя, добиваются большого перевеса. Корректность жертвы черные могли попытаться доказать 19. ... f5.

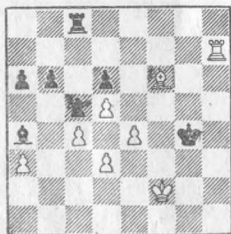


Партия эксчемпионов мира Михаила Ботвинника и Василия Смылова началась ходом с2—с4

Фото Г. Курусь

20. Фс2 h5 21. Фа4 Ld2 22. Кс3 Сс8 23. Ld1 J1:b2 24. Kd5 Ce6 25. Ф:a7 C:d5 26. ed b5 27. d6 bc 28. d7 c3 29. Ф:c5. После 29. d8Ф могли возникнуть осложнения. 29. ... с2 30. Фd2 Ch6 и т. д. Ход в тексте лишает черных всякой возможности контригры. 29. ... с2 30. Lc1 Ld8 31. J:c2 Cf8. Нельзя 31. ... J:c2 32. Ф:c2 J:d7 из-за 32. Фс8+! 32. Фс8 Lb8 33. Ф:b8, и черные сдались.

В своеобразную ловушку Ботвинник вовлек Смылова.



Своим последним ходом 44. Cf6! белые поставили черных перед неприятным фактом — мат неизбежен.

Успешно выступил и другой эксчемпион — Таль.

Испанская партия

Таль (Даугава) — Геллер (ЦДСА)

1. e4 e5 2. Kf3 Kc6 3. Сb5 a6 4. Ca4 Kf6 5. 0—0 Ce7 6. Le1 b5 7. Сb3 0—0 8. c3 d6 9. h3 Kd7 10. d4 Cf6 11. a4! Ka5 12. Ce2 Kb6. Слабее 12. ... b4?, как было в партии Пинкус — Рагозин, матч СССР — США, 1946 г., когда после 13. d5 bc 14. b4! белые получают перевес. Новый план Геллера намного эластичней. 13. ab ab 14. Kbd2 c5 15. dc dc 16. Фе2 c4. На ферзевом фланге позиция стабилизировалась. Поэтому белым следует искать игру на королевском фланге, а черным — на ферзевом. Но если речь заходит о короле, Таль всегда что-нибудь да придумает. 17. Kh2 Ce7 18. Kd3 f6 19. Ce3 Ce6 20. Kg4 Фс7 21. Kh4 Kb7 22. Kf5 Kc5 23. Фf3 Kph8 24. J:a8 J:a8 25. h4 Kba4 26. h5 h6 27. Kh4 K:b2. Белые обрекают ферзе-

вый фланг на уничтожение и концентрируют свои силы для атаки на короля черных.



28. C:h6 Kbd3 29. Ld1 gh 30. C:d3 cd 31. Фе3 C:g4 32. Ф:h6+ Kpg8 33. Фg6+ Kph8. Также после 33. ... Kp18, играя 34. h6 с эвентуальным Ф:g4, белые сохраняют сильную атаку. 34. Фf7 Lg8?. Видны на успешную защиту черные могли сохранить лишь после 34. ... C:h5. 35. Kg6+! J:g6 36. hg Ке6??. Не спасало и 36. ... Cdb из-за 37. g7+! 37. Фh7x.

Перед турниром фаворитами считали прошлого победителя первенства — команду «Буревестник», а также сильную команду спортобщества «Труд». Когда «Труд» лишь с минимальным результатом победил шахматистов «Спартак» и проиграл ЦДСА и «Буревестнику», казалось, что судьба золотых медалей уже решена. Так полагали все и, наверное, шахматисты «Буревестника» тоже, которые на заключительной стадии турнира ослабили темпы.

Но неожиданно положение изменилось. Финишный спурт «Труда» был очень внушительным. Убедительные победы против «Локомотива» — 7:3 и сильного «Авангарда» — 8:2 (!) вернули шахматистам «Труда» уверенность, что за первое место стоит бороться.

Матч «Труд» — «Даугава» в последнем туре должен был решить спор лидеров. «Даугава» не сумела оказать сколько-нибудь серьезного сопротивления и проиграла со счетом 2,5:7,5. Шахматисты «Труда» набрали 36,5 очка и завоевали звание чемпионов страны. Места других команд указаны в турнирной таблице.

За второй доской боролись четыре гроссмейстера. Сильнейшим оказался Васюков (ЦДСА), набравший 4 очка из 6 возможных.

Испанская партия Васюков (ЦДСА) — Холмов (Спартак)

1. e4 e5 2. Kf3 Kc6 3. Сb5 a6 4. Ca4 Kf6 5. 0—0 Ce7 6. Le1 b5 7. Сb3 d6

Интервью

«ШАХМАТЫ»: Каково ваше мнение о закончившемся командном первенстве страны?

ГЛАВНЫЙ СУДЬЯ ТУРНИРА
ГРОССМЕЙСТЕР САЛО ФЛОР:

Соревнования проходили в очень дружественной атмосфере, и на высоком уровне была дисциплина участников. Это в значительной степени облегчило мне выполнение ответственных обязанностей главного судьи.

Участники турнира сражались всюду, и 95 процентов игравших партий вызывают большой творческий и спортивный интерес.

Соотношение сил команд участников первенства было очень равным, и лишь минимальный перевес в очках определил команду-победительницу.

8. c3 0—0 9. h3 Kb8 10. d4 Kbd7 11. Kh4. После партии Глигорич — Петросян, состоявшейся в Лосанжелосе в 1963 году, белые все реже и реже идут на главный вариант 11. c4 c6 12. c5 и т. д. Поиски нового связаны с 10. d3 или с указанным в тексте ходом, который успешно применял Штейн во встрече с Глигоричем на межзональном турнире в Амстердаме в 1964 г. 11. ... Ке4 12. Kf5 Kd6. В



Победители турнира шахматисты спортивного общества «Труд».

Фото Г. Курусь

партии Симагин — Эстрин, на чемпионате Москвы 1961 года, где впервые был применен 11. Kh4, последовало 12. ... Ke6, Теперь в распоряжении белых оказались интересные варианты, указанные Пахманом — 13. K:e7+ Ф:e7 14. Л:e4! К:e4 15. Cd5 Cf5 16. Фf3 или 15. ... Фh4 16. Фf3! и т. д., с перевесом у белых, Васюков избрал другой путь, также обеспечивающий белым известную инициативу на королевском фланге. 13. Фf3 Сb7 14. Сс2 Кс5 15. Фg3 Ke6 16. Ch6 Ke8.



17. de de 18. Л:e5 Cf6 19. Ле1 Kd6 20. Kd2 K:f5 21. С:f5 Фd6 22. Фg4 Лае8 23. Лад1 Кс5?. Черные не почувствовали грозящей опасности, и это дает белым возможность осуществить комбинацию. 24. Ke4! Фс6 25. К:с5 Ф:с5 26. С:g7!!, и черные сдались, ибо после 26. ... С:g7 решает 27. Фh5! с двойной угрозой — нападением на пункт h7 и Фс5.

Как выступали шахматисты «Даугавы»? Об успехе гроссмейстера Тая мы уже говорили. Автор этих строк на 2-ой доске выступал довольно скромно — вместе с гроссмейстером Авербахом он установил своеобразный рекорд соревнований — все шесть партий закончил вничью.

На третьей доске играл Петерсон. Завоеванные им 2 очка из 6 возможных свидетельствуют о том, что до начала финала XXXII чемпионата СССР ему нужно основательно пора-

ботать, чтобы не повторилась старая история: несколько «половинок» Петерсон потерял из-за цейтнота.

Как обычно в командных соревнованиях, ровно и результативно играл мастер Клован, набравший 4 очка из 6 возможных.

Вот как Клован черными обыграл такого «спеца» по части игры белыми фигурами, каким является Фурман.

Ферзевый гамбит

Фурман (ЦДСА) —
Клован (Даугава)

1. c4 Kf6 2. d4 e6 3. Kc3 d5 4. cd ed 5. Cg5 Ce7 6. e3 0—0 7. Cd3 Kbd7 8. Kf3 с6 9. Фс2 Ле8 10. 0—0 Kf8. Как обычно в карлсбадском варианте, белые атакуют на ферзевом, а черные на королевском фланге. На этот раз Фурмана трудно узнать. Он играет недостаточно энергично и позволяет черным полностью осуществить задуманное. 11. Лab1 Kg6 12. b4 Ke4 13. С:e7 Ф:e7 14. Лfe1. Заслуживает внимания 14. С:e4. 14. ... К:с3 15. Ф:с3 Cg4 16. Kd2 Лac8 17. Лbc1. Со всей очевидностью сказывается крах идей белых, а черные последовательно продолжают концентрацию сил на королевском фланге. 17. ... Kh4 18. Cf1 Фg5 19. Kph1 Ле6 20. e4 de 21. K:e4 Фf4! 22. Кс5.



Все свидетельствует о том, что решающие события не за горами. 22. ... Kf3! 23. g3 Лh6!!.. Каждый ход черных представляет собой конкретную угрозу. Защитительные ресурсы

белых уже иссякают. 24. h3 Л:h3+! 25. С:h3 Фh6, и белые сдались.

Плохо, без малейшего чувства ответственности, необходимой в командных соревнованиях, играл Зильбер. Он совсем не думал о том, что его проигрыш на пятой доске товарищам по команде компенсировать не под силу. Зильбер набрал всего 1,5 очка из 6. Вообще на последних турнирах Зильбер неоднократно просматривал тактические угрозы противника, что особенно ярко проявилось на этих соревнованиях.

Сицилианская защита

Либерзон (Буревестник) —
Зильбер (Даугава)

1. e4 c5 2. Kf3 e6 3. d4 cd 4. K:d4 Kc6 5. Kc3 Фс7 6. Ce2 a6 7. 0—0 Kf6 8. a3 Ce7 9. Ce3 d6 10. f4 Cd7 11. Фe1 0—0 12. Фg3 Лab8 13. Лад1 b5 14. e5 Ke8 15. Cd3 g6 16. Ke4 de 17. fe K:d4 18. С:d4 Ce6 19. Kg5 Kg7?.

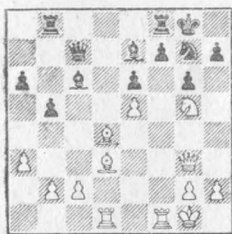
Интервью

«ШАХМАТЫ»: Как Вы расцениваете выступление шахматистов «Даугавы»?

ГЛАВНЫЙ СУДЬЯ ТУРНИРА ГРОССМЕЙСТЕР САЛО ФЛОР:

Шахматисты Латвийской республики в общем играли очень хорошо. Шансы вашего коллектива снизило неудачное выступление за женскими досками где вашим представительницам еще недостает опыта. В других командах результаты за мужскими и женскими досками были более равномерными — это особенно относится к командам «Труд» и «Буревестник».

Хочется кстати, заметить, что и на этих соревнованиях также как и на сухумском турнире претенденток, особенно заметен прогресс женских шахмат. У чемпионки мира Гапридашвили, у Затуловской Кушир и др. здесь не было слабых противниц — равно как и у чемпиона мира Тиграна Петросяна.



Возможно, что позиция черных уже проиграна, но последний ход позволяет белым нанести тактический удар 20. K:h7!, после чего не остается ничего иного, как сдаться.

Если в этой партии черным пришлось решать различные сложные проблемы, то чем же можно оправдать рассеянность, допущенную в следующей? ..

Лазарев (Авангард) —
Зильбер (Даугава)

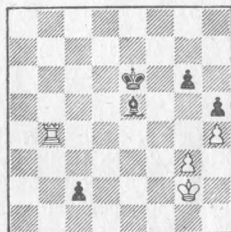


Вместо того, чтобы сыграть 17. ... g5 и осуществить маневр Kd7—f8—g6 с приемлемой позицией, черные неожиданно сыграли 17. ... Kf8? и после 18. S:f6! Ф:f6 19. Lf3 остались без пешки ...

Перед самым отъездом на соревнования в Москву выступать за команду был вынужден отказаться мастер Кобленц, и поэтому на 6 доске попеременно выступали Жданов и Милейка. Оба они только недавно выполнили норму мастера, у них еще не хватает опыта игры в таких ответственных соревнованиях, и на шестой доске команда «получила» 0 очков из 6.

Несмотря на то, что мастер Витолиньш на юношеской доске набрал 4 очка из 6 возможных, его результат мог быть еще более высоким. Недостатки, имеющиеся в игре Витолиньша, могут стать главным препятствием для дальнейшего роста молодого мастера.

Бородянский (Спартак) —
Витолиньш (Даугава)



Ход белых. Ясно, что черным предстоит трудная защита, но, принимая во внимание, что пешки белых на королевском фланге расположены на полях цвета слона, виды черных отнюдь не безнадежны. Каково же было удивление присутствующих, когда выяснилось, что Витолиньш отказался продолжать партию и сдался. На вопрос: почему он так поступил, Витолиньш ответил:

— Все равно противник как-нибудь сумел бы выиграть!

Если бы этот случай был первым, то еще ничего... Но, вот какие две позиции создались в соревнованиях Таллинского полуфинала.

Витолиньш — Гойхман



Пьярен — Витолиньш



Эти прерванные партии Витолиньш тоже не хотел анализировать. Однако с помощью коллектива были найдены защитительные ресурсы, и в обоих случаях игра закончилась вничью. Такое странное отношение к делу может дорого обойтись молодому

мастеру в будущих соревнованиях, ибо противниками Витолиньша вперёд будут все более и более сильные шахматисты. А о том, что Витолиньш может играть в проигрышных позициях, свидетельствует хотя бы следующий пример.

Гуревич (Буревестник) —
Витолиньш (Даугава)



Главный судья турнира Сало Флор и международный мастер Айвар Гипслис заинтересовались позицией мастера Яниса Клована.

Фото Г. Курусь



Эта позиция, создавшаяся после 8 ходов, не порадовала бы ни одного полководца армии черных. Но после 33-го хода белых она изменилась до неузнаваемости.



Последовало 33. ... Л:b2 34. Л:b2 К:e5 35. Кpg2 hg 36. Лf2, и белые просрочили время, хотя они уже могли спокойно сложить оружие.

Очень сильные противники были у Нахимовской. Она набрала 3 очка из 6 и показала, что ее уже не пугают именитые соперники. И, надо думать, самым большим стимулом в ее дальнейшей работе будет ничья с чемпионкой мира.

Староиндийская защита

Нахимовская (Даугава) — Гаприндашвили (Буревестник)

1. d4 Kf6 2. Kf3 g6 3. c4 Cg7 4. Kc3 0—0 5. e4 d6 6. Ce2 Kc6 7. 0—0 Cg4

Интервью

«ШАХМАТЫ»: Творчество каких участников командного первенства оставило на вас самое яркое впечатление?

ГЛАВНЫЙ СУДЬЯ ТУРНИРА ГРОССМЕЙСТЕР САЛО ФЛОР:

Исключительны достижения двух Михайлов за первой доской. Миша маленький — молодой — находился в замечательной спортивной форме. Но особенно шахматных болельщиков удивил Миша старший — Ботвинник. Достигнутый им результат — поистине фантастичен. Ясно, что некоторые «специалисты» слишком рано сбросили Ботвинника со счетов.

8. Ce3 e5 9. d5 Ke7 10. Ke1 C:e2 11. Ф:e2 Kd7 12. f3 f5 13. g4 c5 14. Kg2 Kf6 15. h3 Фd7 16. Kph2 Лf7 17. a3 Лaf8 18. b4 b6 19. b5 Kph8 20. a4 Kfg8 21. Лf2 Ch6 22. C:h6 K:h6 23. Лaf1 fg 24. fg Kc8 25. Л:f7 Л:f7 26. Л:f7 K:f7 27. Фf2 Kpg7. Ничья.

Много было и различных курьезов. Вот один из них.

Нахимовская (Даугава) — Идельчик (Авангард)



Черные объявили мат в 2 хода: 35. ... Ф:c3+ 36. Ф:c3+ Ca4X. После партии, уже в спокойной обстановке противницы поставили свои подписи под этим «художественным произведением». И неожиданно Жданов, случайно подошедший к столу, спросил: — Кому же, собственно, мат!

Дело в том, что король черных тоже был под шахом. Обе противницы оказались чрезвычайно невнимательны. Не помогли протесты представителя команды «Авангард» мастера Поляка, и обе партнерши были вынуждены продолжать борьбу, как требуют турнирные правила. 36. ... C:c3 37. Л:g6 C:f5 38. Л:h6+ Ch7 39. Kp:c3 cb+ 40. Kp:b4, и черные просрочили время.

Справедливости ради надо заметить, что играя вместо 35. ... Ф:c3+ 35. ... C:c3 36. Ф:c3 Ca4+ 37. Kp:a3 Ф:c3, черные могли объявить мат по всем правилам.

Хотя чемпионка республики Эргле приобрела сравнительно большой опыт во всесоюзных юношеских соревнованиях, в «такой компании» как Козловская, Мосионжик, Затуловская

и другие, молодая шахматистка оказалась не на высоте.

Замена, которую мы произвели после полуфинала — место Рожлапы в команде заняла Вилерте — на сей раз себя не оправдала.

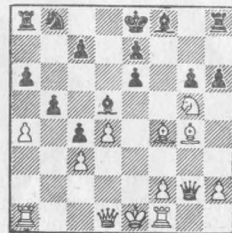
Хотя 6-ое место в турнире нельзя расценивать как успех «Даугавы», все же, если взвесить все «за» и «против», то рассчитывать на более высокое место было бы нереальным.

Несколько слов о чемпионе страны. Он, правда, на этот раз не блеснул отличными спортивными достижениями, однако в следующей партии проявился весь замечательный талант гроссмейстера Штейна в комбинационной игре.

Принятый ферзевый гамбит

Борисенко (Локомотив) — Штейн (Авангард)

1. d4 d5 2. c4 dc 3. Kf3 Kf6 4. Kc3 a6 5. e4 b5 6. e5 Kd5 7. a4 K:c3. Если сразу 7. ... Cb7, то следует 8. e6 fe 9. Ke4 и т. д. 8. bc Cb7 9. e6 fe 10. Ce2 Фd5 11. Kg5. В партии Тайманов — Новопащин, XXXI шахматный чемпионат СССР, Ленинград, 1963 г., белые избрали 11. Cf4, а после 11. ... Kd7 12. C:c7 g6 13. 0—0 Cg7 14. Лel e5! черные сохранили равновесие. Борисенко избрал более сложный план игры. 11. ... Ф:g2 12. Лf1 Cd5 13. Cf4 g6 14. Cg4 h6!?



Только ЦСКА!..

Это случилось во время матча «Даугава» — «Авангард». В зале, где сражалась четверка ведущих шахматистов обеих команд, среди зрителей занявших все сидячие места, находился и известный советский киноактер Николай Рыбников. Его внимание было приковано к встрече лидеров команд — Талья и Штейна.

Вот что популярный киноактер ответил на наши вопросы:

— За кого вы болеете в этой встрече?

— За обоих. Потому что и Таль и Штейн — мои большие друзья.

— А ваша любимая команда?

— ЦСКА и только ЦСКА! ЦСКА везде и всюду — в футболе, хоккее, волейболе и во всех других видах спорта.

— Каков ваш наибольший шахматный успех?

— Выигрыш у Талья в блицпартии. Это случилось в домашних условиях — так сказать, «по блату». Вслед за этим Миша слегка рассердился, и об исходе следующих партий догадаться нетрудно...

— Последний вопрос. Что вам больше всего нравится в шахматах?

— Выигрывать!

Черные жертвуют ферзя за ладью, легкую фигуру и несокрушимый пешечный строй. Утверждать, что жертва корректна, нельзя, но в партии белые не смогли ее опровергнуть. 15. Ch3 Ф:f1+ 16. C:f1 hg 17. C:c7 b4! 18. cb Лh4 19. b5 Cg7 20. Ce5 C:e5 21. de Kd7 22. ba Le4+ 23. Ce2 K:e5 24. Лa3 Kc6 25. Ле3 Лd4 26. Фb1 Л:a6 27. Ф:g6+ Kpd7 28. Cd1 Лb6 29. f3 Лb2 30. Ле2 Л:d1+ 31. Kp:d1 C:f3 32. Ф:e6+ Kpc7 33. Kpc1 Л:e2 34. Ф:c4 Л:h2 35. a5 Лh4 36. Фа6 e5 37. Фb6+ Kpd6 38. a6 Лb4 39. Фе3, и белые просрочили время.

Международный мастер А. Гипслиц

Кто будет играть с Гаприндашвили

Пятый по счету турнир претенденток собрал очень сильный состав. Из восемнадцати участниц только пять — молодые советские шахматистки Кушнир и Раннику, двадцатилетняя Иованович (Югославия), румынка Теодореску и представительница Монголии Ценд — участвовали в подобном соревновании впервые. Во всех предыдущих турнирах на высшем уровне участвовали советские шахматистки Зворыкина и Борисенко. По три раза играли в турнирах претенденток югославские шахматистки Лазаревич и Неделькович, а также Каракаше (Венгрия) и Грессер (США).

№	УЧАСТНИЦЫ	1	2	3	4	5	6	7	8	9	10	11	12	13	14	15	16	17	18	О.	М.
1	Затуловская СССР	■	1	0	0	½	1	½	0	1	1	1	1	1	½	1	1	1	1	12½	I-III
2	Кушнир СССР	0	■	0	1	½	1	1	1	0	½	1	1	1	½	1	1	1	1	12½	I-III
3	Лазаревич Югославия	1	1	■	½	½	1	0	½	1	1	½	0	1	1	1	½	1	1	12½	I-III
4	Зворыкина СССР	1	0	½	■	½	1	½	1	1	0	1	0	1	½	0	1	1	11	IV-V	
5	Иованович Югославия	½	½	½	½	■	½	0	½	½	½	1	1	1	½	½	1	1	11	IV-V	
6	Раннику СССР	0	0	0	0	½	■	½	1	½	0	1	1	1	1	1	1	1	10½	VI	
7	Борисенко СССР	½	0	1	½	1	½	■	1	0	0	½	0	1	½	1	½	1	10	VII-VIII	
8	Конарковская Польша	1	0	½	0	½	0	0	■	1	1	1	0	1	1	½	½	1	10	VII-VIII	
9	Неделькович Югославия	0	1	0	0	½	½	1	0	■	1	0	0	1	0	1	0	½	9	IX	
10	Эретова Чехословакия	0	½	0	0	½	1	1	0	0	■	0	1	1	½	½	1	½	1	8½	X
11	Быкова СССР	0	0	½	1	0	0	½	0	0	1	■	1	½	½	0	1	1	1	8	XI
12	Лейн США	0	0	0	0	0	0	1	0	1	0	0	■	½	1	1	½	1	7	XII	
13	Грессер США	0	0	1	0	0	0	0	1	½	0	½	½	■	½	0	½	1	1	6½	XIII-XV
14	Каракаше Венгрия	½	½	0	1	0	0	½	0	½	0	½	0	0	■	0	½	1	1	6½	XIII-XV
15	Теодореску Румыния	0	0	0	0	½	0	0	0	0	½	1	0	1	1	■	½	1	1	6½	XIII-XV
16	Иванова Болгария	0	0	0	½	½	0	½	½	1	0	0	½	½	½	½	■	½	½	6	XVI
17	Ценд МНР	0	0	½	1	0	0	0	½	0	½	0	0	0	0	½	0	1	4	XVII	
18	Мослиши Аргентина	0	0	0	0	0	0	0	0	½	0	0	0	0	0	0	0	1	1	XVIII	

Турниры в турнирах

Как и в мужском межзональном турнире в Амстердаме, в Сухумском драматическом театре жеребьевка проводилась с таким расчетом, чтобы участницы из одной страны закончили свои встречи по возможности раньше. Поэтому на старте состоялся маленький «чемпионат советских шахматисток». Успешно стартовали будущие победители Кушнир и Затуловская.

Распределение мест наших участниц в итоговой таблице во многом зависело от этих встреч. Среди югославок Лазаревич набрала 1,5 очка из двух. А представительницы США: ученица Эмануила Ласкера Грессер и молодая Лейн после упорной борьбы заключили перемирие.

Из встреч первых туров мы уже привели несколько примеров. В седьмом туре интересно протекала партия Раннику — Кушнир.

Дебют Берда

1. f4 e6 2. Kf3 f5 3. d3 Kf6 4. Kc3 d5 5. e3 c5 6. g3 Ce7 7. Cg2 0—0 8. 0—0 Kc6 9. Ke5 Cd7 10. K:d7. Разменять централизованного коня на слона конечно не следовало, но Мая непоколебимо верит в силу двух слонов. 10. ... Ф:d7 11. e4 de. Продуманной игрой в дебюте черные получили отличную позицию, но вскрывать ее не было необходимости. Черные возлагают свои надежды на коней. 12. de Фd4+ 13. Kph1 Ф:d1 14. Л:d1 Kg4. Наступает королевский конь, 15. Лd7! Лад8 16. Л:b7 Лfe8 17. h3 Kf2+ 18. Kpg1 Kd1 19. ef. Это уже рискованно. После 19. Ke2! белые сохраняли лишнюю пешку. 19. ... Kb4! А теперь очередь активных действий за ферзевым конем, 20. fe Cf6. У белых уже три лишние пешки, но зато фигуры черных действуют наредкостью слаженно. 21. f5 K:c2 22. Лb1 Ka3! 23. ba?. Белые играют на цейтнот противника. Конечно, надо было примириться с ничьей после 23. Ла1 Kc2 и т. д. Вместо 23. ... Kc2 ничего не дает 23. ... K:c3 24. bc Лd1+ 25. Kph2 C:c3 26. Cb2! Л:a1 27. C:c3. 23. ... K:c3 24. Cf4 K:b1 25. Л:b1 c4 26. Лc1 c3 27. g4 h6 28. Kpf2 Лd4 29. Ce3 Лd3 30. Cf1? Л:e3!, и белые сдались.

Победное шествие Милунки Лазаревич

Яркими комбинациями блеснула в турнире многократная чемпионка Югославии Лазаревич. После двух ничьих югославская шахматистка выиграла подряд семь партий и прочно захватила лидерство. Характерна для агрессивного стиля Лазаревич следующая партия.

Дебют Берда

Лазаревич — Эретова

1. f4 Kf6 2. Kf3 g6 3. d3 d6 4. e4 Cg7 5. Ce2 Kbd7. Хорошим планом для черных является здесь переход на



Представительница Польши Конарковска.

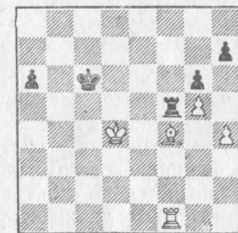
рельсы сицилианской защиты ходом 5. ... c5. 6. 0—0 e5 7. Kc3 c6 8. fe de 9. Фe1 Фe7 10. Kph1 b6. Боясь атаки, черные пока не определяют позиции короля. Лучше было все-таки 10. ... 0—0.

11. Cd2 Cb7 12. b4!?. Лазаревич любит жертвовать при первой возможности. 12. ... Ф:b4 13. d4! Фe7. Угрожало 14. Kb5. 14. de K:e5 15. K:e5 Ф:e5 16. Cf4 Фe6 17. e5 Kd7. Сильнее 17. ... Kd5. 18. Ke4 0—0. Пешку e5 опасно брать из-за 19. Kg5, но и после рокировки у белых есть атака. 19. Фh4 h5?. Шансы на защиту давало только 19. ... h6. 20. Kg5 Фe7 21. C:h5! gh 22. Ф:h5 Лfe8 23. Фh7+ Kpf8 24. K:f7!, и черные сдались (24. ... Ф:f7 25. Ch6).

Слова — серебро, а молчание —

ЗОЛОТО

Курьезно закончилась партия Затуловская — Конарковска.



При доигрывании Затуловская добилась решающего материального перевеса, и в позиции, изображенной на диаграмме, черным надеяться не на что. В этом не сомневалась и Затуловская. Вместо того, чтобы сделать несколько «нормальных» ходов, она начала комментировать своей противнице ситуацию... на чужих демонстрационных досках. Увлечшись беседой, белые опрометчиво взялись за своего слона и... Затуловской пришлось немедленно сдаться. Этого то очка экс-чемпионке Советского Союза так не хватало на финише...

Встречи лидеров

В одиннадцатом туре состоялась очень важная встреча Затуловская — Лазаревич. В сицилианской защите белые вскоре добились ошутимого позиционного перевеса.



За позицию коня на d5 можно отдать по меньшей мере пешку. Здесь у белых все «бесплатно». Учитывая нервную цейтнотную обстановку, Затуловской проще всего было бы не изменять позицию до контроля, но, конечно, не следовало играть 30. f6!. В быстром темпе последовало 30. ...

C:f6 31. J:f6! gf 32. K:f6+ Kpg7 33. g5 Jfd8 34. Фh5 Kpf8 35. Jf3 Лb7 36. Ф:h7 d5!?. Этот последний шанс черных неожиданно принесет им успех. 37. Фg8+?. После этого заманчивого шаха картина боя меняется. Белые могли, вероятно, и раньше пойти другими путями, но и здесь выигрывало 37. g6. 37. ... Кре7 38. Фh7. В последнюю секунду белые заметили, что запланированное 38. K:d5+ не годится из-за 38. ... Ф:d5! 38. ... de 39. K:e4 Jd1+ 40. Kpg2 Jg1+ 41. Kph3 Фc8+ 42. Jf5 Фе6. Здесь партия была отложена. При доигрывании последовало 43. Kph4 Jc7 44. Kd6 Jc4+ 45. K:c4 Ф:c4+ 46. Kph5 Фе2+ 47. Kph6 Ф:h2+ 48. Kpg7 Ф:h7+ 49. Kp:h7 Kpf8! 50. Jf6 Jh1+ 51. Jh6 J:h6+ 52. gh e4 53. c4 e3. Белые сдались.

Что с чемпионкой СССР?

В конце прошлого и в начале этого года в первые ряды сильнейших шахматисток Советского Союза выдвинулась 23-летняя эстонка Мая Раннику. Естественно, можно было ожидать от нее хороших достижений и в Сухуми. К сожалению, первая половина турнира претенденток показала, что Мая не сумела в период подготовки к турниру претенденток ликвидировать некоторые недостатки своей игры. В прошлогоднем чемпионате Раннику добилась успеха благодаря хорошей комбинационной игре. После ее победы в матче с Затуловской и завоевания титула чемпионки страны, журналисты Эстонии писали только о сильных сторонах игры Раннику. Конечно, читать было приятно, но не следовало забывать слова некогда лучшего теннисиста мира Тильдена: «Ты никогда не настолько хорош, как тебя хвалят после победы».

Сенсационный финиш

За три тура до окончания турнира все казалось довольно ясным. Лазаревич опережала Затуловскую на 2, а Кушнир — даже на 2,5 очка, и в судьбе первого места никто уже не сомневался. Правда, в шестнадцатом туре лидеру наносит первое поражение Борисенко, но Затуловская сыграла вничью с Каракаше и отстает вместе с Кушнир от Лазаревич на полтора очка. Предпоследний тур сократил разрыв еще на пол-очка. Тем не менее ничья против неудачно выступавшей Грессер обеспечивала Лазаревич чистое первое место. Эти расчеты были сделаны, однако, без участия американской шахматистки. В накаленной атмосфере последнего тура Грессер сохраняла полное спокойствие и отлично переиграла свою грозную соперницу:



Представительница США Грессер

Фg3 31, c4 Kc7 32. Ce5 Ф:h4 33. Фd7 Фg5+ 34. Kpb1 Jg8 35. Ф:c7+ Кра8 36. Cc8 Фf5+ 37. C:f5, и черные сдались. В этом же туре Затуловская выиграла у Теодореску, а Кушнир — у Ивановой, и — невероятное стало реальностью.

Победителей трое

Согласно положению, между тремя победителями должен состояться двухкруговой матч-турнир для выявления противника чемпионки мира. В случае равенства очков и в этом соревновании, судьбу первого места решит система коэффициентов Сухумского турнира (Лазаревич, Кушнир, Затуловская).

Международный мастер И. Ней Дружеские шаржи грузинских художников.

Защита Уфимцева

Грессер — Лазаревич

1. e4 d6 2. d4 g6 3. Kc3 Cg7 4. f4 c6 5. Kf3 Cg4 6. Ce3 e6 7. e5 d5 8. h3 C:f3 9. Ф:f3 Ke7 10. g4 Kd7 11. 0—0—0 Фc7 12. Cd3 0—0—0 13. f5! gf 14. gf ef 15. C:f5 Kg6 16. Cg5 Jde8 17. h4 Kgf8 18. Jd3 Ke6?. Просмотр в худшей позиции. Лучше 18. ... Kpb8. 19. K:d5. Выигрывает пешку, так как нельзя 19. ... cd из-за 20. Jc3. Но еще решительнее было бы 19. Kb5. 19. ... Фа5 20. Kc3 Ce5 21. de K:e5 22. Фе4 K:d3+ 23. Ф:d3 h6 24. Cf6 Jhg8 25. Jd1 Фc7 26. Ke4 Kpb8 27. Kd6 Kf4 28. Фd2 Kd5 29. K:e8 J:e8 30. Cd4

ПАРТИИ

КОСА НА КАМЕНЬ...

Мастер А. Лутиков, шахматист острокомбинаторного стиля, решил ошеломить своего противника неожиданным, и очень острым оружием. Но, как увидит читатель, эта тактика потерпела фиаско. На этот раз, как гласит русская пословица — коса нашла на камень.

Предоставляем слово гроссмейстеру М. Талю.

Неправильная защита

ТАЛЬ — ЛУТИКОВ

Командное первенство СССР, 1964 г.

(полуфинал)

1. e2—e4 e7—e5
2. Kg1—f3 d7—d5

Острая темпераментная игра моего партнера снискала ему популярность в широких шахматных кругах. Но на сей раз (не с целью ли поддержки престижа) он избирает уж слишком острое продолжение. Может быть в выборе варианта сыграло известную роль и то обстоятельство, что в предыдущих наших встречах Лутикову сопутствовал успех, а также и значительный психологический эффект новизны. Действительно, позиция, создавшаяся после второго хода, ни разу не встречалась мне в турнир-

ной практике. Поэтому перед белыми встала задача, во-первых, хотя бы вспомнить, как этот дебют называется. Эту задачу мне так и не удалось решить за доской. Во-вторых, вспомнить какие-то партии, игранные когда-либо этим вариантом. Со второй задачей я справился более удачно. Промелькнула встреча Болеславский — Лилиенталь (матч-турнир на звание абсолютного чемпиона СССР, 1941 г.) и примечания к этой встрече, сделанные М. Ботвинником, из которых явствовало, что сыгранное Болеславским 3. К:e5 не сильнейший ход — после него черные могли уравнять партию, а нужно играть 3. e4.

В одном из шахматных ежегодников была опубликована партия Константинопольского из командного первенства мира по переписке, в которой советский мастер сыграл 3. e4, и как-будто бы

выиграл. Вооружившись столь солидной теоретической поддержкой я решил следовать указаниям Ботвинника. Итак,

3. e4:d5 e5—e4
4. Fd1—e2 f7—f5

Этот ход тоже как-то раз промелькнул в одном из шахматных бюллетеней, его применил, если мне не изменяет память, Костюченко в партии с Кофманом в одном из украинских турниров. Но это было так давно, что ничего, кроме результата партии (черные выиграли) вспомнить мне не удалось. И все-таки ход 4. ... f5 как-то не вяжется с основными устремлениями черных в этом варианте. Быстрейшая мобилизация фигур, связанная с пешечными жертвоприношениями, больше в духе позиции: 4. ... Kf6 5. d3 Ce7 6. de 0—0.

5. d2—d3 Kg8—f6
6. d3:e4 f5:e4
7. Kb1—c3 Cf8—b4

И этот ход был Лутиковым сделан молниеносно. Но после естественно-

го 8. Fe2—b5+ ... — черные задумались. Осталось так и не выясненным, в каком месте подготовленный партнером вариант дал трещину. Впрочем, здесь уже 7. ... Ce7 выглядит совсем недостаточным, так как после 8. K:e4 0—0 9. K:f6+ C:f6 c3 черным не удастся извлечь ка-

ких-либо выгод, а лишние пешки или, в крайнем случае, одна, остаются. И все-таки, мне кажется, это было сильнее, чем продолжение, избранное Лутиковым.

8. ... c7—c6
9. Fb5:b4 e4:f3
10. Cc1—g5! ...

Как быстро изменилась позиция! Белые фигуры одна за другой занимают идеальные места, черные расстались со своим чернопольным слоном и у них уже значительные трудности с укрытием короля. Кроме того, материальное равенство пока еще не вполне восстановлено.

10. ... c6:d5

В случае резкого 10. ... a5, белые имели в своем арсенале логичное 11. Fe5.

11. 0—0—0 Kb8—c6
12. Fb4—a3 ...

Потерей времени было бы 12. Cb5, поскольку после 12. ... Kpf7 ферзь белых оказывается под ударом, а укреплять пункт d5 ни к чему. Вместо хода в партии сильно было и 12. Fc5, но мне не хотелось переводить столь удачно начавшуюся для меня встречу на «пресные», хотя и удобные, рельсы после размена ферзей (12. ... Fe7). Теперь же этот ход невозможен из-за ответа 13. K:d5.

12. ... Cc8—e6
13. Cf1—c4 ...

Начало любопытной комбинации. И здесь у белых был богатый выбор: 13. gf, 13. Le1, 13. Kb5. Но все эти продолжения казались мне недостаточно энергичными, хотя объективно каждое из них было, думаю, ничуть не хуже того, что предпочли белые.

13. ... Fd8—e7
14. Kc3:d5 Fe7:a3
15. Kd5—c7+ Kpe8—e7



Теперь очевидно, что на взятие ферзя у белых просто не хватает времени: под ударом слон c4. Можно было перейти в окончание с лишней пешкой, продолжая: 16. C:e6 Fd6! (единственное ввиду угрозы 16. Ld7+) 17. L:d6 Kp:d6 18. Cf4+ Ke5 19. K:a8 Kp:e6 20. Kc7+ Kpf5 21. C:e5 Kp:e5 22. gf. Но во время партии я не видел четкого плана выигрыша в этом эндшпиле. И, что более важно, получающаяся позиция диссонировала с тем, чего белые хотели, отдавая ферзя. Поскольку для нанесения решающего удара у белых все время не хватает одной фигуры, следующий раз-

вивающий ход напрашивается.

16. Lh1—e1! Fa3—c5

Пожалуй, лучшее. Прогривало 16. ... Fa5 ввиду 17. L:e6+ Kpf8 18. Cf4 Ld8 (единственное) 19. L:d8+ K:d8 20. Cd6+ Kpf7 21. Le5+ Kpg6 22. L:a5 fg 23. Cd3+, и пешка задерживается. В случае 16. ... Fd6, я собирался продолжать 17. L:d6 Kp:d6 18. K:e6, и, поскольку не достигает цели 18. ... Ke5 19. Cf4, трудно представить себе, чтобы черный король мог благополучно завершить путешествие. Продолжение, избранное Лутиковым, также приводит к тому, что он остается с лишним качеством, но и здесь угрозы белых очень серьезны.

17. Le1:e6+ Kpe7—f8
18. Le6:f6+ g7:f6
19. Kc7—e6+ Kpf8—e7

Слабее 19. ... Kpe8 20. K:c5 fg 21. K:b7, и черные не успевают соединить ладьи в связи с угрозой 22. Cb5.

20. Ke6:c5 f6:g5
21. Ld1—d7+ Kpe7—f6
22. Ld7—d6+ Kpf6—e7

При 22. ... Kpf5, пожалуй, самым сильным было простое 23. gf. И здесь белые могли вновь дать шах ладье на d7, а затем продолжать gf или g4. Но тут уж меня потянуло к «спокойной жизни».

23. Ld6—e6+ Kpe7—d8
24. Kc5:b7+ Kpd8—c7
25. Cc4—d5 Kc6—b4

Это проигрывает сразу. Известные технические трудности стояли на пути белых после 25. ... fg 26. Л:с6+ Кр:б7 27. Лg6+ Крс7 28. Л:г5 Лае8. Но и здесь, полагая, что 3 пешки при поддержке сильного слона должны выиграть единоборство с ладьей.

26. Cd5:f3 Ла8—e8
27. Kb7—c5 Кb4:a2+
И без этого просмотра позиция черных безнадежна. Теперь теряется еще и конь.
28. Крс1—b1 Ле8:e6
 Не меняет дела и 28. ... Кb4 29. с3 Л:e6 30. К:e6+ Крд6 (30. ... Крд7 31. Кс5+ и 32. cb) 31. К:г5.
29. Кс5:e6+ Крс7—d7
30. Ке6—с5+ Крд7—d6
31. Кс5—d3
Возможно было и 31. Кб7+ и 31. Ка6. Чуть-чуть менее ясно 31. Ке4+ Кре5, и черные могут спасти фигуру.
Черные сдались.

Фрагменты из партии

Прямой наводкой по королю!

Васюков — Ходос
Москва 1964 г.



16. ... b3!

Типичный подрыв, позволяющий черным ослабить позицию неприятельского короля.

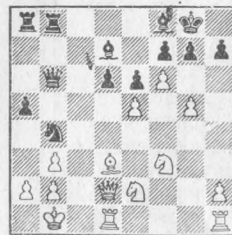
17. ab a4 18. Крb1 ab 19. cb Фb6 20. e5.

На это ход, выключающий слона из игры, белые, по-видимому, возлагали большие надежды.

20. ... Ф:b3 21. Кс3 С:e5!! 22. fe Л:g2 23. Ке2 Cd5!

С новой опасной угрозой 24. ... Ла1+!
24. Крс1 Л:e2!
Удар следует за ударом.
25. С:e2 Фе3+ 26. Крb1 Са2+ 27. Кра1 Фе2.
Белые сдались.

Силади — Маки
Синай, 1964 г.



21. С:h7+!! Кр:h7 22. g6+! Крг8 23. gf+ Кр:f7 24. Kg5+ Кре8 25. Фf4! Кd5 26. fg К:f4 27. g8Ф К:e2 28. Л:d6.

Король черных так и не успел найти пристанища. Все произошло слишком неожиданно и форсированно.

28. ... Фf2 29. Фg6+! Крд8 30. К:e6+ Крс8 31. Фс2+.

Черные сдались.

Теория



На Сочинском международном турнире

ИСПАНСКАЯ ПАРТИЯ

В варианте Яниша 1. e4 e5 2. Кf3 Кс6 3. Сb5 f5 4. Кс3 fe 5. К:e4 d5 в партии Георгию — Лейн белые избрали наиболее современное сейчас продолжение 6. Кg3. Партия продолжалась 6. ... Сg4 7. h3 С:f3 8. Ф:f3 Кf6 9. 0—0 Cd6 10. Kh5, и теперь черные сразу сыграли 10. ... e4?!, получив после 11. К:f6+ Ф:f6 12. Фh5+ Фf7 13. Ф:f7+ Кр:f7 14. f3 Крг6 хорошую позицию. Интересным является 11. Фf5, что после 11. ... Фd7 12. Ф:f6! обеспечило белым перевес в партии Нежметдинов — Бергин, РСФСР, 1963 г.

В улучшенной защите Стейница заслуживает внимания партия Матулович — Нежметдинов, в которой после 1. e4 e5 2. Кf3 Кс6 3. Сb5 a6 4. Са4 d6 5. С:c6+ bc 6. d4 черные доказали, что слабость пешек, которая образовалась после 6. ... Сg4 7. de de 8. Кbd2, белые не могут использовать. В партии затем произошло 8. ... f6 9. Фе2 Ке7 10. Кb3 Кg6 11. Фс4 Фd6! 12. Cd2 Сe6 13. Фа4 Cd7 14. Фа5 с5, и

черные постепенно выровняли игру.

Холмов против Спасского избрал 5. 0—0, но Спасскому, направившему игру в русло варианта, который он уже успешно применил против Геллера в Московском зональном турнире 1964 г., снова удалось получить хорошую игру. 5. ... Сg4 6. h3 Сh5 7. с3 Кf6 8. Ле1. Геллер продолжал 8. d4 и стремился к скорейшей мобилизации фигур на ферзевом фланге. План Холмова черным также не доставляет трудностей. 8. ... Се7 9. d4 b5 10. Сb3 0—0 11. g4 Сg6 12. Кbd2 ed 13. cd d5! 14. ed К:d5 15. Кf1 Ле8, и у черных нет затруднений.

На XXXI чемпионате СССР в Ленинграде, 1963 г., Спасский внес новые веяния в атаку Маршалла. Поэтому белые все чаще стараются не допустить атаки Маршалла — после 1. e4 e5 2. Кf3 Кс6 3. Сb5 a6 4. Са4 Кf6 5. 0—0 Се7 6. Ле1 b5 7. Сb3 0—0, играя 8. h3. В партии Матулович — Георгию белые избрали 8. a4 b4 9. d4 d6 10. h3 Сb7 11. с3 bc 12. bc Лb8 13. Кbd2 Ка5 14.

Сс2 Кd7 15. Кf1 Cf6 16. Ке3, с небольшим перевесом у белых. 8. ... Сb7.



В изображенной на диаграмме позиции белые пока не допускают традиционного удара черных в центре d7—d5.

Уйтумен — Спасский: 9. Кс3 d6 10. Кd5 Ка5 11. К:e7+ Ф:e7 12. d3 с5 13. Сg5 К:b3 14. ab h6 15. Ch4 Фе6 16. С:f6 Ф:f6 17. Kh2 Фе6 18. g4 d5!, и у черных виды лучше.

Более активно играл Нежметдинов против Спасского: 9. d3 d6 10. с3 h6 11. a4 Ле8 12. ab ab 13. Л:a8 Ф:a8 14. Ка3 b4 15. Кb5 Фb8 16. Са4, но и здесь у черных нет трудностей. Только подрыв 16. ... d5!? после 17. Kh4 оказался преждевременным, и белые, комбинируя угрозы в центре и на королевском фланге, сумели получить инициативу.

СИЦИЛИАНСКАЯ ЗАЩИТА

1. e4 c5 2. Кf3 e6 3. d4 cd 4. К:d4 a6 5. Cd3 Сс5. Холмов против Дамяновича избрал 5. ... Кс6 и после 6. К:c6 bc 7. 0—0 d5 8. Кd2 Кf6 9. b3 Ce7

10. Сb2 0—0 11. Лe1 а5 12. Лe3 d4 13. Лe1 е5 14. Кс4 Кd7 позиция черных не хуже. 6. Кb3 Са7.

Критическая позиция варианта, которая часто возникает в турнирной практике. Следующие две партии также не приводят к разрушению защитительной позиции черных.

Матулович — Дамянович: 7. 0—0 Кс6 8. Фе2 d6 9. Се3 С:e3 10. Ф:e3 Кf6 11. с4 0—0 12. Кс3 е5 13. Лfд1 Се6 14. Се2 Лс8 15. Лd2 Фе7 16. Лад1 Лfd8=.

Холмов — Форинтош: 7. Фе2 Кс6 8. Се3 Кge7 9. С:a7 Л:a7 10. 0—0 0—0 11. Кс3 d6 12. Фе3 b5 13. f4 Kg6 14. Лад1 Фе7 15. Лd2 Ла8 16. Се2 Лb8=.

В варианте с fianкетированием слона на королевском фланге белые получают прочную позицию, а у черных хорошие возможности на нейтрализацию замыслов белых.

1. е4 с5 2. Кf3 е6 3. d4 cd 4. К:d4 а6 5. Кс3 Фс7 6. g3 Кf6. В партии Уйтумен — Форинтош черные сыграли 6. ... Сb4 и после 7. Cd2 (заслуживает внимания 7. Ке2 Кf6 8. Сg2 Кс6 9. Cf4±) 7. ... Кс6 8. К:c6 bс 9. Фg4 Cf8 10. Сg2 h5 11. Фе2 h4 12. f4 а5 создалась острая и сложная позиция с обоюдными шансами 7. Сg2 Кс6 8. 0—0 Се7 9. Ксe2 0—0 10. с4. Такая позиция образовалась в двух партиях, и, несмотря на то, что положение

черных достаточно устойчиво в связи с территориальным перевесом, шансы белых предпочтительнее.

Дамянович — Спасский: 10. ... d6 11. b3 Cd7 12. Сb2 Лас8 13. Фd2 Лfd8 14. Лfd1 Се8 15. Лаc1 h6 16. h3 и т. д.

Дамянович — Форинтош: 10. ... К:d4 11. Ф:d4 d6 12. b3 е5 13. Фd2 b5 14. cb ab 15. Сb2 Cd7 16. Лfс1 Фb7 17. Кс3 и т. д.

ЗАЩИТА УФИМЦЕВА

Своеобразную защитную систему в шести партиях избрал Уйтелки. Трудно сказать, найдет ли план черных последователей, однако Уйтелки он принес несколько побед.

1. е4 g6 2. d4 Сg7 Кс3 а6.

Форинтош — Уйтелки: 4. а4 b6 5. Сс4 е6 6. Кge2 d6 7. 0—0 Ке7 8. Сb3 0—0 9. Кg3 с5 10. d5 е5 11. Ксe2 Кd7 12. Сс4 Лb8.

Холмов — Уйтелки: 4. Кf3 d6 5. Сс4 е6 6. Се3 Ке7 7. Фd2 h6 8. а4 b6

9. 0—0 Сb7 10. Лад1 Кd7 11. Лfe1 Кf6 12. е5 de 13. К:e5.

Спасский — Уйтелки: 6. Сg5 Ке7 7. а4 h6 8. Се3 b6 9. 0—0 Кd7 10. Лe1 0—0 11. Фd2 Крh7 12. Лад1 Сb7 13. Фе2 Фс8.

В остальных партиях Уйтелки играл 3. ... d6, после чего снова следовали пешечные ходы на флангах.

Нежметдинов — Уйтелки: 4. Сс4 е6 5. Кf3 Ке7 6. h4 h6 7. Cf4 а6 8. Фd2 Кd7 9. а4 b6 10. Лd1 Сb7 11. Крf1 Кf8 12. Крg1 Фс8.

Дамянович — Уйтелки: 4. ... с6 5. Кf3 b5 6. Сb3 а5 7. а3 Ка6 8. 0—0 Кс7 9. Лe1 f6 10. h3 Kh6 11. Се3 Кf7 12. Фd2 0—0 13. Лад1 е6.

Уйтумен — Уйтелки: 4. f4 а6 5. Кf3 е6 6. Cd3 d5 7. е5 Кd7 8. Се3 b6 9. Ке2 с5 10. с3 h5 11. Фа4 с4.

Уйтелки удалось продемонстрировать оригинальную систему защиты, при которой «сразу» белым победить не удалось. (Окончание следует)

ВНИМАНИЕ!

Если Вы не успели своевременно возобновить подписку на журнал «Шахматы» (индекс 77266), то упущенное еще можно наверстать.

Подписку на журнал «Шахматы», с февраля месяца 1965 года, принимают все почтовые отделения и подписные пункты Союзпечати.

Оба январских номера журнала «Шахматы» можно приобрести в Объединенном шахматно-шашечном клубе Латвийской ССР, Рига, п/я 100. наложенным платежом или почтовым переводом на 40 копеек.

Чередование матов в двух парах вариантов

Чередование матов — очень красивая и в то же время трудная для воплощения задачная тема. В прошлой своей статье (см. «Шахматы» № 20, 1963 г.) я остановился на еще мало разработанный разновидности этой темы — «чистом» чередовании матов при повторной угрозе. Есть и другие разновидности. Одну из них мы и рассмотрим.

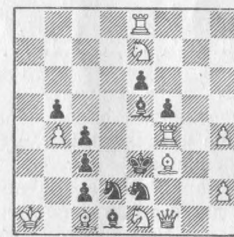
Наиболее редко встречается чередование матов в двух парах вариантов. Каждая задача на эту тему является поистине счастливой находкой.

№ 2186 А. Кейранс
III приз
Всесоюзный конкурс
1948 г.



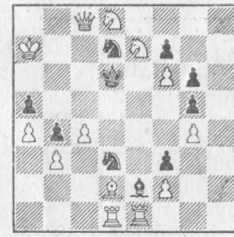
Мат в 2 хода

№ 2187 Л. Лачный
III приз
Конк. Чехослов. ФКНС
1954 г.



Мат в 2 хода

№ 2188 Н. Петрович
V приз
Кон. шахм. клуба
Сан-Пауло, 1955/56 г.г.



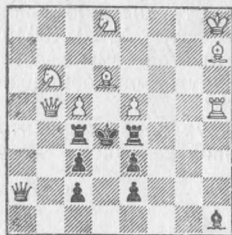
Мат в 2 хода

Пожалуй, первой такой задачей была двухходовка № 2186. В начальной позиции готовы ответы на любой ход черных: 1. ... Лс2 Ке3×, 1. ... Л:e5 2. Кf4×; 1. ... Ксс 2. Кb4×, 1. ... К:e5 2. Ке7×. Решает 1. Cd4 (цугцванг): 1. ... Лс2 2. Кf4×, 1. ... Л:d4 2. Ке3×; 1. ... Ксс 2. Ке7×, 1. ... К:d4 2. Кb4×.

Задача № 2187, как и предыдущая, составлена в форме блока. Иллюзорная игра: 1. ... Сс2 2. Кd5×, 1. ... С:f4 2. К:f5×; 1. ... Ксс 2. Кg2×, 1. ... К:f4 2. Фg1×. Решение — 1. Лd4 (цугцванг): 1. ... Сс2 2. К:f5×, 1. ... С:d4 2. Кd5×; 1. ... Ксс 2. Фg1×, 1. ... К:d4 2. Кg2×. И еще одна задача-блок — № 2188. Иллюзорная игра: 1. ... К3с 2. Cf4×, 1. ... К3е5 2. С:b4×; 1. ... К7с 2. К:f7×, 1. ... К7е5 2. Кb7×. Решение — 1. Кс6 (цугцванг): 1. ... К3с 2. С:b4×, 1. ... К3е5 2. Cf4×; 1. ... К7с 2. Кb7×, 1. ... К7е5 2. К:f7×.

Во всех трех задачах идея выражена при помощи одного и того же приема: чередования тематических полей, которые нужно отнимать у черного короля. В задаче № 2186 это — поля d4 и e5, в задаче № 2187 — d4 и f4, и в задаче № 2188 — c5 и e5.

№ 2189 Г. Германсон
II приз
28-й тем. конк.
1958/59 г.г.



Мат в 2 хода

№ 2190 Л. Салай
II приз
«Prasa»
1955 г.



Мат в 2 хода

№ 2191 М. Липтон
3-й поч. отз.
«Probleemblad»
1957 г.



Мат в 2 хода

Задача № 2189 выражает идею в форме выбора. Ложный след 1. c6? (угр. 2. Фd5×): 1. ... Лс5 2. Сс5×, 1. ... Л:с6 2. К:с6×; 1. ... Ле5 2. Ке6×. 1. ... Л:е5 2. С:е5× (опровержение 1. ... Крd3!). Решает 1. e6 (угр. 2. Лd5×): 1. ... Лс5 2. Кс6×, 1. ... Л:с5 2. С:с5×; 1. ... Ле5 2. Се5×, 1. ... Л:е6 2. Ке6×. Здесь применен иной прием — чередование полей, которые белые блокируют и разблокируют для своих фигур.

Все четыре задачи — представляют собой чередование матов при повторной угрозе, причем чередование не «чистое», т. к. защиты черных в иллюзорной и действительной играх отличаются друг от друга. «Чистое» чередование при повторной угрозе в двух парах вариантов пока не удалось осуществить, трудно осуществить эту идею даже в одной паре вариантов...

Задача № 2190 представляет собой попытку выразить эту идею без повторных угроз. Иллюзорная игра: 1. ... С:е5 2. Ф:g6×, 1. ... gf 2. Кf2×; 1. ... К:е5 2. Ch7×, 1. ... К:f4 2. Кf2×. Решает — 1. Фg4 (угр. 2. К:g6×): 1. ... С:е5 2. Кf2×, 1. ... gf 2. Ф:g6×; 1. ... К:е5 2. Кf2×, 1. ... К:f4 2. Ch7×. Тема выражена довольно четко, но портит впечатление наличие общего для обеих пар вариантов мата 2. Кf2×.

Превосходно трактует идею задача № 2191. Иллюзорная игра: 1. ... Лс:с6 2. Лd3×, 1. ... Лс:е4 2. Лb5×; 1. ... Ле:с6 2. Лd7×, 1. ... Ле:е4 2. Лf5×. Решает — 1. Се3 (цугцванг): 1. ... Лс:с6 2. Лb5×, 1. ... Лс:е4 2. Лd3×; 1. ... Ле:с6 2. Лf5×, 1. ... Лс:е4 2. Лd7×.

В задаче № 2192 чередование матов проходит на четыре диагональных хода черного короля. Ложный след 1. Кс1?: 1. ... Крс4 2. С:b3×, 1. ... Кре6 2. К:е3×; 1. ... Кре4 2. а8Ф×, 1. ... Крс6 2. Ке7× (опровержение 1. ... e2!). Решает 1. Фh7 (цугцванг): 1. ... Крс4 2. К:е3×, 1. ... Кре6 2. С:b3×; 1. ... Кре4 2. Ке7×, 1. ... Крс6 2. а8Ф×. Другой механизм этой идеи выражен в задаче № 2064 («Шахматы» № 15, 1964 г.).

Задача № 2193, пожалуй, единственный пример чередования матов в двух парах вариантов в трехходовке. В начальной позиции готовы ответы на любой ход черных: 1. ... Кс1 2. Кf4 Кс3. Се2×, 1. ... Кf4 2. Кс1 Кс3. Се2×.

№ 2192 В. Руденко
VI командное первенство
1-е место
СССР, 1964 г. 4-я доска,



Мат в 2 хода

№ 2193 В. Руденко
I приз
«Suomen Shakki»
1957 г.



Мат в 3 хода

№ 2194 Л. Лачный
II приз
«Magyar Sakkelet»
1955 г.



Мат в 2 хода

1. ... Кg1 2. Кd4 Кс3. Се2×, 1. ... Кd4 2. Кg1 Кс3. Се2×. Решает — 1. Cf4 (угр. 2. С:g3 и 3. Кf2×): 1. ... Кс1 2. К:с1 h5 3. Се2×, 1. ... Кf4 2. К:f4; 1. ... Кg1 2. К:g1, 1. ... Кd4 2. К:d4.

Особого внимания заслуживает двухходовка № 2194. Здесь чередование матов тоже проходит в четырех вариантах, но разделить эти варианты на две самостоятельные пары невозможно. Все четыре мата чередуются в общем ансамбле. Эта идея еще более трудна для воплощения. Задача Лачного пока единственный пример четырехкратного чередования матов или циклической перемены в четырех вариантах. Иллюзорная игра: 1. ... Крd3 2. Ке5×, 1. ... Крd5 2. К:е3×, 1. ... Кb3 2. С:b3×, 1. ... Кb5 2. С:b5×. Решает — 1. Ке2 (угр. 2. Фd4×): 1. ... Крd3 2. Сb5×, 1. ... Крd5 2. Сb3×, 1. ... Кb3 2. Ке5×, 1. ... Кb5 2. К:е3×.

Мастер Э. Лившиц

Задачи годового конкурса

№ 2195 И. Драйска
Рига



Мат в 2 хода

№ 2196 Л. Мангалис
Австралия



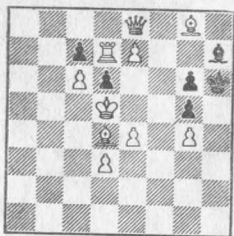
Мат в 3 хода

№ 2197 А. Иохандл
Австрия



Мат в 5 ходов

№ 2198 А. Глушак
Одесса



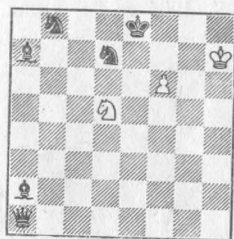
Обратный мат в 3 хода

№ 2199 Л. Лошинский
Москва



Кооперативный мат в
2 хода (2 решения)

№ 2200 В. Чепижный
Москва



Кооперативный мат в
2 хода (2 решения)

В задаче № 2195 есть близнецы: переставить пешку а5 на — а) f3, б) g5, в) g7.

Срок присылки решений декабрьского турнира — 28 февраля.

Поправка. В задачах годового конкурса, напечатанных в 20-м номере журнала диаграмма № 2146 относится к задаче № 2148; диаграмма задачи № 2148 относится к задаче № 2147, а диаграмма задачи № 2147 относится к задаче № 2146. Срок присылки решений октябрьского турнира продлен до 31-го января.

КОНКУРС • КОНКУРС • КОНКУРС КАК БЫ ВЫ ПРОДОЛЖАЛИ?

Двадцать читателей, приславших правильные ответы, будут премированы шахматной литературой. В случае, если в редакцию поступит большее количество правильных ответов, награждение будет осуществлено с помощью жребия.

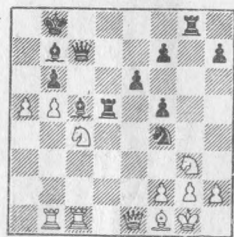
Ответы присылать редакции журнала «Шахматы», Рига, п/я 100, до 15 января 1965 г. (по почтовому штемпелю). Просим также указать свою профессию и разряд по шахматам.

1



Ход белых
(2 очка)

2



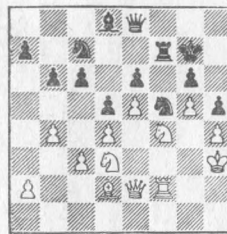
Ход черных
(2 очка)

3



Ход белых
(2 очка)

4



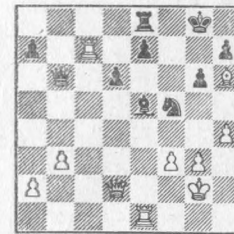
Ход белых
(2 очка)

5



Ход белых
(2 очка)

6



Ход белых
(2 очка)

7



Ход белых
(3 очка)

8



Ход черных
(3 очка)

9



Ход белых
(3 очка)

ОТВЕТЫ НА КОНКУРС «КАК БЫ ВЫ ПРОДОЛЖАЛИ», ОПУБЛИКОВАННЫЙ В ЖУРНАЛЕ «ШАХМАТЫ» № 18

В конкурсе «Как бы вы продолжали?», опубликованном в 18-м номере нашего журнала, участвовали 302 читателя. 74 из них прислали правильные ответы.

1. Моуш — Пеер, Цюрих, 1960 г. 1. ... Ф:f4! 2. e4 Лh5 с неотвратимым матом.

2. Ван Стенис — Хандке, Детмолд, 1953 г. 1. Фf7+! Кр:h4 2. Фg6!, Чер-

ные сдались. На 2. ... Фе5+ 3. g3+ Ф:g3+ следует 4. fgX.

3. Бейсер — Фогт, партия по переписке, 1962 г. 1. ... Фf2! 2. Fe1 Ke3. Белые сдались. На 3. Л:e3 следует 3. ... Лd1+! 4. Ф:d1 Ф:e3.

4. Камышев — Эстрин, Ленинград, 1951 г. 1. ... Kf3+ 2. Kpg1 Ф:h2+! 3. Кр:h2 Лh8+! 4. С:h8 Л:h8+ 5. Kpg1 Лh1X.

5. Перес — Гарсиа, Испания, 1957 г. 1. Л:d6! Л:d6 2. С:h7+! Кр:h7 (если 2. ... Крh8, белые выигрывают с помощью 3. Фh5) 3. Фh5+ Крг8 4. Ке7X.

6. Тартаковер — НН. 1. К:h7! Кр:h7 2. Л:f7! Л:f7 3. Фh5+ Крг8 4. С:g6 Чh4 5. С:f7+ Крf8 6. Сg6 Кb6 7. Фh8+ Крe7 8. Ф:g7.

7. Парма — Рамирец, Малага, 1963 г. 1. Л:g7! Кр:g7 2. Лg3+ Крh7 3. Сg6+! Крг7 4. Чh7! Черные сдались. На 4. ... Кр:h7 последует ответ 5. Лh3.

8. Сокольский — Котов. 1. К:h6 С:h6 2. Лh8+! Кр:h8 3. Ф:h6+ Лh7 (если 3. ... Крг8, то 4. Лb8+ Крf7 5. Фh7X) 4. Ф:f6+ Лg7 5. Лb7. Черные сдались.

9. Марко — Салтер, Черновицы, 1929 г. 1. Сb5! Ф:b5 2. Ке7+ Крh8 3. Ф:h7+! Кр:h7 4. Лh1X. Многие участники указывают, что белые выигрывают еще скорее 1. Лh1 h6 2. Кf6+, и черные должны сдать. Однако после 1. Лh1 в распоряжении черных есть еще ход 1. ... f5, после чего белым выиграть не так просто. Как указывает наш читатель Б. Фокин (Харьков), после 1. Лh1 f5 белые выигрывают следующим образом: 2. Ф:h7+ Крf7 3. Сb5! Ф:b5 4. Ф:f5+ или 1. ... f6 2. Ф:h7+ Крf7 3. Cd3 f5 4. Сb5!

По воле жребия награждаются следующие участники нашего конкурса, приславшие правильные ответы: Ю. Алексеев (Челябинск), Н. Антонов (Москва), А. Векслер (Ленинград), Г. Гавлешас (Вильнюс), Гумиров (Магнитогорск), И. Дорф (Ленинград), Я. Досберг (Бене), В. Дрюпин (Донецкая обл.), С. Журавлев (Новосибирск), Т. Иванова (Хабаровск), Б. Кирсеев (Орел), В. Матис (Новосибирск), П. Напольский (Чкалов), Э. Панов (Москва), А. Подгорный (Краснодар), А. Старостин (Москва), Б. Стокшев (Москва), В. Стрелис (Рига), И. Юрашин (Киев),

КАЛЕНДАРЬ СОРЕВНОВАНИЙ ШАХМАТИСТОВ ЛАТВИЙСКОЙ ССР НА 1965 ГОД

№№ п. п.	Мероприятие	Когда	Где	Количество участников	Кто проводит
1.	Всесоюзные соревнования школьников	2.I—12.I	Москва	50	Шахматная федерация СССР
2.	Финал массового турнира школьников Латвии	4.I—9.I	Рига	200	Шахматная федерация ЛССР
3.	Чемпионат «Варпы»	10.I—17.I			ЦС «Варпы»
4.	Полуфинал XXI чемпионата Латвийской ССР	22.I—27.I	Екабпилс	36	Шахматная федерация ЛССР
5.	Полуфинал XXI женского чемпионата ЛССР	22.I—27.I	Бауска	36	Шахматная федерация ЛССР
6.	Всесоюзные студенческие соревнования	25.I—7.II	Москва		Шахматная федерация СССР
7.	Чемпионат ЦС «Даугавы»	1.II—25.II	Рига	16	ЦС «Даугавы»
8.	XXII чемпионат Латвийской ССР	10.III—5.IV	Рига	16	Шахматная федерация ЛССР
9.	Всесоюзный турнир по выявлению кандидатов на юношеское перв. мира	11.III—30.III	Москва	14	Шахматная федерация СССР
10.	Финал командного турнира школьников ЛССР	22.III—27.III	Рига	200	Мин. просвещ. ЛССР
11.	XXI женский чемпионат Латвийской ССР	5.IV—25.VI	Рига	16	Шахматная федерация ЛССР
12.	Полуфинал чемпионата ВЦСПС	апрель	Омск, Харьков, Таллин		ВЦСПС
13.	Командный чемпионат Латвийской ССР	апрель—сентябрь			Шахматная федерация ЛССР
14.	Полуфиналы чемпионата Латвийской ССР среди юношей	28.IV—5.V	Рига	80	Шахматная федерация ЛССР
15.	Латвия — Эстония	май	Рига	30	Шахматная федерация ЛССР
16.	Латвия — Украина	5.V—21.V	Рига	30	Шахматная федерация ЛССР
17.	Турнир республик Прибалтики и Грузии	1.VI—25.VI	Паланга	16	ВЦСПС
18.	Полуфинал женского чемпионата ВЦСПС	1.VII—15.VII	Рига	153	Шахматная федерация СССР
19.	IX Всесоюзная спартакиада школьников	14.VII—25.VII	Минск		Шахматная федерация СССР
20.	Международный турнир, посвященный XXV годовщине Латв. ССР	июль	Юрмала	16	СМ ЛССР и шахматная фед. ЛССР

21.	Юрмалский шахматный фестиваль	июль	Юрмала	Шахм. фед. ЛССР
22.	Полуфинал XXV женского чемпионата СССР	1.VIII—23.VIII	Минск, Душанбе, Днепрпетровский	Шахматная федерация СССР 42
23.	Полуфинал XXXIII чемпионата СССР	1.VIII—30.VIII	Ереван, Омск, Калининград	Шахматная федерация СССР 54
24.	Латвия — Литва	сентябрь	Рига	Шахм. фед. ЛССР 30
25.	Латвия — Белоруссия	сентябрь	Рига	Шахм. фед. ЛССР 30
26.	Финал чемпионата ЛССР среди юношей	5.IX—27.IX	Рига	Шахматная федерация ЛССР 36
27.	Полуфинал мужского чемпионата Риги	28.IX—28.X	Рига	ССОО Риги 120
28.	Полуфинал женского чемпионата Риги	28.IX—28.X	Рига	ССОО Риги 60
29.	Командное первенство СССР	5.X—20.X	Харьков	Шахматная федерация СССР 99
30.	Мужской чемпионат Риги	15.XI—30.XII	Рига	Победители предварительных соревнований и мастера 18
31.	Женский чемпионат Риги	15.XI—30.XII	Рига	Победительницы предварительных соревнований 16
32.	XXV женский чемпионат СССР	15.XI—16.XII	Кишинев	СМ ЛССР и Шахматная фед. СССР 18
33.	XXXIII чемпионат СССР	24.XI—25.XII	Таллин	Шахм. фед. СССР 20