

WORMS



1964 • 8

В этом номере:

В. Микенас. Зональный турнир в Москве	1
Зональный турнир в Эншеде	11
Зональный турнир в Халле	13
Майя Раннику — чемпионка СССР	14
Фоторепортаж	15
<u>П. А. Романовский</u>	18
Партии. Бронштейн — Корчной. Примечания гросс- мейстера И. Болеславского	21
Геллер — Штейн. Примечания заслуженного ма- стера спорта В. Микенаса	22
Теория. А. Гипслис. На зональном турнире в Кечке- мете	25
Галерея этюдистов. Л. Прокеш	28
Композиция. О составлении шахматных задач	29
Задачи годового конкурса	30
Из материалов конкурсов	31
Решения задач декабрьского турнира решений и результаты турнира	31 и 32
В братских республиках	III обл.

Редколлегия: М. Александрова, А. Гипслис, А. Домбровский, А. Кобленц, О. Круминьш, А. Пакалн, Ф. Рокпелнис, З. Солманис, М. Таль (редактор).

Адрес редакции: Рига, бульв. Падомью, 16, телефон Б-25629. Издатель: Центральный шахматный клуб Латвийской ССР. Журнал выходит два раза в месяц на русском и латышском языках. Рукописи не возвращаются.

Подписано к печати 18 апреля 1964 г. ЯТ 05011. Тираж 17800. Цена 20 коп. Отпечатано в типографии № 1 «Циня» Управления полиграфической промышленности Государственного комитета Совета Министров Латвийской ССР по печати, Рига, ул. Блаумана, 38/40. Заказ № 5275.

Незадачливая задача

Отрывок из книги А. Гербстмана «Шахматы из березовой коры»

Владимир Ильич быстро поднялся на четвертый этаж, шагая через две ступеньки и напевая «Ca ira!». Увидев, что Надежда Константиновна возится с большим ящиком, тщательно сунувшись его открыть, он взял у нее молоток и ласково пожурил ее:

— Разве это допустимо с твоим сердцем? Ты ведь знаешь, что я к двум всегда возвращаюсь из библиотеки...

Посылка пришла из России от родных.

— Так, «Московская городская статистика» — как раз то, что нужно; «Обзор» деятельности уездных землеустроительных комиссий — так, так... А это что?

Владимир Ильич извлек из ящика продолговатый четырехугольный предмет, тщательно завернутый в синюю материю и аккуратно перевязанный красной ленточкой, потряс им в воздухе — раздался своеобразный деревянный стук. «Шахматы!» — подумал Ленин, начав развязывать узелок.

— Да, шахматы, — сказал он, — мама заботлива и внимательна, как всегда!

Он раскрыл коробку и так и застыл на месте. Достал фигурку, стал у окна — Надежда Константиновна заметила, что руки у него слегка дрожали, — внимательно осмотрел ее, потом еще и еще одну и сказал со сдерживаемым волнением в голосе:

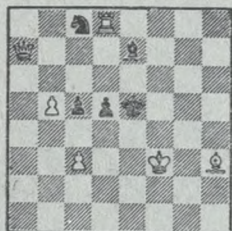
— Мама прислала папины шахматы... он их выточил сам... в детстве он с нами играл в эти шахматы.

Владимир Ильич перебирал потемневшие от времени фигуры, прикасаясь к ним с нежностью. Лицо его преобразилось: только что оно отражало сложную гамму переживаний — радость, что революционное движение снова шло в гору, волнение по поводу провалов отдельных звеньев подпольной организации, восторг в связи с тем, что его философский труд все более и более становится достоянием рабочей аудитории, стальную убежденность, непоколебимость в победе... Сейчас оно излучало столько мягкости, теплоты, нежности, словно это был совсем другой человек.

Бережно поставив шахматы на столик, Ленин начал разбирать обильную корреспонденцию.

— Письмо от Мити... Он выздоравливает, — я здесь частенько думал о возможности аварий, когда на велосипеде ездил по центру Парижа, где движение дьявольское. Но в деревне зимой вывалиться так, как он! Должно быть, лошадь была бешеная и езда тоже бешеная. Митя пишет, что, пока отлеживался, взялся за сочинение шахматных задач и кое-что напечатал... Интересно было бы взглянуть... Да вот и «Литературное приложение» к

«Ниве» с его задачей — смотри отдел под редакцией Е. А. Зноско-Боровского — это всемирная шахматная знаменитость, — и тут же — «Задача Д. И. Ульянова» ... Вот и отлично — я обновлю папины шахматы тем, что на них решу задачу его сына!



Владимир Ильич не высыпал фигуры на стол, как это обычно делают шахматисты, а стал их вынимать по одной, рассматривая их со всех сторон добрыми, словно немного удивленными глазами. Он поставил фигуры на доске одну за другой в боевом порядке, затем обратился к задаче брата. Желая воспроизвести позицию, он водрузил белого короля на f3, черного на e5, взял белого ферзя, но до доски не донес — его внимание снова прилекла диаграмма, присланная братом.

Поразительна была та концентрированная сосредоточенность, с которой Ленин в течение примерно полминуты вглядывался, вдумывался в позицию. Затем решительным жестом закрыл журнал, положил его на стойку, бережно собрал шахматы и сказал:

— Обновить не пришлось — решил по диаграмме... Сегодня напишу Мите.

Поздним вечером, когда в доме все утихло, Ильич прервал работу над рефератом и взялся за письма к родным. Брату он написал:

«Дорогой Митя! Получив твою задачку, я чуточку «разадо- рился» на шахматы — а то было совсем, совсем все позабыл. Не играл, кажись, год, а всего за последние годы сыграл несколько «гусарских» и полугусарских партий. Задачку твою я решил легко — Ld8—d6 ... Ну, как идет выздоровление? Вполне ли выправилась нога и лопатка? Скоро ли опять ходить и ездить будешь?»

В письме к матери он сердечно благодарил за присылку отцовских шахмат, сообщал, какую радость они ему доставили, и упоминал о том, что играть ему здесь приходится совсем редко — «разучился, должно быть, вовсе».

Знаете ли Вы, что...

...В Центральном музее В. И. Ленина среди других экспонатов находится шахматный столик, имеющий любопытную историю. По идее Владимира Ильича этот столик был изготовлен в 1900 году. Он имел потайной ящик для нелегальных рукописей, писем и печатных материалов, которыми пользовалась семья Ульяновых. Царские ищейки не раз производили обыск у Ленина, но шахматный столик не вызывал подозрений, хотя в его потайном ящике в 1904 году хранился весь архив ЦК, избранного на II съезде партии.

...К V годовщине Октябрьской революции сотрудники Центрального Комитета партии подарили Ленину украшенный резными барельефами массивный столик с шахматными фигурами, символически олицетворяющими борьбу труда с капиталом.

...Московское шахматное общество решило сделать от себя подарок Ленину — преподнести ему шахматные часы и избрать Владимира Ильича почетным председателем Шахматного общества. Вместе с письмом и членским билетом № 1 Почетного председателя Московского шахматного общества часы были направлены Ленину.

Зональный турнир в Москве

(ВТОРАЯ ПОЛОВИНА ТУРНИРА)

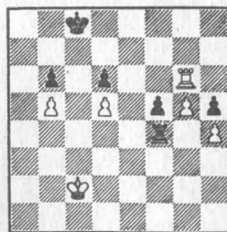
В. МИКЕНАС,
заслуженный мастер спорта СССР

Многие комментаторы назвали восьмой тур затишьем после бури. Но с такой оценкой трудно согласиться. Правда, партии протекали более спокойно, но борьба в них и на этот раз была полноценной и весьма напряженной.

Мнимое затишье

Этот заголовок больше подходит для определения шахматных баталий восьмого тура. Даже в партии Бронштейн — Спасский, несмотря на ранний размен ферзей, было много подвижных камней, которые благополучно миновали черные.

Геллер — Суэтин



Ладейное окончание исключительно интересно и поучительно. Автор этих строк три дня анализировал позицию, и тем не менее далеко не уверен, что все приводимые ниже варианты правильны. Возможно, будут некоторые неточности, но к этому не нужно подходить слишком критично. Важно, что анализ поможет раскрыть тайны сложного окончания.

В этом положении Геллер записал ход 57. Лg8+. Правильное решение. В случае 57. Л:d6 Л:h4 58. Л:b6 Лg4 59. Лс6+ Кrb7 60. g6 h4 черные добивались ничьей. Последовало 57. ... Крд7. Можно было и 57. ... Крс7, что после 58. Ла8 приводило к продолжению в партии. Ошибочно 57. ... Кrb7?, на что решало 58. Лh8!, и нельзя играть 58. ... Л:h4 из-за 59.

Победителю зонального турнира В. Спасскому приходится расписываться даже на шахматных досках. Фото Г. Курусь

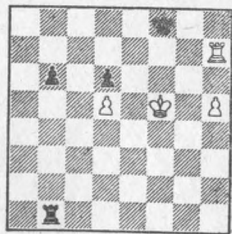


g6 Лg4 60. Лh7+ Крс8 61. g7 с выигрышем. 58. Лb8 Крс7. Выбора нет. В случае 58. ... Крe7 к победе вело 59. Лb7+ Крf8 60. Л:b6, а на 58. ... Л:h4 выигрывало 59. g6 Лg4 60. g7 и т. д. 59. Ла8! Лg4 60. Крd3. Необходимо активизировать короля. Преждевременным было 60. Ла7+ Крd8! 61. Лh7 Л:h4 62. g6 Лg4 63. g7 Крe8, и черные спасены.

60. ... Лg3+. Лучшей защитой было 60. ... Крd7!. В этом случае не видно форсированного выигрыша. Например: 61. Ла7+ Крe8 62. Лb7 Л:h4 63. Л:b6 Лg4! (хуже 63. ... Лb4 64. Л:d6 Л:b5 65. Крd4!, и белые, видимо, побеждают). Теперь возможны интересные варианты: 64. Лс6! Л:g5 65. b6 Крd7 66. Лс7+ Крd8 67. Лf7 Крс8! 68. Крс4 Лg1! 69. Крb5 Лс1 70. Л:f5 Лb1+ 71. Крс6 Лс1+ 72. Кр:d6 Крb7!, и партия скорее всего должна закончиться вничью; или 64. Л:d6 Л:g5 65. Крd4 Лg1! 66. Лh6 Крd7! 67. Л:h5 Лd1+, и выигрыша нет.

После хода в партии белые должны победить. 61. Крe2 Лg4 62. Крf3 Крd7 63. Лb8. Теперь продолжение 63. Ла7+ Крe8 64. Лb7 ничего не дает, так как король белых занимает невыгодную позицию. 63. ... Крс7 64. Ла8 Крd7 65. Лb8 Крс7 66. Лf8!. После повторения ходов Геллер находит интересную идею выигрыша. 66. ... Крd7 67. g6!.

Только так белые сохраняют шансы на победу. 67. ... Л:g6 68. Л:f5 Лg4 69. Л:h5 Лb4 70. Лh7+ Крс8 71. h5 Л:b5 72. Крс4 Лb1 73. Крf5 Крf8.



74. h6. Видимо, и этот ход еще не выпускает выигрыша, но точнее было бы 74. Крe6. Возможен такой вариант: 74. ... b5 75. Лb7 b4 76. Кр:d6 Крg8 (этот ход необходим. В случае 76. ... b3 77. h6 Крg8 78. Лg7+ Крh8 79. Лg3! Крh7 80. Ле3! Кр:h6 81. Крe6 Крg7 82. d6 черные беззащитны) 77. Ле7! (после 77. h6 Крh8 78. Лg7 Лс1! 79. Лg4 b3 80. Лb4 Лb1! ничья!) 77. ... Лс1 78. Ле4 b3 79. Лb4 Лс3 (теперь 79. ... Лb1 проигрывает из-за 80. Лg4+ Крh7 81. Лg3!) 80. Лb5! Крh7 81. Крd7 Крh6 82. d6 Лd3 83. Крe7 Ле3+ 84. Крd8 Лd3 85. d7 Лс3 86. Лb8!, и белые выигрывают. Странно, что Геллер не пошел на это продолжение.

74. ... Крg8 75. Лd7?. Этот неосторожный ход окончательно выпускает выигрыш. К победе еще вело 75. Лg7+. Например, 75. ... Крh8 76. Крe6 Лh1 77. Лg6 Крh7 78. Лf6 b5 79. Кр:d6 b4 80. Лf3! Лс1 81. Лb3 Лс4 82. Крe5!, и проходная пешка неудержима; или 75. ... Крf8 76. Лb7 Крg8 (иначе 77. h7 и 78. Крg6) 77. Крe6 b5 78. Кр:d6 b4 79. Лg7+ Крh8 80. Лg4 Крh7 81. Лe4 b3 82. Ле3 Кр:h6 83. Крe6 с выигрышем.

75. ... b5 76. Л:d6 b4 77. Крe4. Теперь 77. Лg6+ недостаточно. Возможен такой вариант: 77. ... Крh7 78. Лg2 b3 79. Крe5 b2 80. Крd6 Кр:h6 81. Ле2 Крg7 82. Крe6 Крf8, и черные успевают задержать пешку. 77. ... b3 78. Крd3 Лс1!. Белые недооценили этот ход. Теперь ничья!

79. Лb6 Лd1+ 80. Крс4 Лс1+ 81. Крd4 Лd1+ 82. Крс5 Лс1+ 83. Крd6 Лb1! 84. Лb7 Крh8! 85. Крe6 Крg8 86. d6 b2 87. d7 Ле1+ 88. Крf6 Лf1+ 89. Крe7 Ле1+ 90. Крd8 b1Ф. Ничья.

Дополнительный матч-турнир?

В центральном шахматном клубе тесновато и душно. Небольшой зал явно маловат для турнира «гигантов». Доволен только Бронштейн — он свободен от игры. Кроме того, и

спортивная борьба сложилась для него более чем удачно: «аутсайдеры» Корчной, Штейн и Спасский выиграли у его ближайших соперников, и разрыв еще более увеличился. Теперь, кроме Бронштейна, никто не имеет более пятидесяти процентов очков.

Вполне реальным казался дополнительный матч-турнир 4—5 гроссмейстеров на два вакантных места! Но до этого дело не дошло.

Что же произошло в трех результативных партиях (повторен рекорд седьмого тура)? Геллер в несколько лучшем положении (да еще в цейтноте противника!) «зевнул» пешку. Один неудачный ход решил не только судьбу партии, но и путевки в Амстердам! Холмов по дебюту явно переиграл Спасского, но затем вел партию без определенного плана и неожиданно потерпел поражение. Лучшей партией тура была, несомненно, следующая встреча.

Испанская партия Суэтин — Штейн

1. e4 e5 2. Кf3 Кс6 3. Сb5 a6 4. Са4 Кf6 5. 0—0 b5 6. Сb3 d6 7. Ле1 Се7 8. с3 0—0 9. h3 Ка5 10. Сс2 с5 11. d4 Кd7. Штейн избирает продолжение Кереса, впервые с успехом примененное эстонским гроссмейстером в турнире претендентов 1962 г. Кстати, этот ход Кереса приобретает все большую популярность. 12. Кbd2 cd 13. cd Кс6 14. Кb3. Холмов в партии с Геллером из пятого тура играл 14. Кf1 ed 15. К:d4 К:d4 16. Ф:d4 Ке5 17. f4 Кс6 18. Фf2, но после дальнейшего 18. ... Сh4 19. g3 Сf6 20. Лd1 Фс7 не получил дебютного преимущества. Суэтин избирает ход Талья, но в несколько иной трактовке.

14. ... a5 15. Cd3. Обычно продолжают 15. Се3 a4, и теперь 16. Кbd2 или 16. Кс1, как играл Таль против Кереса (Кюрасао, 1962). Оригинальным ходом в партии белые стремятся возможно быстрее использовать слабости черных на ферзевом фланге.

15. ... Лb8. Продолжение 15. ... a4 16. С:b5 ab 17. С:c6 Л:a2 18. Л:a2 ba 19. Фа4 к выгоде белых. 16. Се3 a4 17. d5. Лучше было 16. Кс1. После хода в партии черные получают хорошую игру.

17. ... Кb4 18. Кс1 f5!. Белые недооценили силу этого контрудара. Временной жертвой пешки черные расшатывают центр белых и получают богатую тактическими возможностями позицию. 19. ef. Центр невозможно удержать. В случае 19. Cd2 К:d3 20. К:d3 fe 21. Л:e4 Кf6 преимущество у черных. 19. ... К:d5 20. Са7. На этот промежуточный ход белые возлагали большие надежды. 20. ... Лb7 21. Се4 Л:a7 22. С:d5+. Выигрывать пешку было опасно; и фигуры белых расположены крайне неудачно. 22. ... Крh8 23. Кd3.

Белые прямолинейно проводят свою идею — оккупацию пункта b4 конем. Но, возможно, от этого нужно было на время отказаться. Логично 23. Се6, так как размен белопольных слонов для черных невыгоден. 23. ... Кf6 24. Кb4 К:d5 25. Ф:d5. Лучше было 25. К:d5 с примерным равенством.

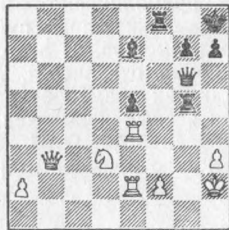


25. ... Сb7!. Этот ход ставит под сомнение стратегию белых, так как «зажать» противника на поле с6 белым не удастся. М. Юдович в бюллетене «Турнир семи» (№ 6) предлагает 26. Кс6, добровольно соглашаясь на длительную связку. Но до связки не доходит. После 26. Кс6 Фе8 27. Лас1 Ла6 28. Ф:b5 у черных перевес. 26. Фd3. Также и в случае

26. Ф:b5 Фа8! преимущество у черных.

26. ... a3!. В случае 26. ... d5 27. Ф:b5 или 26. ... e4 27. Фе3 белые успешно защищались. Теперь же атака черных развивается стремительно. 27. ба Фа8 28. Ле3 С:f3 29. gf. Печальная необходимость. На 29. Л:f3 последует, конечно, 29. ... e4. 29. ... Сg5 30. Ле4 Л:a3 31. Ф:d6 Л:f3 32. Лae1 Л3:f5 33. Л1e2 Фа7.

У черных лишняя пешка при хорошем положении. Но реализовать это преимущество еще не так просто, особенно, учитывая, что последние ходы делались в обоюдном цейтноте. Вместо хода в партии лучше было 33. ... Сf4 34. Кd3 Се7 35. Фd5 Сf6 36. Ф:b5 Фf7 37. Фb4 Се7 38. Фb3 Лg5+ 39. Крh2 Фg6. Ничего не давало 39. ... Фf3 из-за ответа 40. Кe1.



40. f4!. В сильнейшем обоюдном цейтноте белые осуществляют интеллектный тактический удар. Проигрывало 40. f3 Лg1 41. Лg4 Л:g4 42. fg (42. hg Л:f3) 42. ... e4 с решающей атакой. 40. ... ef 41. Ке5. В спешке белые делают лишний ход. В других обстоятельствах Суэтин, конечно, нашел бы спасение: 41. Л:e7 f3 42. Кf4 Фd6 43. Ф:f3! Л:f4 44. Л7e6!! или 44. Л2e6!!, и черному ферзю не скрыться от нападения ладьи — ничья! 41. ... Л:e5! 42. Л:e5 Сd6 43. Фf3.

Белые должны вернуть качество. Открытая позиция короля не оставляет им шансов на спасение. 43. ... С:e5 44. Л:e5 h6 45. Ле2 Фb1 46. Лf2 Лf6 47. Фа8+ Крh7 48. Фf3. Несколько лучше было 48. a4, так как в слу-

чае 48. ... Фd3 49. Фf3 Ф:f3 50. Л:f3 g5 51. a5 Ла6 52. Ла3 белые, видимо, не проигрывают. 48. ... Фf5 49. a4 Лf7 50. Лd2 Ла7 51. Фd1 Лc7.

Черные постепенно усиливают позицию. Выигрыш партии — лишь вопрос времени. 52. Фb3 Фе4 53. Лf2. Теперь в случае 53. Фd3 Ф:d3 54. Л:d3 Лc2+ 55. Крg1 Ла2 черные выигрывали быстро. 53. ... Лc4 54. a5 Ла4 55. Фb6 Ла1 56. Лg2 Фе5! 57. Фg6+ Крh8 58. h4 f3+ 59. Лg3 Фе2+. Записанный ход. Белые сдались, не возобновляя игры.

Поддался соблазну...

Много волнений зрителям доставила в десятом туре встреча Геллер — Спасский. Для Геллера она была, пожалуй, «последней ставкой» — в случае выигрыша он еще сохранял шансы на попадание в межзональный турнир. Но, увы. В середине партии Геллер пошел на очень сомнительный выигрыш пешки, отстал в развитии и буквально был разгромлен.

Испанская партия Геллер — Спасский

1. e4 e5 2. Кf3 Кс6 3. Сb5 a6 4. Са4 d6 5. 0—0 Сg4 6. h3 Ch5. Неоднократно с успехом примененное Клованом 6. ... h5! уже теряет свою популярность. Белые получают преимущество энергичным 7. d4!. Например, 7. ... b5 8. Сb3 К:d4 9. hg hg 10. Kg5 или 7. ... Фf6 8. hg hg 9. de de 10. Сg5! Феб, и теперь можно играть как 11. Фd5, так и 11. Kh2 g3 12. fg Сс5+ 13. Крh1, и у черных не видно хорошего продолжения атаки.

7. c3 Кf6 8. d4 b5 9. Сb3 Се7 10. Се3 0—0 11. Кbd2 d5. Обычно играют предварительно 11. ... ed 12. cd и только теперь 12. ... d5. Спасский предпринимает интересную попытку

немедленно оживить игру в центре. 12. g4 Сg6 13. de. В этом положении Геллер думал 1 час 10 минут (!) и решился на выигрыш центральной пешки d5. Но, как выяснилось, этот замысел был неудачным. Продолжением 13. К:e5! К:e5 14. de К:e4 15. К:e4 de 16. Cd5! белые получили заметное позиционное преимущество. 13. ... К:e4 14. Кb1.

Этот неестественный ход входил в план белых, начатый разменом на e5. Теперь пешку d5 нельзя защитить, но, оказывается, угроза белых мнимая. 14. ... Фс8!. Жертвуя пешку, черные получают сильнейшую атаку, так как королевский фланг белых ослаблен. 15. Кd4. Геллер не решается принять жертву. После 15. Ф:d5 Ка5 16. Фd1 Лd8 17. Фе2 h5 18. Kh2 К:b3 19. ab Кс5 позиция черных очень грозна. Сомнительна и жертва ферзя 15. С:d5 Лd8 16. С:c6 Л:d1 17. Л:d1 h5!, и у черных сильная атака.

15. ... К:e5 16. f4 c5! 17. fe. Ничего лучшего не было. На 17. Кf3 или 17. Ке2 последовало бы 17. ... К:g4, а на 17. Кс2 был ответ 17. ... с4. 17. ... cd 18. cd Фd7. В итоге разменной комбинации черные получили позиционное преимущество. 19. Кd2 f6! 20. Лc1 Крh8 21. Cf4. Еще одна неточность. «Держать» позицию можно было путем 21. К:e4 С:e4 22. Cf4. Теперь черные начинают решающий штурм.



21. ... fe 22. С:e5 Сg5! 23. Лc7. В противном случае материальные потери неизбежны. На 23. К:e4 могло последовать 23. ... С:c1 24. Кс5 Се3+, и т. д. 23. ... Ф:c7!. Жертва

ферзя — вступление к комбинированной атаке четырех фигур черных — очень эффектная. 24. С:c7 Се3+ 25. Крg2 К:d2 26. Л:f8+ Л:f8 27. С:d5 Лf2+ 28. Крg3. В случае 28. Крh1 Лf1+ черные оставались с лишней фигурой. 28. ... Кf1+ 29. Крh4 h6 30. Cd8. Не помогает и 30. g5 С:g5+ 31. Крg4 Cf5+ 32. Крh5 g6x! 30. ... Лf8. Белые сдались.

Такие позиции не часто случаются в партиях ведущих гроссмейстеров! В несколько другом плане проходила следующая встреча.

Сицилианская защита Штейн — Корчной

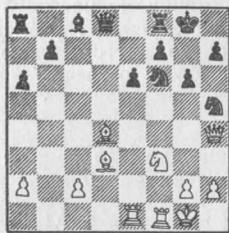
1. e4 c5 2. Кf3 d6 3. d4 cd 4. К:d4 Кf6 5. Кс3 a6 6. Се2 e6. Шевенингенский вариант был частым гостем в партиях зонального турнира. 7. 0—0 Се7 8. f4 Фс7 9. Фе1. Стандартный маневр — далее 10. Фg3, и белые готовят ход e5 с атакой на королевском фланге. 9. ... 0—0 10. Фg3 Фb6.

Видимо, плохое турнирное положение заставило ленинградского гроссмейстера пойти на выигрыш пешки b2. Правда, в «молодые годы» Корчной в варианте с ходом 6. Сg5 часто с успехом предпринимал такой рейд ферзем. Но в последнее время выигрыш злополучной пешки приносил ему одни огорчения. Не избежал неприятностей он и в этой партии. Лучше, конечно, обычное 10. ... Ксб.

11. Се3. Штейн не из трусливых — он принимает вызов. 11. ... Ф:b2 12. Cf2 Фb4. Угрожало неприятное 13. Лa1 Фа3 14. Кd5, и материальные потери неизбежны. 13. e5 de 14. fe Ке8. Выбора не было. В случае 14. ... Кfd7 15. Кd5! ed 16. Кf5 g6 17. a3 у белых решающий перевес. 15. Cd3! Фа5 16. Ке4 Кd7 17. Кf3. У белых бесспорное позиционное преимущество, у черных — материальное. Что лучше?

Корчной предпочел последнее. Но на этот раз ему не удалось «устоять». 17. ... g6. Ослабляет позицию

рокировки, но без этого хода не обойтись. 18. Cd4. Более идеальное расположение фигур трудно себе представить. 18. ... Kg7 19. Kf6+ C:f6 20. ef Kh5. Упорнее 20. ... Kf5. Теперь катастрофа неизбежна. 21. Фh4 Фd8. Также и в случае 21. ... e5 22. Fg5 позиция черных безрадостна. 22. Лаe1 Kd:f6.



23. Kg5. Возможно, еще сильнее было 23. Ke5, с тем чтобы на любой отход коня f6 продолжать 24. K:f7! Ф:h4 25. Kh6×. 23. ... e5. Упорнее было 23. ... Kg4!, хотя и в этом случае после 24. Cc5! (но не 24. Ф:g4 e5) белые выигрывали. 24. C:e5 h6. Теперь не проходило 24. ... Kg4 из-за 25. Ф:h5! (но не 25. K:f7 Фb6+). Ходом в партии черные избегают немедленной катастрофы. 25. C:f6. Еще проще было 25. Л:f6 hg 26. Ф:g5 или 25. ... K:f6 26. Ф:h6 Ле8 27. C:g6. 25. ... hg 26. Ф:g5 K:f6 27. Л:f6 Фd4+ 28. Kph1 Фg4. В случае 28. ... Kpg7 с тем, чтобы на 29. C:g6 ответить 29. ... Фg4, немедленно решало 29. Л:g6+. 29. Фh6 Cf5 30. h3 Фd4 31. Л:f5! gf 32. Ле3. Это продолжение выигрывает, хотя у черных есть возможность спасти ферзя. 32. ... Фg7 33. Фh4 Фа1+ 34. Kph2 Лfe8. Итак, ферзь спасен, но теперь король черных вынужден пуститься в опасное путешествие...

35. Лg3+ Kpf8 36. Фh6+ Кре7 37. Ле3+ Kpd7 38. C:f5+ Kpc7 39. Фf4+ Kpc6 40. Фc4+ Kpd6. Увы, убежища нет. На 40. ... Kpb6 следует 41. Лb3+ Кра7 42. Фc5+ Kpb8 43. Фd6+ с неизбежным матом. 41. Фb4+ Kpd5

42. Лd3+ Кре5 43. Фd6+ Kp:f5 44. Лf3+ Kpg5 45. Фf4+ Kph5 46. g4+ Kpg6 47. Ф:f7+, и наконец Корчной сдался.

Зрители остались недовольны...

В одиннадцатом туре все партии игрались «без огонька».

Заслуживает быть отмеченным лишь окончание партии

Бронштейн — Геллер



В этом положении партия была отложена. Бронштейн, сдавая конверт с записанным ходом, предложил ничью. Геллер отклонил предложение. Когда партия возобновилась, выяснилось, что все еще не так просто: 42. Kpf1 (записанный ход) 42. ... b5 43. Кре2 a5! 44. Kpd3. Белые должны играть осмотрительно — малейшая неточность чревата последствиями. Теперь, например, в случае 44. C:a5 Лc2+ 45. Kpf3 Л:b2 белые навряд ли спасались. 44. ... b4! 45. ab ab 46. Cd2!

На первый взгляд, возможное ладейное окончание для белых безрадостно. Но их спасает слабая пешка черных d5. Все решает один темп. Хуже 46. Cel ввиду вторжения ладьи — 46. ... Лc1. 46. ... Cf4 47. Ле1 C:d2 48. Kp:d2 b3 49. Ле5! Только так. Пешечный эндшпиль после 49. Лc1 Л:c1 50. Kp:c1 Kph6! 51. f4 f5! 52. g5+ Kph5 безнадежен. 49. ... Лc2+ 50. Кре3 Л:b2 51. Л:d5 Лc2.

Больше возможностей оставляло 51. ... Kph6 52. g5+ Kph5, или 52. Лd7 f6. Но после 52. Лb5 Лb1 53. Kpf3 все же ничья. 52. g5! Этот

ход обеспечивает ничью. При других продолжениях черные сохраняли хорошие шансы на победу.

52. ... b2 53. Лb5 Kpf8 54. Лb7 Кре8 55. d5 Kpd8 56. d6 Kpc8 57. Лb5 Kpd7 58. Лb6 Кре6 59. Kpf3 Лd2 60. Кре3 Лc2. Черные не могут усилить позицию. Например, 60. ... Лd5 61. Л:b2 Л:g5 62. Лd2 Kpd7 63. Kpf3, и ничейный исход неизбежен.

61. Kpf3 Kpd7 62. Кре3 Лc5 63. Л:b2 Л:g5 64. Лb7+ Кре6 65. Ле7+ Kpd6 66. Л:f7 Л:g2 67. Лh7 g5 68. f4. Ничья.

Можно позавидовать упорству гроссмейстеров: в двух партиях Бронштейна с Геллером получились ладейные окончания, было сделано 158 ходов, потрачено 18 часов. И все же — две ничьи!

Удержался на краю пропасти...

Трудно описать, что творилось во время партии Штейна с Бронштейном. Бронштейн думает после первого хода — 1. e4. Только через 10 минут на демонстрационной доске появляется ответ 1. ... e6. Французская защита! Это что-то новое. Дальнейшие события развивались как при замедленной киносъемке: на 12 ходов Бронштейн израсходовал 2 часа, а на последние 20 оставил две минуты! Начался настоящий блиц. Жена Бронштейна, впервые появившаяся в турнирном помещении, нервничает, а сам Бронштейн невозмутимо балансирует над пропастью.



На первый взгляд, поражение москвича неизбежно: под ударом ладьи, а на ее отход следует вскрытый шах ладьей b4. Но, когда играет Бронштейн, надо все время быть настроенно, даже когда победа близка. Штейн забыл об этом и на коварный ход черных 24. ... Лd5! моментально ответил 25. Ce2. Только жестокий цейтнот соперника не дал возможности чемпиону страны трезво оценить позицию. Иначе Штейн легко нашел бы ход 25. Ce4, который форсированно выигрывал. Например, 25. ... Лd4 26. Л:a4+ Kpg8 27. Ла7 Cc6 28. Kd6 K:d6 29. ed Л:c4 30. Лd1 Kph7 31. d7 Лd8 32. h3 с последующим 33. Ce7; или 25. ... Ле5 26. Л:a4+ Kpg8 27. Л:a7 Cc6 28. Cd3 с перевесом.

Как ни странно, но других путей для получения преимущества у белых нет. После 25. Л:a4+ Kpg8 26. Cc2 C:a4 27. C:a4 Ла5 28. Kc3 b5! 29. Cb4 Л:a4 30. Ka4 ba 31. Лc1 Kph7 32. Лc7 Kpg6! черные не должны проиграть. В ответ на прозаическое 25. Ce2 Бронштейн ответил ошеломляюще — 25. ... Kpg8!.

Невероятно, но выигрышу у белых уже нет. На 26. C:a4 могло последовать 26. ... a5 27. Лc4 b5 с материальным равенством. 26. Лc4 Cb5! 27. Лc7 Лd7 28. Л:d7 C:d7 29. Лd1 Cc6 30. Kd6. Ничего не дает 30. g4 C:e4! 31. C:e4 Kc3 32. Лd8+ Kph7. 30. ... g6 31. K:f5 gf 32. Лd6 Cb5 33. g4 fg 34. Лd4 Kc5 35. Л:g4+ Kpf8 36. Cc1 Кре7 37. h4 Cd3! 38. C:d3 K:d3 39. Ca3+ Кре8 40. Лc4 Лg8+ 41. Kpf1 Кc5 42. C:c5 bc 43. Л:c5 Лg4 44. Ла5, и здесь противники заключили перемирие.

Раздались аплодисменты. Такая дуэль не оставляет зрителей равнодушными.

Когда позже Бронштейна спросили, что его так воодушевляло в этой партии, москвич с улыбкой ответил:

— Не хотел обижать жену!

На этот раз Бронштейн удержался

над пропастью, но впереди еще два решающих тура...

Волнующей была и следующая встреча.

Испанская партия Суэтин — Спасский

1. e4 e5 2. Kf3 Kc6 3. Cb5 a6 4. Ca4 Kf6 5. 0—0 Ce7 6. Le1 b5 7. Cb3 d6 8. c3 0—0 9. h3 h6. Интересную идею нашли Борисенко и Фурман: 9... Kb8! 10. d4 Kbd7 11. c4 c6 12. c5 Cb7, и черные удерживают позицию. Эту же идею проводит в настоящей партии и Спасский, но в несколько другой редакции. 10. d4 Le8 11. Kbd2 Cf8 12. a3 Cb7 13. Cc2 Kb8!

Итак, осуществлен стратегический план Борисенко и Фурмана, правда, с потерей темпа, но зато черным удалось избежать неприятных вариантов с ходом c4. 14. b4 Kbd7 15. Cb2 Kb6 16. Le3. Лучше было 16. de de 17. c4 с острой игрой. Теперь инициатива переходит к черным. 16... a5! 17. Fe2 Ka4! 18. F:b5 K:b2 19. ba. Конечно, нельзя было играть 19. F:b7 ввиду ответа 19... Fd7. 19... Лb8 20. F:b2 C:e4 21. Fc1 C:f3 22. Л:f3 e4.

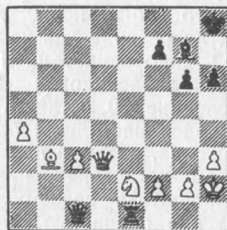


23. Л:f6! Правильная оценка позиции. За пожертвованное качество у белых сильная проходная пешка, и, видимо, они не должны проиграть. 23... F:f6 24. C:e4. А это уже не-

точность. Правильно было 25. K:e4! с последующим 26. Cd3. Наверное, Суэтин просмотрел ответ соперника. 24... d5! 25. C:d5. Печальная необходимость. В случае 25. Cd3 c5! черные полностью овладевают инициативой.

25... Лb5 26. Cf3 Л:a5 27. a4 Фа6 28. Fc2 c5 29. dc C:c5 30. Fb3. У белых за качество две пешки — материал как будто достаточный, но черные изобретательной игрой создают множество угроз и сохраняют преимущество. 30... Фа7! 31. Ke4 Cf8 32. Fc4 Kph8 33. Cd1 Лаe5! 34. Cc2 Fb7! 35. Kg3 Fb2 36. Ла2. К сожалению, это единственная возможность защиты. Теперь ослабление первой горизонтали решает. 36... Fc1+ 37. Kph2 Le1 38. Fd3.

Угрожало смертельное 38... Cd6. Но, возможно, несколько лучше было 38. Fd4, не оставляя без контроля поле f4. 38... g6 39. Cb3 Cg7. Снова угрожает неприятное 40... Се5. 40. Le2. Это, пожалуй, лучший практический шанс. В случае 40. Лc2 Ff4 угрозу h6—h5—h4 парировать трудно. 40... Л8:e2 41. K:e2.



В этом положении партия была прервана. Все были убеждены, что Спасский записал ход 41... Се5+, после чего победа достигалась форсированно: 42. g3 Лh1+ 43. Kpg2 Ff1+ 44. Kpf3 Лh2!, и защиты нет. Каково же было изумление присутствующих, когда записанным оказался ход 41... Лh1+. Теперь борьба

разгорается с новой силой. 42. Kpg3 Fg5+ 43. Kpf3 Fh5+ 44. g4! F:h3+ 45. Kg3 Лh2 46. Fe3 Fg2+ 47. Кре2 Фа8. Ладья застряла на королевском фланге, поэтому черные вынуждены смириться с окончанием. 48. Cf7 F:a4 49. Fe8+ F:e8+ 50. C:e8 Ce5 51. Kpf3 Kpg7 52. c4 Cd4 53. Ke4 Лh1. Ладья на свободе, но выиграть это окончание очень трудно, если только вообще возможно.

54. c5 Le1 55. c6 Ce5 56. Kc5 Cd6 57. Cd7! Kpf7 58. Kd3 Ла1 59. Kc5 Кре7 60. Ke4 Ла3+ 61. Kpg2 Cc7 62. Cc8 Ла8 63. Cd7 Лf8 64. Kpf1 Cb6 65. Kpg2 Лf4 66. f3 Лf8. Единственный шанс заключался в ходе 66... g5!. В этом случае черные могли перевести ладью на поле c2, заставляя короля белых «сидеть» на первой горизонтали, и затем осуществить обходный маневр королем на ферзевом фланге. Возможно, что так черные выигрывали. 67. g5!

Своевременно! Теперь в случае 67... h5 68. Kf6 Cd4 69. Kd5+ Kpd6 70. Ch3! или 70. f4! белые добиваются ничьей: 67... hg 68. K:g5 Ce3 69. Ke4, и белые создали неприступную крепость. На 89-м ходу была зафиксирована ничья.

«Зарвавшиеся игроки»

Предпоследний тур. На судейском столике журнал «За рубежом». На первой странице заголовок «Зарвавшиеся игроки». В статье говорилось, что мир осуждает агрессивные планы Вашингтона в южном Вьетнаме. К столику подходит Бронштейн, показывает на журнал и, улыбаясь, говорит: «Не хочу быть таким!»

Я посмотрел на демонстрационную доску. Действительно, Бронштейн играет пассивно. У него лишь одна мечта — сделать ничью с Суэтиным. Но, говорят, игра на ничью — это игра на проигрыш. Золотые слова. Бронштейн очутился на грани поражения.

Бронштейн — Суэтин



Угрожает 29... Fg7 с неприятным давлением по линии «g». Поэтому Бронштейн сыграл 29. Ch5, чтобы заставить ладью занять поле g7. Суэтин послушался. 29... Л6g7. Вместо этого возможна была изумительная комбинация: 29... Fg7!! 30. C:g6 K:e3!!, и за пожертвованное качество черные получают сильную атаку. В партии же было: 30. Cf3 Fe8 31. Kb4 K:b4 32. F:b4 gf 33. ef Ch4 34. Лc2 C:e1 35. F:e1 C:f3 36. Л:f3 Фа8 37. F:e6! F:f3 38. F:h6+, и ничья вечным шахом.

Бронштейн добился своего.

Часто ли случается, что в поединке ведущих шахматистов один из гроссмейстеров может сдать уже на 14-м ходу? А именно это случилось в следующей партии.

Новоиндийская защита Спасский — Корчной

1. d4 Kf6 2. c4 e6 3. Kf3 b6 4. g3 Cb7 5. Cg2 Ce7 6. 0—0 0—0 7. Kc3 d5. Обычное продолжение 7... Ke4 приводит к спокойной игре. Но Корчной, видимо, мечтал о более сложной борьбе. Этого требовало его турнирное положение. 8. cd ed. Приводит к стесненной позиции. Правильно было 8... K:d5. 9. Ke5! Fc8. Лучшее было 9... c6, переход к пассивной защите. 10. Cg5 Fe6 11. Лc1 c5.

Этот ход равносилен самоубийству, так как при перевесе противника в развитии опасно вскрывать игру. 12. Kd3! cd 13. C:f6 C:f6. Упорнее было 13... dc. 14. K:d5!

Все! Материальные потери неизбежны. Черные могли уже спокойно сдать. Еще последовало: 14. ... C:d5 15. Kf4 Фd6 16. K:d5 Cg5 17. f4 Cd8 18. Kc3! Ка6 19. C:a8 Фb8 20. Kd5 Ф:a8 21. Ф:d4 Kc5 22. b4 Ke6 23. Фd3 Лe8 24. e4, и Корчной сдался.

Финиш!

Центральным поединком последнего тура была встреча Суэтин — Холмов. Обоим соперникам нужна была только победа. Холмову — для дележа призового места, Суэтину — для получения звания гроссмейстера. Естественно, все ждали жаркой схватки. Каково же было удивление зрителей, опоздавших на тур: на демонстрационной доске уже красовалась надпись — ничья! Вот как это произошло.

Русская партия Суэтин — Холмов

1. e4 e5 2. Kf3 Kf6 3. d4 ed 4. e5 Ke4 5. Ф:d4 d5 6. ed K:d6 7. Kc3 Kc6 8. Фf4 Cf5. Холмов повторяет свой эксперимент из партии первого круга со Штейном, в которой было 9. Cb5 Фе7+ 10. Ce3 K:b5! 11. K:b5 Фb4+ 12. Ф:b4 C:b4+ 13. c3 Ca5! 14. b4 Cd3! 15. a4 a6 16. 0—0—0 Ce2, и черные даже получили преимущество. Но наивно было думать, что Суэтин пойдет на это продолжение. 9. Cb5 Фе7+ 10. Kpf1. Домашняя заготовка. Но для Холмова этот ход не был неожиданным, так как он, не задумываясь, ответил 10. ... Ce4!?. Далее последовало: 11. C:c6+ C:c6 12. Ke5! 0—0—0 13. K:c6 bc 14. Фа4 Kb5 15. Ce3 Фb4. Другой возможности нет. Угрожало 11. K:b5 и 17. Ф:a7. 16. Фа6+.

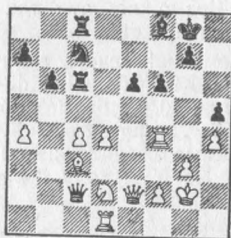
Странно, что Суэтин отказался от продолжения 16. Ф:b4 C:b4 17. K:b5 cb 18. C:a7. У белых лишняя пешка,

а инициатива черных только временная. На 18. ... c5 следует 19. a3, а продолжение 18. ... Лd2 19. Лc1 Лhd8 20. g3 не дает черным ничего реального. 16. ... Kpb8 17. Ф:c6 Kd4! 18. C:d4 Ф:d4 19. Лd1. Это приводит к неизбежной ничьей, но ничего лучшего уже не было. 19. ... Ф:d1+ 20. K:d1 Л:d1+ 21. Кре2 Л:h1 22. g4 Л:h2 23. Фе8+ Kpb7 24. Фb5+ Kpc8 25. Фе8+. Ничья!

Зрители качали головами. Кто-то сказал: не умно сделали — лучше было бросить жребий...!

«Под занавес» сенсация принесла следующая партия. Шедшему без поражений лидеру был объявлен мат!

Корчной — Бронштейн



В жестоком цейтноте Бронштейн ленинградец вызвал бурю. 36. Ф:h5! Ф:c3 37. Ke4 Фc2. Теперь атака становится неотразимой. После 37. ... Ф:c4 белые, видимо, должны были форсировать ничью путем 38. Kg5 fg 39. Фf7+ Kph7 40. Фh5+ — вечный шах, так как в случае 40. hg Фd5+ 41. Kph2 Ф:g5 42. Лh4 Ф:h4+ 43. gh Kd5 или 42. Kpg2 e5 черные «живы». 38. d5!. Ничего не дает 38. Фg6 Kph8! 38. ... ed 39. cd Лd6 40. Лd2! Фc1 41. Фg6 Лe8 42. K:d6 C:d6 43. Лc2 Фb1 44. Л:f6 Ce5 45. d6. Проще всего. Не проходило 45. Фf7+ Kph7 46. Л:c7 Фе4+ 47. Kph2 C:c7, и ничья. 45. ... C:f6 46. dc Лc8 47. Фf5 Л:c7 48. Фd5+ Лf7 49. Лc8+ с матом.

Часы остановлены

№	УЧАСТНИКИ	1	2	3	4	5	6	7	ОЧКИ	МЕСТО
1	СПАССКИЙ	██	½	½	0	½	1	0	7	I
2	БРОНШТЕЙН	½	██	½	½	1	0	½	6½	II-III
3	ШТЕЙН	½	½	██	½	½	1	0	6½	II-III
4	ХОЛМОВ	1	0	½	██	1	0	½	6	IV
5	КОРЧНОЙ	½	0	½	0	██	½	1	5½	V-VI
6	СУЭТИН	0	½	½	1	½	██	½	5½	V-VI
7	ГЕЛЛЕР	1	0	½	½	0	0	██	5	VII

Спортивная борьба была исключительно интересной, а творческие достижения заслуживают наивысшей похвалы. Больше бы таких турниров!

Пожелаем Борису Спасскому, Леониду Штейну и Давиду Бронштейну новых успехов на межзональном соревновании.

Зональный турнир в Эншеде

На турнире II европейской зоны в Голландии были представлены 16 стран. Среди участников четыре гроссмейстера (не считая Дарги, который недавно выполнил норму на международном турнире в Гаване) и много международных мастеров. Но в общем состав турнира был слабее состава зонального турнира в Халле.

Наиболее стабильно играл югославский гроссмейстер Глигорич, не потерпевший ни одного поражения. Несмотря на то, что он сделал ничьи во встречах с основными конкурентами, победы в партиях почти со всеми слабейшими участниками турнира обеспечили ему первое место.

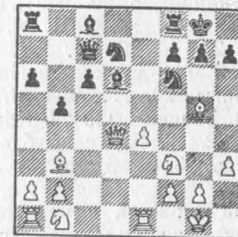
Очень не повезло представителю Англии международному мастеру Пенроузу, лидировавшему до девятого тура. Но он проиграл три партии подряд, несмотря на наибольшее количество побед — 10, был оттеснен на 4-е место и не попал в число межзональцев.

Технические результаты турнира следующие: 1-е Глигорич (Югославия) — 12,5 очка из 16, 2—3-е Дарга (ФРГ) и Лендьел (Венгрия) — по 12, 4-е Пенроуз (Англия) — 11,5, 5-е Помар (Испания) — 11, 6-е Филип (Чехословакия) — 10,5, 7-е Купер (Швейцария) — 10, 8-е Л. Попов (Болгария) — 9,5.

Испанская партия

Глигорич — Дарга

1. e4 e5 2. Kf3 Kc6 3. Cb5 a6 4. Ca4 Kf6 5. 0—0 Ce7 6. Лe1 b5 7. Cb3 d6 8. c3 0—0 9. h3 Kb8 10. d4 Kbd7 11. c4 c6 12. c5 Фc7 13. cd C:d6 14. Cg5 ed 15. Ф:d4.

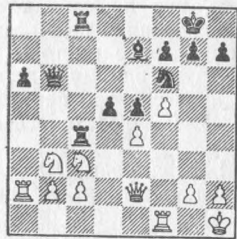


15. ... c5 16. Фe3 c4 17. Cc2 Лe8
f8. C:f6 K:f6 19. e5 Cc5. Точнее 19.
... Cb4. 20. Фg5 Kd7 21. Kc3 Cb7
22. Ce4 Ce:e4. И теперь следовало иг-
рать 22. ... Cb4. 23. K:e4 Лe6 24.
Фf5 h6 25. Лад1 Cb4 26. Kc3. Не го-
дилось, конечно, 26. Kd6 из-за 26.
... K:e5. 26. ... C:c3 27. bc Лae8 28.
Лe3. На 28. Лd5 f6 29. Kd4 после-
довало бы 29. ... Л:e5! 28. ... Kc5.

Черные не могли играть 28. ...
K:e5? из-за 29. K:e5 Л:e5 30. Лd7.
Невыгодно и 28. ... g6 29. Фf4 K:e5
30. Kd4. 29. Лd6 Л8e7. И теперь на
29. ... Kd3? последовало бы 30. Kd4
и, если 30. ... Л:e5, то 31. Лd7. 30.
Лd5 Kd3 31. a3 g6. Ничья.

Сицилианская защита Дарга — Маццони

1. e4 c5 2. Kf3 d6 3. d4 cd 4. K:d4
Kf6 5. Kc3 a6 6. Ce2 e5 7. Kb3 Ce7
8. 0—0 Ce6 9. f4 Фc7 10. a4 0—0 11.
f5 Cc4 12. Ce3 Kbd7 13. Kph1 Лас8.
Заслуживало внимания и 13. ... Лfc8.
14. a5 b5 15. ab K:b6 16. C:b6 Ф:b6
17. C:c4 Л:c4 18. Фе2 Лfc8 19. Ла2
d5.



Пожалуй, более солидным продол-
жением было 19. ... Cd8. Если белые
играют, например, 20. Лfа1, то может
последовать 20. ... Фb7! 20. Kd2. На
простое 20. ed 20. ... Kg4 в связи
с угрозой Фh6 сулило черным хоро-
шие шансы. 20. ... Лb4 21. ed Kg4
22. Kce4. Точнее было 22. Kde4, после
чего на 22. ... Ке3 с выгодой после-
довало бы 23. Л:a6 Фb7 24. Лfа1. 22.
... Ке3.

В этой сложной и неясной ситуа-
ции белые неожиданно сыграли на

цейтнот противника 23. f6!?. 23. ...
Cf8. Здесь был возможен интересный
вариант 23. ... K:f1 24. Фg4 (недо-
статочно 24. fe из-за 24. ... K:d2 25.
d6 Лd4) 24. ... Cf8 25. Ф:c8
K:d2 26. Л:a6 Ф:a6 (26. ... Л:e4??
27. Ф:f8+) 27. Ф:a6 Л:e4 28. g3, в
котором шансы черных предпочи-
тельнее. 24. fg Ce7 25. Л:a6 Фb7.
Сравнительно лучше было 25. ...
Фb5 26. Ф:b5 Л:b5 27. Лc6! и т. д.
26. Лh6 K:f1 27. Фh5 Ф:d5 28. Л:h7.
Черные сдались.

Староиндийская защита Лендъел — Пенроуз

1. d4 Kf6 2. Kf3 g6 3. g3 Cg7 4.
Cg2 0—0 5. c4 d6 6. Kc3 c5 7. dc dc
8. Ф:d8 Л:d8 9. Ce3 Kc6 10. C:c5
Ce6 11. Kd2 Kd7 12. Ca3 Kb6 13. C:c6
bc 14. Ce7 Лe8 15. Cc5 K:c4 16.
0—0—0! K:d2 17. Л:d2 Лab8 18. Cd4!
He 18. C:a7? C:c3! 19. bc Лb7. 18. ...
Ch6 19. f4 f5? 20. C:a7 Лa8 21. Cd4
C:a2 22. K:a2 Л:a2 23. Kpb1! Лeа8
24. Kpc2 Cg7 25. C:g7 Kp:g7 26.
Лd7+ Kph6 27. e4! fe 28. g4 e3 29.
Лe7 Лa1 30. Л:a1 Л:a1 31. h3 g5 32.
Лe6+ Kpg7 33. fg Ла5 34. Л:c6 Лe5
35. Kpd1 Лb5 36. Лc2 Л:g5 37. Лc7+
Kpg6 38. b4 h5? 39. Лc5 hg 40.
Л:g5+ Kp:g5 41. hg. Черные сда-
лись.

Принятый ферзевый гамбит Глигорич — Татаи

1. d4 d5 2. c4 dc 3. Kf3 a6 4. e3
Cg4 5. C:c4 e6 6. Фb3 Cf3 7. gf Ла7
8. Ce2 Kf6 9. Kd2 c5 10. dc C:c5 11.
Фc2 Kbd7 12. Kb3 Ce7. Следовало
играть 12. ... Cdb. 13. Cd2 0—0 14.
0—0 Cd6 15. Лfd1 Kd5 16. Фе4 Фе7
17. f4 f5 18. Фd4 Лаa8 19. Cf3 K7f6
20. Лac1 Kph8. Начало ошибочного
плана. Продолжая централизовать
свои силы, черные могли оказать
упорное сопротивление. 21. Ce1 Лад8
22. Фc4 Лg8 23. h3 h6 24. Kpf1 g5
25. fg Л:g5 26. Kd4 f4? 27. e4 Лdg8
28. Ke2! Kc7 29. Л:d6 Ф:d6 30. e5!
Понятно, не 30. Ф:c7? из-за 30. ...

Фd3! 30. ... Ф:e5 31. Cc3 Фf5 32.
Cg4 Л:g4 33. hg Л:g4 34. Ф:c7. Чер-
ные сдались.

Купер — Помар



Позиция на диаграмме возникла
после 19. Фd2—f4. Далее было 19.
... e5. И этот единственный ход, пред-
отвращающий немедленный разгром
по линии «h», оказался недостаточ-
ным. 20. Лh7+ Kp:h7 21. Ф:f7+ Kph6
22. Лh1+ Kpg5 23. Фh7!. Если не-
медленно 23. Kd5, то черные могли
продлить сопротивление, ответив 23.
... Kf6. 23. ... Kpf6 24. Kd5+ Кре6
25. Kc7+ Kpf6 26. Фh8+. Черные
сдались.

Зональный турнир в Халле

Первый из трех европейских зональных турниров состоялся в ГДР в городе Халле. Среди 20 участников, представлявших 14 стран, было 7 гроссмейстеров, 3 международников и 10 национальных мастеров.

Лучших результатов в турнире добился гроссмейстер Портиш. Играя в выдержанном позиционном стиле, он не потерпел ни одного поражения и набрал 14 очков. Гроссмейстер Ларсен, в течение долгого времени бывший лидером, играл слишком рискованно и наряду с многими победами он имел и четыре поражения, причем одно из них — в последнем туре в партии с Миневым — оказалось решающим для определения победителя. Гроссмейстерам Ивкову и Робачу предстоит провести дополнительный матч за третье место. Югославский гроссмейстер Трифунович на сей раз превзошел сам себя — в его активе 2 победы и 17 (!) ничьих.

Окончательно места распределились так: 1-е Портиш (Венгрия) — 14 очков, 2-е Ларсен (Дания) — 13, 3—4-е Ивков (Югославия) и Робач (Австрия) — по 12, 5—6-е Ульман и Малих (оба ГДР) — по 11, 7—8-е Трифунович (Югославия) и И. Иоханссон (Исландия) — по 10,5, 9—10-е Минев (Болгария) и Кавалек (Чехословакия) — по 10. 50% возможного количества очков набрали Доннер (Голландия) и М. Иоханссон (Швеция).

После победы над Ларсеном в 13-м туре Портиш захватил лидерство.

Защита Нимцовича Портиш — Ларсен

1. c4 Kf6 2. Kc3 e6 3. d4 Cb4 4. e3
0—0 5. Kf3 b6 6. Cd3 Cb7 7. 0—0
C:c3. Черные избирают трудный ва-
риант. 8. bc Ce4 9. Ce2. В случае 9.
C:e4 K:e4 10. Фc2 f5 черные добива-
лись уравнения (Решевский — Але-
хин, Голландия, 1938 г.). 9. ... c5
10. Kd2 Cb7 11. f3 d5 12. Kb3 Фc7
13. dc bc 14. cd ed 15. c4 Лe8 16.
Фc2 Kbd7 17. cd K:d5 18. e4 Kb4
19. Фc3 Kd5?. Следовало играть 19.

... Фе5. 20. Фа5 K5b6 21. Ce3 c4?.
Черная пешка «с» теперь слаба, в то
время как встречный удар в центре
21. ... f5, надо полагать, давал им
хорошую контригру. 22. Лac1 Лe5.

Черные переоценили свою позицию,
и белые несложной комбинацией вы-
игрывают пешку. 23. C:c4!. Теперь на
23. ... Л:a5 последовало бы 24. C:f7+
Kp:f7 25. Л:c7 или 23. ... Ф:c4 24.
Л:c4 Л:a5 25. K:a5 K:c4 26. K:c4 Cаb
27. Лc1. 23. ... Фd6 24. Лfd1 Л:a5 25.
Л:d6 Л:a2. Материальное равенство

восстановлено, но ненадолго. 26. С:b6 К:b6 27. С:f7+ Кр:f7 28. Лс7+ Крг8 29. Л:b7 Лс8 30. h4 g6 31. Кd4. Черные сдались.

Французская защита Офстад — Ульман

1. e4 e6 2. d4 d5 3. Кd2 c5 4. ed Ф:d5 5. Кgf3 cd 6. Сс4 Фd6 7. 0—0 Кс6 8. Ле1 а6 9. а4 Фс7 10. Ке4 Сd7 11. К:d4 Се8 12. Кf5! ef 13. Кd6+ Крf8 14. К:f7 Се8 15. Фd5 Фа5. На «естественное» 15. ... Кf6? могло последовать 16. Кg5! и т. д. 16. Фе6 Кd4 17. Кg5! С:g5. Здесь уже черным следовало делать ничью путем 17. ... К:e6 18. К:e6+ Крf7 19. Кf4+ Крf8 (19. ... Крf6? 20. Ле6+ Кргб вело к мату). Ход в партии был опровергнут довольно неожиданно: 18. Фd6+ Се7 19. Л:e7!. Черные сдались.

Эффектно одержал победу Ульман в излюбленном варианте французской защиты. Белые плохо разыграли дебют и дали возможность черным позиционной жертвой разгромить противника.



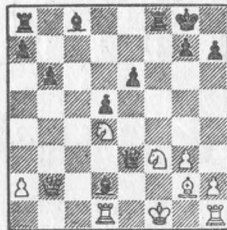
Майя Раннику — чемпионка СССР

Одновременно с борьбой большой семерки в Москве Татьяна Затуловская и Майя Раннику вели интересный поединок за звание чемпионки нашей страны. Первая треть матча определила большой перевес эстонской шахматистки, и, когда счет стал 2:0, казалось, что судьба титула решена. Но такой преждевременный вывод оказался ошибочным.

В третьей партии, начало которой протекало очень спокойно, Затуловская в эндшпиле перехватила инициативу. Раннику не смогла решить все трудные проблемы защиты и по-

Французская защита Хаман — Ульман

1. e4 e6 2. d4 d5 3. Кd2 Кf6 4. e5 Кf7 5. f4 c5 6. c3 Кс6 7. Кdf3 Фb6 8. Ке2? (g3) f6! 9. g3 cd 10. cd Сb4+ 11. Cd2 fe 12. fe 0—0 13. Сg2 Кd:e5! 14. de К:e5 15. Кеd4 Кd3+ 16. Кре2 К:b2 17. Фb3 Фа6+ 18. Крf2 С:d2 19. Ф:b2 Фd3 20. Лад1 Фе3+ 21. Крf1 b6.



22. Ф:d2.

Не меняло дела и 22. Л:d2. 22. ... Са6+ 23. Ке2 Л:f3+ 24. С:f3 Ф:f3 25. Крг1 С:e2 26. Ле1 Сd3. Белые сдались.

терпела поражение. В четвертой партии Раннику уже в дебюте (защита Уфимцева) попала в трудное положение, и счет матча стал 2:2.

Пришлось все начинать сначала. Такой неожиданный поворот событий не расстроил молодую шахматистку, и в пятой партии она вышла вперед.

Раннику — Затуловская

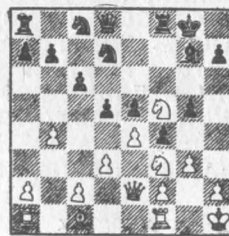


В этой позиции белые немедленно использовали возможность решить исход борьбы. 33. К:d6! cd.

Ничего лучшего у черных нет. 34. Ф:a5 Фс7 35. Фс3 Лb8 36. Фb3 Сd8 37. а5 b5 38. а6 Лb6 39. а7. Не попадаясь в последнюю ловушку черных: 39. С:b6 Ф:b6 40. а7 Фf2!. Черные сдались.

В шестой партии Раннику достаточно было ничьей, чтобы стать чемпионкой СССР, но она неожиданно избрала обоюдоострую рискованную тактику борьбы. В сложной позиции Затуловская не использовала всех возможностей. Вот какое положение возникло в шестой партии после 15-го хода белых.

Затуловская — Раннику



Здесь черные начали интересную комбинацию, оказавшуюся очень рискованной. 15. ... Л:f5 16. ef e4 17. de С:a1 18. gf Кd6 19. e5 Ке4 20. e6. Пешки белых стали грозной силой, и черные вынуждены перейти к защите. 20. ... Фе7 21. Лg1?. Конечно, не 21. ed из-за 21. ... Кg3+, но ходом 21. Се3 белые отыгрывали фигуру и получали хорошие шансы на атаку.

21. ... Сg7 22. К:g5?. Белые потеряли хладнокровие. Гораздо сильнее было 22. fg, и белые вскоре отыгрывали фигуру с хорошей позицией. 22. ... Кdf6 23. f3 Кd6 24. Фg2 Лf8 25. Сb2 h6 26. Кf7 Л:f7 27. ef+ Ф:f7 28. Фh3 Крf8 29. Лg6 Кde8. Черные укрепили позицию, и начинается продолжительная маневренная борьба.

30. Се5 Фd7 31. Лg1 Фе7 32. c3 Фd7 33. Лd1 Фf7 34. Сd4 b6 35. Ле1 Кс7 36. Се5 Ксе8 37. Фf1 Фh5 38. Фd3 Фh4 39. Лg1 Фf2 40. Лg2 Фe1+ 41. Лg1 Фf2 42. Сd4 Фh4 43. Фе3 Фh5 44. Ле1. Здесь партия была отложена. Во время анализа черные установили, что необходимо уничтожить сильного слона белых. Последовало 44. ... Кg8 45. Крг2. После 45. Ф:e8+ Ф:e8 46. Л:c8+ Кр:e8 47. С:g7 исход партии был бы еще совсем неясен.

45. ... С:d4 46. cd Кg7 47. Фе5 К:f5 48. Фb8+ Крг7 49. Лg1 Кge7 50. Крf1+ Крf7, и черные вскоре выиграли.

Со счетом 4:2 в матче победила Майя Раннику и впервые завоевала звание сильнейшей шахматистки Советского Союза.

Пожалуй, ни одна шахматная проблема не вызывала столько споров, как проблема центра. Это и понятно, ибо центр играет важнейшую роль в шахматной борьбе, и поэтому его захват и удержание фактически решают судьбу партии.

А. Котов



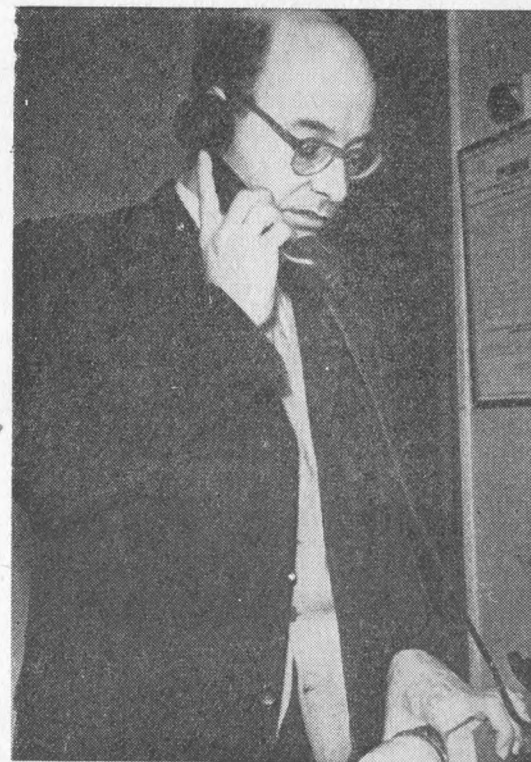
А В АМСТЕРДАМЕ?

ЭКС-ЧЕМПИОНЫ МИРА ВАСИЛИЙ СМЫСЛОВ И МИХАИЛ ТАЛЬ НА СЕЙ РАЗ НЕ УЧАСТВОВАЛИ В БОЮ. А ЧТО БУДЕТ В АМСТЕРДАМЕ?...

В ГОЛЛАНДИИ, БЕСПОРНО, СВОЕ ВЕСКОЕ СЛОВО СКАЖЕТ И ПОБЕДИТЕЛЬ МОСКОВСКОГО ЗОНАЛЬНОГО ТУРНИРА БОРИС СПАССКИЙ, КОТОРОГО ЗАПЕЧАТАЛ ФАТООБЪЕКТИВ, КОГДА НАЧАЛОСЬ ДОИГРЫВАНИЕ.

А ЧТО РЕШИЛИ ЛЕОНИД ШТЕИН И ДАВИД БРОНШТЕИН? КОНЕЧНО, ВЕРНУТЬСЯ ДОМОИ ИЗ АМСТЕРДАМА ПРЕТЕНДЕНТАМИ НА ЗВАНИЕ ЧЕМПИОНА МИРА.

Фоторепортаж Г. Курусь



П. А. РОМАНОВСКИЙ



В Москве на 72-м году жизни скончался старейшина советских шахматистов — Петр Арсеньевич Романовский. Заслуги П. А. Романовского в деле развития советского шахматного искусства неопределимы. Он был замечательным шахматистом-практиком, неоднократно завоевывавшим звание чемпиона нашей страны и успешно выступавшим в ряде крупнейших международных турниров, а также виднейшим общественником, обладавшим выдающимся организаторским талантом, тренером и шахматным литератором.

П. А. Романовский родился в 1892 г. в Петербурге. В его семье очень любили шахматы. Старший брат Евгений научил семилетнего Петью этой игре, а другой брат — Александр дал ему настоящую шахматную закалку.

Творчество молодого шахматиста находилось, в первую очередь, под влиянием наследия великого Чигорина.

Серьезные шахматные выступления Романовского начались с 1908 г., когда он получил первую категорию. В дальнейшем он продолжал совершенствовать свое мастерство.

В 1914 г. Романовский принял участие в Мангеймском международном турнире любителей, где занял 2-е место, но в связи с началом первой мировой войны он оказался интернированным. Вместе с ним были интернированы и другие русские участники турнира — Алехин, Боголюбов, Рабинович и др. В 1915 г. Романовский вернулся в Россию.

Естественно, что в трудные годы первой мировой войны, а затем гражданской войны проводить какие-либо крупные шахматные соревнования не было возможности, но в первом же чемпионате советской страны в 1920 г. в Москве Романовский занимает второе место (после А. Алехина) и завоевывает звание мастера.

Уже в этот период Петр Арсеньевич проявил себя как неутомимый организатор. При его активнейшем участии в Петрограде в 1922 г. начал издаваться «Шахматный листок» и активизировалась деятельность Петроградского шахматного клуба. В 1923 г. Романовский завоевал звание чемпиона страны. В Московском международном турнире 1925 г. Романовский сыграл ряд прекрасных партий (с Рабиновичем, Торре, Левенфишем, Ейтсом, Грюнфельдом и др.) и доказал, что советские шахматисты не уступают зарубежным мастерам-профессионалам.

Для характеристики острого комбинационного стиля игры Романовского приведем следующее окончание его партии с мастером Рабиновичем из Московского международного турнира 1925 г.

Рабинович — Романовский



В этом положении белые грозят выиграть ходом e4—e5. Романовский допустил ошибку, сыграв 14. ... Kd3+?. Следовало продолжать 14. ... e5 и на 15. Cg5 ответить 15. ... h6. Далее последовало 15. C:d3 C:d3 16. Cg5! Lfd8 17. e5. Рабинович полагал, что этот ход решает исход партии, и даже не мог предполагать, что подвергнется стремительной матовой атаке. Следовало играть 17. Ke5.

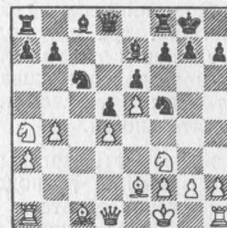
17. ... Ca3!. Теперь на 18. ba следует 18. ... Ф:a3+ 19. Kpd2 Ca6+! 20. Kрc2 Ldc8 (с угрозой 20. ... Ф:a2+) 21. Фd4 Kd5 22. Cd2 Kb4+ 23. Kрb1 Cd3+, и черные выигрывают. 18. ef Фc5 19. Cd2 Cg6 20. Фа4. Если 20. g4, то 20. ... Фb4. 20. ... b5 21. Ф:a3?. Не годилось и 22. Ф:b5 Lb8! 23. Ф:c5 C:b2X, но 21. Фb3 еще давало возможность сопротивляться. 21. ... Фf5!, и белые сдались, так как 22. Фb3 вело к мату после 22. ... Лас8.

В V первенстве СССР в 1927 г. Романовский вновь завоевал первое место. В этот же период он очень много времени уделяет общественной, педагогической и журналистской работе. В созданных им шахматных школах воспитывались многие советские мастера (Алаторцев, Савицкий, Чеховер, Лисицын, Равинский, позднее Авербах и др.).

В 1933—34 гг. Романовский опять добивается крупных успехов, разделив в 1933 г. с Ботвинником 1—2-е места в турнире ленинградских масте-

ров, а также разделив 2—3-е места в 1934 г. на турнире советских мастеров с участием Эйве и Кмоха.

Приводим еще один пример из творчества Романовского.



Данная позиция создалась после 12-го хода черных в партии Романовский — Савицкий из турнира ленинградских мастеров 1934 г. Черные грозят ходом 13. ... f6 получить опасную атаку на короля белых.

Последовало 13. h4. Подготавливая 14. g4, что сразу нехорошо из-за 13. ... Kh4. Брать пешку h4 опасно. Например, 13. ... K:h4 (13. ... C:h4 14. g4) 14. K:h4 C:h4 15. Cd3 g6 16. Фg4 Ce7 17. Фh3 с сильной атакой. 13. ... f6! 14. g4 K:d4! 15. K:d4 K:d4 16. Ф:d4 fe 17. Фе3. Не 17. Ф:e5? из-за 17. ... Cf6. 17. ... C:h4 18. Ф:e5 Л:f2+ 19. Kpg1 Cf6 20. Фh5 Л:e2. Теперь у черных 2 лишние пешки, и король белых оголен. Кажется, что белым плохо. 20. Ф:h7+ Kpf8 21. Cb2 Л:b2?. Неудачный ход. После 22. ... C:b2 23. Лf1+ Kpe7 24. Фh4+ Cf6 25. g5 черные выигрывали ходом 25. ... Фg8!. Теперь же атака белых достигает цели.

23. Лf1. Не 23. K:b2 Фb6+ и т. д. 23. ... Kрe8 24. K:b2 Фb6+ 25. Kpg2 C:b2. Быстро проигрывает. Шансы на спасение давало 25. ... Фd4.

26. Фg8+ Kpd7 27. Лf7+ Kрc6 28. Фе8+ Kрd6 29. K:b2 Фb6+ 30. a4!. Форсируя мат. Если 30. ... a6, то 31. a5. 30. ... d4 31. Лh5. Черные сдались.

В 1935 г. Романовский разделил 8—10-е места в Московском между-

народном турнире. В дальнейшем он хотя и продолжает еще участвовать в серьезных соревнованиях, но ввиду тяжелой болезни играет все реже и реже.

В дни Ленинградской блокады П. А. Романовский испытал большое горе — погибли все его родные и близкие. Но даже в это тяжелое время голода и тяжчайших лишений он не оставил организаторской и общественной деятельности.

И после войны Петр Арсеньевич до последнего времени преподавал в Московском госуниверситете и продолжал вести общественную и литературную работу.

П. А. Романовский сделал исключительно много для того, чтобы советские шахматисты стали лучшими в мире. Можно смело сказать, что ему принадлежит ведущая роль в создании нашей советской, самой прогрессивной шахматной школы.

Его замечательные произведения «Миттельшпиль», «Пути шахматного творчества», «Избранные партии», «Романтизм в шахматном искусстве»

воспитали множество советских шахматистов. Почти каждый наш мастер и гроссмейстер в какой-то мере испытал на себе влияние оригинальных самобытных идей Романовского.

Надо сказать, что Петр Арсеньевич был разносторонне эрудированным человеком. Он был видным экономистом, специалистом по кредитной системе, долгие годы работал старшим консультантом Госбанка.

В течение всей своей жизни Романовский страстно любил поэзию (в молодости он сам писал стихи, многие из которых печатались). Он лично был хорошо знаком с Блоком, Есениным, Ахматовой.

Таков был этот замечательный человек.

Ему было присвоено звание заслуженного мастера спорта и заслуженного тренера СССР.

Каждый советский шахматист с любовью и уважением произносит имя Петра Арсеньевича Романовского, и добрая память о нем всегда будет жить в наших сердцах.

А. Пакалн

Умело задуманный и целеустремленно осуществленный план служит верным залогом успеха.

Плановый процесс борьбы можно подразделить на три этапа: 1) подготовка к генеральному сражению, 2) борьба за преимущество и 3) реализация преимущества. Успех на первом этапе в значительной мере решается в дебюте. Главным и наиболее сложным этапом является, несомненно, второй. Третий этап — это подведение итогов.

Стратегия — это план в целом, тактика — отдельные операции, ведущие к его выполнению.

Теория шахмат затрагивает самые разнообразные формы шахматного творчества. Неправильно мнение многих шахматистов, в том числе и некоторых наших читателей, полагающих, что основным разделом является теория дебютов.

Теория окончаний представляет собою более разнообразную и более обширную область, чем теория дебютов. Внимания ей, однако, уделяется мало и изучается она шахматистами значительно меньше, чем теория дебюта.

При изучении дебютной теории нельзя отрывать ее от практики, что, к сожалению, все еще делают некоторые шахматисты.

Расположение фигуры в центре, откуда она действует в нескольких направлениях, может послужить основанием для построения весьма активных планов. Много различных идей и комбинаций было осуществлено на этой основе.

П. РОМАНОВСКИЙ

ПАРТИИ



Две партии из зонального турнира СССР

«ЖАДНОСТЬ» ГРОССМЕЙСТЕРА

Все знают — Корчной готов принять любую пешечную жертву противника. В таких случаях он с завидным упорством удерживает приобретенное и согласен отстаивать самую трудную позицию.

Но в следующей партии ленинградец был наказан за свою «жадность». Правда, очень сильно провели всю партию белые. Предоставляем слово международному гроссмейстеру И. Болеславскому.

Принятый ферзевый гамбит БРОНШТЕЙН — КОРЧНОЙ

- | | |
|-----------|--------|
| 1. d2—d4 | d7—d5 |
| 2. c2—c4 | d5:c4 |
| 3. Kg1—f3 | Kg8—f6 |
| 4. Kb1—c3 | ... |

Это продолжение гораздо менее исследовано, чем 4. e3, но встречается далеко не впервые. В учебнике Панова о нем можно прочитать следующее: «На 4. Kc3 проче всего 4. ... c6 5. a4 Cf5, переходя к славянской защите». Однако, этот совет приемлем лишь для тех, кого устраивает славянская защита, но ведь тем, кого она устраивает, незачем брать пешку c4 на втором ходу.

- | | |
|----------|-------|
| 4. ... | a7—a6 |
| 5. e2—e4 | b7—b5 |

- | | |
|----------|--------|
| 6. e4—e5 | Kf6—d5 |
| 7. a2—a4 | Kd5:c3 |
| 8. b2:c3 | Fd8—d8 |

До этого хода партия совпадает со встречей Тайманов — Новопащин из финала последнего чемпионата СССР. Новопащин продолжал здесь 8. ... Sb7, на что последовала жертва второй пешки — 9. e6. Как указывает Бронштейн и Константинопольский в статье, посвященной дебютным итогам чемпионата (бюллетень XXXI чемпионата СССР, № 6), продолжение 9. e6 встретилось несколькими месяцами раньше в партии Лазарев — Коган из чемпионата Украины 1963 года. В обеих партиях черные благополучно разрешили дебютную проблему, вовремя вернув пешку.

Корчной очень неохотно расстается с материальными приобретениями, и игра на уравнивание его не устраивает. Делая ход 8. ... Fd5, он рассчитывал закончить развитие фигур, удержав при этом лишнюю пешку. Как мы увидим в дальнейшем, задача черных оказалась чрезвычайно сложной.

- | | |
|------------|--------|
| 9. g2—g3! | Cc8—b7 |
| 10. Cf1—g2 | Fd5—d7 |



11. Cc1—a3! ...
Как раз вовремя! Конечно, после 11. 0—0 e6 у черных все в порядке.

11. ... e7—e6

После размена чернопольных слонов и потери рокировки черные попадают в очень тяжелое положение. Больше шансов на успешную защиту давало 11. ... g6 12. 0—0 Cd5 с последующим выведением слона на g7 и рокировкой.

- | | |
|------------|---------|
| 12. Ca3:f8 | Kre8:f8 |
| 13. 0—0 | g7—g6 |

Стремление черных ввести в игру ладью h8 вполне понятно, но теперь еще больше ослабляются черные поля и возникает «дыра» на поле f6.

14. Kf3—h4! ...

Белые намечают план наступления на королевском фланге. Этому плану черные ничего не могут противопоставить.

14. ... c7—c6

Такие ходы делаются, как говорят, не от хорошей жизни, но 14. ... С:g2 15. К:g2 с6 16. Фf3 было еще хуже.

15. f2—f4 Фd7—e7

Препятствуя 16. g4 и освобождая поле для злослучного коня b8.

16. Фd1—d2 Крf8—g7

И на 16. ... Кd7 последовало бы 17. f5! ef 18. Фh6+ с сильной атакой.

17. f4—f5!

Гармоничное сочетание стратегии и тактики. Убийственное для черных вскрытие линии «f» все же свершилось.

17. ... e6:f5

18. Лf1:f5 Сb7—c8

Чтобы использовать слона для защиты пункта f7. 18. ... Кd7 19. Лa1 Лh8 20. Лf6 было не лучше.

19. Лf5—f6 Лa8—a7

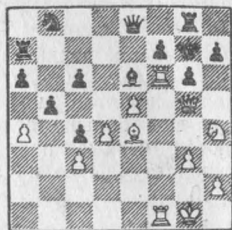
20. Лa1—f1 Сc8—e6

21. Фd2—g5

Теперь сгущаются тучи над пунктом g6.

21. ... Фe7—e8

22. Сg2—e4 Лh8—g8



Черные защитились от непосредственных угроз, но, увы, ненадолго.

23. Kh4—g2!

Перевод коня на угрожающую позицию (поле f4) быстро заканчивает борьбу.

23. ... Кpg7—h8

24. Kg2—f4 Ла7—e7

25. a4:b5 a6:b5

26. Фg5—h6

Заключительное звено превосходно проведенной атаки. На 26. ... Лg7 следует 27. С:g6 fg 28. Лf8+! Ф:f8 29. К:g6+. Черные беззащитны.

26. ... Кb8—d7

Наконец-то конь входит в игру, но только для того, чтобы стать свидетелем гибели собственной армии.

27. Се4:c6

Первое, но уже решающее материальное завладение.

27. ... b5—b4

28. d4—d5 Се6—g4

29. e5—e6! Фе8—f8

Если 29. ... fe, то 30. de С:e6 31. К:e6 Л:e6 32. Лf7.

30. Фh6:f8 Кd7:f8

31. h2—h3 g6—g5

Или 31. ... Cf5 32. g4 Cd3 33. К:d3 cd 34. Л:f7 Л:f7 35. ef Лg7 36. cb

32. d5—d6 Ле7:e6

33. Кf4:e6 Сg4:e6

34. с3:b4 Крh8—g7

Не помогало, конечно, и 34. ... С:h3.

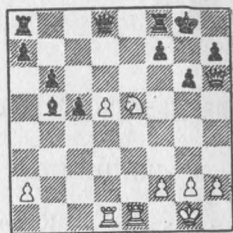
35. Сс6—e8 c4—c3

36. Се8:f7. Черные сдались.

Примечания
гроссмейстера
И. Болеславского

КАК БЫ ВЫ СЫГРАЛИ?

Геллер — Штейн



Ход белых

Эта позиция создалась в острой схватке украинских шахматистов, после 22-го хода черных. Наш комментатор заслуженный мастер спорта СССР В. Микенас нашел для белых интересный план игры. Какой ход предложите Вы?

Защита Грюнфельда ГЕЛЛЕР — ШТЕЙН

1. d2—d4 Кg8—f6

2. c2—c4 g7—g6

3. Кb1—c3 d7—d5

4. c4:d5

Белые избирают основной вариант защиты Грюнфельда, связанный с развитием коня на e2 после вывода слона на c4. Эта система обычно приводит к интересной игре.

4. ... Кf6:d5

5. e2—e4 Кd5:c3

6. b2:c3 Cf8—g7

7. Cf1—c4 0—0

8. Кg1—e2

Автором этого варианта следует считать А. Алехина, предложившего его еще 40 лет назад во время международного турнира в Нью-Йорке. Развитие коня на e2 позволяет белым удерживать прочный пешечный центр, при поддержке которого они могут начать активные операции в центре и на королевском фланге.

8. ... Кb8—c6

Обычно играют с7—с5. Подрыв пешечного центра белых приводит к вариантам, разработанным до 20—30 хода! Но не всем это по душе. Поэтому все большую популярность приобретает вариант Симагина, в котором черные воздерживаются от немедленного продвижения с7—с5, стремясь как можно быстрее завершить развитие своих фигур.

9. 0—0

Немедленная атака королевского фланга ходом 9. h4 считается неопасной ввиду 9. ... Ка5 10. Сb3 (ход Спасского) с5 11. h5 К:b3 12. ab cd 13. cd Cd7 14. hg hg с удовольствием игрой. Но последнее слово в варианте с ходом 9. h4 еще не сказано. Интересна и возможность 9. Сg5 (ход Копылова).

9. ... Кс6—a5

10. Сс4—d3 c7—c5

Обычно в варианте Симагина раньше играют

10. ... b6 11. Се3 Сb7 12. Лb1 Фd7 13. Фd2 Лfd8 и лишь затем подрывают центр посредством с7—с5. Но вполне возможен и ход в партии.

11. Сс1—e3 b7—b6

12. Фd1—d2

В случае выигрыша белыми пешки путем 12. dc bc 13. С:c5 черные получают инициативу. Например, 13. ... Фс7 14. Cd4 e5 15. Се3 Лd8 16. Фс2 Се6 17. Лfd1 Кс4, и белым трудно сохранить выигранную пешку. Возможно, несколько лучше все же ход Глигорича — 12. Лс1.

12. ... Ка5—с6

В этом положении были испробованы продолжения 12. ... Сb7 13. Ch6 cd 14. С:g7 Кр:g7 15. cd e6! 16. Лaс1 Фе7 и 12. ... Фd6 13. Лad1 cd 14. cd Сb7 15. Cf4 Фа3 16. Ch6 Лac8. В обоих случаях у черных полноправная игра. Серьезного внимания заслуживает и ход в партии.

13. d4—d5

И здесь 13. dc bc 14. С:c5 Фа5 давало черным хорошую игру. Продвижение центральной пешки выглядит естественным, но особых выгод белым не дает. Заслуживало внимания 13. Сb5.

13. ... Кс6—e5

14. Лa1—d1 e7—e6

Подрыв пешечного центра белых ходом e7—

e6 или продвижением f7—f5 характерен для этого варианта.

15. Ке2—f4

Дебютную проблему черные разрешили удачно. Теперь на 15. с4 могло последовать 15. ... Са6 16. Фс2 ed 17. ed Ле8 с хорошим развитием.

Прокладная центральная пешка белых не имеет существенного значения: у черных два слона и возможность после надлежащей подготовки подорвать центр ходом b6—b5. Поэтому ход в партии практически наилучший.

15. ... Фd8—e8!



16. Лf1—e1 Ке5:d3

Черные без всякой необходимости снимают напряжение в центре. Логичным продолжением плана, начатого предыдущим ходом черных, было 16. ... Фа4!. В этом случае черные получали прочную позицию с интересными возможностями.

17. Кf4:d3 e6:d5

18. e4:d5 Фе8—d8

И теперь еще 18. ... Фа4 было хорошо. В случае 19. Сh6 Сg4 20. f3 Сf5 21. С:g7 Кр:g7 для белых форсированных продолжений не видно. Во всяком случае, так нужно было играть. Теперь черные попадают под сильнейшую атаку.

19. с3—с4 Сс8—а6
20. Се3—h6! ...

Фигуры белых размещены идеально, но выиграть партию одним только хорошим расположением фигур невозможно. В таких случаях, как правило, нужно трезво оценить позицию, найти в лагере противника более уязвимые места и действовать решительно и смело. Так и поступает Геллер. Объектом наступления он избирает королевский фланг, так как после размена чернополевых слонов позиция короля черных будет очень неустойчивой. Но в данном конкретном случае последствия атаки нужно было точно рассчитать, так как это связано с жертвой пешки.

20. ... Сg7:h6

Конечно, нельзя было играть 20. ... С:c4? из-за 21. С:g7 Кр:g7 22. Фс3+.

21. Фd2:h6 Са6:c4
22. Кd3—e5! ...

Прямолинейная атака ничего не давала. После 22. Ле4 С:d3 23. Лh4 g5! черные выигрывали.

22. ... Сс4—b5
23. Ле1—e3? ...

Это дает черным передышку. Выигрывало решительное 24. Ле4!. В этом случае на 24. ... Фf6 могло последовать 25. a4! Се8 (нельзя 25. ... С:a4 из-за 26. Кg4 и 27. Л:a4) 26. d6 Лd8 27. d7! С:d7 28. Л:d7! Л:d7 29. Ф:f8+1, и белые атакуются с лишней ладьей. Жаль, что они упустили эту возможность, являющуюся логическим завершением атаки.

23. ... Фd8—f6
24. h2—h4 ...

У белых и теперь сильная атака, но черные, видимо, все же могут успешно защищаться.

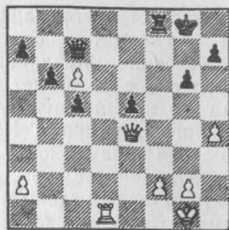
24. ... Ла8—e8
25. Лd1—e1 Фf6—g7

Этот неосторожный ход окончательно губит партию. Необходимо было 25. ... с4!, и проходная пешка черных должна отвлечь внимание белых от атаки на королевском фланге. Конечно, белые могут играть 26. К:c4, но тогда после 26. ... Л:e3 27. К:e3 Лс8 худшее для черных позиции.

26. Фh6—f4 f7—f6
27. Ке5—с6 Сb5:c6
28. d5:c6 Ле8—e5
29. Ле1—d1 ...

Проходная пешка на шестой горизонтали очень сильна, тем более, что ее трудно атаковать.

29. ... Фg7—с7
30. Ле3:e5 f6:e5



31. Фf4—e4! ...

В случае 31. Фс4+ Фf7 черные еще могли рассчитывать на спасение.

31. ... Лf8—d8

В цейтнотной горячке черные делают первый попавшийся ход и этим ускоряют развязку. Спасения, конечно, уже не было, но объективно лучшим продолжением было 31. ... Лf7.

32. Лd1:d8+ Фс7:d8
33. Фе4:e5 Крg8—f7
34. с6—с7 ...

Намереваясь на 34. ... Фd7 ответить 35. Фh8!. В этом случае был возможен следующий вариант: 35. ... Фd1+ 36. Крh2 Фd6+ 37. g3 Фd2 38. Ф:h7+ Крf6 39. Фh8+ Крf7 40. с8Ф Ф:f2+ 41. Крh3 Фf1+ 42. Крg4, и вечного шаха нет.

34. ... Фd8—d1+
35. Крg1—h2 Фd1—d7
36. f2—f4 ...

Теперь на 31. Фh8 черные брали пешку с шахом.

37. ... Фd7—g4
38. f4—f5 Фg4:h4+
39. Крh2—g1 Фh4—h6
40. Фе5—e6+ ...

Черные сдались.

Теория



На зональном турнире ФИДЕ в Кечкемете участниками были найдены новые, интересные идеи в дебюте. Рассмотрим их.

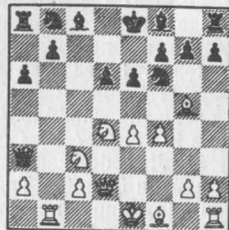
ИСПАНСКАЯ ПАРТИЯ

В варианте 1. e4 e5 2. Кf3 Кс6 Кс6 3. Сb5 а6 4. Са4 Кf6 5. 0—0 Се7 6. Ле1 b5 7. Сb3 d6 8. с3 0—0 9. h3 Ка5 10. Сс2 с5 11. d4 Кd7 12. Кbd2 cd 13. cd Кс6 14. Кf1 в последних турнирах черные воздерживались от хода 14. ... Сf6, который, как показали партии Клован — Корелов (XX чемпионат Латвийской ССР, 1963 г.) и Клован — Новопашин (XXXI чемпионат СССР, Ленинград, 1963 г.), после 15. Се3 ed 16. К:d4 Кde5 17. Сb3 К:d4? (Корелов) или 17. ... Cd7 18. Кg3 Кg6? (Новопашин) дает белым преимущество. Усиление игры за черных нашел Георгию в партии с Матановичем, в которой он после 14. ... Сf6 15. Се3 ed 16. К:d4 Кde5 17. Сb3 Cd7 18. Кg3 ходом 18. ... g6! отнял у белого коня важный пункт f5. Попытка путем 19. Кge2 перевести коня на d5 не достигла цели, так как черные первыми начали активные операции, обес-

печивающие им хорошую игру: 19. ... Кс4! 20. С:c4 bc 21. Кс3 Кb4.

СИЦИЛИАНСКАЯ ЗАЩИТА

После 1. e4 c5 2. Кf3 d6 3. d4 cd 4. К:d4 Кf6 5. Кс3 а6 6. Сg5 e6 7. f4 Фb6 оценка корректности жертвы с течением времени меняется с каталейдоскопической быстротой. То белые берут верх, то черные добиваются перевеса. Поэтому этот острый вариант не сходит со сцены. 8. Фd2. Сабо, игравший с Тринговым, попытался ходом 8. а3 избежать жертвы, но черные нашли удачный план, давший им возможность не только нейтрализовать угрозы противника, но и перехватить инициативу. 8. ... Кс6! 9. Кf3? Кg4 10. Фd2 h6 11. Ch4 g5! 12. fg hg 13. С:g5 Ф:b2 14. Лb1 Ф:a3 15. Cd3 Сg7 16. Кd1 Фс5 и т. д. 8. ... Ф:b2 9. Лb1 Фа3.



Критическая позиция варианта, в которой белые избирали два плана, борясь за инициативу.

Матанович — Трингов: 10. С:f6 gf 11. Се2 Кс6 12. К:c6 bc 13. 0—0 Сg7 14. Крh1 0—0 15. Лb3 Фа5 16. Ф:d6 Ла7 17. Ла3 Лd8 18. Л:a5 Л:d6. В окончании шансы обеих сторон примерно равны.

Беднарский — Трингов: 10. e5 de 11. fe Кd7 12. Сс4 К:e5!?. После партии Билек — Фишер (Стокгольм, 1962 г.) вариант 12. ... Се7 13. Се6 0—0 14. 0—0 С:g5 15. Ф:g5 h6! 16. Фh4? считается невыгодным для белых. Однако вскоре было найдено новое сильное продолжение 16. Фh5!, и уже черные должны искать новые пути.

Трингов применил новый ход. Он кажется рискованным, но окончательную оценку должна дать практика. 13. К:e6! Фа5 14. Cd8. Неудачный маневр. Интересно было 14. Лb6 с последующим 15. Кd5, как указал гроссмейстер Сабо, или 14. Сb5+ Кbd7 15. Cd8 Фа3 16. К:f8, и черный король в центре не может чувствовать себя в безопасности. 14. ... Кf3+ 15. gf Фе5+ 16. Ке4 fe 17. Ch4?. Сильнее 17. Са5!. 17. ... Сс6 18. 0—0 b5 с острой позицией, в которой черные отнюдь не преодолели дебютные затруднения.

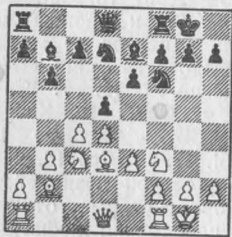
Интересно продолжение 11. ... 0—0—0 в варианте 1. e4 c5 2. Кf3 d6 3. d4 cd 4. К:d4 Кf6

5. Кс3 а6 6. Сg5 Kbd7 7. Сс4 Фа5 8. Фd2 е6 9. 0—0—0 b5 10. Сb3 Сb7 11. Лhe1, как играл Матанович в партии с Атардом. 12. f3 Ce7 13. Kpb1. Во встрече Сабо (Румыния) — Вайнштейн (VII командное первенство мира среди студентов, Ленинград, 1960 г.) белые избрали более пассивный вариант — 13. а3 Kpb8 14. Ce3 Лс8 15. Kpb1 Лhd8 16. Са2 Ке5 17. Кb3 Фс7 18. Фd4 Кс6 19. Фb6 — и черные получили хороший эндшпиль.

13. ... Kpb8 14. а4 va. Заслуживало внимания 14. ... b4, чтобы на отступление коня играть 15. ... К:e4. 15. К:a4 Ф:d2 16. С:d2 Лс8 17. Са5 g5 с примерно равными шансами.

НОВОИНДИЙСКАЯ ЗАЩИТА

Вариант 1. d4 Kf6 2. с4 е6 3. Kf3 b6 4. е3 Сb7 5. Cd3 Ce7 6. 0—0—0 7. b3 d5 8. Сb2 Kbd7 9. Кс3



кажется безвредным для черных, которые успешно мобилизуют свои силы. Но от них требуется большая точность для

правильного построения структуры центра.

Пахман — Горт: 9. ... с5 10. Фе2 dс? 11. bc Фс7 12. Лfd1 h6 13. Лас1 Лfe8 14. Kb5 Фb8 15. Ке5 а6 16. Кс3 Лd8 17. Сb1 Ла7 18. К:d7 Л:d7 19. d5! с перевесом у белых.

Сабо — Матанович: 9. ... Ке4 10. Лс1 К:c3 11. Л:c3 dс. Лучшее 11. ... Kf6. 12. Л:c4 Са6 13. Лс2 С:d3 14. Ф:d3 с5 15. Лfc1, и, хотя черным удалась несколько упростить позицию, белые сохраняют преимущество. Заслуживает внимания 9. ... с5 10. Фе2 cd 11. ed Лс8.

ЗАЩИТА НИМЦОВИЧА

В варианте 1. d4 Kf6 2. с4 е6 3. Кс3 Сb4 4. Фс2 с5 5. dс 0—0 Пахман против Матановича избрал очень редко встречающееся продолжение 6. Сi4, которое, по мнению теоретиков, белым преимущества не дает. 6. ... С:c5 7. Kf3 d5. Гипслис черными в партии с Таймановым (XXXI чемпионат СССР, Ленинград, 1963 г.) играл 7. ... Кс6 8. е3 b6 9. Ce2 Сb7 10. 0—0 d5 11. Лfd1, и черные должны быть очень внимательными, чтобы не попасть в критическое положение. 8. е3 Кс6 9. а3 Фа5. Не совсем удачное решение проблемы. Лучшее 9. ... Фе7 10. Сg5 Лd8 11. Лd1 dс, как было в партии Эйве — Тайманов (турнир претендентов, 1963 г.).

10. Kd2 Сb4 11. Лс1 С:c3 12. Ф:c3 Ф:c3 13. Л:c3 е5 14. Сg5 Ce6 15. С:f6, и черным еще предстоит доказать, что они добились уравнения.

СТАРОИНДИЙСКАЯ ЗАЩИТА

Снова в борьбе против атаки Земиша на повестке дня появилась следующая система: 1. d4 Kf6 2. с4 g6 3. Кс3 Сg7 4. е4 d6 5. f3 0—0 6. Ce3 b6. На сильнейшее 7. Cd3 черные не играют 7. ... а6, что может привести к повторению партии Полугаевский — Штейн (XXVII чемпионат СССР, 1961 г.), а 7. ... Сb7 — ход, который уже на протяжении многих лет применяет мастер Виталинштейн. Теперь после 8. Kge2 с5 9. d5 е6 возникает критическая позиция варианта,



в которой белые должны найти действенный план игры, ибо в противном случае черные разменяются на d5, мобилизуют фигуры (Kbd7, Ле8) с последующим а7—а6 и b6—b5 и смогут спокой-

но смотреть в будущее.

Пахман — Таль (Гавана, 1963 г.): 10. Фd2 ed 11. ed Kbd7 12. Ch6 С:h6 13. Ф:h6 Ке5 14. Лd1 а6 15. 0—0 b5, и черные получили хорошую игру.

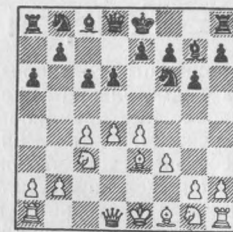
Слишком рискованно играл Пахман в партии с Билеком: 10. g4 ed 11. cd Ле8 12. Фd2 Kbd7 13. Kpf2? Ке5 14. Kg3 С:d5!, и атака черных решила исход борьбы.

Пахман — Пич: 10. 0—0 ed 11. cd а6 12. Лb1 Ле8 13. Фd2 Фе7 14. Сg5 а5? 15. Кb5 Ка6 16. Кс3 Кс7?? 17. е5, и черные сдались.

Заслуживает внимания 14. ... Kbd7.

Для борьбы с построением черных с с7—с6 интересна следующая идея, примененная Гортом во встрече с Атардом: 6. Ce3 е5 7. d5 с6 8. Фd2 cd 9. cd а6 10. Cd3 Kbd7 11. Kge2 b5 12. 0—0 Кс5 13. Ce2 Сb7? 14. b4! Kcd7 15. а4! ba 16. К:a4 Ке8 17. Кс1, и черные не могут воспрепятствовать инициативе противника на ферзевом фланге. Вместо 13. ... Сb7 следовало играть 13. ... Cd7. Аналогичный план был применен еще в партии Ходос — Константинов из Новосибирского полуфинала чемпионата СССР 1962 г.: 12. b4 Kb6 13. а4 Кс4 14. С:c4 bc 15. 0—0 Ке8 16. b5, и белые получили перевес.

В двух партиях Беднарский избирал защиту с с6 и а6. 5. f3 с6 6. Ce3 а6.



Сабо — Беднарский: 7. Cd3 b5 8. Kge2 Kbd7 9. 0—0 0—0 10. cb ab 11. Фс2 b4 12. Kd1 Са6 13. Kf2 Фb8 14. Лfc1 Лс8, и позиция примерно равна. Пахман — Беднарский: 7. Фd2 b5 8. 0—0 Kbd7 9. е5 de 10. de Kg8 11. f4 Kh6 12. Kf3 Фс7 13. Kd4 0—0 14. Ce2 Kb6 15. Кс6 Kf5 с острой игрой.

Создается впечатление, что белым и в этой системе не так просто доказать свой перевес.

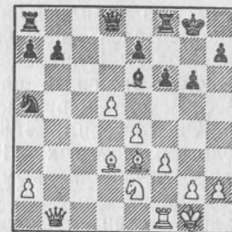
Новая идея гроссмейстера Кереса 1. d4 Kf6 2. с4 g6 3. Кс3 Сg7 4. е4 d6 5. Kf3 0—0 6. Ce2 е5 7. d5 Kbd7 8. Сg5 h6 9. Ch4 g5 10. Сg3 Kh5 11. h4!?, которую он опробовал в партии с Матановичем (V международный турнир Центрального шахматного клуба СССР), понравилась Горту, который ее применил во встрече с Беднарским. До 19-го хода обе партии протекали идентично: 11. ... g4 12. Kd2 К:g3 13. fg h5 14. 0—0 Ch6 15. Cd3 Kf6 16. Фе2 Ке8 17. Лf2 Kg7 18. Лаf1 f6. Керес здесь играл 19. Kph2 с последующей атакой на ферзевом фланге.

Горт немедленно завязал борьбу на ферзевом

фланге. 19. b4 Фе7 20. Kb3 b6 21. Kph2 Cd7 22. с5 Лf7 23. с6 Ce8 24. а4, и шансы белых более реальны.

ЗАЩИТА ГРЮНФЕЛЬДА

«Непослушным» учеником оказался Дамянович, который в партии с Сабо в хорошо изученной позиции, возникшей после 1. d4 Kf6 2. с4 g6 3. Кс3 d5 4. cd К:d5 5. е4 К:c3 6. bc Сg7 7. Ce4 с5 8. Ке2 0—0 9. 0—0 Кс6 10. Ce3 cd 11. cd Cg4 12. f3 Ка5 13. Cd3 Ce6 14. d5 С:a1 15. Ф:a1 f6, не сыграл по рекомендации теоретиков 16. Ch6, а избрал 16. Фb1.



Через несколько ходов белые отыграли качество и получили небольшой перевес. 16. ... Cf7. В случае 16. ... Cd7 неприятным мог оказаться ход 17. е5 с угрозой С:g6. 17. Kd4 Лс8 18. Фb4 b6 19. Ch6 Лс5 20. Kb5 Фd7 21. С:f8 и т. д.

Международный мастер А. Гипслис



Л. Прокеш

Известный чехословацкий этюдист Ладислав Прокеш родился 7 июня 1884 года. Составлять этюды он начал с 1906 года в период расцвета классического направления и впоследствии стал одним из виднейших представителей последнего. Под № 1 приведен его этюд, типичный для классического направления. Он составил 1085 этюдов, из которых 16 было отмечено первыми призами.

Первые свои произведения Прокеш публиковал преимущественно в чешских изданиях. В настоящее время он редактирует шахматный отдел в газете «Свободное слово». Прокеш является автором нескольких книг по этюдной композиции и практической игре.

Прокеш, как и Ринк — автор многочисленных миниатюр, составляющих около 60% общего количества его произведений,

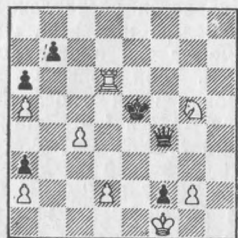
Галерея этюдистов

но принципы его творчества диаметрально противоположны принципам его учителя. Метод Ринка состоял в том, что он брал определенный эндшпильный материал и «вылавливал» содержащиеся в нем комбинационные возможности, а в центре внимания Прокеша была шахматная комбинация, и он изучал различные ее формы и отклонения, не выходя, однако, за рамки эндшпильного соотношения

сил. Это очень большая разница!

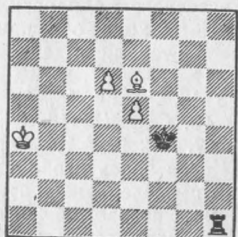
Прежде всего, Прокеш никогда не сбивался на механический стиль — бич классического направления! Ставя в этюде превыше всего комбинацию, он даже, иногда, недостаточно забоялся о том, чтобы найденные им позиции полностью удовлетворяли формальным требованиям. Так, например, некоторые его этюды имеют очень короткие реше-

№ 1
II приз
«Шахматное обозрение»
1911 г.



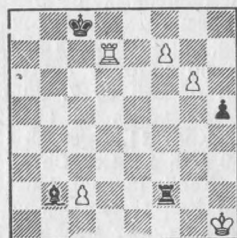
Выигрыш

№ 3
I приз
Конк. памяти Лоумы
1941 г.



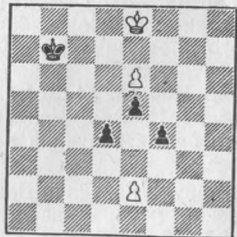
Выигрыш

№ 2
II приз
Конк. Союза чешских шахм.
1934 г.



Выигрыш

№ 4
Поч. отзыв
«L'Italia Scacchistica»
1957 г.



Выигрыш

ния — 4, 3 и даже 2 хода! В подобных позициях выражалась только «соль» комбинации без всяких усложняющих моментов.

Но так было не всегда. В других случаях Прокеш насыщал почти каждый ход белых в этюде комбинационным содержанием. Получалась как бы цепочка комбинационных ходов, связанных общим замыслом. И когда он углублял таким способом комбинационное содержание

произведений, то старая классическая лира начинала звучать волнующей, чудесной мелодией. Именно такие его этюды получали высокие оценки на конкурсах. В качестве примера приводим этюд № 2.

Новые веяния в этюдном искусстве — романтизм, идейная контригра черных, своеобразно отразились на творчестве Прокеша. Он восприимчив от новых течений, что можно было взять, не нанося ущерба

его сложившимся взглядам на шахматный этюд.

Много потрудился Прокеш (наряду с другими чехословацкими этюдистами) над перенесением в этюд принципов задачной чешской школы, главным образом, по созданию этюдов с двумя и тремя идейными вариантами в форме эхо, примером чему могут служить великолепные этюды № 3 и № 4.

Ф. Бондаренко

Композиция

Отдел ведет мастер
А. ДОМБРОВСКИС

О составлении шахматных задач

(Ответ на письма читателей)

В этом году, как всегда, в первом номере «Шахмат» был объявлен годовой конкурс составления шахматных задач. Как обычно, это вызвало поток писем в редакцию, авторы которых в большинстве являются начинающими композиторами. Особенно много писем приходит в этом году — редакцией уже получено более 300 задач. Это свидетельствует о возрастающей популярности шахматной композиции, о том, что все больше любителей желают заниматься этой разновидностью шахматного искусства.

Куда хуже обстоят дела с качеством поступающих произведений. Редакция всегда охотно идет навстречу начинающим авторам и довольно часто публикует их произведения, хотя они подчас еще весьма несовершенны, как по содержанию, так и по техническому исполнению.

Бесспорно, это в некоторой степени обижает тех, кто, естественно, желает, чтобы каждая решаемая ими задача была высококачественным произведением и доставляла эстетическое удовольствие.

Однако редакция отлично знает и то, каким большим стимулом для дальнейшей работы и творческого

роста новичка является напечатание его первой задачи рядом с произведениями известных проблемистов. Но на место на страницах журнала могут рассчитывать только те произведения, которые свидетельствуют, что их автор не случайно решил заняться шахматной композицией, знаком с ее основными принципами и имеет способности.

Необходим серьезный подход к делу... К сожалению, отсутствие именно этого приходится наблюдать у большинства новичков. Нбрежно вырванный из тетради и помятый лист бумаги, наспех неряшливо набросанная диаграмма (бывает, что и той нет), решение написано с ошибками (порой и оно считается излишним)... И хотя нам по горькому опыту хорошо известно, что содержание оформленной таким образом задачи всегда оказывается не ценным и что первая попытка этого начинающего в области шахматной композиции наверное останется последней, редакции на рассмотрение письма и ответа порой приходится затратить больше времени, чем автору на свое послание.

Разве серьезным подходом к делу можно считать и следующую систему? Автор посылает в редакцию свою за-

дачу, затем (!) садиться ее проверять, конечно, находить грубый дефект, на скорую руку исправляет его и вслед за первым письмом высылает исправление. После этого опять берется за проверку, находит новый дефект, исправляет и его и т. д. Обидно, что так иногда поступают и такие проблемисты, которых уже нельзя назвать новичками. Некоторые из них изобрели такой остроумный прием: автор свое творчество ограничивает только составлением позиции задачи, проверку предоставляет редакции. После того как ему сообщают о найденных дефектах, он присылает «на проверку» другую задачу, а ту первую после исправления посылает в другое издание или на другой конкурс.

Конечно, ошибиться может каждый, и редакция должна помогать авторам в проверке публикуемых произведений. Но если почти 50 процентов только из принятых на конкурс задач оказываются дефектными (об остальных и говорить не стоит), то это свидетельствует о том, что многие авторы к делу подходят несерьезно. В результате страдают читатели, т. е. при таком большом проценте присылаемого брака некоторые дефектные задачи просачиваются на страницы журнала. Кроме того, потраченное на проверку время можно было бы использовать более полезно — на анализ задач и консультацию тех авторов, которые к делу относятся с любовью и серьезно занимаются составлением задач.

Книг по шахматной композиции у нас выпущено довольно много. Если их часто еще не хватает в магазинах, то в библиотеках или у товарищей каждый желающий может их найти. Много места тематике, теории и прак-

тике шахматной композиции отводят шахматные журналы.

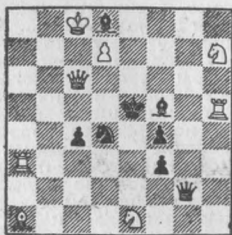
Рассматривая задачи многих начинающих, мы видим, что они считают лишним утруждать себя изучением специальной литературы, предпочитая по всем вопросам получить индивидуальную консультацию. Однако, в такой консультации начинающий проблемист действительно нуждается только на том этапе своего творчества, когда он хорошо овладел основными принципами и тематикой композиции с помощью литературы. Можно лишь пожалеть, что много новичков до этого этапа не доходят. Столкнувшись с первыми трудностями, поняв, что и в области составления шахматных задач, как и во всем, чтобы достичь успеха, надо много, долго и серьезно учиться, разочарованные бросают работать, не успев фактически даже начать.

И еще несколько слов для тех, кто на деле решил подниматься по ступеням мастерства. В своем развитии каждый проблемист проходит как бы все этапы развития шахматной композиции — начиная с мансур и простых головоломок через многовариантные задачи с жертвами фигур в центре содержания и механической односторонностью стратегических идей до открытых советскими проблемистами новых областей современной тематики. Хочется пожелать долго не задерживаться на промежуточных этапах и помнить слова Тацита: «Можно восхищаться древностью, но следовать нужно современности». Тогда и первых успехов не придется долго ждать.

Прием задач на годовой конкурс продолжается.

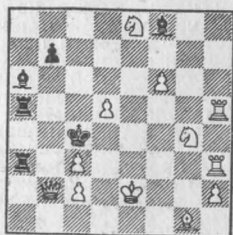
Задачи годового конкурса

№ 1908 В. Квятковский
Житомир



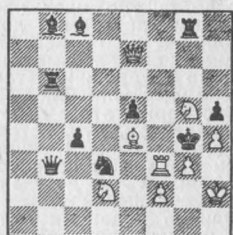
Мат в 2 хода

№ 1909 В. Лукьянов
Сахалинская обл.



Мат в 2 хода

№ 1910 В. Лизунов
Москва



Мат в 3 хода

№ 1911 Б. Коцдон
ФРГ



Мат в 6 ходов

№ 1912 Н. Вьестурс
Рига



Обратный мат
в 3 хода

№ 1913 С. Пушкин
Рязанская обл.



Кооперативный мат
в 2 хода (2 решения)

Из материалов конкурсов

№ 1914 И. Удо
I приз
«Pat»
1962 г.



Мат в 2 хода

№ 1915 Н. ван Дейк
I приз
«Problemnoter»
1961 г.



Мат в 3 хода

№ 1916 Анат. Кузнецов
и Л. Лошинский
I-й поч. отз.
«Problemnoter» 1961 г.



Мат в 3 хода

Решения задач декабрьского турнира решений

№ 1789 (М. Шнейдер). 1. К:f5. 1. Фd1? Ф:c1! № 1790 (Н. Зелепукин). 1. Крb8 угр. (Кf2, Лf3, Лh5) 2. Фе8 (Ле6, d4, Kg4) +. Поб. реш. 1. Лd7 угр. 2. Фе8+ (3+3). № 1791 (Е. Иванов). 1. Ф:e5 № 1792 (Н. Резвов). Иллюз. игра: 1. ... Кh4 2. Сg2 Лh5 3. Kg3+ Кf3x. 1. Kpg1 Кe1 2. Сg2 Лd1 3. Кf2+ Кf3x. Из иллюзорной игры и решения образовалось своеобразное эхо (С. Пив.). Превосходная, трудная, даже парадоксальная на первый взгляд задача (Н. В.). № 1793 (Х. Ауэс). 1. Са7. 1. Сb6

(Cd4, Сb4, С:e3)? Кb7 (Ле5, Кb3, Кde6)! Хотя двухходовка, но на «подводный риф» можно запросто натолкнуться (С. Пив.). № 1794 (И. Бирбаргер и Е. Рухлис). 1. Се4. 1. Сg6 (Cd3, Cd2, Се3, Cf4)? Кf6 (Лс4, Лс4, Ла6, Cf7)! Хороший двухходовый «орешек» (С. Пив.). № 1795 (В. Тура). 1. Ке4. 1. Кd5? gf1. № 1796 (Я. Гаринг). 1. Крb4. 1. Крb6 или Крс6 (Крb5) Сg4 (Лg3)! № 1797 (И. Крихели). 1. Лb2 угр. (Лb7, Сb7) 2. Лb4+ (Kg6, Кf5). 1. Kg6 (Кf5)? Cf3 (Лg7)! № 1798

(Р. Мэтьюз). 1. Ke7 Cc8 (Cb7, Ла4, Ла3, Ф11, Фе5). 2. Kd5 (K:f5, Лd3, Кс4, K:f5, Лd3)+. Отличная задача (Н. В.). Задачу отличает высокое техническое мастерство, с которым автор представил тему фокальных точек (Э. З.). № 1799 (П. Друмар и Р. Лепонт). 1. Kpd2 Kpe4 2. Кс5+ Kpf4 3. K:e6+ fe 4. f7 Kpe4 5. f8C Kpf4 6. Са3 Kpe4 7. Cc1. Идея старая, но процесс выполнения замечательный (П. С.). Очень трудная задача (Э. Ф. и С. Пив.). Первый приз — достойная оценка произведения (Э. З.). № 1800 (Х. Алони). 1. Фf7 Kpb2 2. с3+ dc 3. Фb3+ cbX; близнец: 1. cb (последний ход белых мог быть только b2—b4) Kp:d3 2. Ф:d2+ Kpe4 3. Фа5 cbX № 1801 (Г. Бакчи). Кооп. мат в 2 хода: 1) 1. Лf3 Ke5 2. K:e7 Kg4X, 2) 1. Kf3 Kd4 2. Kf6 Kf5X, 3) 1. f3 Kb4 2. Kh6 Kd5X (2 очка всем решателям).

№ 1802 (Моздасир). 1. Фd3. № 1803 (Я. Владимиров). 1. Ка5 угр. (C:e6, K:e6, Kp:d5, Ф:d5) 2. Лс4+ (d4+, Cd6+ или Ф:a8, Лd6+, Ф:f8+ или Лb5+). 1. Kf~? Л:d5!, 1. Kg5 (Kd8, Ke5)? C:e6 (K:e6, Kp:d5)!, 1. Kc~? Фсb1, 1. Kсe5 (Kb2)? Лh6 (Фсb1). Прекрасная трехходовка Владимирова (А. М.). Наличие дуалей снижает впечатление

(Э. З.). (3+1) № 1804 (А. Иванов). 1. Kpg1 h3 2. Ch1 h2+ 3. Kpg2 Kpe4 4. Kpg3+ Kpd4 5. Kf5+. Поб. реш. 1. Kph2 h3 2. Ce7 K:e5 3. Kpg3 Kpd4 (h2) 4. Cf6+ (Ch1) e5 (Kpd4) 5. Kf5X (Cf6+). (4+4) № 1805 (Р. Вастл). 1. Фс6 C:c6+ 2. dc Лh7X. Прimitивная задача (Э. З.). № 1806 (З. Зилахи). 1) 1. Фе6 Ke5 2. Лg8 fgKX, 2) 1. Фе6 Ke7 2. Kb8 f8ФX. № 1807 (Б. Ларсон). 1) 1. Kf2 Cd6 2. Лg6 Kd4X, 2) 1. Kf6 Kd4+ 2. Kpf4 Cd6X. № 1808 (Г. Ауэс). 1. Лf7. 1. Ke7? Лf8!. Отличная задача (Н. Б.). № 1809 (И. Саворнен). 1. Cg5 угр. (Cg2, Лс4) 2. Фе3+ (e3, e4). Превосходная задача с сильным ложным следом 1. Ch6? Фа8! (Н. Б., Э. Э. и С. Пив.). № 1810 (Х. Рем). 1. Kpf3 Ch5+ 2. g4 C:g4+ 3. Kpf2 Ce6 4. Kf3+ Kp:e4 5. K:g5+ Kpd4 6. K:e6+ Kpe4 7. Kg5+ Kpd4 8. Kf3+ Kpe4 9. Kd2+. Весьма забавен маневр коня (Э. З.) — путешествие с возвратом (С. Пив.).

Максимальное количество очков — 63.

В решениях использованы комментарии решателей Н. Будкова (Н. Б.), Н. Варченко (Н. В.), Э. Зарубина (Э. З.), А. Махлина (А. М.), С. Пивовара (С. Пив.), П. Соловьева (П. С.) и Э. Фузайлова (Э. Ф.).

Результаты декабрьского турнира решений

А. Ильин (Лубны)	63	10
Н. Будков (Рязанская обл.)	60	7,5
Э. Зарубин (Красноярск)	60	7,5
С. Пушкин (Рязанская обл.)	60	7,5
В. Фокин (Харьков)	60	7,5
Э. Фузайлов (Самаркандская обл.)	59	4,5
В. Яцулак (Запорожская обл.)	59	4,5
А. Махлин (Московская обл.)	58	2
С. Сергеев (Горький)	58	2
П. Соловьев (Киев)	58	2

Результаты полугодового турнира будут опубликованы в одном из ближайших номеров.

КОНКУРС • КОНКУРС • КОНКУРС

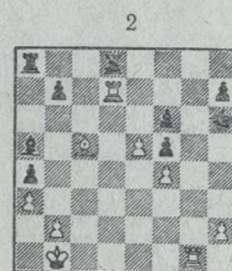
КАК БЫ ВЫ ПРОДОЛЖАЛИ?

Ответы присылать в редакцию «Шахматы», Рига, п/я 100, до 15 июня с. г. (по почтовому штемпелю). Решения просим присылать на почтовых открытках, указывая профессию и разряд по шахматам.

Двадцать участников конкурса, приславшие наиболее правильные решения, будут награждены шахматной литературой. В случае, если правильных ответов будет получено больше, победители будут определены с помощью жребия.



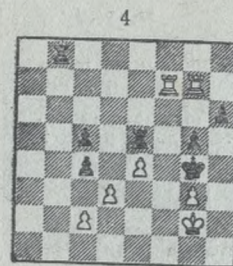
Ход белых
(2 очка)



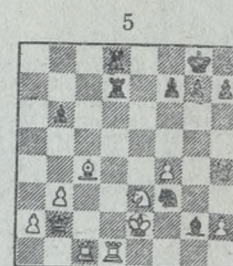
Ход белых
(2 очка)



Ход белых
(2 очка)



Ход белых
(2 очка)

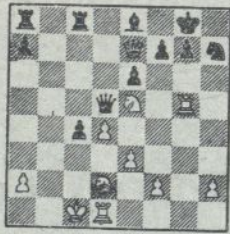


Ход черных
(2 очка)



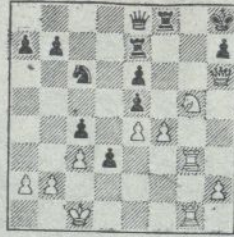
Ход черных
(2 очка)

7



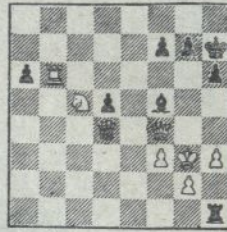
Ход белых
(3 очка)

8



Ход белых
(3 очка)

9



Ход черных
(3 очка)

Надо донести красоту и логику шахматной мысли до широких слоев трудящихся, надо облегчить путь к овладению мастерством тысячам любителей шахматной культуры, которая, как никогда в истории, стала составной частью быта — нового человека социалистического общества.

М. БОТВИННИК

Избирать надо такие дебютные системы, играть в таком стиле, которые меньше всего были по душе партнеру. Иначе говоря, в процессе борьбы необходимо учитывать не только слабости в позиции противника, но и его наиболее уязвимые места в творчестве.

ЭМ. ЛАСКЕР

Принцип, которым должен руководствоваться всякий начинающий шахматист, состоит в отказе от признания того, что любая новинка, примененная любым мастером, является непременно хорошей.

А. АЛЕХИН

Почти в каждой партии можно добиться выигрышного положения. Но если не иметь в критический момент ясной головы, все предшествующие усилия могут быть сведены к нулю. Иными словами, шахматист должен обладать железными нервами. Вот почему физическая подготовка является, может быть, и не самым важным, но совершенно необходимым элементом названного мною комплекса.

М. ЗИВЕ

Многие молодые шахматисты делают серьезную ошибку; не освоив еще важнейших принципов начальной стадии шахматной партии, они досконально изучают бесчисленные варианты, записанные в учебниках по дебютам. В итоге они превращаются в шахматных начетчиков и постепенно теряют способность самостоятельно решать ту или иную дебютную задачу.

А. КОТОВ

Планировать нужно в любой области деятельности. Шахматы приучают планировать. За шахматной доской того, кто не планирует, бьют немедленно.

М. БЕЙЛИН

**в БРАТСКИХ
РЕСПУБЛИКАХ**



АЛМА-АТА. В столице Казахстана состоялись финальные соревнования на кубок города по шахматам. Более 150 участников 27-ми команд принимали старт, а в финале «скрестили шпаги» шахматисты Академии наук Казахской ССР и студенты медицинского института, которые выиграли все матчи.

Финальный матч со счетом 5:1 выиграли шахматисты Академии наук Казахской ССР. За коллектив Академии наук играли кандидаты в мастера Анатолий Носков, Исая Голяк, Кир Сиверцев, перворазрядники Алим Дадабаев, Алай Джакупбаев и Аида Муслимова.

Закончилось личное первенство Казахского Совета ДСО «Динамо» по шахматам, в котором играли два кандидата в мастера и 13 перворазрядников. Звание чемпиона завоевал кандидат в мастера Георгий Болдырев (Алма-Ата), набравший 11,5 очка из 14. Второе — третье места разделили кандидат в мастера А. Иванов и перворазрядник А. Сиявский (оба Алма-Ата). У них по 11 очков.

К. Сиверцев

Шахматная жизнь Большого Сочи

Международный шахматный турнир памяти великого русского шахматиста М. И. Чигорина, состоявшийся в Сочи летом прошлого года, заметно стимулировал шахматную жизнь Всесоюзной здравницы.

В течение зимы этого года проведены командные соревнования на первенство городских советов спортивных обществ «Труд», «Спартак», «Динамо», «Локомотив», в которых приняло участие свыше тысячи шахматистов.

В первой половине февраля закончился шахматный чемпионат Большого Сочи. Ему предшествовали чемпионаты Центрального, Адлерского, Лазаревского и Хостинского районов. Двенадцать победителей этих соревнований вышли в финал. Первое место и звание чемпиона города завоевал перворазрядник Владимир Шеянов (Центр. р-н). Он набрал 10 очков из 11 возможных. На втором месте перворазрядник Сергей Тихий (Лазаревский р-н) — 7,5 очка, последующие два места поделили кандидат в мастера Александр Гордиенко и перворазрядник Владимир Вольский (оба Центр. р-н) — по 7 очков, на пятом месте Юрий Жарнов (Адлерский р-н) — 6 очков.

В шахматном кружке Дворца пионеров Сочи, которым руководит Г. А. Горбунов, подготовлено немало юных перворазрядников. Многие из них успешно выступают на республиканских, краевых и городских шахматных соревнованиях. Чемпионом Краснодарского края среди юношей стал воспитанник кружка В. Савельев.

С большим успехом в здравницах и на предприятиях Большого Сочи проходят выступления гроссмейстера Ратмира Холмова и ведущих шахматистов города.

Большим событием в шахматной жизни в Сочи будет юбилейный XXV чемпионат Краснодарского края, который состоится в августе.

В. Еремеев,
председатель судейской коллегии
по шахматам Большого Сочи

На снимке: Выступление гроссмейстера Р. Холмова в шахматном клубе Сочи.

Фото автора



М. Ботвинник в Саранске

В столицу Мордовской АССР по приглашению республиканского общества по распространению политических и научных знаний приехали экс-чемпион мира гроссмейстер Михаил Ботвинник и заслуженный тренер РСФСР Я. Рохлин.

Пятикратный чемпион мира на встречах с общественностью Саранска рассказал о современном состоянии шахмат, турнирах сильнейших и поделился своими мыслями о возможности создания электронной машины, способной играть в силу гроссмейстера.

В присутствии сотен болельщиков Ботвинник дал сеанс одновременной игры с часами восьмью сильнейшим шахматистам республики. Результат сеанса +5 -2 =1. Победителями гроссмейстера оказались чемпион Мордовии кандидат в мастера Елизаров и молодой перворазрядник студент университета Безубов.

В. Митякин

Гроссмейстер Керес у строителей

Недавно у шахматистов Маардусского химкомбината побывал в гостях международный гроссмейстер Пауль Керес. Сеанс одновременной игры на 42 досках закончился с результатом +37 -2 =3 в пользу гостя.

У гроссмейстера выиграли начальник смены карьера Сильд и рабочий обогащательной фабрики Секамов. Вничью свои партии свели перворазрядник Кузьмин и второразрядники Аасмяэ и Устав.

А. Сулусте

Целиноград. В первенстве Целиноградского края первое место занял рабочий завода железобетонных конструкций г. Павлодара кандидат в мастера Ю. Никитин, набравший 10,5 очка из 13. 2—3-е места поделили Ф. Булатов и Н. Манакос (г. Кустанай).

Звание чемпионки Целиноградского края завоевала Н. Караваева. У нее 6,5 очка из 8 возможных.

Т. Сарсенбеков

Орджоникидзе. В столице Северной Осетии в шахматном клубе прошли зональные соревнования XXIII личного первенства Российской Федерации по шахматам среди мужчин, в которых 9 кандидатов в мастера и 7 перворазрядников вели увлекательную борьбу за право участвовать в полуфинале.

В результате в четверку вышли Г. Лебедев (Дагестанская АССР) и В. Агринский (Ставропольский край), набравшие по 11,5 очка, В. Слепов (г. Грозный) — 10,5 и Н. Новогрудский (г. Орджоникидзе) — 9.

Н. Кононов

Баку. Закончилось первенство города 1964 года. Звание чемпиона оспаривали восемьдесят сильнейших шахматистов, игравших по швейцарской системе в 12 туров. Несмотря на отсутствие мастеров В. Вагирова и С. Халилбеги, борьба была интересной и упорной.

В итоге чемпионом города вторично стал двадцатилетний студент Азербайджанского института нефти и химии им. Азизбекова кандидат в мастера Олег Приворотский. Он набрал 9,5 очка. На пол-очка от победителя отстал кандидат в мастера З. Велибеков.

Н. Аванесова

Решения этюдов Л. Прокеша

№ 1. 1. Лd4! Эффектный ход, отдающий обе белые фигуры, но взять их одну нельзя! 1. ... Фg3! 2. Лd5+ Крf4 3. Kh3+ Кре4 4. К:f2+ Крf4 5. Kh3+ Кре4 6. Kg5+ Крf4 7. Ke6+ Кре4 8. Кc5+ Крf4 9. Лg5! Фh2 10. Ke6+ Крe4 11. Кре2 Фd6 12. Кc5+ Крf4 13. g3+ Кр:g5 14. Ke4+, и выигрывают.

№ 2. 1. c3! С:c3 2. Лd2! Угроза 3. Лc2. 2. ... Лf1+ 3. Кpg2! Но не 3. Крh2? Сg7 с ничьей. 3. ... Лf6 4. Лd6! Лf4 5. Лc6+ Крd7 6. Л:c3, и выигрывают, проводя пешку в ферзи.

№ 3. 1. d7 Лd1 2. Cd5! Л:d5 3. e6 Крf5 4. e7, и выигрывают. 1. ... Ла1+ 2. Са2! Л:a2+ 3. Крb3 Ла8 4. e6, и выигрывают. 1. ... Лh8 2. Сg8! Л:g8 3. e6 Крf5 4. e7, и выигрывают. Три тематических эхо-варианта с жертвами слона.

№ 4. 1. e7! d3 2. ed f3 3. Крf8! f2 4. e8Ф f1Ф+ 5. Фf7+ Ф:f7+ 6. Кр:f7 Крc6 7. Кре6, и выигрывают. 1. ... f3 2. ef d3 3. Крd8 4. e8Ф d1Ф+ 5. Фd7+ 6. Кр:d7, и выигрывают. Любопытно, что в обоих эхо-вариантах белый король выбирает такую линию для своего отхода, чтобы быть под шахом черного ферзя. Отсюда понятна глубина первого хода белых!