

# WINTER



1964 • 2





Интересно протекала партия ученика первого класса Бауской средней школы Мартина Либетиса с преподавательницей эстетики и музыки Р. Самович.

Фото М. Берга  
(Читайте на 17-й стр.)

## «Африка пробуждается»

№ 1724 А. Степанов и П. Агабабов



Черные начинают и объявляют мат в 3 хода.

«В этой задаче символично не только расположение фигур — черный континент (не забыт даже остров Мадагаскар!), но и условие. Символически и первый ход решения пешкой, расположенной на «карте» в районе Конго. Отнятие последнего доступного для белого короля поля (что в обычных задачах является недостатком) — символ активизации освободительного движения и неизбежности гибели колониализма.» — пишет Л. Саянин (Хабаровск).

(Читайте на 29-й стр.)

## Пять конкурсов

Лучший общественный  
шахматный клуб

?

Лучшая шахматная секция  
коллектива физкультуры

?

Лучший общественный  
шахматный инструктор

?

Наиболее активный судья  
по шахматам

?

Лучший сеансер

?



## В ЭТОМ НОМЕРЕ:

- ◆ ПЛЕНУМ ШАХМАТНОЙ ФЕДЕРАЦИИ ЛАТВИИ;
- ◆ XXXI ПЕРВЕНСТВО СССР;
- ◆ НА КРАЮ СВЕТА;
- ◆ ПАНОРАМА 1964;
- ◆ РЕЗУЛЬТАТЫ IX ТЕМАТИЧЕСКОГО КОНКУРСА;  
И ДРУГИЕ МАТЕРИАЛЫ.

Редколлегия: М. Александрова, А. Гипслис, А. Домбровскис, А. Кобленц, О. Круминьш, А. Пакалн, Ф. Рокпелнис, З. Солманис, М. Таль (редактор).

Адрес редакции: Рига, бульв. Падомью, 16, телефон Б-25629. Издатель: Центральный шахматный клуб Латвийской ССР. Журнал выходит два раза в месяц на русском и латышском языках. Рукописи не возвращаются.

Подписано к печати 22 января 1964 г. ЯТ. 14207. Тираж 16000. Цена 20 коп. Отпечатано в типографии № 1 «Циня» Управления полиграфической промышленности Министерства Культуры Латвийской ССР. Рига, уд. Блаумана, 38/40. Заказ № 4084.

# Пленум республиканской шахматной федерации

В последние дни декабря в Риге собрались многие представители шахматных организаций районов и столицы республики. Пленум шахматной федерации начался в ранний утренний час и закончился, когда на заснеженных улицах Риги начали загораться фонари. Это был один из наиболее важных и значительных пленумов шахматной федерации. О многом предстояло поговорить активистам шахмат.

Председатель президиума шахматной федерации Латвийской ССР тов. Рокпелнис прежде чем дать исчерпывающий анализ работы федерации, проделанной за два года, остановился на наиболее важных событиях нашей жизни и отметил, что физическая культура и спорт, а следовательно и шахматы имеют большое значение в формировании человека будущего.

Докладчик подчеркнул, что массовость, подготовка кадров общественных инструкторов и тренеров должна стать одним из основных мотивов работы новой шахматной федерации. В нашей республике более 30.000 шахматистов, а общественных инструкторов всего 700. Растет количество общественных шахматных клубов. В 1963 году шахматисты нашей республики, главным образом Михаил Таль и Айвар Гипслис, добились хороших успехов. Заметно улучшила свою работу Детская и юношеская шахматная школа при Центральном шахматном клубе Латвийской ССР.

Тов. Рокпелнис в своем докладе уделил большое внимание также анализу недостатков. Он остановился на том, что сборная республики на III спартакиаде народов СССР выступила неудовлетворительно, на отсутствии успехов у шахматисток республики. Остро ощущается нехватка квалифицированных тренерских кадров. Не используются все возможности для оказания действенной помощи шахматным секциям городов и районов.

Главный тренер Латвийской ССР З. Солманис рассказал участникам пленума о борьбе на III спартакиаде народов СССР, отметив как одну из основных причин неудач отсутствие полноценных резервов у команды. В нашей республике слишком мало тренеров, которые могли бы работать с шахматистами высокой квалификации. Немедленно надо начать подго-

товку к IV спартакиаде народов СССР. Необходимо организовать научно-исследовательскую бригаду, которая разработала бы эффективные методы тренировки. Также необходимо проводить регулярные тренировки со второй сборной, с кандидатами в мастера, чтобы обеспечить пополнение рядов мастеров.

Пленум принял решения по ряду важных вопросов. Вот некоторые из них. Руководствуясь историческими решениями XXII съезда КПСС, постановлениями Программы Коммунистической партии и июньского Пленума ЦК КПСС, считать главной задачей шахматной организации непрерывное совершенствование идейно-воспитательной работы среди шахматистов, воспитание всех шахматистов, тренеров, судей и общественных инструкторов в духе принципов морального кодекса строителей коммунизма.





В перерыве между заседаниями пленума. Слева начальник отдела спортивных федераций Совета союза спортивных обществ и организаций Латвийской ССР Д. Знатный, Г. Лайва (Цесисский р-н), руководитель детской и юношеской шахматной школы И. Жданов и Ф. Цирценис (Цесисский р-н).  
Фото В. Ведерса

Немедленно разработать план подготовки сборной команды республики к IV спартакиаде народов СССР. В первом квартале 1964 года выдвинуть кандидатов на соревнования спартакиады и развернуть с ними регулярную тренировочную работу.

\*

Уделить особое внимание развитию массовости в шахматной работе. Акцентировать шахматную работу в школах, взяв за пример 2-ую среднюю школу г. Бауски, все учащиеся которой, благодаря инициативе активиста М. Берга и поддержке дирекции, до конца этого учебного года будут уметь играть в шахматы.

\*

Просить Совет союза спортивных обществ и организаций Латвийской ССР ввести в программу ЛГИФК шахматы, как факультативный предмет, и рассмотреть вопрос об открытии двухгодичной школы тренеров.

\*

Активизировать работу районных шахматных секций, оказывая им конкретную помощь, и регулярно высылать членов федерации на места. Оперативнее решить вопрос об организации во всех районах общественных шахматных клубов, закончив эту важную работу еще в первом квартале 1964 года.

Председателем шахматной федерации Латвийской ССР избран министр здравоохранения Латвийской ССР В. Канеп, его заместителем — писатель Ф. Рокпелнис. В президиум шахматной федерации избраны также гг. А. Александров, П. Вейс, А. Гипслис, И. Жданов, О. Круминьш, В. Лагздиньш, С. Невядомская, А. Пакалн, М. Пасман, Е. Пискунов, М. Таль, Ф. Цирценис и П. Упминьш.

## Бороться и искать!

А. Гипслис,  
международный мастер

Страницы истории советских шахмат становятся все более насыщенными значительными событиями. Конец прошедшего года доставил много радостей и переживаний любителям шахмат: в их памяти надолго останутся напряженнейшие партии XXXI чемпионата СССР, атмосфера в которых моментами накалялась до предела.

В начале соревнования скептики роптали на поток ничьих, находя им все же кое-какое оправдание, дескать — «Что поделаешь, турнир отборочный. Более сильные пытаются набрать очки за счет тех, кто послабее, а в междусобных схватках фавориты обмениваются мирными предложениями.»

Да, на сей раз разведка, если можно так выразиться, несколько затянулась, но гроссмейстеры и мастера еще в первой половине турнира стали «выдавать на гора» одну за другой острые и интересные партии, быстро доказав, что пессимизм скептиков неуместен. И чем становился ближе кульминационный момент соревнования, тем больше встреч проходило под девизом «Бороться и искать!».

В последнем чемпионате в Ленинграде всего было достаточно. И открытий в дебютной теории, и красивых комбинаций, и эндшпилей, близких к этюдам.

Если в партиях победителей турнира и наблюдался большой процент ничьих, то в основном эти ничьи не являлись «гроссмейстерскими», и, принимая во внимание отборочный характер соревнования, о них не имеет смысла говорить.

К сожалению, мы не имеем возможности осветить на страницах журнала все творческие достижения всех участников турнира, но постараемся ознакомить читателей с наиболее характерным и интересным.

### К новым горизонтам

Спор о золотой медали чемпиона нашей страны продолжают Ратмир Холмов, Борис Спасский, Леонид Штейн.

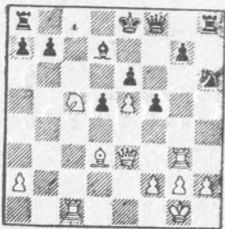
Необходимо упомянуть также и о Давиде Бронштейне, Ефиме Геллере и Алексее Суэтинне. И это трио продолжит путь к новым горизонтам, будет играть в зональном соревновании, которое определит представителей советской шахматной школы в межзональном турнире.

Победители разными путями пришли к вершине. Спасский после тур-

нира заявил, что, будучи удовлетворен спортивным результатом, он недоволен своими творческими достижениями (надо помнить, что с гроссмейстером на чемпионатах страны 1958 и 1961 гг., также носившим отборочный характер, уж больно сурово обошлись). Спасский играл более осторожно, уклоняясь от риска. Он сумел сохранить необходимый запас сил для решающих боев и заслуженно занял почетное место. Одной из лучших партий гроссмейстера в прошедшем чемпионате является следующая.

Пожертвовав в партии с Осносом пешку, Спасский добился позиции на диаграмме.





Она возникла после ходов 1. d4 Kf6 2. Kf3 e6 3. Cg5 c5 4. e3 Фb6 5. Kbd2 Ф:b2 6. Cd3 cd 7. ed Фc3 8. 0—0 d5 9. Le1 Ce7 10. Le3 Фc7 11. Ke5 Kc6 12. c3 K:e5. Сильнее 12. ... Cd7, не допуская отеснения сил на исходные позиции.

13. de Kg8 14. Kf3 h6 15. Cf4 Cd7 16. Kd4 Cg5 17. C:g5 hg 18. Фg4 Ф:c3 19. Kb3 Kh6 20. Ф:g5 Фb4 21. Лg3 Фf8 22. Lc1 f6 23. Фе3 f5 24. Kc5! Кажется, черных не спасали и другие продолжения. 24. ... f4? Теперь белые избавляются от «вилки», угрожая матом. 25. Cg6+ Kpe7 26. Фа3, и черные сдались, так как от 27. K:b7× нет защиты.

Короткой была партия Спасского с Новопашиным, в которой гроссмей-

стер не сумел применить теоретическую «заготовку» не по своей вине. Об этой партии см. в отделе теории.

Сходными были спортивные результаты Холмова и Штейна. Каждый из них одержал по шесть побед, сделал по 12 ничьих и на финише пережил по поражению.

Поучительный эндшпиль встретился в партии Холмова с Захаровым. Гроссмейстер образцово использовал отсутствие черного ферзя на основном секторе боя и, организовав отличное взаимодействие фигур, одержал красивую победу.

Холмов — Захаров



Белые фигуры расположены активно, и отсутствие черного ферзя на театре военных действий позволяет

В последнем чемпионате в Ленинграде всего было достаточно. И открытий в дебютной теории, и красивых комбинаций, и эндшпилей, близких к этюдам. Фото Е. Тюнева.



белым начать наступление. 20. g4! Cd7 21. Kb6 Lad8 22. K:d7 Л:d7 23. g5! e5. Пора было возвращать ферзя — 23. ... Фb2, хотя и в этом случае после 24. Cg4 перевес белых бесспорен. 24. Cg4 Le7 25. f5! gf 26. C:f5 Kph8 27. Фg2 e4 28. Фh3 Ce5 29. C:h7! Решающий удар, полностью разрушающий позицию черного короля. 29. ... Л:f1+ 30. Л:f1 C:h2+. И в случае 30. ... Л:h7 31. Фc8+ Kpg7 32. Фf8+ Kpg6 33. Фf5+ черный король попадал в матовую сеть. 31. Kph1! Ce5 32. C:e4+ Kpg8 33. Cd5+, и черные сдались.

Холмов и на сей раз продемонстрировал большую выдержку и упорство в защите. В позиции на диаграмме трудно предсказать исход борьбы. При доигрывании партии обоих представителей черноморских городов выяснилось, что анализ гроссмейстера из Сочи был более точным.

Геллер — Холмов



Несмотря на то, что все пешки на одном фланге, черные должны преодолеть немалые технические трудности, чтобы добиться ничьей. 47. Фе7+ Kph6 48. Фf8+ Kph7 49. Фf7+ Kph6 50. Фg8. Кажется, белые находятся в районе цели, но неожиданный маневр противника сбивает их с курса. 50. ... g5! 51. Фе6+ Kpg7 52. Фе5+ Kpg6 53. Фе6+ Kpg7 54. Фе5+ Kpg6 55. f4. Следовало попробовать 55. Фе6+ Kpg7 56. Ф:f5 Ф:e3 57. h4. Теперь черные в пешечном эндшпилье действуют по законам дальней и ближней оппозиций.

55. ... gf 56. Ф:f4 Ф:f4+ 57. ef h4!. Играя 58. g3, белые выиграть не могут. Поэтому их король отправляется в центр, но там его встречает

коллега. 58. Kpg1 Kpf7 59. Kpf1 Kpf6 60. Kpf2 Kpf7 61. Kpe3 Kpe6 62. Kpe2 Kpe7! Дальняя оппозиция! 63. Kpd1 Kpd7 64. Kpd2 Kpd6 65. Kpe2 Kpe7!. Опять оппозиция. 66. Kpd3 Kpd7. Ничья, так как на 67. Kpc4 следует 67. ... Kpc6, а на 67. Kpd4—Kpd6.

В 14-м туре лидером стал львовский гроссмейстер Леонид Штейн. Он добился успеха благодаря отличному тактическому зрению и глубокому пониманию законов стратегической борьбы. Вот как Холмов потерпел единственное поражение.

Штейн — Холмов



43. ... Kc5 44. Cc4+ Kpf8 45. Kpg4 Kd7 46. h5. Поддержанные остальные фигурами, белые пешки начинают свое победное шествие, а черную пешку «b» задержать нетрудно. 46. ... b5 47. Cd3 b4 48. h6 b3 49. g6 Kf6+ 50. Kpg5 Ke8 51. C:d4!. Самый простой путь к победе. 51. ... ed 52. g7+ K:g7 53. h7!, и черные сдались. Красивый финал.

Несчастливым был для Штейна последний тур, в котором он потерпел единственное поражение. Пожалуй, это свидетельство того, что украинский гроссмейстер не выдержал напряжения борьбы.

Французская защита  
Штейн — Багиров

1. e4 e6 2. d4 d5 3. Kd2 Kf6 4. e5 Kg8. Черные добровольно теряют темп. 5. Cd3 c5 6. c3 Kc6 7. Ke2 Cd7 8. 0—0 Фc7 9. Kf3. Следовало, пожалуй, решиться на 9. f4. 9. ... c4 10. Cc2 h6 11. Le1 0—0—0 12. b3 Ka5



13. Kf4 Ce8 14. Kd2. Заслуживало внимания 14. b4. 14. ... Kрb8 15. Лe3 Кe7 16. Фе2 g5 17. Kh5 Kf5 18. С:f5 e4 19. Kf6. Следовало продолжать 19. g3. 19. ... f4 20. Лf3 Ce7 21. К:e8 Лh:e8 22. bc.



Теперь позиция белых рассыпается, как карточный домик. Заключительную часть партии черные проводят очень энергично. 22. ... f6! 23. cd fe 24. de Л:d5 25. Лd3 Л:e5 26. Фh5 Сc5 27. Kf1 Фb6 28. Cd2 С:f2+ 29. Kрh1 Кc4 30. h3 Фc6 31. Лf3 Лe2 32. Лd3 Ce1!. Этим ходом черные выиг-

рывают фигуру. На 54-м ходу они одержали победу.

Помимо спортивных результатов на турнирах обычно учитываются и творческие достижения. В этом отношении наибольшего успеха бесспорно добились московский гроссмейстер Давид Бронштейн и минчанин Алексей Суэтин.

Внешне простой была партия Бондаревский — Бронштейн, в которой Бронштейн еще раз доказал, что он — блестящий позиционный шахматист, что потеря партнером бдительности даже на кратчайшее мгновение будет ему дорого стоить. За эту партию Бронштейн получил приз, как за лучшую в турнире.

#### Староиндийская защита Бондаревский — Бронштейн

1. d4 Kf6 2. Kf3 g6 3. Cf4 Cg7 4. e3 0—0 5. Kbd2 b6 6. c3 c5 7. h3 d6 8. Ce2 Ca6 9. Ca6 Ka6. Позиция спокойна. Интересно проследить, какими внешне простыми ходами, используя пассивную игру белых, черные начинают активные операции в центре и на королевском фланге. 10. 0—0 Фd7 11. Фе2 Кc7 12. dc bc 13. e4 e5 14. Ce3. Если 14. Cg5, то 14. ... Ке6, и после 15. С:f6 промежуточный ход 15. ... Kf4! дает черным лучшие шансы. Теперь черные располагают свои фигуры на наиболее выгоднейших позициях, все время сохраняя возможность провести d6—d5.

14. ... Lab8 15. b3 Фc6 16. Фc4 Kd7 17. Kh2 Kb6 18. Фd3 d5! 19. f3 Лbd8 20. Фc2 f5. Характер борьбы полностью изменился. Неудачный маневр ферзя Фе2—c4—d3—c2 позволил черным подготовить свои силы для реняющей схватки. 21. Лад1 Ке6 22. ed К:d5. Белые не выдержали напряжения, и фигуры черных начинают «хозяйничать» на всей доске. 23. Кс4 Кеf4 24. Лf2 К:e3 25. К:e3 Л:d1+ 26. Ф:d1.



Гроссмейстер Д. Бронштейн.  
Дружеский шарж Н. Нефедова.



Позиция упростилась, но это отнюдь не ослабляет атаку черных. 26. ... e4! 27. Фc2 Ch6 28. Khf1 Kd3 29. Лd2 c4!. Удар следует за ударом. 30. К:c4 Фc5+ 31. Kрh2 Cf4+ 32. g3 Ke1. Белые сдались.

Отличную характеристику разносторонности игры Бронштейна дает следующая партия.

#### Славянская защита Оснос — Бронштейн

1. d4 d5 2. c4 c6 3. Kf3 Kf6 4. Кс3 dc 5. a4 Cg4. Чаще играют 5. ... Cf5. Ход в тексте в стиле гроссмейстера Бронштейна. Уклоняясь от теоретических продолжений, он уже в начале партии заставляет противника думать самостоятельно. 6. Ке5 Ch5 7. f3. Этот ход черные намерены опровергнуть посредством жертвы пешки. После 7. g3 e6 8. Cg2 Cb4 9. К:c4 0—0 10. a5 Kd5, как показала партия Тайманов — Петросян (Тбилиси, 1959 г.), у белых преимущество.

7. ... Kfd7 8. К:c4 e5 9. Ке5 Ке5 10. de Kd7 11. f4. Соблазн сохранить материальный перевес берет верх. Ясно, что позиция белых стабильна, и об их скором разгроме не может быть и речи. Но в создавшемся положении разыгрывается фантазия гроссмейстера, и ему удается серией скрытых ударов разрушить оборонительные бастионы противника. 11. ... Cb4 12. g3 Cg4!. Черные играют точно. Нельзя допустить 13. Ch3 и 14. g4. 13. Cg2 Фb6 14. Cd2 a5!. Белые угрожали ходом 15. a5 оттеснить ферзя с выгодной позиции, так как на 15. ... С:a5 может последовать жертва качества 16. Л:a5 с последующим 17. Ке4 и 18. Kd6+. 15. Ке4.



Кажется, что белые добились перелома. Но черные неожиданно меняют характер борьбы. 15. ... f5! 16. ef. Нельзя 16. Kf2, на что последует 16. ... К:e5 и 17. ... Лd8. Черные используют связки по диагонали e1—a5 и d1—h5. 16. ... К:f6 17. К:f6+. Размен при другом порядке ходов — 17. С:b4? не проходит из-за 17. ... К:e4 с последующим Фb8:b4+e4.

17. ... gf 18. С:b4 Ф:b4+ 19. Фd2 Ф:d2+ 20. Кр:d2 0—0+ 21. Kрc1 С:e2. Размены не облегчили положения белых. Черные отыграли пешку и продолжают владеть инициативой. 22. Ла3 Лhe8 23. Ле1 Cg4 24. Лae3 Лd1+ 25. Л:d1 Л:e3 26. Лg1 Ле2 27. Kрb1 Cf5+ 28. Kрa1 Kрc7 29. g4 Сc2 30. g5 Лf2 31. gf Л:f4, и белые сдались.

#### Шесть жертв ферзя

Каждый турнир, как красивыми ожерельями, украшен жертвами. Кто может сосчитать весь пожертвованный шахматный материал, если только ферзей приносили в жертву шесть раз! Половина всех пожертвованных ферзей приходится на долю минчанина Суэтина. Добавим, что Алексей Суэтин был одним из наиболее агрессивных шахматистов, и он с честью завоевал право продолжать борьбу за звание чемпиона мира на следующем этапе. Суэтин увез в Минск почти половину всех призов. В том числе за лучший результат против гроссмейстеров, за лучший результат в последних пяти турах и т. д.



### Суэтин — Полугаевский



Перевес белых неоспорим. Через несколько ходов мы увидим одну из суэтинских жертв. 44. ... Л:с3 45. Кс5 Фс7! Единственный защитный ресурс. 46. Лfd1. Была возможность выиграть качество путем 46. К:d7 Л:e3 47. Ле6! Ф:d7 48. Л:e8+ Ф:e8 49. Ф:e3 Фе5, но в этом случае черные могли бы, забрав, если удастся, пешку f6, оказать упорное сопротивление. 46. ... Сf5?

Точнее 46. ... Сс6 47. Фf4 и т. д., но, пожалуй, и в этом случае черные навряд ли избежали бы поражения. Теперь следует красивый финал. 47. Фе5! Дуаль была бы в случае 47. Ле6 Фс8 48. Л:e8+ Ф:e8 49. Фе5! 47. ... С:f6. Спасения уже нет. На 47. ... Л:e5 последовал бы мат после 48. Лd8+, а отход ладьи e8 приводил к потере ладьи с3.

48. Ф:e8+ Кpg7 49. Cf4 Л:c5 50. Л:f6 Ф:f4 51. Л:f7+ Кph6 52. Фf8+ Кpg5 53. Фе7+ Кpg4 54. Ф:c5, и черные сдались.

Приводим партию из последнего тура, победа в которой открыла перед Суэтиным дорогу в зональный турнир.

### Сицилианская защита Новопашин — Суэтин

1. e4 c5 2. Kf3 Cc6 3. d4 cd 4. K:d4 e6 5. Kc3 Фс7 6. Ce3 a6 7. Cd3 Kf6 8. 0—0 b5. В последнее время от 8. ... К:d4 9. С:d4 Сс5 черные отказываются, так как белые, играя 10. С:c5 Ф:c5 11. Ка4, или 10. С:f6 gf 11.

Фg4, получают перевес. 9. Кph1. Новопашин обычно воздерживается от модных продолжений в этой системе и старается после мобилизации фигур провести f2—f4. 9. ... Сb7 10. a3 Ke5 11. f4 Kc4 12. Сс1 Фb6 13. С:c4 bc 14. e5 Kd5 15. f5!

Угрозы белых возрастают, и черные должны демонстрировать большое искусство в защите. 15. ... Фс7 16. Фе2 Сс5 17. Ke4! Лс8 18. К:c5 Ф:c5 19. e3 Ke7 20. Cg5 h6 21. Ch4 Фd5 22. Лae1.



Контригра черных связана с атакой пункта g2 по линии «g», поэтому они решаются на острое продолжение 22. ... g5 23. fg. Стоило подумать о 23. Cg3, не вскрывая линии. 23. ... К:g6 24. Cg3 Лg8 25. Лf2 Лс5 26. Фf1 h5. План черных ясен, и белые, для того чтобы отвести угрозы от пункта g2 и начать активные операции, теряют много времени на обдумывание.

27. h3 Kf8 28. Kph2 Лg7 29. Ле3 Ca8 30. Кpg1 Фb7. Дальнейшие события происходили в острейшем цейтноте Новопашина. 31. Леf3 d6 32. ed Фd7 33. Ле3 Лсg5 34. Kf5, и белые просрочили время.

Неоднократно в роли лидера турнира был Ефим Геллер. Но после поражения в 17-м туре Полугаевскому положение одесского гроссмейстера ухудшилось. Все же он сумел сохранить хладнокровие и, победив в последнем туре Бондаревского, обеспечил себе участие в дальнейших боях за звание чемпиона мира.

В следующей партии гроссмейстер стремительной атакой вынудил сдать-ся Багирова.



Эта позиция возникла в партии Геллер — Багиров после следующих ходов: 1. e4 c5 2. Kf3 e6 3. d3 d5 4. Kbd2 Kf6 5. g3 Kc6 6. Cg2 Ce7 7. 0—0 b6 8. Le1 Cb7 9. c3 0—0 10. e5 Kd7 11. Kf1 Le8 12. h4 f6 13. ef C:f6 14. d4 Лс8 15. Cg5 cd 16. cd Ka5 17. b3 Ca6 18. Ke3 Kb7 19. Cf4 Kf8 20. Kg5 h6 21. Kh3 Kd6 22. Kg4 Ke4 23. K:f6+ Ф:f6 24. Ce5 Фf5 25. Kf4 Kd7 26. Ch3 Фf7 27. Фg4 К:e5 28. de Лс2.

Предыдущие маневры дали возможность белым сконцентрировать фигуры против пункта e6, а черные в свою очередь организовали давление на пункт f2. Теперь все решает быстрота — кто кого «нокаутирует». 29. Ф:e6 g5. Заслуживало внимания 29. ... К:f2, не опасаясь потери качества после 30. Ф:f7+ Кр:f7 31. Cf5, так как черные сохраняли контригру. 30.

Партия гроссмейстеров Бориса Спасского и Леонида Штейна закончилась  
вничью.  
Фото Е. Тюнева.



Ф:f7+ Кр:f7 31. К:d5 K:f2 32. e6+ Кpg7 33. Cg2 Cc8 34. Лaс1 Л:a2 35. Лс7+ Кpg6 36. Л:c8!, и черные сдались.

### Клован — лучший из дебютантов

Наш мастер, впервые выступая в финале чемпионата, добился беспорного успеха и получил приз за лучший результат среди дебютантов. Занять более высокое место рижанину не позволила его старая болезнь — хронические пейтноты. Приводим три примера из творчества Клована в Ленинграде.

### Бронштейн — Клован



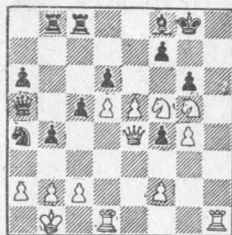


Белые попали в незавидное положение, и им не остается ничего другого, как жертвовать фигуру. 23. a5! Не годилось 23. ab из-за 23. ... ab 24. C:b5 C:b5 25. Ф:b5 Л:a1! и 26. ... Кс3. Тактические угрозы белых требуют от черных внимания и осторожности, что, естественно, повлекло за собой большую затрату времени, и на оставшиеся ходы в распоряжении черных остались считанные минуты. 23. ... bc 24. bc Ке7 25. Кg4 Cg5 26. К:g5 hg 27. d5!.

Черные вынуждены решать новые проблемы. Вскрывается диагональ a1—h8, и повисает не только флажок на часах черных, но и их позиция. Черные вынуждены вернуть фигуру, но у них остаются две пешки. 27. ... Кb:d5. На 27. ... Кf5 последовало бы 28. Фb2 Лab8 29. Кh6+!! 28. cd К:d5 29. Ке3 Кf4 30. Фb2 Фf8 31. Фb7 Сb5 32. Се5 Фе8 33. h4 Кd3.

В пылу борьбы белые предложили ничью. Позиция черных выиграна, но что может значить преимущество, если восемь ходов нужно сделать буквально за несколько секунд. Следует удивиться смелости Клована, в сложной позиции отклонившего ничью. Ходы то он сделать успел, но... преимущество уже потерял. В случае 33. ... Кg6 черные сохраняли перевес. 34. Ca1 gh 35. Фе4 e5 36. Кf5 g6 37. К:h4 Фе6 38. Кf3 Фf5 39. Ф:f5 gf 40. К:e5 К:e5 41. С:e5 Л:d1+. Записанный ход. Небольшое преимущество уже на стороне белых, но для победы оно недостаточно, и на 62-м ходу партия закончилась ничью.

Клован — Захаров



На 28. Лh8+ Захаров ответил 28. ... Кр:h8 и после 29. Фh1+ сдался. Белые объявляли мат и продолжая 29. Лh1+, 30. Лh8+ и 31. Фh1+, но зачем стремиться к излишней красивости, если «простой» ход ведет к цели!

Драматично протекала партия из последнего тура Клован — Гуфельд. В случае выигрыша киевский мастер не только обеспечил бы себе место в зональном турнире, но и стал бы одним из победителей чемпионата, что практически означало гроссмейстерский титул. Но борьба окончилась для него неудачно...

Когда Клован взял пешку h7, в пресс-бюро шутили, что у рижанина (он в последних турах терпел поражение за поражением) не хватило сил, и он смог донести ладью только до 7-ой горизонтали, т. е. на поле ближе, чем в партии с Захаровым...

Защита Уфимцева  
Клован — Гуфельд

1. e4 d6 2. d4 g6 3. Кс3 Cg7 4. Се3 Кf6 5. f3 c6 6. Фd2 b5 7. 0—0—0 Фа5. Определелись планы противников. Черные готовятся атаковать на ферзевом фланге, белые — на королевском. 8. Крb1 Кbd7 9. Kh3 Кb6 10. Ch6 C:h6 11. Ф:h6 C:h3 12. Ф:h3 0—0 13. Фh6 Кс4 14. Ке2 Крh8 15. h4 Лg8 15. Кс1 Фd8. Напряжение последнего тура дает себя знать. Черные отказываются от организации наступления на ферзевом фланге, что развязывает



Мастер А. Захаров.  
Дружеский шарж Н. Нефедова.

белым руки на противоположном участке доски.

17. Кd3 Фf8 18. Фf4 Фg7 19. g4 Кd7 20. c3 Лad8. Заслуживало внимания 20. ... e5. 21. Кb4 Кb8 22. Се2 a5 23. Кс2 Кd7 24. Фс1 e5 25. h5 d5 26. de Ф:e5 27. Кd4 Лс8 28. hg fg 29. ed cd 30. Лde1 Фg7?. Лучше 30. ... Фf6. 31. Ке6 Фf6.



32. Л:h7+, и черные сдались, так как после 32. ... Кр:h7 33. Лh1+ мат неизбежен.

Автором многих впечатляющих партий был самый молодой участник Александр Захаров.

Сицилианская защита  
Захаров — Корчной

1. e4 c5 2. Кf3 d6 3. d4 cd 4. К:d4 Кf6 5. Кс3 e6 6. Се2 a6 7. 0—0 Се7 8. f4 Фс7 9. Крh1 0—0 10. Cf3 Кс6 11. Се3 Cd7 12. Фе1 Лfd8 13. Фf2 Лab8. Направлено против 14. К:c6 и 15. Сb6. 14. Лad1 Се8. Фигуры белых мобилизованы для борьбы, и они начинают надвигать пешки королевского фланга. 15. g4! К:d4 16. С:d4 b5 17. g5 Кd7 18. a3 a5 19. Ке2 d5 20. ed.



Черные стремятся организовать контригру в центре. 20. ... e5 21. Се3 Ф:c2 22. Лd2 Фg6. Они довольно смело отыграли пешку, но теперь ферзь попадает под перекрестный огонь белых фигур. 23. d6! Cf8 24. Кg3 f5 25. gf Ф:f6 26. Ке4 Фf5 27. Кg3 Фg6 28. f5 Фf6 29. Ке4 Ф:f5 30. Кg3, и черные сдались, так как грозит 31. Cd5+ с последующим 32. Ф:f8+.

Сицилианская защита  
Захаров — Фурман

1. e4 c5 2. Кf3 e6 3. Кс3 a6 4. Се2 b5 5. d4 cd 6. К:d4 Фс7 7. Cf3 Сb7 8. 0—0 d6. После хода в тексте белым удается начать активные операции на ферзевом фланге. Поэтому заслуживало предпочтения 8. ... Кс6. 9. a4! b4 10. Ка2 Кf6 11. Ле1 e5 12. Кf5 g6 13. Ке3 a5 14. c3 Ка6 15. cb ab 16. Cd2 Кс5.

Черным следовало побеспокоиться о безопасности своего короля — 16. ... Се7, жертвуя пешку. 17. К:b4 Кс:e4 18. a5 Лd8 19. a6 Ca8.



Прокладная по линии «а» — главный козырь белых, и они делают все, чтобы продвинуть ее как можно дальше вперед. 20. Кbd5! К:d5 21. К:d5 С:d5 22. Са5! Фс4 23. С:d8 f5. Если 23. ... Кр:d8, то выигрывает 24. Ф:d5! Ф:d5 25. С:e4 с дальнейшим a6—a7—a8Ф. 24. a7! Ca8 25. Ла4 Фb5 26. Ла:e4! Самое простое, так как не годится 26. ... fe 27. С:e4 d5 28. С:d5! 26. ... fe 27. С:e4 Кр:d8. На 27. ... Фа6 последовало бы 28. С:a8 Ф:a7 29. Cf6 и т. д.

28. С:a8 Фа5 29. Фа1, и черные сдались.



## Победитель «местного» турнира

Тайманов во встречах со своими земляками-ленинградцами набрал 4 очка из 5, став победителем «местного» турнира. А что можно сказать о результате Корчного? Ясно, что ему, не оправившемуся после болезни, не стоило принимать участие в соревновании. Одаренный гроссмейстер играл далеко не в полную силу.

### Новоиндийская защита Корчной — Тайманов

1. d4 Kf6 2. c4 e6 3. Kf3 b6 4. Kc3 Cb7 5. Cg5 Ce7 6. e3 c5 7. C:f6. Белые проводят в жизнь оригинальный план, который в конце концов оказывается неудачным. Их пешка через пару ходов доберется до d6, но она слаба. 7. ... C:f6 8. d5 0—0 9. d6 C:c3+ 10. bc f5! 11. Ce2 Фf6 12. Фc1 Kc6 13. 0—0 Лае8 14. Kd2 Ke5!.

Белые уже готовы расстаться со своим «сокровищем» — пешкой d6, чтобы получить контригру по линии «d». Черных это не устраивает, и они продолжают сосредоточивать силы для атаки на королевском фланге. 15. Лад1 Фg6 16. g3 h5! 17. f4 Kg4 18. Kf3 e5!. Вскрытие игры выгодно черным, к тому же они добиваются материального перевеса. 19. Фd2 ef 20. ef Ke3 21. Ke5 K:f1 22. K:g6 K:d2 23. Л:d2. Если 23. K:f8, то 23. ... Л:e2. 23. ... Лf6 24. Ke7+ Kpf7 25. C:h5+ g6 26. Ce2 Ле6 27. Kpf2 Kpg7 28. g4 Лh8 29. Kpg1 fg 30. C:g4 Ле1+, и через несколько ходов черные выиграли.

В шахматах я видел интересную сферу творческих идей, построенных на противоположных замыслах двух шахматистов, которые в процессе напряженной борьбы стремятся создать художественное произведение. Творческий подход к шахматам, как к одному из проявлений культуры народа, я всегда считал единственно плодотворным.

В. Смыслов

### Сицилианская защита Гипслис — Корчной

1. e4 c5 2. Kf3 d6 3. d4 cd 4. K:d4 Kf6 5. Kc3 a6 6. Cg5 e6 7. f4 Фb6. Эта позиция уже встречалась в партии между теми же противниками (полуфинал XXVI чемпионата СССР, Ташкент, 1958 г.). И там белые пожертвовали пешку, но потерпели неудачу. В настоящей партии белые опять жертвуют пешку, но на сей раз они связывают жертву с новой, еще мало изученной идеей. 8. Фd2 Ф:b2 9. Лb1 Фа3 10. f5. Обычно встречается 10. C:f6 или 10. e5.

10. ... Kc6 11. fe fe 12. K:c6 bc 13. e5 de. В партии Кирпичников — Гольдфайн (Волгоград, 1963 г.) черные играли 13. ... Kd5 14. Ke4, и теперь, продолжая вместо 14. ... Ф:a2 15. Лd1 с сильной атакой, 14. ... de с угрозой 15. ... Cb4, они могли получить перевес. Поэтому белым следовало играть 14. K:d5 cd 15. Ce2 de 16. c4 и, хотя белые сохраняют инициативу, черным защищаться легче.

14. C:f6 gf 15. Ke4!. Хуже 15. Ce2, так как после 15. ... Фd6! черные успевают консолидировать позицию. 15. ... Ce7 16. Ce2 0—0 17. Лb3. Вынуждено. На 17. 0—0 последовало бы 17. ... Cc5+ 18. Kph1 Фе3!. 17. ... Фа4 18. c4 Kph8 19. 0—0 Ла7 20. Фh6 f5?. После этого хода атака белых становится неотразимой. Следовало играть 20. ... Фа5!, на что не прошло 21. Лg3 из-за 21. ... Cc5+ 22. Kph1 f5 23. Kf6 Фd8!. На 20. ... Фа5 белые должны были играть 20. K:f6 (20. Л:f6? Л:f6 21. K:f6 Фе1+ 22. Cf1 Cc5+!), но после 20. ... Фc5+ 21. Kph1 C:f6 22. Л:f6 Лg7! черные сохраняли шансы на успешную защиту.

21. Лg3 Cb4?. За одной ошибкой следует вторая, которая немедленно приводит к поражению. Более упорно было 21. ... Ca3!, хотя и в этом случае после 22. Фе3 (22. Kf6 черные опровергали путем 22. ... Фb4 23.

Фg5 Фb6+ 24. Kph1 Фd8!) 22. ... Лаf7 23. Kc5 C:c5 24. Ф:c5 атака белых очень опасна. 22. Kf6, и черные сдались. Грозит 23. Ф:f8+ и 24. Лg8×, а на 22. ... Лаf7 решает 23. Фg5!.

## Дважды «двойня»

Суэтин — Геллер



Оснос — Гипслис

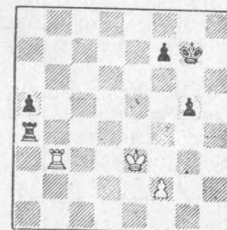


Сила ферзя в обоих случаях оказалась недостаточной для достижения победы. Обе партии закончились вничью.

Гуфельд — Тайманов



Тайманов — Клован



Позиции, изображенные на двух последних диаграммах, рассмотрены во всех учебниках. Оцениваются они одинаково — сильнейшая сторона выигрывает. Очевидно гроссмейстер решил проверить знания обоих своих противников, но только зря потерял время.

Гуфельд — Тайманов: 50. Ла7 Kpf7 51. a4 Ла3 52. Kpf4 Kpf6 53. g4 Kpg6 54. Ла8 Kpf6 55. a5 Ла4+ 56. Kpg3 Kpg7 57. a6 Ла3 58. a7 Kpf6 59. g5+ Kpg7 60. Kpg4 Kph7 61. f4 Ла5 62. f5 Ла4+ 63. Kpf3 Ла5 64. Kpe4 Ла6 65. g6+ fg 66. f6 Ле6+ 67. Kpd5 Л:f6 68. Лb8, и черные сдались.

Тайманов — Клован: 41. Лb5 Kpg6 42. Лb6+ Kpf5 43. Лb5+ Kpg6 44. Лb6+ f6 45. Ла6 Kpf5 46. f3 Ла3+ 47. Kpf2 Ла1 48. Kpg3 a4 49. Ла5+ Kpg6 50. Ла6 a3 51. Ла5 Kph5 52. Kpg2 a2 53. f4 f5 54. fg Kp:g5 55. Kph2 Kpf4 56. Kpg2 Kpe4 57. Ла4+ Kpd3 58. Ла3+ Kpd4, и белые сдались.





## ИЗ МАТЕРИАЛОВ XXXI ПЕРВЕНСТВА СССР

### ИСПАНСКАЯ ПАРТИЯ

После 1. e4 e5 2. Kf3 Kc6 3. Cb5 a6 4. Ca4 Kf6 5. 0—0 Ce7 6. Le1 b5 7. Cb3 0—0 белые, стремясь не допустить атаки Маршалла, играли 8. a4. Холмов против Нея продолжал 8. c3, и на 8. ... d5 ответил 9. d4, что после 9. ... K:e4 10. de Ce6 привело к открытому варианту, в котором совмещение ходов c3 и Le1 не считается опасным для черных. 8. ... Cb7. Захаров против Гипслиса играл 8. ... b4, и после 9. c3 d6 10. a5 Лb8 11. Ce4 Cb7 12. d3 d5 13. ed K:d5 14. Фb3 bc 15. bc Kf4 16. C:f4 ef 17. Фd1 Ka7 18. d4 белые получили несколько лучшую игру.

9. d3 d6 10. Kc3. Такой план избрал Гипслис в партии со Спасским. Возможно и расположение сил «по Геллеру» — 10. Cd2 и 11. Kc3, что было нами рассмотрено в «Шахматы» № 1 за 1964 г. 10. ... Ka5 11. Ca2 b4 12. Ke2 c5.



Если белым удастся после Kg3, c3, и d3—d4 начать активные операции в центре, их шансы будут предпочтительнее. Захарян (черные) против Гипслиса (III спартакиада народов СССР, Москва, 1963 г.) вместо 12. ... c5 продолжал 12. ... Лb8, и, если бы белые не сыграли 14. c3?, а 14. d4 ed 15. Ch6!, они получили бы перевес.

13. c3!. Клован в партии со Спасским продолжал 13. Kg3?, что оказалось неудачным. После 13. ... b3! 14. cb Kc6 15. Kf5 (лучше 15. b4) 15. ... Kb4 16. Cg5 a5! ферзевый фланг белых оказался полностью парализованным, и черные уже могли думать о развитии инициативы на королевском фланге.

13. ... bc 14. bc c4.

Заслуживало внимания 14. ... Kh5, хотя после 15. Kg3 K:g3 16. hg c последующим d3—d4 у белых лучшие шансы. 15. Kg3 Ле8 16. dc Kd7 17. Ca3 Фc7. Спасский считал, что предпочтительнее 17. ... Лс8 18. C:d6 C:d6 19. Ф:d6 Kc5!, и, несмотря на то, что у черных на две пешки меньше, у них достаточная контригра. 18. Kf5 Kc5 19. Kd2 Cc8 20. Ke3 Cd8 21. Kd5 Фс6. Ничья. По мнению гроссмейсте-

ров Таля и Спасского, у белых перевес.

В варианте 1. e4 e5 2. Kf3 Kc6 3. Cb5 a6 4. Ca4 d6 5. 0—0 Cg4, снова выяснилось, что жертва фигуры 6. h3 h5 не корректна. Антипозиционен и ход 5. ... g5?, который был применен в партии Суэтин — Бондаревский — 6. d4 g4 7. C:c6+ bc 8. Ke1 ed 9. Ф:d4 Фf6 10. Фа4! Ke7 11. Kc3 Cd7 (грозило 12. Kd5) 12. Фа5! Kpd8, и белые получили бесспорный перевес. 7. c4!.



Для того, чтобы нейтрализовать угрозы черных на королевском фланге, белые организуют наступление на пункт b7 и ферзевый фланг. 7. ... Фf6 8. Фb3 0—0?! В партии Хавский — Корелов (Ленинград, 1962 г.) черные играли 8. ... C:f3?, но после 9. Ф:b7 Фg5 10. C:c6+ Кре7 11. g3 Фg4 12. d4! они вскоре были вынуждены капитулировать. Как доказала партия Холмов — Клован, и 8. ... 0—0—0 не дает черным уравнивания. 9. C:c6 bc 10. Kh2!. Белые сно-

ва отклоняют жертву фигуры. Если 10. hg, то 10. ... hg 11. Kh2 Фh6 12. Фg3 Kf6!, и угрозы черных по линии «h» очень неприятны.

10. ... Ce6 11. d4 ed 12. Kf3 Ke7 13. Kbd2 Kg6 14. Фа4, и перевес белых бесспорен.

Важное усиление наших черные в атаке Маршалла. 1. e4 e5 2. Kf3 Kc6 3. Cb5 a6 4. Ca4 Kf6 5. 0—0 Ce7 6. Le1 b5 7. Cb3 0—0 8. c3 d5 9. ed K:d5 10. K:e5 K:e5 11. Л:e5 c6 12. d4 Cd6 13. Le1 Фh4 14. g3 Фh3 15. Ce3 Cg4 16. Фd3 Лае8 17. Kd2 Ле6.

Эта позиция возникла в партиях Новопащин — Спасский и Суэтин — Геллер. Ее анализировали в своих исследованиях Болеславский и Микенас и пришли к выводу, что за белых сильнее 18. a4. Во встрече Новопащин — Спасский белые сыграли 18. a4, но после 18. ... ba! 19. Л:a4? (Равинский рекомендует 19. C:d5 cd 20. Фf1, но, по нашему мнению, и в этом случае у черных хорошая игра) 19. ... f5 20. f4 C:f4! 21. Cf2? (21. gf Лg6 22. C:d5+ cd 23. Л:a6 Ce2+ лишь затаги мало сопротивления) 21. ... Ле1+ 22. Ce1 Ле8, и белые сдались.

В позиции после 17. ... Ле6 игру белых попытались усилить Суэтин в партии с Геллером. Он вместо 18. a4 сыграл 18. Фf1, и только на 18. ... Фh5 ответил 19. a4. В партии последовало 19. ... ba 20. Л:a4 f5 21. c4 f4 22. cd Л:e3!. Завязались боль-

шие осложнения, в которых, надо полагать, игру обеих сторон можно усилить. 23. fe fg 24. dc+ Kph8 25. hg Л:f1+ 26. Л:f1 Фg5 27. Лf4 C:f4 28. gf Фе7 29. Kf1. Буря утихла. Позицию оценить трудно, но кажется, что шансы обеих сторон примерно равны. Партия на 87-м ходу закончилась ничью. Белые, очевидно, на 21-м ходу могли сыграть сильнее — f4.

### СИЦИЛИАНСКАЯ ЗАЩИТА

После ходов 1. e4 c5 2. Kf3 e6 3. d4 cd 4. K:d4 a6 5. Cd3 все чаще в турнирных партиях появляется продолжение 5. ... Cc5. Как подтверждает практика, черным обычно удается преодолеть дебютные затруднения. 6. Kb3. Наиболее часто встречающийся ход Керес в партии с Владимиром (Москва, 1963 год) играл 6. Ce3 d6 7. 0—0 Kd7 8. Kd2 Kgf6 9. f4 0—0 10. Kph1 e5 11. Kf5 C:e3 12. K:e3 ef 13. Л:f4 Ke5, но ничего не добился.

6. ... Ca7 7. 0—0. Во встрече Гипслис — Тайманов (полуфинал XXXI чемпионата СССР, Алмата, 1963 г.) белые избрали 7. Фg4 Kf6 8. Фg3 d6 9. Kf1d2 (не добились перевеса белые и после 9. 0—0 Kc6 10. Kc3 Ke5 11. Ce3 Kh5 12. Фh3 C:e3 13. Ф:h5 g6 14. Фе2 Ch6, как было в партии Хи-

менес — Глигорич, Москва, 1963 г.) 9. ... 0—0 10. Kf3 e5! 11. Cg5 Ce6 12. 0—0 Kbd7 13. Лad1 Лс8, и получили худшую позицию.

7. ... Kc6 8. Фе2.



Эта позиция возникла в двух партиях гроссмейстера Штейна, в которых он играл белыми. Черные избрали два различных плана игры и добились уравнивания в обоих случаях.

Штейн — Полуагевский: 8. ... d6 9. Ce3 C:e3 10. Ф:e3 Kf6 11. Kf1d2 e5 12. Лfd1 0—0 13. Cf1 d5 14. ed K:d5 15. Фc5 Kf4 16. Ke4 Фh4. Слабость черных полей в лагере черных уравнивается их контригрой на королевском фланге.

Штейн — Тайманов: 8. ... Kge7! 9. Kf1d2 0—0 10. e5 Kg6 11. Kf3 Фc7 12. C:g6 fg 13. c3 b5 14. Kbd4 Cb7 15. K:c6 Ф:c6 16. Ce3 Фc7! 17. C:a7 C:f3, и черные получили перевес.

Как доказывают рассмотренные партии, продолжение 5. ... Cc5 выдержало испытание.



## Из дневника Ильин - Меневского

(См. партию на 27-й стр.)

«...На один день ты становишься как бы героем дня. Прежде всего, тебя сажают на роскошный шелковый позолоченный стул в специальном месте, где играет только один Капабланка, ты делаешься центром внимания публики, которая особенно густо толпится около этого места, и партия твоя на огромных диаграммах демонстрируется почти во всех комнатах турнирного помещения. Однако, я слишком обстрелянный шахматный боец, чтобы обстоятельно оказывать то или иное влияние на мою игру. Я вижу перед собою только шахматную доску и расположенные фигуры, которые ставят передо мною все новые задачи, требующие разрешения. Иногда Капабланка серьезно задумывается. Тогда я поднимаю голову и начинаю его разглядывать. Он действительно хороши собою. Упорная мысль видна на его открытом и таком привлекательном лице. Он борется, но он в то же время спокоен и величественно мыслит. Я на мновенье стараюсь представить себе, каким злым должно быть лицо у чемпиона мира по боку Демпси, когда он в ответственном поединке отстаивает свое мировое первенство. Совсем другое здесь. От всей фигуры Капабланки веет таким теплом и уютно. Да, между шахматами и боком огромная разница!..

Иногда задумываюсь и я. Тогда Капабланка медленно поднимается со своего стула и идет пройтись между столиками других участников турнира. Как будто он отдыхает. На самом деле глаза его горят каким-то внутренним огнем.

А на доске настоящая буря. Капабланка стремительно атакует меня на королевском фланге, в то время, как я подготавливаю угрозы на ферзевом. Наконец, положение обостряется до чрезвычайности. Ясно, что партия должна решиться через несколько ходов. Или он мечтает замануть или поставить свою партию под серьезную угрозу проигрыша. Я жду с его стороны решающей комбинации. И вот, он начинает ее. Эта комбинация не была для меня неожиданностью. Я как раз перед тем очень обстоятельно

### ПИСЬМО ИЗ БАУСКИ

## ПОСЛЕДУЕМ ЕГО ПРИМЕРУ

В средней школе № 2 г. Вауски шахматы завоевали большую популярность. В первом массовом турнире приняли участие сотни юных шахматистов. Игры и малыши — переводил шахматной секцией в первой школе, но там преподаватель физкультуры и дирекция не проявили никакого интереса к развитию популярности шахмат. Сейчас я все свое свободное от работы время посвящаю шахматистам школы № 2.

Вместе с преподавателем физкультуры тов. Каульнишем мы запланировали до конца учебного года научить играть в шахматы всех учеников. В этом нам оказывают большую поддержку лучшие шахматисты школы, помогающие обучать новичков.

С нетерпением ждем от вас радостной вести об открытии шахматной школы в Вауске.

М. БЕРГ

### Примечание редакции

Пример тов. Берга еще раз подтвердил старую истину — энтузиазм и труд могут горы своротить. Возможность научиться любить шахматы есть всюду — в любой сельской и городской школе. Надо только ее использовать!

Как сообщил редакции руководитель Детской и юношеской шахматной школы при Центральном шахматном клубе ЛССР И. Жданов, в Вауске открыт филиал школы.

## 10 крупнейших соревнований в 1964 году

1. Всемирная шахматная олимпиада. Ноябрь, Израиль.
2. Зональный турнир на первенство мира. Февраль, март. Москва.
3. Международный турнир на первенство мира. Вторая половина года. Голландия.
4. Международный турнир. Апрель. Москва.
5. Командный чемпионат СССР. Полуфиналы — октябрь. Фрунзе, Баку, Таллин. Финал — октябрь. Москва.
6. XXXII чемпионат СССР. Полуфиналы — август. Москва, Кишинев, Минск. Финал — ноябрь, декабрь. Киев.
7. XXIV чемпионат СССР среди женщин. Полуфиналы — август. Москва, Ленинград, Рига, Алма-Ата. Финал — ноябрь, декабрь. Тбилиси.
8. Всесоюзный турнир сельских шахматистов. Февраль. Целиноград.
9. Всесоюзный юношеский турнир. Август. Рига, Саратов.
10. Юношеский турнир с участием мастеров. Июнь, Ленинград.

## ПРОГРАМА



и долго думал над ней. Я видел, что она закрывает в себе серьезные матовые угрозы. Но в то же время я видел, что, жертвуя в решительную минуту ферзя, я не только избеваю от мата, но сам получаю чрезвычайно грозное положение с сильными проходными пешками.

Но Капабланка все же пошел на нее. И при том он так долго перед этим думал. Неужели я ошибаюсь? Я упорно думаю над каждым ходом и никак не могу понять, на что рассчитывает Капабланка. Вот и кульминационный пункт комбинации. Я жертвую ферзя. Капабланка быстро берет его, будучи это вполне входило в его планы, но потом серьезно задумывается. Он как-будто удивлен. По-видимому, создавшееся положение оказалось для него неожиданным. Это придает мне силы. Я врываюсь ладьями на его вторую линию, и, хотя одну из проходных пешек мне приходится отдать, вторая решительно направляется в ферзи. Капабланка теперь после каждого хода подолгу куда-то исчезает. Как будто судьба партии перестала его интересовать.

Наконец, моя пешка доходит до 3-й линии. Капабланка, опять куда-то исчезнувший, внезапно появляется и, перевернув своего короля, подает мне руку. Он сдался.

Какой-то шорох прошел по толпе, с напряженным вниманием следившей за этой партией. Все уже знали, что Капабланке плохо, но надеялись на какое-то чудо, которое он неожиданно перед всеми явит. Ведь он — величайший шахматист и, может быть, виднейший из современников. Однако, эти ожидания не оправдались. Капабланка сдался. Да, вид победил Голафаза.

## Головоломная

### партия

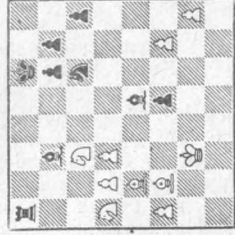
Д. Бронштейн:

Если мне не изменят память, то настоящая кореспонденция — моя первая статья для рижского журнала «Шахматы».

Поэтому я прошу коллегно разрешить мне перелать читателям самый искренний привет и пожелания больших творческих достижений!

Мне хочется поздравить шахматистов с одной из своих самых головоломных партий.

Бронштейн —  
Тайманов



В этом любопытнейшем положении мне предстояло записать ход. Продумав пятьдесят две (!) минуты, белые сыграли... впрочем, лучше рассказать вам по погляду. А пока я буду вспоминать партию, подумайте, пожалуйста, над позицией. Весьма вероятно, что вам удастся скорее найти разгадку, — на свежую голову это бывает легче, чем после пятнадцатичасовой утомительной борьбы!

См. на 20-й стр.





# ПАРТИИ



## Дебют ферзевых пешек БРОНШТЕЙН — ТАЙМАНОВ

XXXI чемпионат СССР,  
Ленинград, 1963 г.

- |            |        |
|------------|--------|
| 1. d2—d4   | Kg8—f6 |
| 2. Kg1—f3  | e7—e6  |
| 3. Cc1—f4  | Cf8—e7 |
| 4. Kb1—d2  | d7—d5  |
| 5. e2—e3   | b7—b6  |
| 6. Kf3—e5! | ...    |

Гроссмейстер-оптимист Тайманов не только не боится заготовок противника, но даже с какой-то тайной любовью радостно повторяет уже встречавшиеся в его практике схемы и варианты; дебютные, разумеется. Я заметил, что в партии из третьего тура Спасский—Тайманов в дебюте ферзевых пешек черные весьма неосторожно законсервировали ладью некрасивым ходом Фd8—e8. Было очень соблазнительно вновь вызвать столь приятную для белых ситуацию. Этими соображениями отчасти руководствовался при выборе дебюта игравший белыми гроссмейстер-песимист!

- |           |         |
|-----------|---------|
| 6. ...    | 0—0     |
| 7. Фd1—f3 | c7—c5   |
| 8. e2—c3  | Фd8—e8! |

Есть! Конь белых счастлив! Зато король должен решить нелегкую задачу — куда рокировать? В случае длинной

рокировки всегда воз-  
можно стремительное  
Фd8—a4.

- |            |        |
|------------|--------|
| 9. Cf1—d3  | Cc8—a6 |
| 10. Cd3—c2 | ...    |

При коне на e5 и ферзе на f3 как-то стыдно менять белопольных слонов. Кому не придет в голову идея матовой атаки через поле h7? Трезвый расчет вариантов говорил в пользу короткой рокировки. Но разве есть шахматисты, руководствующиеся только трезвым расчетом? У меня, например, от бесконечности шахматных комбинаций всегда немного кружится голова. Так и здесь. Уж очень хотелось дать мат путем прямой атаки...

- |            |        |
|------------|--------|
| 10. ...    | Kb8—c6 |
| 11. Фf3—h3 | c5:d4  |
| 12. e3:d4  | Ла8—c8 |
| 13. 0—0—0  | b6—b5  |

Не желая пускаться в рискованное плавание после 13. ... K:d4 14. cd Фа4 15. Фb3 Ф:d4!, черные затевают пешечный штурм ферзевого фланга. Теперь уже некогда маневрировать, оба партнера вынуждены перейти к рукопашной схватке.

- |            |        |
|------------|--------|
| 14. a2—a3  | Ca6—b7 |
| 15. Фh3—d3 | a7—a5  |
| 16. Фd3:b5 | ...    |

Черные сказали «А», белые отвечают «Б», и т. д. до конца алфавита!

16. ... Kc6:d4!

Оригинальнейший план, требовавший к тому же большого мужества. Тайманов забрасывает в белый тыл коневой десант, хотя хорошо знал, что коню сквозь дремучий лес белых фигур живым не выбраться! Я с изумлением смотрел то на коня, то на партнера и не знал как быть — радоваться, или проявить осторожность. А как поступили бы вы, уважаемый читатель?

- |             |         |
|-------------|---------|
| 17. Фb5:e8  | Kd4—e2+ |
| 18. Kpc1—b1 | Лf8:e8  |
| 19. Cf4—e3  | Cb7—a6? |

Тайманов сам испугался своего замысла! После партии ленинградский гроссмейстер признался, что переоценил свою позицию и потому решил сохранить коня в центре вражеского лагеря. Между тем задуманное ранее 19. ... d4! 20. cd C:g2 21. Лhе1 Kc3+!! 22. bc Л:c3 вело к на редкость сильной атаке уцелевших черных фигур. Нет сомнений, что за доской мне не удалось бы отразить натиск Тайманова. Более того, я искренне думаю, что задача эта неразрешима и при аналитической работе. Не хочет ли кто-нибудь сыграть с этой позиции одну — две партии по переписке?

- |             |        |
|-------------|--------|
| 20. Cc2—a4  | Ле8—f8 |
| 21. Kpb1—a2 | Ce7—d6 |
| 22. Ke5—c6  | e6—e5  |
| 23. Лh1—e1  | h7—h6  |
| 24. Kd2—b3? | ...    |

Наступила очередь белых — теперь уже они необъективно оценивают

позицию и просматривают дьявольский прыжок второго черного мустанга! Запланированное 24. c3—c4 более соответствовало общему духу позиции. Сейчас партия вступает в новую стадию — массовые жертвы на основе элементарных принципов шахматной игры — ладья сильнее коня, а чем дальше проходные пешки, тем они сильнее... Кроме того, в дверь стучался Цейтнот, и партнерам невольно пришлось экономить секунды, поскольку «растекаться мыслию по древу» было просто некогда. В такой обстановке протекали все последующие ходы вплоть до конца первого сеанса.

- |             |         |
|-------------|---------|
| 24. ...     | Kf6—e4  |
| 25. Лe1:e2! | Ca6:e2  |
| 26. Лd1:d5  | Ce2—c4  |
| 27. Лd5:a5  | Лc8—a8  |
| 28. Кра2—b1 | Лf8—e8  |
| 29. f2—f3   | Ke4—f6  |
| 30. Ла5:a8  | Ле8:a8  |
| 31. Kb3—a5  | Cc4—f1  |
| 32. g2—g3   | Kf6—d5  |
| 33. Ce3—d2  | Cf1—e2  |
| 34. b2—b4   | Ce2:f3  |
| 35. c3—c4   | Kd5—f6  |
| 36. e4—c5   | Cd6—c7  |
| 37. Ca4—b3  | e5—e4   |
| 38. Kpb1—c2 | Kpg8—f8 |
| 39. b4—b5   | e4—e3   |
| 40. Cd2—b4  | Cf3—e4+ |

А при доигрывании борьба возобновилась в позиции..., впрочем вы ее уже видели. Что скажете? Сколько минут надо обдумывать ход королем? Кто-нибудь побил мой рекорд?

Самое любопытное заключается в том, что за всю ночь и оставшуюся

до доигрывания часть дня мне так и не удалось увидеть в позиции больше (!!), чем за пятьдесят две минуты, потраченных на запись хода! Редкий случай, но, видимо, в напряженных ситуациях мысль шахматиста работает столь интенсивно, что успевает объять максимум.

После вскрытия конверта на доске был сделан ход

41. Kpc2—c1

Тайманов был уверен в полной безнадежности своей позиции и молниеносно проиграл после 41. ... Kd7 42. b6 Ce5 43. Cc4 Kpg8 44. b7 Ле8 45. K:e5 K:e5 46. Cb5 e2 47. C:e8 Kd3+ 48. Kpc2 K:b4++ 49. Kpd2 Ka6 50. Cb5!.

А его партнер, почти сутки находясь в цейтноте, неотступно анализировал смутный вариант 41. ... C:a5 42. K:a5 Kd5 43. C:d5 C:d5 44. c6+ Kpe8 45. Kb7 с шансами на выигрыш, но... конкретный план так и не находился. А тут еще только девять минут на пятнадцать (!) ходов. Могло быть все, что угодно...

В заключение должен признаться, что сначала мной был записан ход Kpc2—d1, но после тридцатиминутного обдумывания белые ясно разглядели вариант 41. ... C:a5 42. K:a5 Лd8+ 43. Kpe1 Kd5 44. C:d5 Л:d5 с неприятными угрозами Cf3 и e3—e2. После партии мой партнер весьма любезно сообщил, что бить на d5 не обязательно,

проше 44. c5—c6+! Я огорчился, но не надолго. В конце концов белыми играл только гроссмейстер, а не какая-нибудь электронно-вычислительная кибернетическая машина.

Примечания международного гроссмейстера

Д. Бронштейна

## Сицилианская защита СУЭТИН — БАГИРОВ XXXI чемпионат СССР, Ленинград, 1963 г.

- |             |        |
|-------------|--------|
| 1. e2—e4    | c7—c5  |
| 2. Kg1—f3   | e7—e6  |
| 3. d2—d4    | c5:d4  |
| 4. Kf3:d4   | Kg8—f6 |
| 5. Kb1—c3   | d7—d6  |
| 6. f2—f4    | Kb8—c6 |
| 7. Cc1—e3   | Cf8—e7 |
| 8. Cf1—e2   | 0—0    |
| 9. 0—0      | Фd8—c7 |
| 10. Фd1—e1  | Cc8—d7 |
| 11. Фе1—g3  | Kc6:d4 |
| 12. Ce3:d4  | Cd7—c6 |
| 13. Kpg1—h1 | Ла8—d8 |

Возникло одно из обычных положений «евенингена». Обычно здесь белые методично усиливают свои позиции в центре и на королевском фланге: Лаe1 Cd3 и т. п., а черные готовят контрнаступление на ферзевом фланге путем a7—a6 b7—b5 и т. д. В настоящей партии белые в поисках новых путей избирают более форсированное продолжение.

- |            |        |
|------------|--------|
| 14. e4—e5  | d6:e5  |
| 15. Cd4:e5 | Фc7—b6 |
| 16. f4—f5  | e6:f5  |
| 17. Лf1:f5 | ...    |



Разумеется, невыгодно выигрывать качество — 17. Сс7 Ф:b2 18. С:d8 Л:d8, и у черных более чем достаточная компенсация. 17. ... Сс7—d6



Черные возлагали все свои надежды на эту остроумную защиту. Действительно, после 18. Лa1 С:e5 19. Л:e5 Лfе8 они благополучно парируют угрозы белых на королевском фланге и получают хорошую контригру на ферзевом. Но следующий ход белых резко меняет течение борьбы...

18. Фg3:g7+!?! ...

Жертва, повершая в изумление не только зрителей, но и выдавших виды мастеров... Что это? Форсированная комбинация, приводящая к мату или вечному шаху? Заранее развею сомнения читателей. Эта жертва ферзя носит позиционный характер. Правда, на первых порах у белых за ферзя всего на всего легкая фигура и пешка. Но они сохраняют угрозы — притом весьма опасные — королю противника. Отсюда неизбежные материальные «проценты». Дальнейшая борьба очень интересна.

Этим «тихим» ходом белые создают ряд непосредственных матовых угроз — 23. Сh5+, 23. Лg4+ и т. д. У черных только одно средство защиты — солидно «раскошелиться» шахматным материалом. 22. ... Сd6—f4 23. Лh4:f4

18. ... Кpg8:g7  
19. Се5:f6+ Кpg7—h6

Этот ход был сделан черными после продолжительных раздумий. Конечно, плохо 19. ... Кpg8?? 20. Лg5×1, но можно было также пойти королем на g6. После партии мой партнер считал, что именно так и следовало играть (тогда был невозможен неприятный вариант, встретившийся в партии).

Однако и после 19. ... Кpg6 у белых большие шансы на атаку, как в случае 20. Сd3!, чтобы на 20. ... Фе3 ответить 21. С:d8 Л:d8 22. Лf3+, так и при 20. Лa1 Фе3 21. Сd3 Кph6 22. С:d8 Л:d8 23. Л:f7. Заметим, что белые «держат» ничью в случае 19. ... Кpg6 20. Сd3 Кph6 21. Сg5+, и т. д.

20. Лa1—f1 Фb6—e3

Таль здесь предлагал 20. ... Се7 21. С:e7 f6. На наш взгляд, это в конечном счете привело бы к вариантам, аналогичным продолжению в партии.

21. Лf5—h5+ Кph6—g6  
22. Лh5—h4 ...

Угрожало неприятное 29. ... h3.

29. ... Фd3—e3+  
30. Лf7—f2 Кpg5—h5

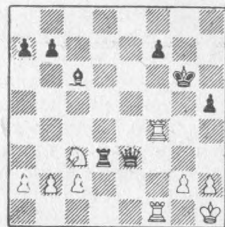
Большее контршансов давало 30. ... h3 31. gh Ф:h3, хотя и тогда после 32. Ке2 Фе3 33. Кg3 с последующим 34. Лd1 белые могли бы организовать решающую атаку на короля черных.

31. Кс3—e2! Кph5—h6  
32. Ке2—f4 a7—a5  
33. Лf1—d1 a5—a4  
34. h2—h3 ...

Именно этой ладьей! На заманчивое 23. Лf:f4

последовало бы 23. ... Фс1+ 24. Сf1 h5, и атака белых зашла в тупик.

23. ... h7—h5  
24. Сf6:d8 Лf8:d8  
25. Се2—d3+ Лd8:d3



Возможно, решающая ошибка. Желание черных ослабить натиск белых вполне естественно. Но теперь материальный перевес уже у белых... После 25. ... Кpg7 26. Л:f7+ Кpg8 атака белых весьма неприятна, но решающих угроз нет.

26. c2:d3 Фе3:d3  
27. Лf4—f6+ Кpg6—g5  
28. Лf6:f7 h5—h4  
29. Кph1—g1 ...

Угрожало неприятное 29. ... h3.

29. ... Фd3—e3+  
30. Лf7—f2 Кpg5—h5

Большее контршансов давало 30. ... h3 31. gh Ф:h3, хотя и тогда после 32. Ке2 Фе3 33. Кg3 с последующим 34. Лd1 белые могли бы организовать решающую атаку на короля черных.

31. Кс3—e2! Кph5—h6  
32. Ке2—f4 a7—a5  
33. Лf1—d1 a5—a4  
34. h2—h3 ...

Полезный фиксирующий ход. Теперь белые

беспрепятственно увеличивают свой перевес.

34. ... Кph6—h7  
35. Кf4—d5 Фе3—c5  
36. Кd5—f6+ Кph7—g7  
37. a2—a3 Кpg7—g6  
38. Кf6—g4 Кpg6—g7  
39. Лd1—e1 Фс5—d6  
40. Кg4—e3 Кpg7—g6  
41. Ке3—f5 Фd6—d8  
42. Лe1—e6+ ...

Позиция черных совершенно безнадежна, и со спокойной совестью они могли бы сложить оружие. Не совсем четкая реализация преимущества со стороны белых позволяет черным еще немного продлить сопротивление.

42. ... Кpg6—f7

Плохо 42. ... Кpg5 или 42. ... Кph5 из-за 43. Ке3!, и белые немедленно выигрывают. 43. Кf5—d4+ Кpf7—g7 44. Ле6—e4 ... Проще выигрывало 44. К:c6 bc 45. Л:c6.

44. ... Сс6—d7  
45. Кd4—f3 Cd7—f5  
46. Ле4—d4 Фd8—e7  
47. Лd4:h4 Фе7—e3  
48. Лh4—c4 b7—b5  
49. Лc4—c3 Сf5—d3  
50. Кf3—h2 Фе3—e1+  
51. Кh2—f1 Фе1—b1  
52. Кpg1—h2 ...

Временной жертвой фигуры белые избавляются от связки и создают матовую атаку на короля противника. На 52. ... С:f1 могло последовать

53. Лg3+ Кph6 54. Лf6+ Кph5 55. Лf8 Cd3 56. Лh8+ Ch7 57. Лg7, и белые выигрывают.

Относительно лучше 55. ... Ф:b2 56. Л:f1, сводя к продолжению в партии.

52. ... Фb1—e1  
53. Лс3—c7+ Кpg7—g6  
54. Лс7—f7 Cd3:f1  
55. Лf2:f1 Фе1—e5+  
56. Лf6—f4 Фе5:b2  
57. Лf1—f3 ...

Позиция черных совершенно безнадежна, и на 89-м ходу они сдались. Эта партия отмечена специальным призом.

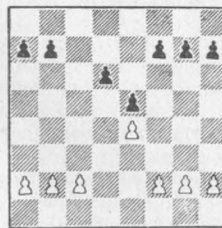
Примечания международного мастера А. Суэтина

## СТРАТЕГИЯ И ТАКТИКА



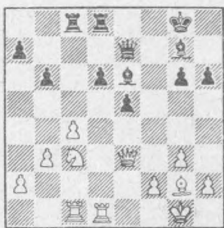
### Отсталая пешка в центре

Отсталой пешкой мы называем такую, которая отстала от своих соседей и продвижение вперед которой невозможно или в значительной мере затруднено. Такова, например, пешка d6 на следующей диаграмме.

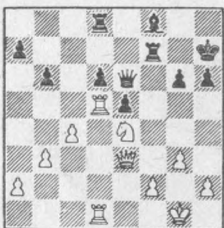


Отсталая пешка имеет известное сходство с изолированной, так как она также лишена поддержки соседних пешек. В отличие от изолированной центральной пешки отсталая почти всегда находится на третьей, соответственно, шестой горизонтали. Это обстоятельство имеет свои положительные и отрицательные стороны. Отсталую пешку легче защитить, так как она находится вблизи основных сил; с другой стороны, она нередко мешает взаимодействию своих фигур и позволяет противнику добиться ощутимого пространственного перевеса.

Классический пример использования слабости отсталой пешки дал Смыслов в своей партии с Денкером (Москва, 1946 г.).



Прежде чем начать осаду отсталой, слабой пешки, необходимо ее зафиксировать, т. е. лишить ее возможности двигаться вперед. Следовательно, очень большое значение приобретает центральное поле перед отсталой пешкой, в данном случае — поле d5. Своим следующим ходом белые разменивают белопольных слонов и обеспечивают полный контроль над полем d5. 25. Cd5! Kph7 26. C:e6 Ф:e6 27. Лd3 Лс7 28. Лcd1 Лf7 29. Ke4 Cf8 30. Лd5.

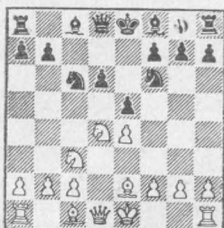


Гибель пешки d6 непредотвратима, т. к. белые могут строить свои тяжелые фигуры по линии «d» и в случае необходимости использовать связку по этой линии ходами b4 и c5. Поэтому черные пытаются спастись с помощью тактических угроз.

30. ... Фg4 31. Л1d3!. В случае немедленного 31. К:d6 С:d6 32. Л:d6 Ф:d1+! черные добивались достаточной контригры. Теперь грозит 32. Фd2, от чего у черных нет достаточной защиты, например, 31. ... Лfd7 32. Фd2 Фе6 33. c5 bc 34. К:c5.

31. ... Ce7 32. К:d6 С:d6 33. Л:d6. Выиграв пешку, белые легко отразили попытки черных получить контригру по открытой линии «f» и на 52-м ходу выиграли.

Как мы видим на этом примере, отсталая пешка может быть серьезной позиционной слабостью. Но во многих современных дебютных системах черные добровольно идут на возникновение такой пешечной конфигурации. Наиболее характерной из них является система Болеславского в сицилианской защите, вызвавшая в свое время настоящий переворот в оценке этой защиты. После ходов 1. e4 c5 2. Кf3 Кс6 3. d4 cd 4. К:d4 Кf6 5. Кс3 d6 6. Ce2 e5 возникает исходная позиция системы Болеславского.



Последний ход черных 6. ... e5 кажется антипозиционным, т. к. пешка d6 становится отсталой и, соответственно, слабой. Стратегический план белых кажется совершенно ясным: разменять белопольных слонов и коня f6 и затем оккупировать центральный пункт d5. Но практически этот план реализовать очень трудно. Черные должны стремиться сохранить необходимые фигуры для защиты поля d5. Пешечная формация d6—e5 имеет свои положительные особенности. Черные контролируют важные центральные поля d4 и f4, оттесняют из центра белого коня и получают возможность вывести все свои фигуры на активные позиции. Развив своего белопольного слона на

e6 или b7, черные будут угрожать двинуть вперед свою пешку «d». Если им удастся провести d6—d5, то после размена белой пешки «e» черные получат неоспоримый перевес в центре.

Практика показала, что воспрепятствовать этому освобождающему плану черных очень трудно. Если белые вынуждены механически препятствовать ходу d6—d5 путем Кс3—d5, то после размена на поле d5 возникает совсем другая позиция. Характерна партия Пильник — Петросян (Буэнос-Айрес, 1954 г.).

1. e4 c5 2. Кf3 Кс6 3. d4 cd 4. К:d4 Кf6 5. Кс3 d6 6. Ce2 e5 7. Кb3 Ce7 8. 0—0 0—0 9. Ce3 Ce6 10. Cf3 a5! 11. Кd5 С:d5 12. ed.

Ситуация полностью изменилась: слабость пешки d6 теперь не ощущается, важное центральное поле d5 «запломбировано». Единственный приемлемый план для белых — подготовка прорыва на ферзевом фланге ходами c2—c4—c5 или c3 и b4, но черные, остроумно маневрируя, ликвидировали обе эти возможности еще в зародыше. 12. ... Кb8 13. a4 Кbd7 14. Ce2 Кb6!.



15. c4 Кbd7.

Может возникнуть вопрос, зачем конь прыгал взад-вперед. Этот маневр преследовал цель лишить белых возможности пешечного прорыва на ферзевом фланге. Поэтому черные сначала спровоцировали ход c4, чтобы ликвидировать возможность c3 и b4.

16. Кd2 Кe8 17. Кph1 Сg5!. Черные разменивают своего плохого слона и подготавливают оккупацию важного поля c5. 18. С:g5 Ф:g5 19. Ла3 Фе7 20. Лh3 Ке6 21. Cd3 g6 22. Ле1 Фd8 23. b3 Кpg7 24. Кf1 Кс5.

Цель стратегии черных достигнута: белые лишены надежд добиться чего-либо на ферзевом фланге, а их активность на королевском фланге иллюзорна, так как на этом участке фронта у черных больше сил. После 25. Ce2 Кfd7 26. Фd2 Лh8 27. Кg3 h5 28. Ke2 Kf6 29. Kg1 Le8 30. Лhe3 Kg4 31. Л3e2 Фb6 32. f3 Кf6 33. Ле3 Кcd7 34. Ke2 h4 черные овладели всей доской. В дальнейшем они разменяли ферзей, после чего исход борьбы решил перевес черных на королевском фланге.

В следующей партии белые попытались воспрепятствовать d6—d5 косвенным путем (Унцикер — Тайманов, межзональный турнир, 1952 г.).



Здесь черным трудно провести d6—d5 и после соответствующей подготовки, т. к. белые сконцентрировали свои фигуры против пешки e5. Гроссмейстер Тайманов убедительно доказал, что черные вполне могут пока обойтись без этого хода.

14. ... Лс7 15. Кb1 Фа8! 16. Кbd2 Кd8! 17. Cd3 Ке6 18. Лc1 Лfc8 19. Kh2 Кd7 20. Khf1 Кdc5 21. Кg3 g6!. У белого коня теперь нет ни одного поля вторжения. 22. Ke2 Сg5!. Гораздо сильнее, чем 22. ... К:e4 23. К:e4



С:e4 24. С:e4 Ф:e4 25. Кс3, после чего белый конь наконец-то попалал на поле d5. 23. Кс3 Кd4 24. Ксb1 d5!



Пешка d6 двинулась вперед, и позиция белых вот-вот рухнет. 25. ed К:d3 26. cd Л:c1 27. С:c1 С:d5 28. f3 Лс2! 29. a4 b4 30. Крh1 Фс6. Белые сдались.

В этой партии игра белых была неудовлетворительной, но все же она отлично иллюстрирует эластичность положения черных. После того, как система Болеславского выдержала все атаки и практиков, и теоретиков, проблема отсталой пешки получила со-

всем другую оценку. Сходные пешечные формации начали все чаще появляться в практических партиях, особенно в различных системах индийской защиты, и в них подтверждая тот факт, что контроль над важными центральными полями и активная фигурная игра полностью компенсируют теоретическую слабость отсталой пешки.

Как мы видели в рассмотренных примерах, исключительно важное значение имеет центральное поле d5. Стремясь использовать слабость отсталой пешки, нужно, чтобы на это поле воздействовало по крайней мере на одну фигуру больше, чем у противника, чтобы после разменов можно было оккупировать это поле фигурой. Если же противнику удастся сохранить равновесие в воздействии на это поле (т. е. иметь такое же количество ударов), то использовать слабость отсталой пешки практически невозможно.

И. Жданов

Редакция журнала «Шахматы» обратилась к одному из старейших шахматных деятелей, ныне пенсионеру, Валерьяну Евгеньевичу Еремееву с просьбой поделиться на страницах журнала своими воспоминаниями о шахматных деятелях и крупных шахматных событиях первых лет шахматного движения в Советском Союзе.

В дальнейшем, мы будем печатать рассказы-воспоминания В. Е. Еремеева под общим заголовком

## Из прошлого

А. Ф. Ильин — Женеvский

1894—1941)

В этом году исполняется 70 лет со дня рождения шахматного мастера и выдающегося деятеля СССР, дипло-

мата и журналиста, Александра Федоровича Ильина-Женеvского, имя которого широко известно всему шахматному миру.

Это по инициативе Ильина-Женеvского, занимавшего в то время пост главного комиссара Центрального Управления Всевобуча, в октябре 1920 года была проведена первая всероссийская шахматная олимпиада. Надо было быть большим энтузиастом, чтобы в годы военного коммунизма, в голод и разруху, попытаться собрать в Москве почти всех сильнейших шахматистов Советской России. И это удалось. В программе олимпиады было два турнира — шахматный чемпионат РСФСР и турнир любителей. В первом участвовало 16 шахматистов, во втором — 28\*.

\* Первый приз и звание чемпиона РСФСР завоевал Александр Алехин (12 очков из 15). Ильин-Женеvский в этом турнире разделил 9—10-е места с 7 очками.



Фоторепродукция автора.

Олимпиада 1920 года явилась первым крупным шахматным событием в Советской России, и от нее ведет свою родословную шахматная организация Советского Союза.

Первое выступление Ильина-Женеvского состоялось в 1910 году в шахматном чемпионате Петербурга. В 1914 году он выиграл чемпионаты в гор. Женеве и на острове Капри, а в 1921 г. в гор. Либаве (где был консулом РСФСР). В 1926 году Ильин-Женеvский в Берлине завоевал звание чемпиона Шахинтерна. В этом же году он стал чемпионом ВЦСПС.

Участвуя во всех всероссийских и всесоюзных турнирах, Ильин-Женеvский повышал уровень своей игры, и в чемпионате Ленинграда в 1925 году за дележ 1—4-го мест с мастерами Левенфишем, Рабиновичем и Романовским (по 8,5 из 11) ему было присвоено звание мастера.

В первом международном шахматном турнире (Москва, 1925 г.) Ильин-Женеvский поделил 9—10-е места с Грюнфельдом и выиграл сенсацион-

ную партию у чемпиона мира Хозе-Рауля Капабланки.

### ОКОНЧАНИЕ ПАРТИИ

Капабланки с Ильиным-Женеvским, игранной в 7-м туре Международного шахматного турнира в Москве 18 ноября 1925 года



30. Крh1?. Решающая ошибка. На обдумывание этого хода Капабланка употребил много времени и сыграл все-таки неправильно. Следовало, как он сам указывал по окончании партии, продолжать 30. Крh2! de 31. К:g6! fg 32. Лf3 Фе2 (32. ... Лd3 33.

Laf1 Cf7 34. Л:е3 Л:е3 35. Cf3 с угрозой Kpg3 и Лh1) 33. Laf1! Ldb8 34. Лh3 Фh5 35. Фg3 Фе2 36. Лf2 Фd1 37. Cf3, и белые выигрывают.

30. ... de 31. Лf3 еf!. Вынуждено из-за угрозы Лh3, но после проигрыша черными ферзя партия белых оказывается безнадежной. 32. Л:е3 fe 33. Фе1 Лb2 34. Ф:е3 Лd2 35. Cf3 с4! 36. а3 сd 37. Фа7 с3.

Белые сдались. Сенсационная партия; в практике Капабланки таких поражений еще не было.

Примечания **А. И. Рабиновича** из журнала «Шахматы и шашки в рабочем клубе» («64») № 22, 1925 г.

Общественная шахматная деятельность Ильина-Женевского была многосторонней. Он являлся членом исполнительного бюро Всесоюзной шахматной секции, ответственным редактором журнала «Шахматный листок» (1925—1930), редактировал шахмат-

ный отдел в газете «Правда» (Москва). Ни одно крупное шахматное мероприятие тех лет не обходилось без участия Ильина-Женевского. Он много способствовал также развитию наших связей с зарубежными шахматными мастерами и, в частности, проведению матча Ботвинник — Флор в 1933 году.

Во время пребывания Ильина-Женевского на дипломатической работе за границей он всегда живо интересовался всеми шахматными событиями на Родине, и мы вели с ним оживленную переписку.

Александр Федорович Ильин-Женевский погиб во время бомбежки при эвакуации из Ленинграда в 1941-м году. Светлая память о нем будет всегда жить в сердцах людей, знавших его.

**В. Еремеев**



Отдел ведет мастер  
**А. ДОМБРОВСКИС**

## Результаты IX тематического конкурса

Более 150 читателей приняли участие в присуждении конкурса. Большинство «судей» правильно решили все пять задач, хорошо проанализировали их и интересными комментариями обосновали распределение мест. Правда, не все нашли побочные решения в задаче № 1723, но, подводя итоги, редакция просто исключила из присуждений эту задачу, передвинув остальные произведения (поставленные ниже № 1728) на одно место выше. К сожалению, некоторые участники присуждения попались на ложный след 1. Ка3? в задаче № 1724, поэтому их предложения в общий зачет мы занести не смогли. Итак, места распределены следующим образом:

№ 1720 «Парашют» — автор **М. Гориславский** (Ростов на Дону). 1-е место (4 очка) — 19 читателей, 2-е (3 очка) — 17, 3-е (2 очка) — 33, 4-е (1 очко) — 36, 3-е—4-е (на равных — 1,5 очка) — 1. Итого — 230,5 очка.

№ 1721 «Групповой полет» — автор **А. Саркиц** (Донецк). 1-е место — 27, 2-е — 22, 3-е — 20, 4-е — 33, 1-е—2-е (на равных: 3,5 очка) — 3, 2-е—3-е (на равных; 2,5 очка) — 1. Итого — 260 очков.

№ 1722 «Посвящается новому чемпиону мира» — автор **А. Козлов** (Свердловск). 1-е место — 24, 2-е — 19, 3-е — 33, 4-е — 29, 1-е—2-е (на равных) — 1. Итого — 251 очко.

№ 1723 «Смена чемпионов мира» — автор **А. Ярославцев** (Курск). Из-за побочных решений (см. стр. 32) из конкурса исключена.

№ 1724 «Африка пробуждается» — авторы **А. Степанов** и **П. Агабабов** (Баку). 1-е место — 33, 2-е — 23, 3-е — 19, 4-е — 27, 1-е—2-е (на равных) — 2, 2-е—3-е (на равных) — 1, 3-е—4-е (на равных) — 1. Итого — 277 очков.

К сожалению, нормальный ход конкурса был омрачен неспортивным поведением некоторых участников. Как сообщают решатели, задача А. Козлова № 1722 уже была опубликована в газете «Советский спорт» 11-го июля 1963 года, а задача А. Ярославцева № 1723 (со всеми побочными решениями) — в № 9/10 спец. бюллетеня ЦШК, где позиция была сдвинута на один ряд влево. Некоторые товарищи сообщали, что и задача А. Саркица № 1721 уже была где-то опубликована, однако, где именно, не указано...

Авторы упомянутых произведений в шахматной композиции не новички. Поэтому они должны знать, что задачи, посланные в одно издание, если не получен отказ из редакции, в течение одного года посылать в другое издание нельзя.

Итак, победительницей конкурса стала задача «Африка пробуждается».

№ 1724 **А. Степанов** и **П. Агабабов**



Черные начинают и объявляют мат в 3 хода.

«В этой задаче символично не только расположение фигур — черный континент (не забыт даже остров Мадагаскар!), но и условие. Символичен и первый ход решения пешкой, расположенной на «карте» в районе Конго. Отнятие последнего доступного для белого короля поля (что в обычных задачах является недостатком) — символ активизации освободительного движения и неизбежности гибели колониализма,» — пишет Л. Саянин (Хабаровск).

«Что касается чисто шахматных идей, то они в этой задаче также на высоте. Выключение черной ладьи с поля e3, превращение черной пешки в коня, блокирование полей b3 и c2 произвели хорошее впечатление,» добавляют братья Е. и В. Бутевы.

«В ходе решения и анализа задачи

№ 1724 так и чувствуется борьба народов Африки за свою свободу и яростное сопротивление колонизаторов,» — заканчивает свои комментарии П. Коледа.

А читатель К. Пресняков прислал даже небольшой рассказик «Как я решал задачу «Африка пробуждается»...

От победительницы только на несколько очков отстала задача № 1721 А. Саркица «Групповой полет». Единственная задача конкурса, в которой изобразительный элемент проявляется в динамике — в процессе решения,» читаем в комментариях О. Зеленкова.

«Черный ферзь преследует белого, но на матующем ходу белый конь перекрывает черного ферзя и включает белого — прекрасно!». Так о шахматном содержании этой задачи пишет П. Соловьев.

И некоторые отзывы о двухходовке № 1720 М. Гориславского:

«Задача выделяется красивым решением, выраженным в легкой и эстетичной форме,» — пишет О. Зеленков и добавляет, что «изобразительность произведения недостаточна.»

«Это просто симметричная позиция!» — с ним соглашается В. Колесников и продолжает: «Если переставить в другое место белого короля, то задачу можно было бы назвать иначе...», например, «Атомный взрыв» или «Зонтик моей бабушки», как предлагает М. Кликов (Запорожье)...

Предложения читателей **Н. Будкова** (Рязанская обл.), **Е. и В. Бутевых** (Одесская обл.), **П. Коледы** (Ростов на Дону), **В. Колесника** (Житомирская



обл.), И. Крижиокаса (Литовская ССР), К. Преснякова (Уфа), полностью совпали с окончательным присуждением. Интересные комментарии, кроме цитированных, были и у гг. Л. Готлиба (Москва), П. Мамыкина (Свердловск), А. Помазкова (Оленегорск) и О. Сергиенко (Киев).

Конкурс вызвал большой интерес, поэтому редакция охотно выполнит пожелания многих читателей и скоро объявит новый конкурс присуждения.

## Из материалов конкурсов

В ложном следе и в решении задачи № 1824 разработан выбор матов в трех вариантах. V приз в этом конкурсе получила двухходовка № 1824а Э. Лаздыньша: Kрh5, Фa1, Лe8, Cf2, Cg4, Kб6, Kf7, пg6 — Kpf6, Cc6, Cf4, Kc3, Kd8, пb4, c5, g7, h6. 1. Фа6. 1. Фа8 (Фf1)? Kd5 (Ke4)!. Тема полубатареи с полусвязкой удачно соединены в задаче № 1825 (II приз — № 1825а В. Исслер: Кра8, Фа5, Лс4, Лd2, Ch3, Kd3, Kd4, пс6 — Kрд6, Фd1, Cб3, Kг6, пd7, e7; 2×. 1. Ке6. 1. Ке5? Kh8!). Оригинальная идея задачи № 1826: синтез взаимного перекрытия ладей и слонов (тема Гримшоу) черных и белых в ложных следах и в решении (II приз — № 1826а А. Эллерман: Kрb1, Фd1, Лс3, Лd7, Cg2, Kd2, Kd4, пe3 — Kрд5, Фh7, Лb8, Лe5, Cc7, Ce8, Ка6, па4, b5, d6, e4, e6; 2×. 1. K:e4. 1. K:b3 (K:c6, K:b5)? Cб6 (C:b6, K:c5)!).

Победой советских композиторов закончился командный матч городов

## Задачи годового конкурса

№ 1820 С. Шедей  
Иркутск



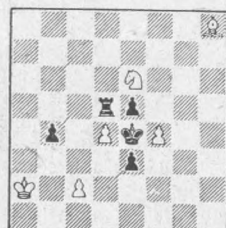
Мат в 2 хода

№ 1821 В. Мионов  
Калинин



Мат в 3 хода

№ 1822 В. Хейнонен  
Финляндия



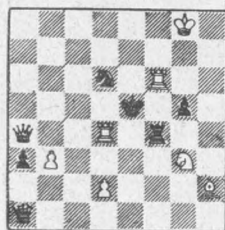
Коопер. мат в 3 хода

№ 1823 В. Тихонов  
Иркутск



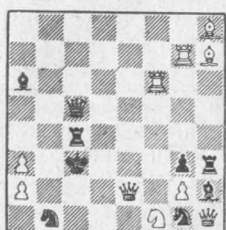
Коопер. мат в 3 хода  
(3 решения)

№ 1824 Т. Амиров  
I приз  
«Zürcher Woche»  
1962 г.



Мат в 2 хода

№ 1825 Х. Кнупперт  
I приз  
«Die Schwalbe»  
1962 г.



Мат в 2 хода

Днепропетровск — Ченстохов. Счет 18:15. Известная тема чередования матов удачно разработана в двухходовке № 1827. Четыре варианта с игрой белой батареи (в трех из них блокируются поля) — основа трехходовки № 1828. В разделе этюдов победило произведение Т. Горгиева № 1828а: Kрд7, Ca8, Kd4, пс6, — Kрa1, Лb2, пe3; Выигрыш. 1. c7 e2 2. K:e2 Лd2+ 3. Cd5 Л:d5+ 4. Kрc6 Лd2 5. Kd4 Л:d4 6. Kрb5 Лd5+ 7. Kрb4 Лd4+ 8. Kрb3 Лd3+ 9. Kрc2 Лd4 10. c8Л1!, а в разделе задач на обратный мат двухходовка Е. Иванова № 1828б: Kрh1, Ла3, Cd5, Ce1, Kd4, Kh6 — Kрh3, Ле4, Ca8, Ce3. 1. Ke2.

В трехходовке № 1829 в двух вариантах проходит тема двойного клапана (включение одной черной фигуры с одновременным выключением другой).

№ 1826 В. Тура  
I приз  
«Europe Echecs»  
1962 г.



Мат в 2 хода

№ 1827 Л. Шведовский  
1-е место  
Матч Днепропетровск —  
Ченстохов, 1963 г.



Мат в 2 хода

№ 1828 В. Руденко  
1-е место  
Матч Днепропетровск —  
Ченстохов, 1963 г.



Мат в 3 хода

№ 1829 Н. Семенов  
I приз  
«Красное Знамя»  
1963 г.



Мат в 3 хода

## Решение задач сентябрьского турнира решений

№ 1707 (Л. Апро). 1. Л:b6. № 1708 (Э. Лившиц и В. Руденко). Иллюз. игра: 1. ... Ф:e5 (C:e5) 2. Kc3 (Kg3)×. 1. Фb4. 1. Фh4? Лd7!. № 1709 (Л. Мангалис). 1. Фf5. 1. Cf5? Kf4!. № 1710 (Э. Виссерман). 1. Ch6 угр. (Лf3, Л:f2) 2. h8K (C:e4, K:e4). Великолепная задача! (Э. З.), однако, во втором варианте есть дуаль — 2. K:a5 (3+1). № 1711 (В. Карпов). 1. Kрe2 a6 (a5) 2. Kd6 (Kd4) a5 (Kpg1) 3. Ke4 (Kf5+). Хорошая находка автора (С. Пв.). № 1712 (В. Шиф). 1. Фе8+. Перемена игры на ходы черного короля. В варианте 1. ... Kр:d3 есть дуаль — 2. Фе5 или Ce3 (2+1). № 1713 (И. Кисис). 1) 1. Kрe7 Фа7 2. d5 Kр:c6×, 2) 1. Kрд5 Фа8 2.

Лс7+ Kр:c7×. Поб. реш. 1. Ле7 (Фd1, Фh2, Фh7, Фh8) Ф:b3 2. Фh8 (Ле7) Фd1× (2+2). № 1714 (А. Гиршенсон и И. Реттер). 1. Фb6. 1. Фf2? f5!. № 1715 (Л. Бакчи). 1. Лd1. 1. Kc3? Лb8!. № 1716 (Л. Загоруйко и Л. Лошинский). 1. Cc7 угр. (Cb2, Kc6, b5) 2. Л:e6+ (Лd3, Лd2, Лc6)+. Циклическое перекрытие трех черных фигур. № 1717 (А. Домбровскис). 1. Фа1. 1. Фc7 (Фe1)? a2!. № 1718 (В. Руденко). 1. Kc7 угр. (Ke5, Kf4) 2. d3 (Ле3, Лd4)+. Иллюзорная игра: 1. ... Ke5 (Kf4) 2. Лd4 (Ле3)+. Отличная задача (В. Ш.). № 1719 (Л. Лошинский). 1. Фh7 угр. (Cg7, Cf7) 2. C:d6+ (Cf6, Ke6+ или Фе4 — дуаль). Поб. реш. 1. Фd3.



Очевидно, в финском журнале, из которого перепечатана задача, допущена ошибка (3+1+3).

№ 1720 (М. Гориславский). 1. Kg3. № 1721 (А. Саркиш). 1. Фа8 Фа1 2. Фg8 Фа8 3. Ф:g2. № 1722 (А. Козлов). 1. Ке5 Се4 2. Кd7 С:f4 (Сf8) 3. Сс5+ (Кb8). № 1723 (А. Ярославцев). 1. Кdf5 Ле7 2. К:e7 Кde6×. Поб. реш. 1. Cd7 (Cb5, Ca4) Кр:d6 2. Лb7 К:b7× с перестановкой ходов (2+2). № 1724 (Л. Степанов и П. Агабабов). 1. b3 Л:e6 (Ле4, Лс2) 2. Кf2+ (Кb2+, Л:f4). № 1725 (А. Ярославцев). а) Лd6, 1. Лf4? f5!, б) 1. Лf4 1. Лd6? Кр:f6!, в) 1. Лf6, 1. Лd4? f5!, г) 1. Лd4, 1. Лf6? Кр:f6!. № 1726 (Т. Амиров и Р. Оськин). 1. Крd3. 1. Лd3 (Кс4)? Сс3 (Кс8)! Отличная задача (С. П.), но только, если заметить ложные следы (Н. Б.). № 1727 (Х. Фреберг). 1. Лf1 угр. (Лf:fl, К:b1) 2. Лf8+ (К:b6, С:h3)+. Варианты с отвлечением черных фигур или использование их связки по восьмой горизонтали (В. Ш.) с правильными матами. № 1728 (Э. Виртанен). 1. Ле3 угр. (g6+) 2. Ле4+ (Кр:f6) К:e4 (Kh7+) 3. Ке5+ (Крг7). 1. fg? Сb1!. Белые (в угрозе) жертвами на линиях связки заставляют

черных развязать белые фигуры (В. Ш.). Эта комбинация называется темой Ченея. № 1729 (Я. Палейс). 1. Лb6. Перемена ответов на ходы черного коня. № 1730. (С. Синакевич). 1) 1. Крd7 efФ 2. Лb8 abK×, 2) 1. Кс7 efК 2. 0—0—0 a8Ф×. № 1731. (Л. Шведовский). 1. Себ. Иллюз. игра: f. ... Ф:e5 (С:e5, К:e5) 2. Кg3 (Kd6, Фh7)×. Перемена тем в иллюзорной игре (связка) и в решении (блокирование). 1. Сс3? Cd5! (С. П.). № 1732 (Тьеа Гиок Хинг). 1. Лb4. Иллюз. игра: 1. ... С:d4 (К:d4) 2. Сb1 (Кс3)×. Перемена тем с чередованием матов (С. П.). № 1733 (А. Иохандл). 1. Ка5 Крd6 2. Лf7 с4 3. Кb7+ Кре5 4. С:g6 b1Ф 5. d4+. Очень интересная многоходовка (С. Пв.).

В решениях приводим только главные (тематические) варианты, за не указание которых отсчитываются штрафные очки.

Максимальное количество очков — 80.

В решениях использованы комментарии решателей Н. Будкова (Н. Б.), Э. Зарубина, (Э. З.), С. Пивовара (С. Пв.), С. Пушкина (С. П.) и В. Щелакина (В. Ш.).

### РЕЗУЛЬТАТЫ СЕНТЯБРЬСКОГО ТУРНИРА РЕШЕНИЙ

|                                | Очки | Баллы |
|--------------------------------|------|-------|
| Э. Фузайлов (Самарк. обл.)     | 79   | 10    |
| Л. Трегубенко (Макеевка)       | 78   | 9     |
| Н. Будков (Рязанская обл.)     | 77   | 6     |
| А. Митин (Москва)              | 77   | 6     |
| С. Пивовар (Киев)              | 77   | 6     |
| Н. Шалаев (Гулбене)            | 77   | 6     |
| И. Цигузис (Бауский р-н)       | 77   | 6     |
| Н. Ковалев (Эст. ССР)          | 76   | 2,5   |
| С. Пушкин (Рязанская обл.)     | 76   | 2,5   |
| Е. и В. Бутевы (Одесская обл.) | 75   | 0,5   |
| В. Поляков (Ленинград)         | 75   | 0,5   |

Многие участники потеряли очки, не указав главные варианты в трехходовке № 1710, к тому же еще в одном из них оказалась дуаль. Некоторые не нашли подобный дефект в задачах № 1712 и № 1719 (зато почему-то указывали его после хода черных, который не опровергает угрозы...).

## ПЯТЬ КОНКУРСОВ

1964 год в нашей шахматной жизни будет годом нового расцвета организационной работы. На повестке дня: вовлечение широчайших масс в борьбу за шахматной доской. Важная роль в этом начинании будет принадлежать общественным шахматным клубам, шахматным секциям коллективов физкультуры, общественным шахматным инструкторам, судьям и сильнейшим шахматистам, которые могут вести большую пропагандистскую работу, читая лекции и выступая с сеансами одновременной игры.

И, когда будут подводиться итоги напряженной годовой работы, можно будет судить, кто добился наилучших успехов. Центральный шахматный клуб Латвийской ССР объявляет пять конкурсов, победителей которых предусмотрено наградить бесплатными путевками, шахматной литературой и почетными грамотами. Большая организационная работа немалыма без участия широчайшего общественного актива.

Определяя победителя конкурса на лучший общественный шахматный клуб города и района, будут учитываться следующие показатели: 1) идейно-политическая воспитательная работа; 2) процентный прирост членов клуба по сравнению с 1963 годом; 3) оборудование помещения и наличие инвентаря; 4) работа с молодежью; 5) работа с общественными секциями коллективов физкультуры; 6) пропаганда шахмат; 7) организация вечеров дружбы шахматистов; 8) экскурсии и встречи с шахматистами других городов; 9) пропаганда шахмат и освещение соревнований в местной печати; 10) выступления членов клуба в клубе, школах и коллективах физкультуры; 11) подготовка общественных инструкторов и общественных судей; 12) число посетителей

клуба; 14) число участников в соревнованиях, организованных клубом; 15) количество книг в библиотеке клуба и их использование.

Почти все те же показатели будут учитываться и при определении лучшей шахматной секции коллектива физкультуры.

Широкое поле деятельности общественного шахматного инструктора: организовывать чемпионаты коллектива, проводить классификационные и иные турниры, организовывать массовые мероприятия, лекции, сеансы одновременной игры, проводить встречи команды предприятия с другими коллективами и внутри предприятия между цехами, отделами, группами, классами и т. д.

К сфере деятельности общественно-го шахматного инструктора относится также работа с начинающими, с женщинами. Завоевали популярность заочные соревнования и блицтурниры. Работа общественного шахматного инструктора будет облегчена, если таких инструкторов будет больше, поэтому надо организовывать семинары шахматных инструкторов и судей.

Конкурс на звание лучшего общественного судьи по шахматам будет проводиться в трех группах: судей всесоюзной и республиканской категорий, судей 1 разряда и судей по спорту. Очки будут засчитаны не только за лучшую судейскую работу, но и за каждого подготовленного общественного судью.

В конкурсе на лучшего сеансера основную роль, естественно, будет играть количество сеансов и число участников. Дополнительные очки дадут квалификация участников, затраченное время и достигнутый результат.

Конкурсы объявляются только для шахматистов Латвийской ССР.



# Таблица финала XXXI первенства СССР

| №  | УЧАСТНИКИ    | 1 | 2 | 3 | 4 | 5 | 6 | 7 | 8 | 9 | 10 | 11 | 12 | 13 | 14 | 15 | 16 | 17 | 18 | 19 | 20 | О. | М.  |           |
|----|--------------|---|---|---|---|---|---|---|---|---|----|----|----|----|----|----|----|----|----|----|----|----|-----|-----------|
| 1  | СПЯССКИЙ     | ■ | ½ | ½ | ½ | ½ | ½ | ½ | ½ | ½ | ½  | ½  | ½  | ½  | ½  | ½  | ½  | ½  | ½  | ½  | ½  | ½  | 12  | I-III     |
| 2  | ХОЛМОВ       | ½ | ■ | 0 | ½ | ½ | ½ | ½ | ½ | ½ | ½  | ½  | ½  | ½  | ½  | ½  | ½  | ½  | ½  | ½  | ½  | ½  | 12  | I-III     |
| 3  | ШТЕЙН        | ½ | ½ | ■ | ½ | ½ | ½ | ½ | ½ | ½ | ½  | ½  | ½  | ½  | ½  | ½  | ½  | ½  | ½  | ½  | ½  | ½  | 12  | I-III     |
| 4  | БРОНШТЕЙН    | ½ | ½ | ½ | ■ | 0 | 0 | ½ | ½ | ½ | ½  | ½  | ½  | ½  | ½  | ½  | ½  | ½  | ½  | ½  | ½  | ½  | 11½ | IV-VI     |
| 5  | ГЕЛЛЕР       | ½ | ½ | ½ | ½ | ■ | ½ | ½ | ½ | ½ | ½  | ½  | ½  | ½  | ½  | ½  | ½  | ½  | ½  | ½  | ½  | ½  | 11½ | IV-VI     |
| 6  | СУЭТИН       | ½ | 0 | ½ | ½ | ■ | 0 | ½ | ½ | ½ | ½  | ½  | ½  | ½  | ½  | ½  | ½  | ½  | ½  | ½  | ½  | ½  | 11½ | IV-VI     |
| 7  | ГУСРЕЛЬД     | 0 | ½ | ½ | ½ | ½ | ■ | ½ | ½ | ½ | ½  | ½  | ½  | ½  | ½  | ½  | ½  | ½  | ½  | ½  | ½  | ½  | 11  | VII-VIII  |
| 8  | ПОЛУГАЕВСКИЙ | ½ | ½ | ½ | ½ | ½ | ½ | ■ | 0 | ½ | ½  | ½  | ½  | ½  | ½  | ½  | ½  | ½  | ½  | ½  | ½  | ½  | 11  | VII-VIII  |
| 9  | ГИПСЛИС      | ½ | 0 | ½ | ½ | ½ | ½ | ½ | ■ | ½ | ½  | ½  | ½  | ½  | ½  | ½  | ½  | ½  | ½  | ½  | ½  | ½  | 10½ | IX        |
| 10 | КОРЧНОЙ      | ½ | ½ | ½ | ½ | ½ | ½ | ½ | ½ | ■ | 0  | ½  | ½  | ½  | ½  | ½  | ½  | ½  | ½  | ½  | ½  | ½  | 10  | X         |
| 11 | БАГИРОВ      | 0 | ½ | 1 | 0 | 0 | ½ | ½ | ½ | ½ | ■  | 0  | ½  | ½  | ½  | ½  | ½  | ½  | ½  | ½  | ½  | ½  | 9½  | XI        |
| 12 | АВЕРБАХ      | ½ | ½ | 0 | 0 | ½ | ½ | ½ | ½ | ½ | ½  | ■  | 0  | ½  | ½  | ½  | ½  | ½  | ½  | ½  | ½  | ½  | 9   | XII-XIII  |
| 13 | НЕЙ          | ½ | 0 | ½ | 0 | ½ | ½ | 0 | ½ | ½ | ½  | ½  | ■  | 0  | ½  | ½  | ½  | ½  | ½  | ½  | ½  | ½  | 9   | XII-XIII  |
| 14 | ТАЙМАНОВ     | ½ | 0 | ½ | 0 | 0 | 0 | ½ | ½ | ½ | ½  | ½  | ½  | ■  | 0  | ½  | ½  | ½  | ½  | ½  | ½  | ½  | 8½  | XIV-XV    |
| 15 | ФУРМАН       | ½ | ½ | 0 | ½ | ½ | ½ | ½ | ½ | ½ | ½  | ½  | ½  | ½  | ■  | 0  | ½  | ½  | ½  | ½  | ½  | ½  | 8½  | XIV-XV    |
| 16 | КЛОВАН       | 0 | 0 | 0 | ½ | ½ | ½ | 1 | 0 | 0 | ½  | ½  | ½  | ½  | ½  | ■  | 0  | ½  | ½  | ½  | ½  | ½  | 7½  | XVI       |
| 17 | ЗАХАРОВ      | ½ | 0 | ½ | ½ | 0 | 1 | 0 | ½ | ½ | ½  | ½  | ½  | ½  | ½  | ½  | ■  | 0  | 0  | 0  | 0  | 0  | 7   | XVII      |
| 18 | БОНДАРЕВСКИЙ | ½ | ½ | ½ | 0 | 0 | 0 | ½ | 0 | ½ | ½  | ½  | ½  | ½  | ½  | ½  | ½  | ■  | ½  | ½  | ½  | ½  | 6½  | XVIII-XIX |
| 19 | НОВОПАШИН    | 0 | ½ | 0 | 0 | ½ | 0 | ½ | 0 | ½ | ½  | ½  | ½  | ½  | ½  | ½  | ½  | ½  | ■  | 0  | 0  | 0  | 6½  | XVIII-XIX |
| 20 | ОСНОС        | 0 | ½ | 0 | 0 | 0 | ½ | 0 | ½ | 0 | ½  | 0  | ½  | 0  | ½  | 0  | ½  | 0  | ½  | ■  | 0  | 0  | 5   | XX        |

## ЗНАЕТЕ ЛИ ВЫ, ЧТО...

...Самую длинную партию в истории официальных шахматных соревнований довелось сыграть чешскому гроссмейстеру Олдржиху Дурасу. Его партия с Г. Вольфом на международном турнире в Карлсбаде в 1907 году продолжалась 168 ходов. Эта партия игралась в шесть приемов и в общей сложности длилась 22,5 часа. Выиграл Вольф.

...Самые короткие партии насчитывали всего 4 хода. Столь быстро победили Газенфус — Комбц (Фолькстон, 1933), Палад — Каллабару (Лондон, 1927) и Лазар — Жибо (Париж, 1924).

...Если бы все население земного шара круглые сутки играло в шахматы, делая каждую секунду по одному ходу, то потребовалось бы не менее 10.000 веков, чтобы переиграть все варианты шахматных партий.

Б. Харин

## ИЗ ПРОШЛОГО



На этой репродукции с фотографии, сделанной в августе 1925 года в Ленинграде, вы видите некоторых шахматных деятелей и мастеров тех лет — ближайших помощников председателя Всесоюзной шахматной секции Николая Васильевича Крыленко, которые под его руководством всей своей деятельностью способствовали развитию шахматного движения в Советском Союзе, укреплению его организационной структуры и подъему мастерства.

На снимке сидят: (слева направо) Я. Г. Рохлин — ответственный секретарь губшахсекции ЛГСПС — активный деятель центральной шахматной организации; мастер И. Л. Рабинович — первый советский мастер, который участвовал в международном турнире за границей (Баден-Баден, 1925 г.), автор капитального труда «Эндшпиль»; мастер А. Ф. Ильин-Женевский — организатор шахматной олимпиады 1920 года, член исполнительного бюро Всесоюзной шахматной секции, ответственный редак-

тор журнала «Шахматный листок» и редактор шахматного отдела газеты «Правда»; Г. Л. Раскин — журналист, московский шахматный деятель; С. О. Вайнштейн — председатель Всероссийского шахматного союза (1923 г.).

Стоят (слева направо): Ф. Я. Тигранов — ленинградский шахматный деятель; А. А. Алехин — брат чемпиона мира, ответственный секретарь Украинской шахматной секции; В. Е. Еремеев — ответственный секретарь Совета шахматных Союзных республик и Всероссийской шахматной секции ВСФК, председатель шахсекции МГСФК, редактор шахматного отдела газеты «Комсомольская правда»; мастер Н. Д. Григорьев — талантливый этюдист, один из активнейших членов исполнительного бюро Совета шахматных Союзных республик, редактор первого шахматного отдела (с 1922 г.) в газете «Известия ВЦИК».

Фоторепродукция и текст  
В. Еремеева



## Картотеку каждому шахматисту!

Для подготовки М. Таля к матчу на звание чемпиона мира и сборной команды республики к III спартакиаде народов СССР впервые при Центральном шахматном клубе Латвийской ССР была организована картотека дебютов. Она была создана по двум принципам: все знать и иметь возможность быстро найти. В картотеку были включены по возможности все партии из турниров с участием мастеров и шахматистов высшей квалификации, начиная с 1960 года.

На сегодняшний день в картотеке более 15 000 партий. Всего 75 000 карточек, так как каждая партия — в 5 экземплярах. Одна карточка включена в контрольную картотеку, две — в картотеку для пользования, остальные две — в картотеку, составленную по фамилиям партнеров.

Раздумывая, как улучшить картотеку, было решено размножить коли-

чество карточек на ротаторе, что даст возможность каждому шахматисту завести собственную картотеку. Для того, чтобы избавиться от большой технической работы по изготовлению отдельных карточек и решить вопрос размещения картотеки в небольшом помещении, решено впрел провести в жизнь еще два начинания: 1) закодировать дебютные варианты и 2) изготовить каталог.

Кодируя, предусмотрено разработать схему систем и вариантов дебюта, дав им соответствующие обозначения с помощью букв и цифр. Таким образом, шахматист, которого интересует определенный вариант, сможет легко найти партии, сыгранные этим вариантом. Схему вариантов — «елочку» — целесообразнее начинать не с основных ходов дебюта, а с известных систем, например, испанскую партию — с открытого варианта, системы Чигорина и т. п.

В Центральном шахматном клубе Латвийской ССР можно приобрести следующие сборники партий (на латышском языке):  
**Чемпионат Чехословакии, 1960 г.**

|   |      |
|---|------|
| Чемпионат Чехословакии, 1960 год                        | 0,90 |
| XIV олимпиада в Лейпциге, 1960 год                      | 2,40 |
| Полуфиналы XXIX чемпионата СССР, 1961 г.                |      |
| Батуми  | 0,90 |
| Новгород  | 0,90 |
| Международный турнир в Амстердаме, 1961 г.              | 0,40 |
| Международный турнир в Мар-дель-Плата                   | 0,70 |
| Чемпионат Аргентины, 1961 г.                            | 0,70 |
| Чемпионат ФРГ, 1961 г.                                  | 0,70 |
| Турнир четырех республик. Паланга, 1961 г.              | 0,70 |
| Международные турниры в Арлесхайме и Дебрецене, 1961 г. | 0,70 |
| Международный турнир памяти Шлехтера, Вена, 1961 г.     | 0,40 |
| Чемпионат Чехословакии, 1961 г.                         | 1,00 |

|  |      |
|--|------|
| Чемпионат Москвы, 1961 год                               | 0,90 |
| Чемпионат ЦС ДСО «Спартак», 1962 г.                      | 0,90 |
| XXII чемпионат СССР среди женщин, 1962 г.                | 0,90 |
| XIX чемпионат Латвийской ССР, 1962 г.                    | 0,70 |
| Международный турнир памяти Эм. Ласкера, Берлин, 1962 г. | 0,70 |
| Чемпионат Югославии, 1962 г.                             | 0,90 |
| Новосибирский полуфинал, XXX чемпионата СССР, 1962 г.    | 0,70 |
| Международный турнир в Кечкемете, 1962 г.                | 0,70 |
| XX чемпионат Латвийской ССР, 1963 г.                     | 0,70 |

|   |        |
|---|--------|
| Пять командных матчей:                    |        |
| СССР — ФРГ, 1960 г. (64 партий)           | } 1,10 |
| Швейцария — Испания, 1960 г. (20 партий)  |        |
| Румыния — Грузия, 1961 год (30 партий)    |        |
| Венгрия — Польша, 1961 год (48 партий)    |        |
| Будапешт — Ленинград, 1961 г. (48 партий) |        |