



ПО РОДНЫМ ПРОСТОРАМ

Ю. ШТЮРМЕР

По Архангельской области

Цена 14 коп.





Ю. ШТЮРМЕР

По Архангельской области



Издательство «Физкультура и спорт»
Москва 1967

Туристу вряд ли нужно рекомендовать этот край. Тысячи путешественников тянутся сюда зимой и летом, на лыжах, на лодках, пешком. В помощь этим туристам и выпущен путеводитель. Автор, географ и мастер спорта по туризму, описывает маршруты на Двинско-Мезеньском водоразделе, по озерному краю (оз. Воже и Лаче). Приводятся также данные о рельефе местности, сезонно-климатических условиях, достопримечательностях области.

Для широкого круга читателей.

ПРЕДИСЛОВИЕ

Многие туристы любят таежные путешествия. Но если у свердловчан или иркутян, томичей или хабаровчан, живущих в природной зоне тайги, она буквально под боком, — перед туристами Европейского центра обычно встает вопрос: куда поехать, чтобы быстрее добраться до желанных лесных дебрей?

Поезжайте, друзья, в Архангельскую область! Здесь, всего в часе полета или полусутках езды на поезде от Москвы, лежат таежные места, где можно летом и зимой, пешком, на лодке или лыжах совершить интересный поход любой категории сложности. А в помощники возьмите эту небольшую книжку.

Не примите ее за областной путеводитель: Архангельская область слишком велика и разнообразна, чтобы быть описанной на немногих страницах. Ведь на ее территории лежат и арктические острова, и ненецкие тундры, и отдаленная тайга Притиманья или Кулойско-Мезеньского уступа, и сравнительно малолесные, давно освоенные человеком районы Привологодщины.

В этой книге вы найдете маршруты лишь по тем центральным и западным местам области, где легкость подходов к начальному пункту путешествия сочетается с таежным характером маршрута и наличием интересных исторических экскурсионных объектов.

Предназначенная для любителей дальнего туризма с активным способом передвижения на маршруте, книга не содержит сведений о путешествиях на теплоходах по Двине или Беломорью, описаний достопримечательностей городов, справок об экспозициях музеев, — все это можно узнать из специальной литературы.

список которой приведен в конце книги. Оттуда же можно почерпнуть и более подробные сведения о природе и истории Европейского Севера.

Рекомендуемые ниже 25 маршрутов имеют различную направленность — спортивную, экскурсионно-познавательную и т. п. — и описаны с неодинаковой степенью подробности, что объясняется не столько неодинаковым объемом сведений о том или ином микрорайоне края, сколько разным объемом информации, необходимой туристам при подготовке к легким или к технически более сложным участкам пути.

Настоящие описания маршрутов нельзя считать полной разработкой конкретных путешествий, ограничившись которой можно утвердить поход на маршрутно-квалификационной комиссии и успешно его пройти.

Во-первых, приведенные сведения могут частично устареть к моменту похода. Во-вторых, правила организации самостоятельных путешествий предусматривают самостоятельную разработку туристами своих маршрутов, для чего в рекомендованную трассу нередко включают определенный элемент новизны или участки туристского первопрохождения, подробности о которых могут знать лишь местные жители. Поэтому, собираясь в таежное путешествие по краю, обратитесь за рекомендациями к его «туристскому хозяину» — Архангельскому областному совету по туризму (г. Архангельск, проспект П. Виноградова, 39). Местные туристы всегда помогут вам наилучшим образом провести отпуск в интересном походе по таежным просторам области.

Автор приносит благодарность В. М. Алешину, А. С. Аргандеву, К. В. Бардину, Э. А. Гибшману, В. П. Григорьеву, В. Г. Козулицыну, Л. А. Кузнецову, И. Д. Опарину, А. В. Пушу, Г. Д. Рихтеру, Ю. П. Сергееву, С. М. Спирину, В. А. Суханову, В. С. Царенкову и другим, чьи материалы и дружеские советы оказали неоценимую помощь в создании этой книги.

ОСОБЕННОСТИ ПРИРОДНЫХ УСЛОВИЙ КРАЯ

Архангельская область занимает центральную часть Европейского Севера СССР и в пределах описываемой территории по площади равна такому государству, как Норвегия.

Характерная географическая особенность этой территории — значительная лесистость, заболоченность и положение в высоких северных широтах, со всеми вытекающими отсюда последствиями — удаленностью, трудной освоенностью, необжитостью.

Другая черта географического положения местности — тяготение к морям Северного Ледовитого океана, в частности к Белому морю. Этому способствуют и общая меридиональная направленность речного стока на север и отсутствие широтных естественных путей сообщения. Поэтому Архангельская область — приморская территория, хозяйство которой и быт населения тесно связаны с морем.

Третья особенность края — его положение на важных исторических путях между центром России и ее полярными и восточными окраинами, а также на путях к заморским странам.

По рельефу область представляет обширную равнину со слабо выраженным уклоном к Белому и Баренцову морям, где равнинность местами нарушается конечно-моренными всхолмлениями из чередований гряд и холмов, образовавшихся в результате деятельности древнего ледника.

На северо-западе области хорошо сохранились мощные моренные нагромождения с большим количеством замкнутых впадин, занятых озерами, с холмами, сливающимися в целые цепи, по-местному «горы» (например, Летние горы Онежского полуострова). На юге выделяется Коношско-Няндомская возвышенность с высотой холмов до 250 м. Крайний запад отмечен низкорным сооружением несколько чуждого для Архангельской области облика — грядой Ветренный Пояс. В целом же для рельефа характерно спокойное чередование обширных, неглубоко врезанных речных долин и платообразных водоразделов, таких, как Онего-Двинское.

Архангельская область расположена у края кристаллического Балтийского щита на окраине Русской платформы, в которой кристаллический фундамент территории глубоко погружен и скрыт под мощной толщей, как правило, спокойно залегающих осадочных пород. В ледниковую эпоху край претерпел большие изменения, особенно в северо-западной части, где мощность ледникового накопления была значительна. Современные широкие долины в периоды их погружения служили путями наступления морей, а в эпохи поднятий — путями стока ледниковых и талых вод. Сейчас на плоских водораздельных плато западных частей области ближе всего к поверхности подходят палеозойские известняки и мергеля, что и обуславливает широкое распространение карстовых явлений. Низины обычно выполнены толщами морских, озерно-ледниковых и аллювиальных наносов.

Из процессов, влияющих сегодня на изменение рельефа, туристы могут наблюдать эрозию (ею ежегодно смывается в бассейне Северной Двины до 660 кг почвы с 1 га), морской и озерный прибой и карстовые процессы, превращающие целые участки Кулойско-Пинежского района в «дурные» земли.

Комплекс полезных ископаемых территории довольно разнообразен, но в связи с особенностями геологического строения выражен преимущественно ископаемыми осадочного происхождения. Наиболее значительные месторождения приходятся на гипсы, известняки и ангидриды: здесь расположено одно из крупнейших месторождений страны — Звозское, с практически неисчерпаемыми запасами исключительно высоких по качеству гипсов; важными выходами известняка считаются Плесецкое и Орлецкое, большие перспективы создает месторождение бокситов у Плесецка. Энергетическими видами полезных ископаемых, кроме торфа, край менее богат.

Климатические условия путешествий по Архангельской области суровы. Среднегодовые температуры здесь лишь немного выше нуля: Архангельск $+0,4^{\circ}$, Онега $+1,1^{\circ}$, Каргополь $+1,5^{\circ}$. Причем понижение средних годовых температур происходит в направлении с юго-запада на северо-восток. Для среднемесячных температур самого теплого и самого холодного месяца года характерна другая направленность изменений: январские изотермы — меридиональные, июльские — широтные. Продолжительность периода со средними суточными отрицательными температурами на юге составляет 166 дней, на севере — около 200. Резкое различие в балансах лучистой энергии летом и зимой во многом скрадывается влиянием морей Северного Ледовитого океана, особенно незамерзающими акваториями Баренцова моря. Поэтому континентальность климата, выражающаяся в увеличении амплитуд температур по сезонам, усиливается в направлении с северо-запада на юго-восток. Так, на севере описываемого района разница средних температур января и июля составляет менее 27° , а на юго-востоке она достигает 31° .

В походах по Архангельской области туристы наблюдают частую смену воздушных масс, вызывающую резкие

изменения и неустойчивость погоды. Отсутствие горных хребтов делает эту территорию легко доступной как для циклонов, приходящих с Атлантики, так и для холодного арктического воздуха,двигающегося с северо-востока. Если первые приносят осадки, пасмурную погоду, а в зимнее время потепление, то вторые вызывают сильное снижение температур, морозы. Интересно, что количество циклонов, доходящих до юго-востока, значительно меньше, чем до северо-запада: для Архангельска число циклонов по основным сезонам года, начиная с зимы, составляет 20—19—12—24, а для верховьев р. Пинеги — соответственно 10—7—4—8. Количество осадков в среднем для области равно 500 мм в год при количестве дней с осадками более 200. Как правило, осадки выпадают в виде небольших, но продолжительных снегопадов зимой и длительных морозящих дождей летом. Значительная относительная влажность воздуха зимой и осенью (85—95%) обусловлена входящими массами теплого воздуха, а летом и весной (70—90%) зависит от испарения с тающего снега, водоемов, болот и лесов в условиях сильной облачности и невысоких температур.

В зимний период на территории области образуется мощный снеговой покров толщиной 70—75 см. Среднее число дней с устойчивым покровом равно 180 при его начале 25 октября — 10 ноября и конце 25 апреля — 10 мая (иногда на берегах Белого моря снег задерживается до 20-х чисел мая).

Обилие поверхностных вод и сильная заболоченность серьезно влияют на организацию туристских путешествий. Избыточные воды застаиваются в замкнутых впадинах, насыщают грунты или стекают в море многочисленными реками. Крупные речные долины здесь были заложены еще до ледникового периода, и сейчас главные реки области спокойно несут воды по хорошо выработанным низинам.

Менее крупные реки, питающиеся из водораздельных болот, врезаны обычно слабее и, имея еще не выработанный продольный профиль, принимают у краев плато характер полугорных стремительных потоков.

Питаются реки в основном талыми снеговыми водами и весной сильно разливаются, а спад весенних вод затягивается из-за значительной залесенности их бассейнов.

Всего на описываемой территории сейчас насчитывается около 2 тысяч водотоков длиной более 10 км.

В области много озер. Большая часть их сосредоточена к западу от р. Онеги (Лача, Кенозеро, Кожозеро, Ундозеро и др.). Озера, как правило, располагаются группами и приурочены к моренным нагромождениям. На режиме рек наличие таких озер сказывается слабо. Нередко встречаются карстовые провальные озера с непостоянным уровнем воды, приречные, «старичные», и болотные озера на торфяниках.

Все реки запада и центра Архангельской области впадают в Белое море, которое оказывает на ее природу и хозяйство значительное влияние как смягчением климата, так и обилием промысловых рыб (сельдь, навага, корюшка, треска, камбала), морских зверей и наличием больших запасов морских водорослей, которых здесь насчитывают около 200 видов.

Почвенный покров края представлен различными подзолами. Под хвойными лесами с травяным покровом (по песчаным террасам, вершинам холмов, гряд) формируются дерново-подзолистые почвы. На известковых грунтах (Онего-Двинский водораздел) иногда развиваются темноцветные, богатые гумусом и поэтому наиболее плодородные перегнойно-карбонатные почвы. В поймах больших рек встречаются аллювиальные почвы.

Высокой заболоченностью (до 25%) отличаются северные районы и бассейн р. Онеги, что связано с равнинно-

стью территории, слабым дренажем и наличием водоупорных глин ледникового происхождения. Бассейн Сев. Двины заболочен на 8,5% и более проходим.

По растительности описываемая территория целиком входит в природную зону тайги, которая здесь подразделяется на 3 подзоны с очень размытыми переходами и поэтому несколько неопределенными границами: подзона северной тайги (севернее 64—65-й параллели), средней (основная часть области) и южной тайги (район Коноши). Кроме того, возможна градация архангельских лесов на западную и восточную тайгу по преобладанию сибирских (сибирская пихта, лиственница) или западноевропейских растительных форм. Границей служит бассейн р. Онеги. Самая распространенная порода архангельских лесов — ель, на которую приходится 70% всех стволов. Лучшими считаются ельники-зеленомошники, где над сплошным моховым покровом поднимается черника, брусника, а подлесок почти отсутствует. В несколько более заболоченных местах туристы встретят ельники-долгомошники с мощным покровом из мха «кукушкин лен», в местах с худшим дренажем — сфагновые ельники.

Сосновые леса, оттесненные елью в менее благоприятные места, составляют 20% древостоя края. По условиям местообитания сосняки образуют ряд типов, подобных ельникам, от самых продуктивных боров-зеленомошников до сухих боров на песчаных террасах и сфагновых сосняков на болотах. Пихта и лиственница в значительном количестве имеются только на востоке области.

Интересно, что у местных жителей эти леса носят свои старинные, очень выразительные названия. Например, путешественник может услышать от старожилов, как они растительность по сухим местам («по суходолу») делят на «холмовую ровнядь» — ельник; «бор-остров», или «жаровый лес», — высококачественный сосняк; «бор-смолье» —

суковатый сосняк с примесями; «новина», «чищеба», реже «пальник» — вторичная береза, осина, ольха на месте выгоревшего леса. Растительность по сырым местам («сырники») известна здесь, как «согра» — смешанный заболоченный лес; «конурник» — редкая корявая ель по кочкам; «кукольник» — густой мелкий ельник; «рада» — моховое болото с редким сосновым древостоем. Переходные формации также имеют свои наименования: «сурадок» — переход от болота к сосняку.

Преобладание перестойных деревьев, захламляющих леса в удаленных от сплавных путей районах, неблагоприятно сказывается на санитарном состоянии архангельских лесов. Этому способствует значительная ветровальность из-за повышенной влажности почв и поверхностной корневой системы елей.

Определенное место в пределах архангельской тайги занимают также болотные и луговые растительные ассоциации. Из последних высокими качествами отличаются заливные луга по долинам крупных рек, например Черевковские и Холмогорские луга по Сев. Двине с богатым травостоем из осок, канареечника, луговой чины, красного клевера, пырея и лисохвоста.

Фауна Архангельской области типична для таежной зоны Европейской части СССР. Здесь много животных, приспособленных к древесному образу жизни или жизни в лесу. Млекопитающие, как правило, имеют густой и пушистый мех и впадают в зимнюю спячку. Широко распространена боровая дичь. Имеются разнообразные насекомые, в том числе таежный гнус.

Из зверей характерны лось, олень, медведь, рысь, росомаха, волк, лисица, белка, куница, норка, бобр, ондатра, бурундук, заяц; из птиц — тетерев, глухарь, рябчик, дятел, синица, снегирь, пищуха и др.

Определенное промысловое значение сохраняет охота

на лисицу, белку, норку, ондатру, но все больший вес приобретает промышленное звероводство черно-серебристых лисиц, голубых песцов, норок.

Все туристские путешествия проходят в течение какого-то конкретного сезона. Попробуем представить себе некоторые черты природных условий области для туризма по временам года, начиная с весны.

Во второй половине апреля на всей территории снег начинает быстро таять. Но в середине мая, обычно во время вскрытия рек, может наступить холодная, ненастная погода с северо-западными ветрами. «Солнце греет, да ветер студит», говорят про северную весну старики. Зато тем, кто рискнет в это время путешествовать по области, доведется полюбоваться захватывающими картинами дружного ледохода и весеннего перелета птиц. Стоя где-нибудь на Поморском берегу Онежского залива, можно часами любоваться, как стаи гусей и лебедей точно выходят на беломорские трассы перелета. Наилучшими для маршрутов весной здесь будут открытые берега крупных рек, где снеготаяние и грязевая распутица длятся вдвое короче, чем под покровом елово-пихтовой тайги.

С конца июня до половины августа — разгар летнего туристского сезона. На это время обычно приходится наибольшее количество дней в году с безоблачным небом. Температура поднимается до 20—25°. Иногда наступает такая жара и сушь, что лишайниковый покров северных боров может вспыхнуть от искры. Однако так бывает не всегда — частенько моросит дождь, а то подует северный ветер и температура за полдня упадет до 5—8°. Приход теплого времени совпадает с разгаром 70—80-дневного периода белых и «розовых» северных ночей. Такими ночами (по-местному «матовыми днями») можно спокойно передвигаться по несложному водному маршруту или подъезжать по таежной дороге. Летней жарой лошади буквально бесятся

от укусов оводов, и местные жители часто предпочитают именно ночные переезды.

Поскольку одним из основных факторов распределения различных типов растительности здесь является баланс воды, малейшее изменение рельефа делает соседями редкостойный бор на желто-буром хвойном опаде, сырое лесное кладбище из целых стволов, переплетенных уродливыми щупальцами корней, и просторные береговые пожни с обилием цветов и гулом пчел. Рядом с мачтовыми соснами ровняди путешественник встречает деревья-калеки с вильчатыми стволами и флагообразными кронами.

Редкое летнее путешествие по Северу обойдется без любительской рыбалки. Наиболее часто туристам попадаются плотва-сорога — небольшая красноглазая рыбка, весом 200—250 г, толстые приземистые язи, серебристо-желтые, с высоким плоским телом леги и, конечно, окуни и щуки, которые встречаются в большинстве озер и рек.

Резко изменяются условия путешествия в конце августа, когда приходят утренние морозы. Сразу пропадает гнус, желтеют травы, может выпасть и первый снег. Так начинается осень. Смородина, малина, княженика, грибы уступают в туристском рационе место таким болотным ягодам, как брусника и клюква.

Архангельская осень недолга. В октябре ложится зимний снег, а по замерзшим рекам и озерам в ноябре уже устанавливается санный путь. Зимняя тайга становится ровнее, просторнее, светлее, ее болота — проходимее. Продолжительность светового дня сокращается до 3—4 часов. Начавшиеся еще с последних дней августа полярные сияния достигают наибольшей силы в ноябре — январе. Особенно яркие и впечатляющие сполохи наблюдаются с берегов Белого моря или с вершин Ветреного Пояса.

Местные жители, идя в лес вместе с ружьем и топором, не забывают прихватить деревянную лопату на длинной

ручке — ею пользуются как лыжной палкой, разгребают снег на месте ночлега, откапывают сухостой («сухару»). Многоснежными зимами туристам приходится применять тактику тропления лыжни с вечера. При малом снеге и удачном маршруте они могут полакомиться в лесу брусникой: отгребти лыжей снег около пня — и рви с веточек алые мороженые ягоды...

Вопрос с ночлегами в лыжных походах по области решается просто: при некотором опыте и хорошем снаряжении самостоятельный зимний таежный бивуак бывает комфортабельным и теплым. Кроме того, проконсультировавшись у местных жителей, всегда можно остановиться в лесной избушке, поставленной каким-нибудь рыбаком, косцом или охотником. Дверь, подпертая колом, печь — «каменка», иногда с вмазанным котлом, нары, стол, скамейка — вот все нехитрое оборудование избы. На полке — спички, свеча, соль, сухари; на полу — сухая растопка.

ПРОШЛОЕ И НАСТОЯЩЕЕ КРАЯ

Территория современной Архангельской области была известна еще со времен разбойных варягов и византийских историков. «Белая Сарматия», «Страна полуночная», «Биармия» — так называли современники придвинские земли, где перекрещивались торговые пути скандинавов и чуди, татаро-монголов и купцов Великого Новгорода. С XI в. ватаги новгородских ушкуйников все настойчивее начинают проникать на восток и север края по разведанным ими рекам Свири, Емце, Двине, Выгу, Нюхче. За самочинными и боярскими дружинами шли иноки, безземельные пахари, всякий люд, скрывавшийся от татарского насилия или диктата новгородских посадников. Принеся более высокую цивилизацию Северу, они вместе с тем вытесняли его

аборигенов с лучших мест и «примучивали лопь дикую и карельских детей» к своему промыслу.

Центром Заволочья (так называли новгородцы земли, расположенные за Онего-Двинским волоком) стали Холмогоры. Почувствовав высокую прибыльность этих земель, крупное новгородское боярство начало прибирать их к рукам. В крае вырастали деревянные крепости-посады, расширялись рыбные ловища и тони, соляные варницы и охотные угодья. Однако доходы от промыслов «морского сала и зуба», добычи «мягкой рухляди» и речного жемчуга, ловли кречетов и соколов не долго текли в Новгород: во второй половине XV в. его земли вошли в состав Московского государства.

Огонь, топор и плут постепенно уничтожали в южных частях края таежные леса, превращая их в плодородные поля и луга. Шел приток населения и в более северную заболоченную «глубинку», куда уходили от царского правя, крепостной зависимости, тяжестей рекрутчины, насильного онемечивания или никонианской ереси. Шли по Двине, зная лишь, что она «течение свое имеет в север... и впадает в великое море-океан, в соловецкую пучину». Шли, успокаивая себя поговоркой: «слева — мох да справа — ох; впереди — море, позади — горе». Эти вольные люди вливались в ту среду, откуда выходили отважные полярные мореплаватели — покорители Груманта (Шпицбергена) и Новой Земли; такие гениальные ученые, как М. В. Ломоносов; предприимчивые посадские люди, самостоятельно, «без заморских мастеров по немецкому обычаю», строившие морские суда, которые Британское адмиралтейство считало за честь ввести в свой флот. Недаром некоторые исследователи считали, что в XVII в. в Поморье было больше грамотных людей, чем в других районах России, и что «по своей смышлености и отважности поморы не имеют себе равных среди русских».

Вместе с тем суровая природа и тяжелая жизнь способствовали развитию массовых суеверий, консервативных привычек, пристрастия к алкоголю. В прионежских лесах предавались самосожжению в скитах фанатичные раскольники; повсеместно была распространена вера в водяных, леших, домовых, в лесные «шишиги» и подколенные «чигонашки»; вместо лекарей признавались лишь наговоры колдунов и знахарей; по краю скитались юродствующие бродяги и беглые монахи.

Поворот в хозяйстве Поморского Севера наступил после того, как случайная буря забросила в устье Двины корабль Ричарда Ченслера. Иван Грозный, давно мечтавший вырвать Россию из шведско-польско-ливонской блокады и установить прямые связи с западными государствами, принял «англинского немца Ричарда», пожаловал его «за ум и длинную бороду» и предоставил англичанам право беспошлинно, безданно торговать по всей стране. Значительную роль в развитии Поморского Севера сыграл Петр I, организовавший морское судостроение в Архангельске и его оборону от иностранной интервенции. В эти два века расцвета северной торговли в Архангельск прибывало ежегодно до 200 кораблей под иноземными флагами. Хлеб, пенька, лес, смола, меха и другие товары потекли в чужие руки. Для использования лесных богатств Севера стали создаваться различные акционерные и концессионные компании.

Однако в крае развивались лишь лесозаготовительная и лесопильная промышленность, приспособленная к работе целиком на экспорт, да слабый зверобойный и рыболовный промыслы. Сельское хозяйство находилось на низком уровне. Техническое оснащение лесозаготовок не выдерживало никакой критики, всюду господствовали хищнические методы рубки лесов и беспощадная эксплуатация трудящихся. Для хозяйства предреволюционного времени

наиболее яркими чертами были провинциальная отсталость, диспропорции размещения, хозяйничание иностранного капитала, ориентация на заграничного потребителя и господство монокультуры — леса.

В целом Архангельская губерния оставалась одним из наиболее отсталых в экономическом отношении районов царской России, о котором В. И. Ленин говорил: «Посмотрите на карту... К северу от Вологды... идут необъятнейшие пространства, на которых уместились бы десятки громадных культурных государств. И на всех этих пространствах царит патриархальщина, полудикость и самая настоящая дикость».

С XIX в. царское правительство выбрало находящийся в хозяйственном застое край под место ссыльно-поселенческой колонизации. «Подстоличная Сибирь» приняла тысячи передовых людей России. С приходом Октября семена, посеянные ими на северной почве, поднялись революционными всходами Советской власти.

Однако свергнутые революцией эксплуататорские классы не могли примириться с потерей своего экономического и политического господства и, поддержанные империалистами США и Западной Европы, начали гражданскую войну, стремясь задуть молодую Советскую республику.

2 августа 1918 г. Архангельск был захвачен интервентами и белогвардейцами. Все оборудование Архангельского порта и железной дороги, фабрик и заводов, десятки морских и речных судов, многие военно-морские корабли — все это было интервентами вывезено за границу. Общий ущерб, причиненный ими хозяйству Севера, составил 649 млн. рублей.

Политика колониального грабежа сопровождалась зверствами, террором, надругательством над трудящимися. Только по приговорам военно-полевых судов интервенты и белогвардейцы расстреляли 4 тысячи человек. От побоев,

голода и холода в тюрьмах и Мудьюгском концлагере умерло более тысячи человек.

Полтора года шли жестокие бои Красной Армии и партизан с врагами республики. В феврале 1920 г. части Красной Армии вступили в Архангельск.

За годы Советской власти Архангельская область превратилась в индустриальный район страны. Возникли целлюлозно-бумажная, гидролизная, судостроительная, рыбная, льноперерабатывающая, трикотажная, швейная и многие другие отрасли промышленности. Коренным образом была реконструирована и во многом заново построена мощная лесопильная промышленность, промышленный характер приняли лесозаготовки.

Отличительными чертами социалистического строительства явились комплексное использование сырья и на этой основе комплексное развитие хозяйства и более равномерное размещение производительных сил по территории района.

В настоящее время специализацией области в общесоюзном масштабе является прежде всего лесная промышленность, объединяющая большую группу отраслей хозяйства, связанных с заготовкой и переработкой древесины, и дающая три четверти всего объема производства валовой продукции. Большое значение имеют рыболовство, зверобойный промысел, молочное животноводство, племенное скотоводство и льноводство.

Крупнейшим центром промышленности стал Архангельск, где сосредоточены современные лесопильно- деревообрабатывающие, бумажные комбинаты, в том числе один из самых больших в Европе — Архбумкомбинат. Новые предприятия лесопереработки (особенно лесохимии) возникли, в пределах описываемой территории, в Онеге, Пинеге, Коневе, Пуксе, Кодино, Плесецеке и других местах.



Типичное архангельское село

История и современная жизнь края запечатлелись в памятниках, в бытовых и общественных сооружениях.

Всем интересующимся искусством доставят огромное наслаждение чудесные памятники деревянного зодчества Севера. В Лядинах и Каргополе, Едьме и Тойме — по малым деревенькам и небольшим городкам рассеяны монументальные соборы, уютные церковки, высокие избы. Сделанные топорами безымянных мастеров-художников, они отражали их понимание своеобразной красоты Севера в затейливых теремках-кокошниках, в могучих шатрах крыш, в главках, крытых осиновым «лемехом», напоминающим

издали серебристую чешую рыбы. Недаром такие русские художники, как Н. К. Рерих, В. В. Верещагин, В. М. Васнецов, М. В. Нестеров, И. Э. Грабарь, черпали здесь свое вдохновение.

Деревянные города, бревенчатые мостовые, дощатые тротуары... Лес всюду и во всех видах окружает путешественника по Северу. Поэтому нельзя не ознакомиться с лесной промышленностью края. Сделать это несложно, так как большинство туристских маршрутов связано с лесовозными дорогами и начинается (или кончается) в лесопунктах.

Одна из особенностей лесозаготовительной промышленности — подвижность ее цехов: за несколько лет деловая древесина на лесоучастке вырубается, и все оборудование (включая узкоколейку) перевозится на новое место. Временность поселков лесорубов в архангельской тайге должна учитываться туристами.

Обязательно надо познакомиться и с бытом северян, с большими, часто двухэтажными, крестьянскими домами, с их крытыми дворами и звозами, с рублеными лесными амбарчиками на разлапистых пнях, с любимыми кушаньями местных жителей — шаньгами, рыбниками, кулебяками, пареной брусникой, мороженой клюквой.

Путешественников здесь встречают очень гостеприимно: Поморский Север — край бывалых людей, где в любой семье всегда кто-нибудь тоже в пути.

Сейчас в области около тысячи клубов и множество других культурно-просветительных учреждений, осмотреть которые будет поучительно для приезжего туриста. А когда-то единственными «клубами» были кабаки. Заботясь только об увеличении своих доходов, русский царь в 1659 г. предписывал архангельскому воеводе, чтобы «пиво и мед продавали б как нашей казне было прибыльнее, а питухов бы с кружечных дворов не отгоняли».

Много нового можно увидеть во время туристского путешествия по Северу. Вот ложатся на лед оз. Лача, на заторы Сев. Двины сотни тонн золы, рассеянной с самолетов, чтобы ускорить вскрытие сплавных рек. Тянется на Пинегу одна из самых длинных в Союзе лесовозных дорог: ожидают, что через 8—10 лет она вызовет увеличение числа жителей только в районе с. Лешуконского на 80 тысяч. Сколько различных вариантов для походов по местам трудовой славы или маршрутов по путям отцов-героев! А ведь всего сто лет назад о том крае, где сейчас более 20 тысяч студентов, полторы тысячи школ и более десятка научно-исследовательских учреждений, государев наставник генерал Зиновьев в ответ на запрос одного архангельца писал: «...Так как на Севере постоянные льды и хлебопашество невозможно... надо народ удалить с Севера во внутренние страны государства. Вы же хлопчете наоборот и объясняете о каком-то Гольфштреме, которого на Севере быть не может. Такие идеи могут приводить только помешанные...»

Путешествия по Архангельской области не только познавательны, они могут содержать и большой элемент общественно полезной, исследовательской работы. Изучение малых, не используемых сейчас рек; разведка пещер Пинеги и Кулоя; сбор в походах по местам трудовой и революционной славы северян новых музейных экспонатов; очень важная в условиях лесосплава снегомерная съемка местности — эти и подобные задания всегда несложно получить в краеведческом музее, Архангельском управлении гидрометеослужбы и других организациях области. Не менее важны выявление природных объектов и памятников искусства и помощь в их охране. Одной из наиболее полезных форм работы будет передача своих знаний, опыта тем, кто сегодня ходит в походы по родной Архангельщине, а завтра захочет увидеть и другие места Родины.

Отправляясь в поход по Северу, помните, что вы идете в заповедный край, где материальная культура и духовные богатства русского народа пережили тяжкие эпохи иноземных нашествий и внутренних междоусобиц и дошли до нас зачастую без последующих наслоений и искажений. Вы идете к истокам русской культуры, под сень его могучих лесов, к его светлым рекам. Уважайте, гордитесь, берегите русский Север.

МАРШРУТЫ ПО ОЗЕРНОМУ ПРИОНЕЖЬЮ

Район охватывает ландшафтно несколько несходную, но генетически и исторически тесно связанную территорию, расположенную в пространстве между средним и верхним течением Онеги и юго-западной границей области, включая сюда также бассейны озер Лача и Воже (последнее по современному административному делению входит в состав Вологодской области).

На севере Озерного Прионежья лежит местность, известная в физической географии под наименованием Моренного Пояса. Широкая полоса древних морен выражается в современном рельефе поднятиями высотой до 200—250 м, между которыми находятся группы мелких и средних озер.

Южнее, между Андомской возвышенностью, р. Онегой и оз. Лача, тянется плоская равнина Каргопольской Суши. В отличие от Моренного Пояса, покрытого хвойными лесами, эти места распаханы и заселены, так как их сухие карбонатные почвы издавна привлекали земледельцев высоким плодородием.

Еще далее к юго-востоку располагается семейство болотистых лесистых низменностей, образовавшихся на остатках древних приледниковых озер. Наиболее пониженные



Схема Озерного Прионежья

части болот и сейчас заняты такими водоемами, как Воже и Лача, которые соединены р. Свидью и дают начало р. Онеге.

Из природных объектов наибольший интерес для туристов в районе представляют озера, реки и тайга. Именно здесь сконцентрированы все основные озера Архангельской области, и в том числе крупнейшие водоемы с площадью водных зеркал в сотни квадратных километров. Одним из наиболее живописных принято считать Кенозеро, окрестности которого иногда называют «Каргопольской Швейцарией».

Не менее любопытна для путешественников история края. В далеком прошлом земли между Ладожским озером, Белым морем и Онегой составляли так называемую Обонежскую «пятину» Великого Новгорода. Многие названия населенных пунктов (обычно имеющие окончания на *-га*, *-ча*, и *-ша*) новгородцы заимствовали от диких финских племен, которым они первые привили вкус к земледелию и скотоводству. Так и остался центр Озерного Прионежья — Каргополь «Медвежьей стороной» (финское «Каргун-Пуоли»). Расцвет города связан с оживлением торгового пути с Онеги на Москву, которым «санным гужем» везли соль в обмен на хлеб южных волостей. Доход от транспортно-перевалочных операций местные купцы иногда пытались увеличить всякими нечестными путями. Недаром царская грамота наместнику Каргопольского края в 1546 г. требовала «возить соль от варниц без подмеса». В эти же годы здесь поднялось два десятка церквей: купцы замаливали свои грехи. Иногда строили просто из самодурства: «не хочу ходить в Васькину церковь, хочу в свою!»

В смутные 1612—1614 гг. Каргополь устоял против «воровских выходов» иноземных захватчиков, которые «допреж того погромили и Вологду и Белоозеро и под Ки-

риловым монастырем были ж» и требовали сдачи от имени «Государя, царя и Великого князя всея Руси Владислава Жигимантовича». Постепенно Каргопольщина превращается в заштатный край, куда ссылали неугодных лиц (здесь еще в 1608 г. был ослеплен и утоплен сосланный сюда руководитель крестьянского восстания Иван Болотников) и где хищничали иностранные компании, которым граф Шувалов по дешевке продал леса Онежского бассейна, подаренные ему легкомысленной императрицей Елизаветой.

За два века строевые боры близ р. Онеги сводятся почти начисто. Варварская система подсечного («огневого») земледелия, рубки ценной древесины «на хвою», истощение леса «на сок» приводят к тому, что земли Каргопольской Суши превращаются в пашни или пустоши, а северная половина края остается типичным «медвежьим углом».

В советское время здесь наступили крупные перемены. Туристам сейчас намного легче ознакомиться с современным лесным производством на р. Поче или со строительством нового целлюлозно-бумажного комплекса в Коневе, чем увидеть памятники старины — расписные избы, резные храмы и т. п.

Организация туристских путешествий по Озерному Прионежью значительно облегчается меридиональной направленностью железнодорожной магистрали Вологда—Архангельск и параллельной ей р. Онеги, к которым из «глубинки» выходят широтные лесовозные дороги и сбегают онежские притоки Кена, Икса, Сывтуга. В верховьях этих рек, в 50—60 км от Онеги и в 90—120 км от магистрали, тянется цепочка живописных озер — Лекшмозеро, Кенозеро, Почозеро, Ундозеро, Шардозеро, связанных между собой дорогами и водными путями по рекам Ундосе и Поче. Таким образом, путешествуя по этим водоемам или около них, всегда можно планировать различные ра-

диально-кольцевые маршруты с запасными вариантами быстрого (за 2—3 дня) возвращения к онежским пристаням или железнодорожным станциям.

Туристские маршруты

Водный маршрут: ст. Вожега — р. Вожега — оз. Воже — р. Свидь — оз. Лача — гор. Каргополь.

Прибыв на ст. Вожега (149 км от Вологды), туристы за час легко добираются до одноименной реки, по которой предстоит проплыть около 100 км. Это расстояние не следует проходить с ходу — берега Вожеги живописны, а ее воды рыбны. В сухой межень невысокая скорость будет произвольной: на реке достаточно мелей, перекатов и бревен-топляков.

Вместе с 20 другими речками этого микрорайона Вожега впадает в огромное, но мелководное оз. Воже, иногда называемое Чаронда. Озеро имеет невысокие берега и лежит среди болотистой лесистой равнины. Дальше от берега лес, как правило, переходит в гигантские болота — Большую Чисть (длина 20 км), Долгое (до 50 км) и т. п. В прибрежье его воды заросли тростником, камышом, кувшинками или водной гречкой. Из рыб многочисленны ряпушка, снеток, плотва, окунь, ерш.

Хуже обстоит дело с ночлегами. Большинство селений стоит в стороне от берегов; к последним иногда трудно близко подплыть из-за топкого слоя грязи с торчащими из него пнями и стволами деревьев. Особенно низменен северо-западный берег, сильно разрушающийся под влиянием прибоя и ударов половодного льда. При выборе места ночлега приходится учитывать и большую «закомаренность» окрестностей.

Преодолев за 2—3 дня просторы озера (его длина

64 км), туристы входят в исток Свиди — единственной реки, вытекающей из Воже. На первых 15 км Свидь спокойно течет широкой (40—120 м) и глубокой (1,5—3 м) рекой среди болотистых берегов. В среднем течении, от д. Горки до д. Васильево, река пересекает гряду известняков. Здесь находится 4-километровый Свидский порог, а в узком русле реки появляются камни (например, 3-метровый камень Лось). Последние 16 км Свидь опять спокойно бежит среди болотистой, покрытой еловым лесом равнины с узкой каймой сенокосов вдоль побережья.

Ночлег на реке рекомендуется делать в районе порожи-стого участка, там, где высота берегов достигает 10—20 м. На 61-м км Свидь впадает в оз. Лача, напоминающее по форме слегка изогнутый к востоку эллипс. Длина водоема — 33 км, ширина — 14 км. Береговая линия не образует глубоко вдающихся заливов. Лишь налево и направо от свидского устья, характерно выдвинувшегося в озеро на несколько километров береговыми валами («стрельцами»), имеются две губы — Ковжинская и Ухтская, которые в сухое лето почти целиком высыхают. Будучи мелким, озеро хорошо прогревается летом и часто «цветет». В его мутной воде, местами заросшей рдестами и желтой кувшинкой, много рыбы. Рельеф окружающей местности очень ровен. Небольшие пологие поднятия («горбыши») заняты под селениями и полями. Маршрут водных переходов следует прокладывать ближе к более высокому и сухому восточному берегу.

Пробившись через заросли, туристы оканчивают это 12—14-дневное путешествие, оцениваемое I категорией сложности, в Каргополе — одном из старейших центров русского Севера. Отсюда 87 км автобусом до железной дороги.

Общая протяженность маршрута по воде 250—270 км, из которых около 100 км приходится на озерное плавание.



Каргополь. Памятник архитектуры XVI—XVIII вв.

Поэтому туристам необходимо иметь лодки, одинаково пригодные как для речного, так и для озерного плавания. В этом отношении удобны легко входящие на волну байдарки, оснащенные парусами и большими швертами. Следует помнить, что хождение на байдарках под парусами требует определенного опыта и необходимых мер предосторожности.

Водный маршрут по р. Онеге от гор. Каргополя до Онежской губы Белого моря.

Этот маршрут можно считать продолжением предыдущего. Не затрагивая организационных вопросов похода (они решаются очень просто, так как по берегам реки име-

ются хорошие дороги и много населенных пунктов, где можно решить проблемы питания и ночлегов), остановимся лишь на технической характеристике пути.

Общая длина Онеги — 411 км при разнице уровней от истока до устья 118 м. На этом протяжении река имеет несколько спокойных плесов и много порожистых участков, связанных с выходами коренных пород или пересечениями моренных гряд, где река вполне оправдывает свое название (в переводе с финского Онега — «шумящая»). Ширина русла Онеги почти всюду совпадает с размерами ее узкой долины: в верховьях — от 50 до 400 м, в средней части — от 40 до 200 м, в устье — до 1,5 км. Берега реки в истоках отлоги и низки (1,5—5 м), ближе к устью Иксы поднимаются над водой на 20—25 м, чтобы в низовьях опять стать плоскими и ровными.

На реке много мелей, перекатов и отдельных камней — одинцов. Имеющиеся пороги (сравнительно простые для мелкосидящих туристских судов) принято разделять на 5 групп. С первой (Каргопольские пороги) туристы столкнулись на 40-м км сплава от Каргополя до устья Волошки. Через 70 км (ниже устья Кены) находятся Кенские пороги. Третья группа расположена на участке реки между деревнями Верх. и Нижн. Маркомусами. В 33 км за ними, недалеко от Волкова ручья, стоит Бирючевский порог с разницей урезов 8,7 м на 5 км расстояния. Последняя группа препятствий встречает путешественников примерно в 30 км от гор. Онега, где у селений Порожье и Запорожье уровень Онеги падает на 9,5 м. Из 26 порогов, растянувшихся здесь на 8 км, самый серьезный — Большая Голова (у с. Порог).

Сложность онежских порогов существенно зависит от высоты воды. Взрывные работы постепенно улучшают судоходные качества реки, но и сейчас в межень нередко нагромождения моля на ее мелководных местах.

Маршрут проходится за 2 недели (по 30—40 км в день). Категория сложности — II. Ввиду того что берега Онеги зачастую безлесны (где пониже — поля и покосы, где повыше — селения), следует планировать время не только на осмотр достопримечательностей, но и на радикальные пешие экскурсии в тайгу.

Водный маршрут: ст. Плесецкая — с. Наволок — р. Икса — оз. Ундозеро — р. Ундоша — р. Поча — оз. Кенозеро — р. Кена — р. Онега — пос. Коневое.

До начального пункта маршрута туристы доезжают автомашиной от ст. Плесецкой или на мотовозе по линии лесовозной дороги от ст. Пукса. Далее из Наволока до Казаково, что расположено недалеко от места впадения Иксы в Онегу, ходит катер.

В своем устье Икса неширокая, мелкая, забитая камнями река. Если год стоит маловодный, то нужно быть готовым встретить на первых километрах препятствие, требующее обноса, — молевой залом в несколько сот метров длиной. Выше по Иксе идут многочисленные пороги и порожки: на 3-м км — порог Чертковский, проходимый на бечеве правым берегом реки; на 30-м км — 300-метровый Реёк, порог без главной струи; затем 3-километровые Раменские пороги; через 1 км от устья Порсты — порожек Кривцы, безымянный порог и на 48-м и 53-м км — пороги Мал. и Бол. Юг. Последний, преграждающий путь в окрестностях д. Лоховое, отличается 1,5-метровым спадом сильной струи воды вдоль правого берега, что вызывает необходимость проводки лодок малой протокой, желательно с их предварительной разгрузкой.

Наиболее длинный порог Иксы, Шастья Голова, расположен выше устья Кармы, за брошенной деревней Подволочье. Здесь на протяжении 7—8 км река разделена низкими островками на мелкие рукава, усеянные крупными камнями, между которыми струится вода.

Значительно короче (160 м), но и опаснее Падун-порог на 67-м км от устья Иксы. В этом месте река образует 4 каскада с суммарным перепадом около 5 м. Высокая встречная скорость потока, крутые ступени сбросов исключают возможность проводки лодок, порог следует обносить левым берегом по торной тропе, пробитой, вероятно, не одну сотню лет назад неизвестными «рыбарами и охотными людьми» с Ундозера.

На 73-м км пути (за бывшим поселком М. Икса) находится 700-метровый порог Боровик. Еще выше, там, где вдоль реки появляются пожни, берет начало тропа на Ундозеро. За 0,5 км до волока на левом берегу стоит изба, а прямо у воды — столб. Так заканчивается первый, наиболее трудоемкий, участок маршрута. 80 км по Иксе, пройденных за 5—7 дней на веслах и бечеве, по колено и по пояс в воде, «поднимают» туристов почти на 70 м. Такого запаса потенциальной энергии хватит на то, чтобы все последующие дни похода по Ундоше, Поче, Кене и Онеге работать веслами только под уклон. Следует помнить, что уровень Иксы неустойчив: в одно и то же время разных годов ее пороги могут то «сливаться» в один, то увеличиваться в числе и протяженности, то как бы перемещаться по течению.

Иксу и Ундозеро связывает 3-километровый волок, точнее, дорога, по которой можно быстро доставить лодки на северо-восточный плес озера, к оставленной жителями деревне Заивашково. Отсюда до устья Ундоши 20—25 км озерного плавания, на которые вместе с дневкой надо отводить не менее 2—3 дней. Тем, кто весь маршрут решил пройти на местных долбленках-осиновках, не предназначенных для движения по большой волне, следует перед выходом на Ундозеро предусмотреть необходимые меры безопасности: временно надшить низкие борта долбленок или связать их попарно в катамараны. Если же дальней-



Проводка байдарки через порог Мал. Юг на р. Икса

ший путь предстоит пройти на озерных четырехнабойных лодках с высокой кормой и носом (предварительно списавшись, их можно заказать у местных жителей) или на байдарках, имеющих шверты, то можно подготовить и парусное вооружение.

Отдых на озере может быть очень интересным. Ундозеро — четвертый по площади водоем бассейна Онеги, длиной 16 км и шириной 12 км. При извилистой береговой линии на нем насчитывается более 30 островов (не считая мелких) общей площадью 7 кв. км. Те, кто не захочет под парусом мерить расстояние между устьем Ензы и Ундозерским Погостом, могут набрать по сухим берегам озера ягод: голубики, малины, смородины или грибов.

В юго-западном углу водоема берет начало Ундоша. Ласковое имя реки соответствует ее спокойному течению. Хотя на Ундоше есть свой Падун и еще 3 других порога,

она явно не чета своейправной Иксе. Берега довольно низменные, хотя и сухие. Наряду с елью и сосной распространены лиственница, ива, черемуха, рябина.

За Торосозером на 2—3 км тянутся несколько перекатов. На 21-м км от истока Ундоши, немногим ниже построек лесопункта Заозерье, туристов встречает Падун. На протяжении 150 м река оказывается перегороженной двумя каменистыми отмелями; далее основная струя приближается к правому берегу, где и разбивается в конце слива на больших валунах. Чтобы не быть увлеченным на них, следует заранее прижимать лодки к левому берегу.

Через 4 км находится Чертов порог, образованный тремя ступенями плит, не доходящих до левого берега на 8—10 м. В этот проход, осложненный отдельными камнями, и проводятся туристские суда.

Третье препятствие (на 31-м км) — порог Ольховец более прост и представляет собой несколько перекатов, следующих один за другим на расстоянии 0,5 км. Последний ундошский порожек — 400-метровый Белый также состоит из ряда небольших сбросов с россыпями камней в русле. Для успешного преодоления этих препятствий требуются внимательность и не очень низкая вода.

На последних 17 км от Кузьминского моста до Почозера таежные леса медленно тают и все чаще встречаются сенокосы. 96-километровый путь по Ундоше, спокойно проходимый туристскими группами с попутной рыбалкой за 4—5 дней, кончается на Почозере. Этот водоем сильно вытянут в длину и четко разделен на два плеса. Северный, по-местному «зимний», лежит среди ровных песчаных берегов, покрытых сосновыми борами, южный, «летний», — в долине между грядами холмов.

Озеро имеет сток в Кенозеро через 15-километровую Почу, реку еще более полноводную и менее извилистую, чем Ундоша. Каменная гряда от бывшей мельницы около

нового поселка Поча, несколько наплавных мостов да бревна-топляки — единственные препятствия на этом участке маршрута. Перед тем как влиться в Кенозеро, Поча «проходит» через ряд озер — Серозеро, Свиное, Долгое. Отделенные друг от друга узкими косами, заросшие местами камышом, они как бы прячут от путешественников главную «изюминку» маршрута — живописное Кенозеро. Его гористые окрестности поднимаются «шапками» холмов над уровнем озера на 50—100 м, такой же величины достигают и его глубины. При размерах основной акватории 23×10 км озеро отличается лопастно-расчлененной формой и разделено на три главных плеса, расположенных параллельно друг другу в направлении с юго-запада на северо-восток. Большие размеры водоема при извилистой береговой линии вынуждают туристов в ветреную погоду делать большие крюки вдоль его берегов. Поэтому иногда полезнее начинать озерные переходы вечером, когда волнение на Кенозере стихает.

Дальнейший путь туристов идет по Кене — сравнительно спокойной сплавной реке, истоки которой находятся близ д. Першлахта. Длина Кены — 38 км. На первых 4—5 км река широка и глубока. Дальше ее берега сходятся на 40—50 м, а в русле начинают встречаться мели, перекаты и небольшие порожки. Серьезную неприятность для байдарочников представляют частые топляки. День-полтора спуска по Кене (общий перепад около 9 м) приводят на большую излучину Онеги, по которой остается менее 20 км до пос. Конеево. На Онеге много каменистых мелей, отмеченных нагромождениями застрявшего моля, недалеко перед Конеевом — Верецагинские пороги. Путешествие занимает 20—25 дней, за которые проходит 330 км, из них 250 км вниз по течению или по большим озерам. Категория сложности маршрута — III.

Водный маршрут: ст. Плесецкая — с. Наволок — р. Ик-

са — оз. Шардозеро — оз. Сывтозеро — р. Сывтуга — р. Кожа — р. Онега — ст. Вонгуда.

На первых 80 км маршрут совпадает с ранее описанным путешествием по Иксе. Затем вместо волока на Ундозеро туристы продолжают подъем вверх по реке.

На 95-м км Иксы, за устьем р. Сухой, находится неприятный в маловодный год Черневский порог. Через него лодки приходится тащить по покрытым водорослями камням. Еще выше расположена цепь озер Чернево, Гусельное, Плоское и несколько порошков: Гусельные, Подколольные, Верхнеиксинские. За оз. Плоским, чуть выше правого притока — р. Плотничьей, подъем кончается: 120 км по Иксе пройдены за 8—9 дней. Отсюда, с места, отмеченного лесной избушкой, начинается 10-километровый волок в бассейн Кожы — одного из самых многоводных притоков Онеги.

Если группе повезет быстро обнаружить начало перевальной тропы, то, двигаясь сперва заболоченными берегами Иксы, а затем сухими гривками водораздела (путь идет среди высокоствольной хвойной тайги и березняка, мимо безымянных озер), она сможет за день перетащить лодки на Шардозеро.

Шардозеро, по выражению побывавшего здесь путешественника, — «место торжественной красоты». Спокойные и широкие озерные плесы, крутые скалистые островки, желтизна песчаных отмелей и стройные сосняки над ними — все контрастирует с тесной заболоченной тайгой иксинских берегов и самой Иксой, неуравновешенной и суетливой. На Шардозере нужно остановиться на день-два для отдыха. В озере есть рыба, а по его окрестностям и на островах Еловом и Березовом много черники, голубики, морошки, грибов.

Короткой виской (протокой) — р. Шардой Шардозеро связано с Сывтозером. Начинаясь узким, но достаточно

глубоким и быстрым потоком (местами перегороженным стволами упавших деревьев), река вскоре успокаивается и, словно нехотя, выносит лодки в Сывтозеро. Из-за некоторых трудностей в организации ночлегов на его низких сырых берегах можно долго не задерживаться на водоеме и сразу выходить для продолжения маршрута на Сывтугу.

Сывтуга — одна из самых бурных и порожистых рек Озерного Прионежья, спуск по которой требует большого опыта и осторожности. Разница уровней истоков и устья реки — около 150 м. Прорываясь сквозь отроги Ветреного Пояса, река образует порой такие ущелья и водопады, о прохождении которых по воде не следует и мечтать.

Истоки Сывтуги находятся в северной части Сывтозера. Полноводная река первые 3—4 км (до впадения в небольшое Павнозеро) петляет по болотам, поросшим карликовым сосняком. На выходе из озера путь реке может быть перекрыт завалами, которые через десяток километров сменяются порогами. Первым идет сравнительно несложный порожек Три Брата. Ниже каменные берега стискивают Сывтугу в узкое ущелье. Отвесные скалы величиной с четырехэтажный дом покрыты мрачными елями. Река неистово ревет и мечется в этой трубе. Это Чертово ущелье, которое обносится по 300-метровой тропе правого берега.

Если группа не уверена в своих силах, то обнос следует существенно удлинить, так как после ущелья река еще долго несет с опасной скоростью лодки среди рассеянных по руслу камней в непосредственной близости от нависающих над водой ветвей. Практически это «прелюдия» к самому могучему препятствию на реке — Перелому. Перелом — целый порожистый участок Сывтуги с кульминацией на 7-м км (собственно порог Перелом) и бурным финалом на 10-м км (водопад Падун). Для туристской группы средней силы рациональнее все 10 км обнести

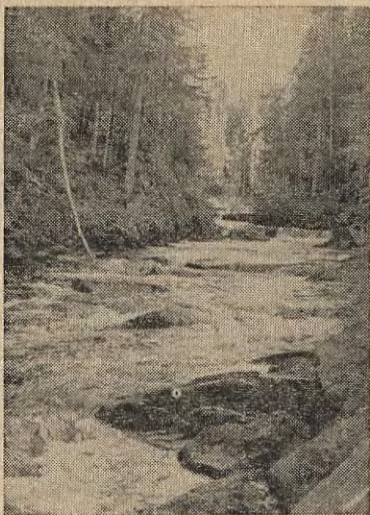
правым берегом. Более опытные могут первые 5—7 км провести суда водой, но дальше и им надо выходить на сушу. Здесь Сывтуга слегка притормаживает свой бег, чтобы, «переломившись» через скрытую под водой скальную гряду, ворваться в узость и упасть каскадом струй вниз. Только на последних каменных ступенях Перелома падение воды составляет более 2 м.

Перед Переломом на правом берегу берет начало 3-километровая тропа. По ней, через пустующий поселок Падун (с осмотром одноименного водопада), и проходит обнос.

Дальнейший путь по реке проще, хотя в малую воду и он может быть достаточно трудоемок. Так, в 6 км за устьем Талзанихи, вблизи одноименного старого лесоучастка, находится трехкаскадный порог Железный. В устье Порсы следующий, легкопроходимый по главной струе, Пашпорог. Ниже по реке, ближе к месту ее впадения в Кожу, имеются еще отдельные перекаты, иногда забитые молевым лесом.

Оканчивается путешествие на онежской пристани Порог (ст. Вонгуда), куда от устья Сывтуги один дневной переход: 11 км по Кожу и около 35 км по Онеге.

Наряду с большими спортивными нагрузками, получаемыми туристами в данном путешествии, и некоторыми



Чертов порог на р. Сывтуге

сложностями его организации (этот маршрут, единственный из описанных, требует от туристов запаса продовольствия на все дни пути, так как первый постоянный населенный пункт — Токовое расположен лишь в 15 км от устья Сывтуги) поход имеет и большой познавательный интерес. К достопримечательностям района относится речной жемчуг, встречающийся у сывтугского Падуна. Недалеко от устья Кожки любопытен памятник деревянного зодчества — церковка с. Семеновского. По окончании похода рекомендуется совершить экскурсию в г. Онегу. Всего на 350 км маршрута надо отводить не менее 3 недели. Путешествие оценивается IV категорией сложности.

Направление трасс многих водных маршрутов по Озерному Прионежью может быть использовано для пешеходных или комбинированных пеше-водных походов.

Пеше-водный маршрут: с. Наволок — р. Икса — оз. Ундозеро — д. Ундпогост — р. Ундоша — р. Поча — оз. Кенозеро — пос. Конево.

Большую часть этого пути туристы проходят по приречным тропам, так как в таежных районах наиболее дренируемыми и сухими элементами рельефа являются речные берега. Здесь хорошо растет лес и наилучшие покосы с сочными травами. Здесь, обходя бурелом и топи, бегут от одной лесной избушки до другой редкие стежки.

Настоящие трудности для пеших туристов наступают, когда по ходу движения бывает необходимо пересечь заболоченный водораздел или обойти низменное, с очень неопределенной береговой линией озеро. Тут приходится для равновесия и лучшего упора при ходьбе по кочкам вырубать шесты с рогатиной на конце, строить салики или использовать легкую надувную лодку.

Маршрут начинается от устья Иксы, куда туристы прибывают (см. ранее) от ст. Плесецкой. Первые 20 км проходятся тропой, часто пересекающей душистые сенокосные

луга иксинской долины. На 25-м км характер берегов меняется: тайга вплотную подступает к воде и преграждает путь буреломом, обойти который стороной невозможно, поскольку дальше от реки идут топкие места. Нелегкий путь по мрачному, покрытому толстым слоем мха лесу вознаграждается грибами и ягодами смородины и шиповника. Некоторое однообразие движения по закрытой таежной местности можно развеять, если периодически подниматься на обзорные точки, например на 20—30-метровые обрывы берегового яра выше порога Бол. Юг (в окрестностях д. Лоховой). На 8-м десятке километров пути вдоль Иксы, за небольшим порожекком Боровик, тайга отступает от берегов и дает место лугам. Отсюда — по пути волока — несколько километров до Ундозера (д. Заивашково).

«Иксинская» часть маршрута может быть преодолена и другим способом. От ст. Плесецкой на автобусе, идущем в направлении Конева, туристы доезжают до д. Будухино и, переправившись на пароме через Онегу, прибывают в пос. Лепаково. Отсюда 2 часа езды по узкоколейке до местечка Перекресток (в 4 км от ст. Сезы). От Перекрестка идет хорошая дорога (22 км через Ширбозеро) на Кармозеро, от которого туристы по торным тропам могут выйти на Иксу в районе порога Падун. Еще один дневной переход (немного более 20 км) приводит их к северо-восточному заливу Ундозера, где рекомендуется сделать дневку.

Вторая половина путешествия начинается от с. Ундозерский Погост, по-местному Ундпогост, где следует осмотреть хозяйство зверофермы и ее питомцев — голу-бых песцов. От д. Гороховской по дорогам, зимникам и тропам маршрут уходит на юг. 16 км до Немшозера и около 60 км до д. Кузьминской, от которой можно ехать на попутной машине до Конева. Интереснее продолжить путь до с. Усть-Поча. Здесь туристы садятся на рейсовый катер и на нем пересекают (почти 40 км) плесы Кенозера. Из



Ундозеро у д. Скарласты

с. Коровина, что стоит недалеко от устья Кены, остается 2 часа пути автобусом до Конева.

По выходе на «большую» воду, бегущую из тайги, у пеших туристов всегда возникает желание использовать ее поток для своего движения. На данном маршруте это можно сделать в верховьях Ундоши или Кены, приобретя у местного населения лодки. Еще интереснее самим построить легкие плоты на автомобильных камерах, а так как необходимого сухого леса по берегам этих рек зачастую нет, следует обратиться за помощью в ближайшие леспрохозы. С их разрешения отдельные туристские группы использовали на плоты старые бревна строений брошенных лесоучастков (например, в Заозерье) с последующей сдачей плотов в конечном пункте путешествия. Пешая часть всего маршрута составляет 150—200 км, категория

сложности — II. Путешествие длится от 2 недель и больше. Трассы летних маршрутов по Озерному Прионежью могут быть рекомендованы и для лыжных путешествий.

Лыжный маршрут: ст. Плесецкая — с. Наволок — р. Икса — оз. Ундозеро — оз. Кенозеро — оз. Лекшмозеро — гор. Каргополь.

Маршрут начинается переходом на лыжах по льду Онеги к устью Иксы. На первых 10—15 км обычно используется зимник. Затем идет снежная целина. Икса, обходя древние моренные нагромождения, причудливо извивается, и чем выше, тем больше приходится тратить времени, чтобы следовать ее меандрам. Однако спрямлять путь по тайге, срезая крутые выступы берегов, не следует: на заросших хвойным и смешанным лесом берегах Иксы много бурелома, который в сочетании с глубоким снегом труднопроходим для лыжников.

Даже если на реке остались случайные санные следы, ко всякому их сходу с русла надо относиться с осторожностью — как правило, след оканчивается тупиком через сотню-другую метров. Это местные косари по зимней пороше вывозили скошенное на дальних пожнях сено. Подниматься зимой с русла на берег реально приходится лишь при обходе незамерзающих порогов да при организации ночлегов. Для последних можно использовать старые избышки и сараи, стоящие вдоль Иксы на 9, 13, 18, 28, 29, 53, 59 и 72-м км, считая от ее устья.

При наличии у туристов зимних палаток с печками или опыта ночлегов под заслонами с жаркими таежными кострами лучше планировать именно такие бивуаки. Были случаи, когда группы в условиях короткого январского дня или при малой видимости в метель тратили много времени на розыски заметенной снегом «фатерки» и потом убеждались, что она может вместить лишь половину туристов.

Подъем Иксой до брошенной деревни Подволочье

(63 км) занимает 5 дней. От Подволочья, используя зимник, надо резко свернуть на юг и, преодолев незамерзающую Карму — небольшую, стиснутую каменными берегами речушку, выйти за день к д. Кармозерской, что раскинулась на юго-восточном берегу Кармозера. Отсюда отличная дорога (17 км) до Ундпогоста. Здесь или в другой деревне на озере надо сделать дневку. Радужные хозяева истопят баньку, напоят гостей чаем с обязательной брусничкой, а то и помогут подкинуть на санях рюкзаки до следующего пункта маршрута.

От Ундозера маршрут уходит наезженной дорогой к Немшозеру, Заозерью, Еловцу и д. Кузьминской. На этот путь по санному следу зимника надо отводить 3—4 дня с ночлегами в брошенных поселках и пустующих избах рыбаков. После сильного снегопада продолжительность такого пути увеличится еще на 1—2 дня.

В Кузьминской можно окончить 10—12-дневное путешествие и на автомашине уехать в Конево. В другом варианте маршрут продолжается до Каргополя. При сравнительно простой организации движения (ночлеги в жилых домах, наличие зимников) этот участок позволит полнее познакомиться с бытом современной Каргопольщины и памятниками ее старины. Общее направление пути юго-восточное, конкретная линия переходов будет зависеть от качества санных дорог, которые идут от Кенозера к Лекшмозеру и далее на Каргополь. При 12—15-километровом пересечении открытых плесов Кенозера следует быть готовым к жестоким встречным ветрам и иметь под рукой ветрозащитную маску. Лекшмозеро лучше обходить дорогой по западному берегу, поскольку лед водоема не всегда надежен.

По дороге можно осмотреть передовые хозяйства колхозов, поучиться подледному лову у местных рыбаков (Лекшмозеро считается очень рыбным водоемом), по-

любоваться на чешуйчатые купола-луковки и шатровые кровли-«елочки» деревянных церквушек в д. Филипповской на Поче или в Лядинах на Лекшме, где сохранилось целое семейство таких памятников северной архитектуры.

Путешествие оценивается II категорией сложности. Продолжительность похода и его активный километраж в зависимости от использования попутного транспорта составляют 2—3 недели и 150—250 км.

Лыжный маршрут: ст. Плесецкая — пос. Ленаково — пос. Сезы — оз. Ундозеро — оз. Шардозеро — оз. Сывтозеро — р. Сывтуга — д. Филяево — ст. Вонгуда.

Доехав до лесхоза Сезы (см. описание пеше-водного маршрута), туристы по дорогам легко выходят на Кармозеро и далее к Ундюгосту. Третий день — 8-километровый переход по льду Ундозера до Скарлахты, где нужно подготовиться к основной части путешествия с движением по целине и ночлегами в ненаселенке. При планировании дневных переходов следует исходить из наличия на трассе маршрута пригодных для ночлега лесных избушек, точные подходы к которым и характерные приметы окружающей местности желательно уточнить у местных жителей. Обычно путь туристов идет к избе на оз. Гусельном, далее 15 км до иксинской избы «Половина», затем 17 км до Шардпоселка, 20 км до Заколка (или 25 км до избы «Печище»), дневной переход до избы «Тяпгора» (у южного конца Тяпгорской рали), 20 км к строениям Падуна, потом два ночлега в домах бывших сывтутских лесоучастков и, наконец, в конце 150-километрового таяжного маршрута выход к д. Филяево на Онеге. Из соседнего лесхоза по автомобильному зимнику туристы выезжают в г. Онегу.

На всем пути, включая и зимник, путешественников окружает живописная зимняя природа, которая, однако, при глубоком снеговом покрове требует постоянной работы на маршруте, в частности, иногда приходится тропить

лыжню с вечера. Надо помнить, что верховья Иксы и Сывтуги обычно не замерзают или, что хуже, слегка покрываются тонкой, обманчиво припорошенной снегом ледяной корочкой. Часто Сывтуга не замерзает и на отдельных порожистых участках среднего течения.

Тайга на маршруте почти исключительно хвойная. Мелколиственных пород мало. Окрестности озер славятся большим количеством боровой дичи. Близ северных берегов Сывтозера, на оз. Ламба, туристы могут увидеть перелетных лебедей.

Интересен природный феномен, так называемая «Тяпогорская раль», представляющая собой крутую гривку-вал высотой до 25 м, которая протянулась на несколько километров почти строго в меридиональном направлении. Расположенная в верховьях Сывтуги (кварталы 304 и 342), она может служить удобным путем для летних маршрутов. Зимой следует идти вдоль нее по насту болот.

Общая протяженность маршрута 220 км, из которых около 150 км по местности с естественными препятствиями. Путешествие длится 2 недели и относится к III категории сложности.

Путешествие может иметь своим финишем Кожозерскую дорогу. Для этого надо от Сывтозера по старым засечкам найти выход на «губернскую» просеку и по ней следовать до Кожозера. Таким путем, говорят, ходили в прошлом веке в Кожозерский монастырь.

МАРШРУТЫ ПО ВЕТРЕНОМУ ПОЯСУ

Район Ветреного Пояса, протянувшийся вдоль Онежской губы Белого моря и далее к юго-востоку, расположен в северо-западном углу Архангельской области и частично на территории Карельской АССР.

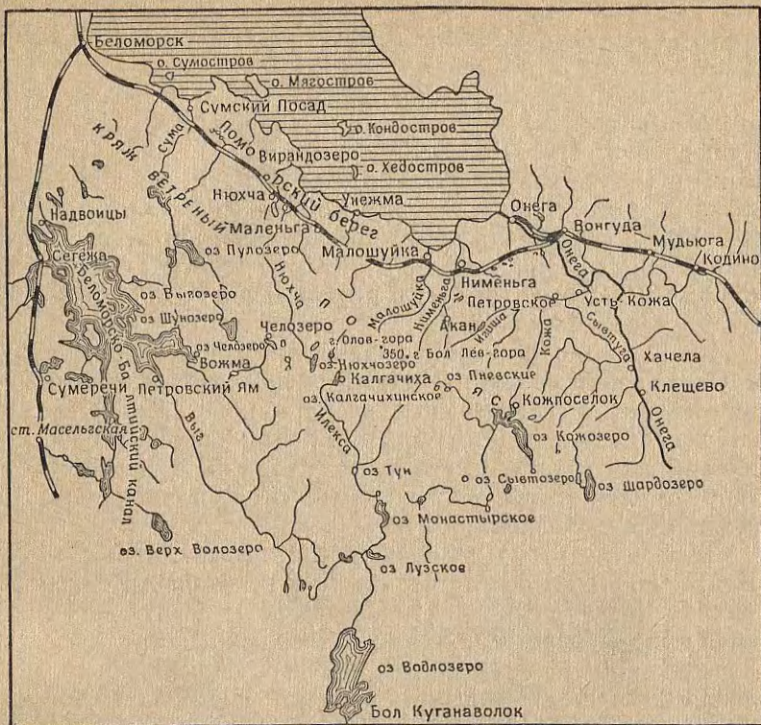


Схема Ветреного Пояса

Местная приморская равнина, известная под названием Поморского берега, на удалении 30—50 км от береговой кромки несколько неожиданно сменяется кристаллическим уступом в виде округлых гряд, образующих целую низкорную систему. Протягиваясь на 200 км, возвышенность простирается от района Сумозера до Кожозерской котлови-

ны, где она переходит в холмы «Синих гор», которые выполаживаются у Бирючевских порогов Онеги.

Северо-восточные склоны кряжа круты и разрезаны руслами коротких, но бурных рек: Малошуйки, Нименьги, Кушереки, Игиша, Порсы. Две более многоводные реки — Кожка и Нюхча перепиливают Пояс; они вытекают из озер юго-западного склона, который в целом значительно ниже. Кряж сложен древними кристаллическими сланцами. На основных вершинах — Бол. Лёв-горе (350 м), Олов-горе (342 м), Шуй-горе (332 м) и других можно наблюдать нагромождения базальта.

Кряж и его окрестности покрыты глухой тайгой. Ближе к Онежской губе она представлена заболоченными еловыми лесами — «каренгой» и «конурником». Далее среди мхов начинают подниматься сосновые боры на песчаных и моренных грядах. Местное население окрестило их как «бор-остров». Южнее леса смыкаются в черничные и зеленомошные ельники.

Второе место по площади после лесов на Ветреном Поясе занимают болота верхового и переходного типов — «мхи». Часто обширные водораздельные болота оказываются сформированными прямо на твердых кристаллических породах. Лишь на склонах бассейна р. Илексы и в обрамлениях озерных котловин начинают преобладать болота на рыхлых наносах.

Много в районе кряжа и озер, особенно в его южной половине, где располагается полоса моренных холмов. Наиболее крупные из озер — Кожозеро, Калгачихинское, Челозеро, Целозеро, Нюхчозеро. Озерки помельче, а таких здесь большинство, обычно группируются в «семьи».

Ветреный Пояс не имеет своей истории — ее некому было создавать. Поморам горы были ни к чему, охотники и рыбаки Прионежья находили добычу в более доступных местах. Даже монастырские скиты появились здесь позд-

нее, чем в других углах Архангельщины. Отсутствием в прошлом интереса к этому району, очевидно, и объясняется тот факт, что в нашем столетии всего в каких-то 200 км от Архангельска стало возможно географическое открытие горной системы на месте предполагаемой заболоченной таежной равнины. Открытие сделал географ М. Н. Карбасников, который в конце 20-х годов обнаружил, а позднее и описал возвышенность. Он же ввел в литературу звучное наименование кряжа («пояс», или «поясина», на языке наших предков соответствовало горной гряде), которое очень подходит к этому древнему, овеваемому северными ветрами выступу.

За последние годы Ветренный Пояс стал популярен у туристов.

Во-первых, район выделяется своим гористым рельефом и таежной экзотикой. Путешественников встречают крутые склоны, нагромождения камней, порожистые реки. Тайга раскрывается перед ними разнообразными вариациями растительности — от оголенных «мхов» до густой «холмовой ровняди» сплошного сосняка на скалах и песках. Здесь можно увидеть следы жизнедеятельности обитателей северного леса — лосей, медведей, лисиц, зайцев, белок, а в западной части кряжа — и северных оленей, держащихся стадами, например в лишайниковых сосняках водораздела Выга и Лексы. Поднявшись на наиболее высокие вершины Пояса на участке между Пневской тропой и истоками Илексы, можно в ясную погоду любоваться обширными, по-рериховски суровыми панорамами тайги, ограниченной на горизонте полосой видного отсюда морского залива.

Во-вторых, кряж отличается исключительным многоснежием и особой красотой зимнего леса. При средней высоте снежного покрова на гряде 60 см отдельными зимами он достигает 70—80 см и более. Сильные снегопа-

ды так отягощают деревья, что они ломаются и образуют завалы и причудливые заледенелые арки. Снег смягчает и облагораживает каменный хаос Олов-горы, укутывает в белые коконы молодые елочки, лепит на пнях фантастические фигуры. Порой кажется, что именно здесь находятся владения сказочного царя Берендея.

Вместе с тем снег часто имеет на Ветреном Поясе столь рыхлую и сыпучую структуру, что становится врагом неподготовленного туриста. Если при солнечной погоде с начала марта еще можно надеяться встретить на болотистых пространствах какое-то подобие наста, то в другие сроки и в других местах без широких лыж зимний кряж практически непреодолим, даже если маршрут проложен по трассам старых троп (Калгачихинской, Пневской) или просек, которые на Поясе служат наиболее рациональными путями движения туристов.

При использовании последних следует помнить, что они пробиты по магнитным меридианам, т. е. без учета магнитного склонения.

Наконец, в-третьих, Ветреный Пояс овеян романтикой сложных путешествий. Здесь как бы сконцентрировались различные таежные препятствия: завалы, бурелом, болота, пересеченный рельеф. Зимой рыхлый снег и метели. Внезапные оттепели под воздействием юго-западных ветров. Морозы, доходящие до 40° . Никогда не замерзающие быстрыны рек.

Тем, кто захочет испытать свои силы, сноровку и упорство в единоборстве с такой природой, не следует рассчитывать на помощь местных жителей: постоянного населения, если не считать временных бригад рыбаков, дорожных строителей и лесорубов, в районе кряжа сейчас нет. Исконные жители Калгачихи, Кожпоселка, Носовщины, Челозера, Пнева, Варбозера, Нюхчозера, Оштомозера, раньше занимавшиеся охотой, рыбалкой и еле обеспечи-

вавшие себя продуктами со скудных полей, переселились ближе к железной дороге и городам.

Возможно, через десяток лет путешествие по Поясу будет похоже на прогулку по парку. Ведь в послевоенные годы с новой магистральной Обозерская — Беломорск началось генеральное наступление на лесные богатства края. Но пока аванпосты лесовозных автодорог и узкоколеек дотянулись с запада до Лексы, с востока до Кожпоселка, а на севере вышли на Акан, Перингозеро и Коротяево. В других местах туристы предоставлены самим себе, и поэтому их первый долг — быть рачительными хозяевами кряжа.

Туристские маршруты

Лыжный маршрут: ст. Малошуйка — Перингозеро — г. Олов-гора — оз. Челозеро — пос. Валдай — ст. Масьельская.

Исходная точка путешествия — старинное поморское село, а теперь поселок Малошуйка. Еще издали, от одноименной железнодорожной станции (62 км от Вонгуды), видны на пригорке два интересных архитектурных ансамбля села: большой, пятиглавый, с отдельно стоящей звонницей Сретенский собор и скромная, насчитывающая более трех веков от роду Никольская церквушка.

В день приезда не надо сразу стремиться в тайгу. Лучше осмотреть памятники поморского деревянного зодчества, Малошуйский лесопильный завод и, конечно, сходить к морю. 12 км туда и обратно кроме хорошей тренировки и опробования снаряжения на северной лыжне оставят в памяти надолго запоминающуюся картину тяжелой и черной беломорской воды, лениво колыхающейся у причудливых торосов берегового припая.



*На магистрале Ветреного
Пояса*

Утром следующего дня мотовоз лесовозной узкоколейки доставит туристов к лесхозу Перингозеро (18 км), где берет начало Калгачихинская тропа. Первые 15—16 км до лесоучастка Холмы тропа в ее зимнем варианте идет прямо через 5 озер — Перингозеро, Бол. и Мал. Сергозеро, Бол. и Мал. Суласозеро. Даже в метель здесь трудно заблудиться, так как на льду озер и на больших болотах (например, на Шибомху, протянувшемся на 8 км с северо-востока на юго-запад вдоль р. Малошуйки в 1,5 км за последним озером) дорога аккуратно провешена козелками, а в лесу угадывается по частым зарубкам.

Следующий 14-километровый переход по трассе тропы идет, как правило, по целинному снегу и приводит к большой поляне, где на бугре стоит одинокая изба «Кормище». Это бывший постоянный двор, в котором по пути из Калгачихи на Большую землю останавливались обозы для ночлега и «кормления». Место известно и под двумя иными наименованиями. Одно — «Горы» дано местным населением, очевидно из-за близости к наиболее высоким участкам Ветреного Пояса; другое, явно принесенное издалека, начертано над дверями избы: «Гостиница «Турист». Отсюда предстоит подъем

на «магистрал» — 4-метровую просеку, секущую на значительном протяжении склоны основных вершин кряжа.

Сложность выхода на магистрал в том, что Калгачихинская тропа идет к нему более 7 км по болотам и редколесьям, где бывает мало заметна. Так же незаметен с болот и магистрал. Кроме того, пересекая в зимних условиях кряж, вообще невозможно определить место, где лыжня небрежно перечеркнет главную водораздельную линию Европы, разделяющую материковый сток в Атлантический и Северный Ледовитый океаны.

Если туристам повезет и они найдут лыжный след на Калгачихинской тропе, им надо воспользоваться ею на протяжении 4—5 км. Далее, с большого болота, они углубятся в лес и выйдут на Мокейков мох, вытянувшийся перпендикулярно оставленной трассе. Отсюда, держа направление 105—110°, уже близко до Олов-горы.

Если тропу найти не удастся, то сильная группа может сразу от «Кормища» взять по карте прямой курс на эту вершину. В условиях хорошей видимости точное направление движения определяется и визуально — с высокой сосны или тригонометрической вышки, находящейся менее чем в 0,5 км от избы.

В плохую погоду и при нежелании подниматься на Олов-гору можно выйти на магистрал в районе его пересечения с Половинным ручьем (одним из истоков Илексы), где просека выражена довольно четко. Направление движения в этом варианте 115°.

На пути подъема к вершине все чаще встречаются глыбы гранита, а лес постепенно разреживается, хотя местность остается закрытой. Лишь в отдельные просветы с плеч Олов-горы угадываются белесые пятна обширных болот Чиж-мох и Гола-мох. Затяжные подъемы приводят туристов на плоскую вершину, увенчанную каменными монолитами, выступающими из-под снега. Отсюда, с высо-

ты 342 м, в хорошую погоду в северной четверти горизонта видны беломорские льды.

От Олов-горы до Челозера около 50 км прямого пути по просеке, хорошо прослеживаемой даже на редколесьях благодаря старым зарубкам. Обычно ствол дерева стесывается с трех сторон, средний затес обращен к просеке-магистралю. Несмотря на простоту ориентирования, прохождение маршрута осложняется глубоким, иногда очень рыхлым снегом, завалами, валунами и даже небольшими (до 5 м) скалами, встающими на пути лыжников в районе Пал-горы. Пересекая ряд рек (Бол. Парманжа, Верхняя, Нюхча, Чоба), магистрал постепенно сходит с водораздела на южные склоны Пояса и приводит туристов к Челозеру. Сильно изрезанная береговая линия, лабиринт больших и малых островков, густо поросших лесом, крепкие дома деревушки, приютившейся у северо-западного плеса под крутым холмом, надежно прикрывающим ее от северных ветров, — все располагает к дневке. Сейчас деревня оставлена жителями из-за сложности сообщения с Большой землей; в ближайший населенный пункт Вожмозеро лошадьми был проезд только зимой, а летом оставался лишь пеший путь тропой через тайгу и болота или спуск на долбленках по Вожме и Челе. На запад от Челозера 40 км маршрут идет по старому зимнику и хорошей дороге до Валдая. Местность продолжает оставаться пересеченной, отмеченной высокими, округлой формы холмами, с которых еще видны синеющие на северо-востоке вершины Ветреного Пояса. Последние 14 км можно подъехать по линии узкоколейки, на которую туристы выходят через озера Коблозеро, Сухое и брошенный лесопункт. В зимнее время Валдай — большой поселок лесозаготовителей, стоящий на берегу Выгозера, имеет регулярное сообщение с Сегежей.

От Валдая до Петровского Яма туристам-лыжникам

рекомендуется идти напрямик по Выгозеру. Направление лыжни выдерживается сперва на большую группу островов, а затем пересекает глубоко выдающийся в озеро мыс, который разделяет губы рек Вожмы и Выга. Для втянувшейся в походную жизнь группы на такой 30-километровый бросок достаточно одного дня.

На следующем большом переходе Петровский Ям — Телекино (или «9-й шлюз») туристский маршрут идет по легендарной Петровской дороге, с которой связана одна из славных страниц русской истории. Здесь в конце июня 1702 г. сержант Преображенского полка Михаил Щепотьев возглавил 6 тысяч крепостных крестьян и начал строительство «осударевой дороги». 16 августа того же года молодой Петр во главе своих войск с двумя фрегатами, поставленными на полозья и передвигавшимися сотней лошадей, начал путь от солеварни в устье Нюхчи на Белом море до Повенца. 185 верст было преодолено со скоростью хорошей туристской группы всего за 10 дней. Этим военным походом была обеспечена внезапность штурма Шлиссельбурга на Ладоге и подготовлено основание через несколько месяцев новой столицы России — Петербурга.

И сейчас, когда высокоствольные леса по Петровской дороге изрежены вырубками, она продолжает оставаться одним из наиболее красивых участков маршрута.

От Петровского Яма (в 3 км к северо-западу от него находится старая деревня Петровский Ям, где, по преданию, был один из походных бивуаков Петра I) до Телекино и далее до ст. Масельгской можно воспользоваться попутным автотранспортом (78 км). В зависимости от учета таких участков общая протяженность пути на лыжах равна 180—280 км, из них с преодолением естественных препятствий 70—90 км, что позволяет отнести маршрут к III категории сложности. Продолжительность путешествия 2—3 недели.

Лыжный маршрут: ст. Вонгуда — с. Петровское — Половина — г. Бол. Лёв-гора — г. Олов-гора — «Кормище» — оз. Перингозеро — ст. Малошуйка.

Маршрут знакомит туристов с восточной и центральной частями Пояса. Путешествие начинается близ г. Онеги, от ст. Вонгуда. При наличии свободного времени следует, оставив здесь снаряжение, сделать экскурсию в учрежденный в конце XVIII в. «город и открытый порт Онег» — теперь один из крупных промышленных центров области.

От станции до поселка с широко распространенным на севере названием Порог — 4 км. Далее еще 30 км машиной вдоль р. Онеги по хорошо укатанному тракту до с. Петровского. Село стоит на р. Коже, в месте пересечения ее старой дорогой, проложенной в прошлом веке от Кожозерского монастыря. Дорога измерена и простолблена в особых, нигде больше не встречающихся, единицах длины — «монастырских» верстах. Их протяженность, установленная местным игуменом, несколько превосходит русскую погонную версту. В 27 монастырских верстах от Петровского находится бывший полустанок, место смены лошадей монастырских перекладных — Половина. Сейчас в этом крохотном селении — водомерный пост гидрометслужбы. Добираться до Половины можно как на собственных лыжах, так и с помощью попутного лесовоза. Отсюда туристская лыжня резко поворачивает на запад и по просекам уходит на несколько дней в ненаселенную тайгу.

Здесьние просеки — понятие условное. Прорубленные на востоке возвышенности в 1906—1910 гг., они местами уже густо заросли молодым лесом. Обнаружив в окрестностях Половины (в 300 м на север по реке, напротив тригонометрического знака, стоящего на правом берегу Кожи) начало магистрала, иногда также называемого Половинным, туристам надо на первых же часах торения лыжни привыкнуть к системе его маркировки. Через каждые 2 км

просека отмечается квартальными столбами, а на участках, где она слабо просматривается, — визирными столбиками, вешками и затесами. При пересечении крупных мхов (первый из них от Половины — так называемый «Кобылий», шириной до 2 км) магистрал можно легко потерять. Неопытной группе, забывшей при выходе на болото засечь по компасу точное направление просеки, придется затем ценой большого труда обнаруживать ее в таежном редколесье. Кстати, местная тайга не сразу встречает путников непроходимой чащей. Сперва идут низкорослые сосняки, берзовые редколесья, и лишь при подходе к Пачозеру, в северо-восточной губе которого приютилась маленькая «фатерка» на пару рыбаков, появляется густой хвойный лес.

На второй день маршрута рельеф становится более пересеченным. Завалы высотой 2—3 м все чаще преграждают путь, туристы иногда не столько идут, сколько перелезают на лыжах через бурелом. На 11-м км от Пачозера, пройдя несколько озер и рек, следует у границы лесных кварталов 338, 146, 372 и 51 резко свернуть на юг. 4 км по меридиональной просеке приводят на «главный туристский магистрал», который называют то «Параллелью», то (по названию пересекаемого магистралом за Олов-горой Половинного ручья) «Половинным». Двигаясь на запад по этому магистралу, туристы преодолевают ручей Гремячий, верховья Игиша, Акана, Нименьги. Иногда из-за крутизны склонов и завалов приходится делать крюки. Так, обрывы Нименьгской долины обходятся спуском вдоль реки почти на 0,5 км вниз по течению с последующим подъемом на магистрал по руслу ручья. Понятно, что в таких условиях величина дневных переходов редко превышает 10—12 км.

Чем дальше к западу, тем красивее и мощнее становится тайга. Чем выше, тем чаще встречаются свежие изломы на елях, поваленных под тяжестью снеговых шуб.



Под вершиной Бол. Лёв-горы

На 29—30-м км от начала просеки (вскоре за р. Нименьгой) следует сориентироваться с помощью компаса и карты (на болоте в условиях хорошей погоды — визуально) и начать подъем по пологим, с отдельными скальными выходами склонам на Бол. Лёв-гору. Ее вершина покрыта редким угнетенным лесом, и поэтому обзор таежных далей отсюда не так впечатляющ, как с расположенной 12 км далее Олов-горы. Зато под вершиной Лёв-горы, в ложбинках, где нет ветра, можно встретить настоящие «поляны снежных сказок». В солнечную погоду здесь искрятся бенгальскими огнями «сахарные головы» и «снежные королевы». Ночью в отблесках кострового пламени они превращаются в фантастические чудовища и непонятные абстракции. Диву даешься, какими высокими пластическими

свойствами обладает столь привычный материал — снег и какими силами из него слеплены на вершинах кривых елочек блестящие шары до полуметра в диаметре или соткана на иглах хвойной лапы снежная бахрома длиной в добрый десяток сантиметров. 150-метровый спуск с вершины на север выводит туристов опять на старый магистрал, тянущийся далее к Олов-горе. На ее склонах, как и на склонах Лёв-горы, рекомендуется организовать очередной ночлег. Дальше туристы следуют до Перингозера по описанному ранее маршруту, но только в противоположном направлении.

Хорошим ориентиром для выхода с Олов-горы через Мокейков мох на Калгачихинскую тропу и к избе «Кормище» может служить тригонометрическая вышка, находящаяся менее чем в 0,5 км от бывшего постоянного двора в направлении на северо-восток. Спуск с водораздела до Перингозера занимает 2 дня.

Общая протяженность путешествия 120—190 км, проходимых за 2—2,5 недели. Категория сложности — III.

Лыжный маршрут: ст. Нюхча — р. Нюхча — оз. Нюхч-озеро — д. Калгачиха — г. Олов-гора — г. Бол. Лёв-гора — Пневские озера — оз. Кожозеро — д. Падун — с. Прилуки — ст. Вонгуда.

Путешествие предусматривает многократное пересечение Ветреного Пояса в его западной, центральной и восточной частях. От ст. Нюхча до водораздела туристы поднимаются по одноименной реке и по меридиональным просекам. Основные препятствия на этом, в общем сглаженном, участке Пояса — завалы, глубокий снег и иногда отдельные нагромождения камней. Перевалив кряж западнее вершины Челмак (245 м), путешественники попадают из Карелии на территорию Архангельской области и на 4—6-й день пути выходят на обширный, в несколько десятков квадратных километров, Нюхче-мох. На его про-

тивоположной стороне, вдоль берега Нюхчозера, пустуют дома одноименной деревушки.

Отсюда 12 км до Калгачихи. Хотя из исконных местных жителей в деревне никого не встретишь, но без людей село не бывает. Рабочие какой-нибудь экспедиции, рыбо-ловецкие бригады, наконец, туристы — всегда кто-нибудь есть в Калгачихе. По устному преданию, она была основана неким беглым Калгачом, который облюбовал это местечко из-за обильной рыбалки. И сейчас калгачихинские озерные окуни являются объектом подледного лова.

После дневки в селе туристы выходят на следующую часть маршрута. Около 20 км на северо-восток по засечкам и вешкам Калгачихинской тропы приводят их на основные вершины кряжа. Таежный траверс по магистралу Половинный ручей — Олов-гора — Бол. Лёв-гора (20 км) оканчивается в истоках Игиша, откуда можно в случае необходимости за несколько часов выйти к оз. Коротяево, откуда, воспользовавшись новой лесовозной веткой через Акан, уехать к ст. Нименьга.

Основное направление маршрута уходит в противоположную сторону — на юг, по просеке Пневской тропы. На 5—6-м пересечении тропой замерзших водных пространств путешественники достигают Пневских озер.

Озер несколько, из них сравнительно больших три — Северное, Среднее и Южное. На узком гребне перешейка, разделяющем длинное Среднее и округлое, с островками, Южное, находятся строения маленькой пустующей деревушки Пнево. Ее два уцелевших дома зимой служат хорошим приютом для туристских групп.

От Пнево около 50 км до Кожпоселка, но проходятся они лишь за 4—6 суток. Дело в том, что берега верховий Никодимки (вытекающей из Южного Пневского озера), Шуйки и их притоков, вдоль которых идет маршрут на Кожозеро, — пожалуй, одно из самых труднопроходимых

мест на кряже. Сплошной бурелом встречается участками длиной в десятки и сотни метров. Движение по руслу рек часто невозможно из-за больших полыней и наледей. Не одна туристская группа сушилась в январские холода на здешних берегах после неудачного перехода по тонкому льду, подточенному струей теплого ключа. Этих неприятностей можно избежать, если от истока Никодимки на Кожпоселок двигаться напрямик, по азимуту. Ближе к Кожозеру туристам обычно встречаются многочисленные заячьи следы. Не редкость здесь и лось.

Кожозеро — самый крупный водоем Ветреного Пояса. Окаймленное суровыми скалистыми берегами, оно протянулось с северо-запада к юго-востоку на 27 км. В наиболее узком месте, вблизи Кожпоселка, расстояние между берегами около 2 км, а на более широких плесах — до 6 км. Интересно прошлое этих мест. В 50-е годы XVI в. здесь возник монастырь, игуменом которого одно время был будущий патриарх Никон. Позднее, по местной легенде, тут обосновался некто Никодим, бывший сапожник с Вологодчины, по имени которого будто бы и названа та река, что не желает замерзать в лютые морозы. Поддерживая эту версию, иноки еще лет пятьдесят назад водили богомольцев к устью Никодимки и, показывая два углубления на плоском валуне, утверждали, что это следы от коленей постоянно находившегося в бдениях сапожника, на которого «сошла благодать». В прошлом веке монастырские доходы от «доброхотных» даяний и сбыта кохозерской рыбы выросли настолько, что была проложена хорошая дорога до Усть-Кожки, а на горе заложена новая каменная обитель.

Конец монашескому процветанию был положен в 1918 г., когда белые, отступая под нажимом красных отрядов от Онеги через Кожпоселок к дальнему таежному селу Кривой Пояс, сожгли старый деревянный монастырь.

Сейчас в поселке стоит памятник погибшему партизану, а уцелевшие от артобстрела каменные постройки приспособлены под хозяйственные нужды.

После отдыха в Кожпоселке маршрут продолжается по трассе старого зимника почти прямо на восток к д. Падун. Пустующая деревня расположена на р. Сывтуге близ большого порога — Падуна. Прохождение этого участка, где отроги «Синих гор» чередуются с врезами верхних течений Порсы, Курусы, Талзанги, занимает не менее 2—3 дней. От Падуна остается еще 2 дня до онежского села Прилуки, откуда на автомашине можно добраться до ст. Вонгуда. Не исключена возможность, что при заметенной дороге придется пройти еще 20—25 км на лыжах от Прилук до Хачелы.

Общая продолжительность 250—280-километрового путешествия — 3 недели. Маршрут IV категории сложности.

Пеших и водных маршрутов на Ветреном Поясе разработано значительно меньше, чем лыжных. Это объясняется труднодоступностью района летом из-за обилия болот и частично из-за малой протяженности большинства рек. Поэтому ниже будут предложены только два пеше-водных маршрута. Первый — по р. Илексе *, текущей с кряжа на юг, и второй, технически более сложный, — по р. Коже, несущей свои воды в противоположную сторону.

Пеше-водный маршрут: ст. Малошуйка — д. Калгачиха — р. Илекса — оз. Водлозеро — гор. Пудож.

Путешествие начинается от ст. Малошуйка. Доехав на мотовозе до Перингозера, туристы попадают на Калгачи-

* С географической точки зрения р. Илекса лишь своими верховьями относится к району Ветреного Пояса. Однако то, что она является самой крупной рекой, берущей свое начало на кряже, и что путь к ее верховьям проходит через центральную часть Пояса, позволяет описание маршрута по Илексе условно отнести к данному разделу.

хинскую тропу. Принято считать, что это только зимник, однако вдоль всей тропы по заболоченным местам можно встретить старую гать — ряды бревен, подтесанных сверху. Конечно, за несколько десятков лет бревна подгнили и кое-где разошлись в стороны. Но, тем не менее, для упрямого туриста эта тропа проходима и летом. Протяженность пути до Калгачихи по ней несколько увеличивается по сравнению с зимней трассой: тропа огибает многочисленные озера и, в частности, от Перингозера делает крюк к охотничьей избушке «Стайки».

Первые 12—15 км маршрута тропа довольно суха. Дальше начинаются торфяные болота, которые можно пройти, при известной осторожности замочив ноги лишь по колено. Часто встречаются каменистые участки, слегка прикрытые слоем почвы и мха. Где почва сырее — мох зеленый, где посуше — белесый. Всюду оранжевым цветом горят ягоды морошки. Грибы начинают появляться обычно ближе к Калгачихе. Удобное место для ночлега здесь найти не сложно: ближе к основному водоразделу края, например в окрестностях полустанка «Горы», все чаще встречаются холмы, поросшие высокими красноствольными соснами. От поляны полустанка до Калгачихи остается немногим более 20 км, на которых приходится пересекать 16—18 болот, разделенных узкими сухими перешейками. На 10—12-м ходовом часу пути от «Гор» тайга расступается и открывает перед туристами широкий луг, белеющий ромашками-поповником, постройки Калгачихи и серебристо-серую гладь оз. Калгачихинского. Отсюда начинается 200-километровый спуск по Илексе до Водлозера.

Илекса — река довольно спокойная, хотя местами и порожистая. Ее уровень постоянен и поддерживается стоком с болот и регулирующим влиянием озер Калгачихинского, Монастырского, Тун, Лузского.

Из 13 порогов серьезное препятствие представляют

только Охтом-порог и Калакундинский. Но они удачно расположены в низовьях Илексы, так что на предыдущих порожистых участках, постепенно усложняющихся по мере спуска, туристы успевают накопить достаточный опыт и необходимую сноровку.

Начиная с 5-го км от истока (выше Илекса медленно течет 20—30-метровой рекой среди заболоченных и лесистых берегов) идут 3 Калгачихинских порога длиной до 0,5 км. Затем следует порожек Карейка, который можно обойти правой узкой протокой.левой протокой (или левым берегом) проходится очередной порог Лайва. Берега здесь высокие, русло узкое. Километром ниже расположен Пор-порог с большой наклонной плитой. Он проходится по главному бурному сливу. Затем следуют пороги Кривой, Ухтинский, Носовские, Лузский. Два последних требуют предварительной разведки и правильного выбора линии движения. В 3,5 км от оз. Лузского находится самый сложный на Илексе 600-метровый Охтом-порог. Его рекомендуется проходить правой протокой. Далее расположен Гап-порог и последний перед Водлозером — Калакундинский. Суммарный перепад Илексы — 43 м.

Весь путь по реке занимает 5—6 ходовых дней, но с учетом остановок для дневки, рыбной ловли и радиальных экскурсий на водную часть маршрута надо отводить больше недели. Наиболее живописными местами можно считать: берега перед Носовскими порогами, где на песках шумят стройные сухие сосняки; Монастырское и Лузское озера с чистой прозрачной водой, горбатыми островками и обилием рыбы.

Водная часть похода заканчивается уже на территории Карелии, на крупном, с многочисленными островками и очень изрезанной береговой линией Водлозере. Характерны названия населенных пунктов по берегам озера: Гумарнаволоок, Куганаволоок, Канзанаволоок. Чтобы добраться до

последнего, приходится от устья Илексы пройти водой не менее 30 км.

Если путешествие проходило на легких долбленках, то в такое озерное плавание отправляться не стоит, а следует пешком по северо-восточному берегу озера пройти до Канзанаволока, потом на катере — до Куганаволока; на попутной машине — до Пудожя (68 км) и далее выбирать на Онежское озеро. Отсюда на теплоходе туристы прибывают в столицу Карельской АССР — Петрозаводск.

Общий километраж водной и пешей частей маршрута 270—300 км. Продолжительность путешествия — 2 недели. Категория сложности — III.

Маршрут по р. Коже.

Путешествие по Коже — это и серьезное испытание для туриста и отличная школа водного мастерства. Школа, где на 27 разнохарактерных порогах можно отработать технические приемы хождения по бурным таежным рекам; где успешную организацию учебных занятий несложно обеспечить предварительным просмотром особо трудных мест с берега, а в необходимых случаях вообще сойти с воды и выйти в населенные места, поскольку вдоль реки идет дорога; где, наконец, продолжительность «учебного курса» оценивается всего в 96 км, на которых Кожа имеет солидный перепад — 120 м.

Условно все пороги Кожы могут быть разделены на четыре каскада; наиболее интересными из них представляются первый и третий, на которых отдельные препятствия требуют безусловного обноса.

Проходить Кожу лучше всего на байдарках, однако вполне возможен спуск на гребных лодках или долбленках. В зависимости от типа судна, опыта туристов и других факторов линия движения по воде будет различна. Попробуем проследить путь туристов вниз от истоков Кожы.

1 - й км. Река медленно несет темные струи к Пежозе-

ру, соединяемому северо-восточной виской с крохотным, заросшим по берегам осокой оз. Добрым. Перед сливом в Пежозеро — первый безымянный порог, вернее порожек, который в высокую воду можно не заметить.

4-й км. На выходе из Пежозера начинается один из самых длинных порогов Кожы — 1,5-километровый Мельничный (иногда называемый Горностаем). По довольно широкому руслу, шумя подводными камнями, как жерновыми, идут многочисленные струи. Объединяясь на сливе, они достигают большой скорости. Чуть медленнее бежит вода на следующем, расположенном 2 км ниже, — Кривом пороге. Максимальное расстояние между берегами здесь до 70 м при глубине 15 см. Особенность порога, оправдывающая его название, в том, что главная струя на выходе пересекает русло слева направо.

9-й км. Пройдены устья реки Вилengi и малозаметного ручья Кислого. Спереди упорно надвигается характерный рокот Падуна. Кожка, сжимаемая скалами, поросшими лиственницами, начинает делать резкие и частые повороты, словно пытаясь уклониться от встречи с грозным препятствием. Падун представляет собой узость 8-метровой ширины, в которой река на 120 м пути понижает свой уровень на 7,6 м. Местами уклон слива превышает 45° , и вода в свободном полете образует настоящие водопады. Обнос Падуна рекомендуется делать правым берегом, начиная от подножья большой скалы в форме гигантского волчьего клыка. Выше скалы стоит разбитая молнией лиственница.

После Падуна Кожка успокаивается не сразу. Многокилометровая шивера на 17-м и 19-м км переходит в безымянные пороги с глубиной воды до 15 см и большой скоростью струй.

26-й км. Здесь при подходе к расположенным по левому берегу строениям лесопункта Няпозеро начинается

следующий каскад из 9 порогов. 2 из них — 700-метровый Долгий на 41-м км и 300-метровый Дедов Пруд на 44-м км — представляют для туристов определенную трудность. Обилие в русле камней, образующих почти сплошные гряды, и большая скорость течения могут потребовать предварительного просмотра препятствий и проводки лодок. Остальные порожки каскада (находящиеся на 1,5 км выше лесопункта и на 0,8, 1,1, 2,1, 7 км ниже его по течению) проходятся с ходу. Все они, как правило, имеют длину по 40—60 м, минимальные глубины 20—30 см и значительную скорость воды. Несколько сложнее два последних порога каскада, расположенных ниже устья правого притока Костеницы и бывшего постоянного двора Половины.

48 — 59-й км. Третий каскад из 8 интересных и не легких порогов. На первом — 120-метровом Кобыляке — лодки подхватывает быстрая струя и выносит в спокойное подпорожье. Дальше следует быть настороже: через 2 км находится почти непроходимый Шурус. Кожа устремляется в коридор между двумя скалами и на 25 м имеет разницу уровней 2,8 м. Обнос порога практикуют обычно левым берегом.

Почти сразу же за Шурусом идет порог Железные Ворота, а километром ниже — Сиванга. Они отличаются высокой скоростью, которую развивает вода на 200-метровых «горках» наклонного русла. При такой стремительности и малой ширине потока маневр туристского судна на препятствии очень затруднен. В нормальную воду он может и не потребоваться, так как глубины составляют около 40 см.

Очередной порог — Чопуй. Он мелок, широк и по сравнению с предыдущими кажется даже каким-то флегматичным. Зато этого нельзя сказать о Кямусе, расположенном в 1,5 км от Чопуя. 500 м несется здесь вода с огром-

ной скоростью, чтобы на 15-метровой гранитной плите с узким сливом прыгнуть вниз на высоту человеческого роста. Такой прыжок можно считать доступным только разгруженным и зачехленным байдаркам при наличии достаточной положительной скорости. Заканчивается каскад двумя небольшими порогами типа шивер.

74 — 81 - й км. Последний каскад из порогов низовий Кожы. Это Юг — 600-метровый порог перед впадением в Кожу левого притока Игиша; порог Усть-Игиша с падением 5,4 м, рассредоточенным на 1200 м каменистого русла; километровый Петровский порог в окрестностях одноименной деревни и чуть ниже — короткий порожек Горностай. Река в низовьях довольно спокойна. Расстояние между берегами на порожистых участках не менее 50—60 м (кроме порога Юг, где река вдвое сужается). Основное препятствие на порогах четвертого каскада — малые глубины потока.

Таковы краткие технические данные о Коже, которая вполне достойна того, чтобы по ней проходил самостоятельный маршрут спортивного типа. Отправным и конечным пунктом для него является с. Усть-Кожа на Онеге. От Усть-Кожы туристская группа добирается до Кожозера пешком по тропе бывшей монастырской дороги или использует попутный лесовозный транспорт. В последнем случае продолжительность маршрута составит менее недели.

В два-три раза удлинится путешествие и значительно обогатится его познавательная сторона, если сплаву по Коже предпослать подъем на Кожозеро из другой водной системы. Началом такого маршрута может быть ранее описанный подъем по Иксе, перевалка на Ундозеро, выход на водораздел по малой и труднопроходимой таежной воде рек Ензы и Межозерки. Через водораздел в западном направлении имеется волок на Турозеро, откуда по р. Туре

40—45 км крутого спуска до южного («летнего») плеса Кожозера.

Протяженность маршрута с. Наволок — р. Икса — оз. Ундозеро — р. Енза — р. Межозерка — р. Тура — оз. Кожозеро — р. Кожка — ст. Вонгуда 300—320 км, категория сложности высшая, V.

МАРШРУТЫ ПО ПИНЕГО-ДВИНСКОМУ МЕЖДУРЁЧЬЮ

Пинего-Двинское междуречье в плане несколько напоминает трапецию, имеющую с юго-запада своим основанием 483-километровый участок среднего течения Сев. Двины (от Красноборска до Усть-Пинеги), а с трех других сторон — на протяжении 795 км ограниченную руслом Пинеги.

По сравнению с вышеописанными районами Архангельщины этот — наиболее отдаленный, таежный и, пожалуй, равнинный. Однообразие приподнятых плоско-волнистых пространств нарушают группы моренных холмов с высотами до 150—200 м. Более расчленен рельеф приречных частей плато с их широкими песчаными террасами, сменяемыми крутыми обрывами гипсоносных пород.

Основные реки междуречья текут, как правило, с юго-запада на северо-восток или наоборот — с северо-востока на юго-запад. Гребень водораздела расположен так, что водотоки пинежского ската обычно значительно длиннее двинских притоков. Одна из двух основных рек района, Пинега, на большей части своего русла, от слияния Белой и Черной Пинежек до впадения в Сев. Двину (в 142 км от устья последней), прокладывает путь среди отлогих залеженных берегов. Лишь изредка, разрезая небольшие возвышенности, ее русло углубляется на 40—50 м в кручи

Марьиных, Пильных, Красных и тому подобных гор. В этих местах, например с Карпогорского берега, от д. Высокая Гора или с вершины Красной горы (д. Малетино), туристы могут на много километров вокруг оглядеть таежные дали Пинежья. Здесь же (у Церковной Горы, у Едомы) имеются любопытные обнажения красных глин.

Крупных озер или болот в районе нет. Из множества мелких водоемов наибольшими (до 6—8 км в длину) являются Ковозеро, Красный Окунь, Сояльское и Бол. Пинежское озера.

Все междуречье находится под хвойной тайгой, заболоченность которой существенно умеряется развитием карстовых процессов и наличием сухих моренных гряд. Ближе к северу (особенно по левобережью среднего течения Пинеги) господствуют сосновые боры и лиственничники. Южнее преобладают ельники. Лиственные породы редки и, как правило, представлены мелколесьем вдоль рек и ручьев. Интересно, что кое-где на выходах гипсовых и известковых пород встречаются островки реликтовой флоры из альпийских астр и куропаточьей травы.

Для фауны Пинежья характерен обычный «набор» таежного русского Севера, однако туристу полезно будет знать, что в прошлом считалось, что нигде не водится так много медведей, как в Пинежском уезде. Многие местные охотники специализировались и на ловле рябчиков. Замороженные тушки лесных курочек обозами отправлялись в Петербург. Даже на старом гербе гор. Пинега был изображен рябчик. Сейчас зверя и птицы стало меньше, а р. Пинега объявлена семужьим заповедником.

Экскурсионные объекты края тесно связаны с его историей.

Отрезанные в прошлом от остальной Руси дремучими лесами и непроходимыми болотами, пинежане строго берегли особенности своего художественного мастерства, дошед-

шего до нас песенным фольклором народных сказительниц и архитектурой часовенок, звонниц, шатровых церквей, из которых одна из самых красивых — Ильинская. Недаром такими памятниками старины восторгался знаток русского искусства И. Э. Грабарь: «Изумительно строги, почти суровы, эти великаны, вросшие в землю, как бы сросшиеся с нею! Окруженные столетними елями, храмы эти и сами кажутся такими же елями, только еще могучее, еще стройнее высятся их вежи из лесной чащи».

Отдаленная и малонаселенная сторона была выбрана царским правительством для ссылки передовых людей. О старейшем рабочем-революционере С. Я. Аллилуеве, крупных деятелях партии К. Е. Ворошилове, В. В. Володарском, И. С. Урицком, прогрессивных писателях А. Серафимовиче, А. Грине и других пинежских «политпоселенцах» путешественникам расскажет экспозиция местного музея.

С сегодняшним днем Пинежья туристы ознакомятся на механизированных лесоразработках, в высокопродуктивных животноводческих хозяйствах, на звероводческих фермах.

В целом Пинево-Двинское междуречье очень удобно для длительных и дальних, но технически не особенно сложных путешествий по малонаселенным рекам Севера. Большинство маршрутов в той или иной степени привязано к волокам, которые издревле связывали Двину и Пинегу через верховья рек Покшеньги, Юлы, Охтомы, Пукшеньги, Тоймы и др.

Быстрое встречное течение, перекаты, порожки, завалы потребуют от туристов определенных умений и навыков. Возможно, новой и поначалу трудной покажется применяемая на Пинеге техника хождения на шестах (по-местному «пихание»). Зато рыбалка, ягодные и грибные богатства края позволят путешественникам неделями пребы-

вать вдали от населенных мест и вместе с тем, при желании, на каждую ночь находить уютный кров лесных избушек, где таежное одиночество скрасит беседа с бывальными охотниками или рыбаками.

Туристские группы прибывают к началу маршрутов на самолетах местных авиалиний или пароходами по Сев. Двине и Пинеге, вдоль которых живет 99% всего населения района.

Туристские маршруты

Наиболее популярной трассой для туристских путешествий по Пинего-Двинскому междуречью считаются реки Покшеньга и Пукшеньга. Этой славой они обязаны тому, что материалы путешествий по ним (одни из немногих описаний туристских маршрутов по Архангельской области) были опубликованы, и даже дважды *. Воспользовавшись этим, опускаем описание маршрута и сообщим о нем лишь «анкетные» данные.

Водный маршрут: с. Карпогоры — р. Покшеньга — р. Пукшеньга — прист. Сия.

Маршрут позволяет за неделю подняться с Пинеги по рекам Покшеньге, Охтоме, Томилихе, Узлихе в район живописных озер Ракольское, Скоморошье, Подволоцкое, Шайское, чтобы затем спуститься по быстринам светлой Пукшеньги к Сев. Двине. Общая протяженность маршрута 250 км. Все путешествие от Карпогор до Архангельска (в том числе до Карпогор — на самолете, по Сев. Двине — на пароходе) занимает 13—16 дней и может быть оценено III категорией сложности.

* С. М. В. Тарский. От Пинеги до Пукшеньги. Альманах «Туристские тропы», кн. 2. ФиС. 1959, и Ю. П. Сергеев. С Пинеги на Двину. Сб. «Широкие просторы», М., 1963.

Маршрут по Покшеньге и Пукшеньге рассчитан на туристов-байдарочников с опытом проводки судов и преодоления порогов. Собирающимся приобрести на месте долбленки-осиновки следует отводить дополнительное время на их покупку и освоение приемов работы шестом.

Водный маршрут: прист. Конецгорье — р. Ваеньга — р. Югна — р. Урос — оз. Окуневка — Пинежские озера — р. Лодозеро — р. Покшеньга — с. Карпогоры.

Этот интересный, не знакомый большинству туристов, более южный встречный маршрут начинается от прист. Конецгорье, находящейся в одном дне пути от Котласа (293 км) или Архангельска (343 км). Название пристани и местности вполне оправдано: крутые обрывы («горы») Двины, тянущиеся почти непрерывно от Верх. Тоймы, здесь резко выполаживаются, словно готовясь ласково принять широкое русло Ваги.

Первые 30 км до р. Ваеньги туристы преодолевают с помощью гужевого транспорта. Дорога на большей части протяжения представляет типичный старый архангельский проселок, с заболоченными обочинами и гатями из грубых бревен. В месте встречи с дорогой Ваеньга — быстрый узкий таежный поток. По его берегам много веселых лужаек с непримятыми полевыми цветами, дальше в лес — ягодные кустарники. За день спуска по острым камням бурных перекатов (байдарки должны иметь протекторы) и извилистым плесам река становится заметно мощнее, берег выше, а тайга гуще и суровее.

К середине 2-го дня движения водой маршрут сворачивает вверх по Югне — шестому по счету после Шуровки, Ольховки, Ухтаньги, Кисемы и Пескаря, более или менее значительному правому притоку Ваеньги. Хорошим ориентиром для поворота может служить лесная избушка на высоком левобережье Ваеньги, как раз напротив устья Югны. Путь по этой реке много тяжелее: встречные струи

требуют напряженной работы на веслах или умелого «пи-ханья» шестом. На перекатах приходится идти бечевой или, когда берег покрыт кустарником, проводить лодки по колену в воде. Выше перекатов становится меньше, хотя русло Югны и перешилирует несколько небольших неровностей рельефа. В одном из таких мест река живописно обнажает многометровую кирпично-красную стену из глинистых сланцев.

На 3—4-й день путешествия по Югне (35—38 км) маршрут опять сворачивает и уходит на северо-восток вверх по Уросу — узкой, извилистой, иногда заросшей травой протоке. Местонахождение уросского устья найти не сложно, если знать, что почти напротив в Югну впадает левый приток Семчас, образующий в этом месте большой омут-заводь. Недалеко от устья тесные берега Уроса расходятся и образуют одноименное озеро, на котором остались строения заброшенного рыбацкого поселка. К северу от него надо искать продолжение пути по протоке, которая чем выше, тем труднопроходимее. В маловодные годы, особенно если здесь долго не было туристских групп и завалы остались нерасчищенными, переход до 12-го км (по правому орографически берегу Уроса имеются километровые столбы) может занять до 1,5—2 дней. В этом районе, недалеко от старого пожарища, группа должна остановиться и предпринять серьезную разведку волока в бассейн Пинеги.

Если лето дождливое, то следует по небольшой протоке, расположенной между 12-м и 13-м км, выйти на северо-восток к оз. Окуневка. От него по узкой виске подняться до следующего озера, на верхнем конце которого начинается тропа старого Пинежского волока, проходимого за 5—6 часов.

При небольшой воде целесообразнее не тратить время на разборку завалов на протоке к Окуневке, а перетащить



Такие завалы часто встречаются на таежных северных реках

туда лодки на руках. В очень сухой сезон придется все расстояние от Уроса до Пинежских озер преодолевать тяжелым двухдневным волоком по просекам и тропам, корректируя свой путь через водораздел по засечкам и поворотным знакам, оставленным лесоустроительными экспедициями.

После трудовых (и «комариных») будней перевально-го участка пребывание на Пинежских озерах с их праздничными лилиями и свежим ветерком, разгоняющим кровососов, кажется воскресным отдыхом. Поэтому туристская дневка здесь иногда затягивается на 2—3 суток.

Цепь Пинежских озер, соединенных между собой камышовыми протоками, оканчивается Виской — резвой, но очень мелкой речушкой, шириной не более 5—8 м, с частыми перекатами и редкими завалами. Влившись в поток Лодозера, она заметно успокаивается и за день-полтора выносит туристов на светлые просторы Покшеньги.

Несмотря на значительное количество перекатов и отдельные порожки, протяженность дневных переходов по Покшеньге легко достигает 40—50 км. Таким образом, 150 км среднего течения реки с перепадом 34 м (от устья Лодозера до впадения Охтомы) могут быть пройдены менее чем за 4 ходовых дня. Организация ночлегов также не сложна: через каждые 10—15 км вдоль реки стоят сенокосные избы, на наволоках разбросаны стожки сена, а в лесничестве Нырза имеется оседлое население.

По мере спуска берега становятся отложе и тайга уступает место пойменным луговинам. За притоками Фетельга, Косвей, Кальвей, Верхняя, Средняя, Нижняя и Шатогорка появляются крупные лесопункты (Кавра, Сылога) с магазинами, столовыми, хорошими дорогами. 5 км ниже Сылоги в Покшеньгу впадает левый приток — Охтома. По ней — для тех туристов, у кого отпуск продолжителен, — можно рекомендовать подъем к Шайским озерам и интересный

путь по Пукшеньге назад к Сев. Двине. При трехнедельном отпуске следует продолжать маршрут вниз, где на последних 50—60 км (разница уровней 8 м) на реке еще встречаются отдельные порожистые участки.

200-километровый путь по Покшеньге оканчивается в большом селе Усть-Покшеньга, ранее далеко известном как центр производства ручных прялок, украшенных художественной резьбой «по северным мотивам». Отсюда около 15 км (можно доехать на катере) до Карпогор, откуда имеются регулярные авиарейсы на Архангельск.

Общая протяженность путешествия 330—350 км, продолжительность 15—18 дней, категория сложности — III.

Водный маршрут: прист. Нижн. Тойма — р. Нижн. Тойма — р. Юла — р. Пинега — пос. Пинега.

Этот маршрут имеет много общего с предыдущим — по району и направлению пути, характеру естественных препятствий, условиям окружающей природы.

Истоки Юлы — крупнейшего пинежского притока находятся в одном из болот, расположенном недалеко к востоку от высшей точки междуречья — отметки 259 м. Равнинный характер местности обуславливает малые уклоны реки и высокую извилистость ее русла. Собственно, название реки говорит само за себя. Поэтому при общем довольно четком направлении Юлы на север расстояние от начала спуска до устья составляет более 250 км, хотя прямая, соединяющая эти точки, не длиннее 120 км.

Маршрут к юльским верховьям идет долиной Нижн. Тоймы. Доехав от Котласа на пароходе до прист. Нижн. Тойма (212 км), туристы на транспорте по дороге или «своим ходом» по воде добираются на среднее течение Тоймы к с. Качем (Савино-Борисовскому). Нижн. Тойма — быстрая сплавная река, шириной 15—25 м, где встречное течение, перекаты и порожки могут задержать группу на 3—4 дня. С Нижн. Тоймы (если от Качема, то

с помощью местного населения) туристов ожидает волок на Юлу или ее левый приток Шиврей (10—25 км, в зависимости от выбранной тропы). Далее следует 50—60 км борьбы с завалами на Юле, которая в верховьях протекает в сплошном таежном коридоре, окаймленном кустами смородины, малины, черемухи. Левый берег реки здесь, как правило, ниже правого, поднимающегося обрывами высотой 5—8 м.

При впадении рек Черной и Боровой Юла заметно расширяется и начинает оставлять на своих берегах место для высокотравных пожней. Завалы сменяются перекастами и порожистыми участками. Проходимость последних, естественно, зависит от уровня воды, который непостоянен из-за сравнительно малой заболоченности и «заозеренности» района.

По ходу движения проходятся притоки Семчас, Ура, Ентала, Явроньга. К концу недели путешествия по реке, перед устьем крупного левого притока Юрас, можно рассчитывать на встречу и помощь местных жителей. Отсюда, но уже по широкой реке остается 100 км до Пинеги, в которую Юла впадает чуть выше д. Кушкопалы (Едома), в 35 км от Карпогор и в 200 км от пос. Пинега. При наличии «лишней» свободной недели дальнейший путь по Пинеге рекомендуется продолжить по воде. На ночлег здесь всегда можно остановиться в одной из прибрежных деревушек, где рядом с не знающими запоров избами толпятся группами небольшие амбарчики («клетки») на характерных сваях — «курьих ножках». Гостеприимные пинежане наперебой приглашают путников испить чайку с пареной брусникой, а то и попариться в баньке, которая имеется, как правило, в каждом хозяйстве. Хотя молодежь не отстает от современной моды, старички, по доброму русскому обычаю, в праздники кое-где одеваются в кумачовые рубахи, подпоясанные шелковыми плетеными поясами с

кистями, а старушки — в сарафаны со старинными повойниками.

Сложенные пестроцветными мергелями, песчаниками, известняками и гипсами, берега Пинеги поражают контрастами сочетаний желтизны песчаных островов и прибрежий со свежей зеленью пойм, темного канта боров с близкой гипсовых обрывов. По берегам имеются месторождения минеральных красок. Этой «грязью» пинежане в прошлом окрашивали свои дома и ткани.

Турист-краевед найдет здесь много интересного. Так, ближе к Кулою распространены карстовые явления. В воронкообразных провалах и пещерах («мургах») даже в летнюю жару лежит лед. А рядом, к северо-востоку от пос. Пинега, можно наблюдать противоположную картину: на никогда не замерзающем оз. Белом зимуют утки.

В пос. Пинега есть краеведческий музей, где можно узнать любопытные подробности о революционных событиях в крае. Например, о том, как в 1907 г. несколько вооруженных политссыльных силой заставили Пинежскую городскую думу снизить цены на продукты для населения и экспроприировали кассу. Или о том, какие жестокие бои в 1919 г. шли в этой глуши за таежную деревушку Усть-Почу, где тысячный отряд белых при поддержке артиллерии и аэроплана не смог преодолеть стойкости и тактического мастерства малочисленных красноармейцев.

На пинежском участке маршрута туристы плывут по реке, имеющей уклоны до 0,2 м на 1 км. Река спокойно протекает среди луговой поймы, подходя поочередно то к одному, то к другому коренному берегу. Русло Пинеги почти на всем протяжении песчаное, лишь местами встречаются галька и валуны. Часто дно выстлано затонувшим моелем. На Пинеге не следует пренебрегать судовой обстановкой. Хотя река часто достигает 500-метровой ширины, в межень ее глубины на фарватере ограничиваются порой

25 см. Кроме опасности попасть на мель вполне реальна задержка из-за северных ветров. Крутая встречная волна, разгулявшаяся среди отлогих берегов при малой меженной скорости течения Пинеги, легко поворачивает туристские суда вспять. В этом случае надо ждать вечера (когда обычно затихает ветер) и плыть при рассеянном, «матовом», освещении летней северной ночи.

От пос. Пинега до запани и от Усть-Пинеги до Архангельска туристы следуют на теплоходе.

На все путешествие в 370—430 км надо планировать 3 недели. Категория сложности — III.

Водный маршрут: прист. Верх. Тойма — с. Керга — р. Пинега — с. Усть-Пинега.

Маршрут по верховьям Пинеги начинается из районного центра Верх. Тойма (166 км рекой от Котласа). В этом крупном двинском селе сохранились крестьянские дома старинной постройки. Туристам небезынтересно будет осмотреть примеры «типовых» северных изб с их высокими сенями, светлыми горницами, теплыми скотными дворами, «поветями», на которые можно въехать по бревенчатым помостам («звозам») прямо на лошади. Балконы таких домов, как правило, украшены резьбой, окна — в замысловатых наличниках, по контуру крыши — деревянные «подзоры» и «полотенца».

Поднявшись в верховья Верх. Тоймы, можно переволочь байдарки на левый приток Пинеги — Охтому. Однако целесообразнее воспользоваться старым Верхне-Тоемским трактом и по нему довести суда в Пинежский бассейн. Протяженность участка тракта Верх. Тойма — Звоз около 74 км. Первые 30 км путь идет хорошей дорогой, иногда выходящей на живописные берега реки. Дальше, мимо хуторов-зимовий Половина и Тальце, можно ехать на лошадях или трактором. Более 70 лет назад по этой же дороге на почтовом тарантасе трясся художник В. В. Ве-

рецагин, направлявшийся в глухое Пинежье открывать потаенные богатства его деревянной архитектуры. С Верхне-Тоемского тракта начиналась в 1918 г. и гражданская война на Пинеге: этим путем пробивался на север отряд легендарного красного командира Хаджи Мурата.

Прибыв в Звоз (несколько избышек на берегу Охтомы), туристы-байдарочники и те, кто рассчитывает плыть на легких самодельных плотах, могут «сходить» на воду. Тем же путешественникам, которые будут приобретать «флот» на месте, придется пройти дальше до лесопунктов Ламбаз (3 км) или Керга (16 км), откуда и начнется их 675-километровый (до Усть-Пинеги), технически не особенно сложный, но длинный путь по Пинеге. Впрочем, сложность и скорость движения во многом будут определяться высотой уровня воды. Участок маршрута до Карпогор, проходимый на веслах большой весенней водой или после сильных летних ливней за 5—6 дней, может в межень сухого года отнять до полумесяца. Столько же времени, например, потребовалось осенью 1918 г. 120 красноармейцам, чтобы на построенных в Керге плотах добраться до Веркольского монастыря.

Основные препятствия на реке с небольшими уклонами (средний для Пинеги — 0,00014) — отдельные порожки на каменистых грядках и многочисленные песчаные перекаты: «Репецанский», «Прокшинский», «Кушкопальский», «Пенинские» — все по имени близлежащих деревень; «Гремячий» (у В. Паленьги), «Камешник» (у Леунова), «Пьяный» (у Демьянова), «Ленивый» (у Кучкаса). В условиях резкого колебания уровней воды судоходство на Пинеге поддерживается снизу только до Карпогор. Поэтому указанный на некоторых картах знак начала пинежского судоходства в районе с. Согры туристами не должен приниматься во внимание: движение по Пинеге до Согры продолжается всего 3 недели — в период между окончанием

ледохода и началом молевого сплава. В отдельные же годы такие «судоходные» участки можно перейти не залив воды в сапоги. Лишь приняв в себя Вадюгу, Илешу, Ябу, Улешу, Выю, Шочу, Кочус, Пышеницу, Нюхчу, Пюлу и Суру, река достигает ширины 200—400 м при глубинах от 0,3 до 6 м. Разница уровней на этом участке (Охтома — Сура) более 50 м.

Путешествовать летом по Пинеге можно и без палаток. В этом случае туристы ночуют в прибрежных деревнях, а на безлюдных участках реки, например между Выей и Кучкасом или Вадюгой и Демьяновом, — в свободных избах сеноставов или пустующих домиках лесосплавщиков.

Весь маршрут может быть назван «пришвинским»: писатель в 1935 г. прошел по этому пути и описал его природу в повести «Северный лес».

На весь самостоятельный путь водой до Усть-Пинеги (см. описание предыдущего маршрута) нужно отводить 3—4 недели. Этот срок может быть сокращен почти вдвое, если из Карпогор в Архангельск вылетать самолетом.

Интерес и сложность похода повысятся (со II до III категории), если маршрут начинать не от Керги, а с истоков Пинеги. При этом протяженность пути увеличится более чем на 170 км за счет прохождения труднодоступных пинежских и соймогских верховий. В данном варианте путешественники прибывают сперва в Красноборск (57 км по Сев. Двине от Котласа), в 17 км от которого находится устье Уфтьюги. Поднявшись по этой реке и ее притокам Лахоме и Соймоге до пос. Соймога, можно пешком по лесным тропам и просекам перевалить на р. Черную — один из двух истоков Пинеги.

МАРШРУТЫ ПО СЕВЕРНОМУ ПРИДВИНЬЮ

Район охватывает северо-восточную часть Онего-Двинского водораздела и правобережье Сев. Двины от Пиньгиши до юго-западных скатов Беломорско-Кулойского плато. Иначе говоря, его условными рубежами с запада и юга являются бассейны рек Лаи, Шелексы и Емцы, с востока — меридиан верховьев р. Пиньгиши, с севера — долина р. Лодьмы. Характерная особенность территории, позволяющая выделить ее в особый «туристский» район, — транспортное тяготение к Архангельску, Сев. Двине и, в определенной степени, «пригородное» положение.

Рельеф местности на большей части представляет волнистую, приподнятую до 100 м, равнину, где широкие понижения речных долин чередуются с пологими моренными всхолмлениями. В окрестностях ст. Обозерский и Емца высота гряд и холмов достигает 150—170 м, западнее ст. Тундра — 130 м. Такие же повышения есть и к востоку от Архангельска, на широких увалах верховий бассейна Лодьмы.

Леса района, как правило, хвойные, еловые. Сосновые массивы приурочены к подзолистым почвам и участкам с развитым поверхностным карстом (например, около Плесецка). Для этих же мест свойственны разреженность речной сети и преобладание осоковых болот над сфагновыми.

«Стержнем» для большинства туристских маршрутов служит Сев. Двина. По ней туристы выходят на исходные рубежи путешествий, по ней возвращаются домой.

Выше впадения Пинеги река имеет ширину до 0,5 км и часто вплотную подходит к коренным берегам с относительными высотами 50—60 м. Эти места (Орлецы, Звоз, Сия и др.) обычно отмечены выходами гипсов и очень живописны.

Ниже пинежского устья Сев. Двина расширяется до 5—10 км и разбивается на многочисленные рукава, обра-

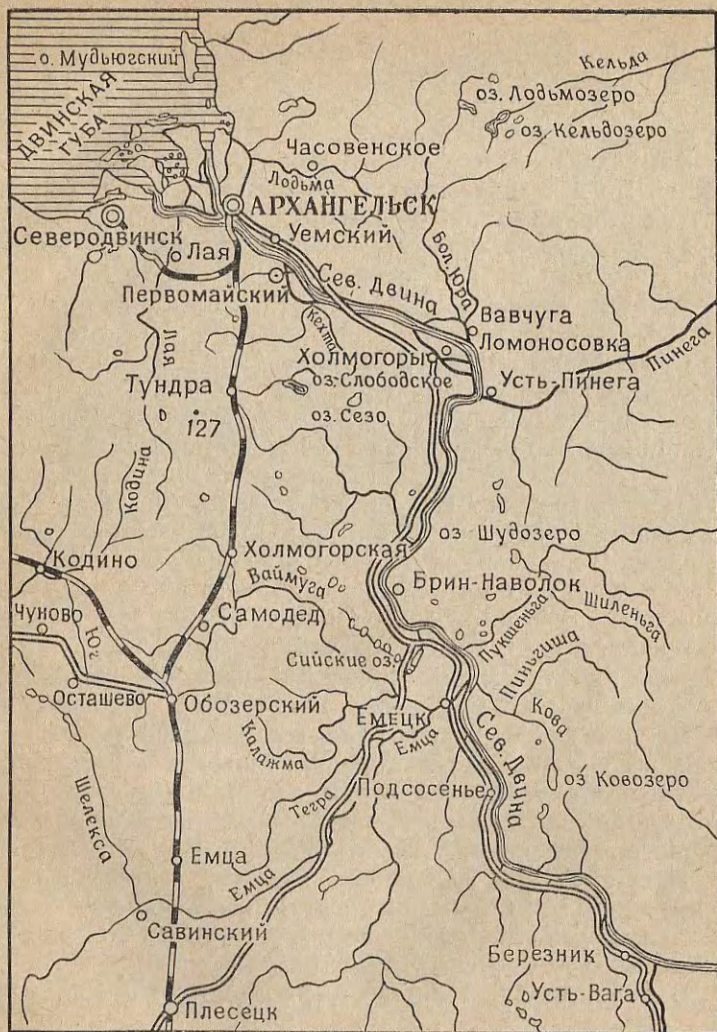


Схема Северного Придвинья

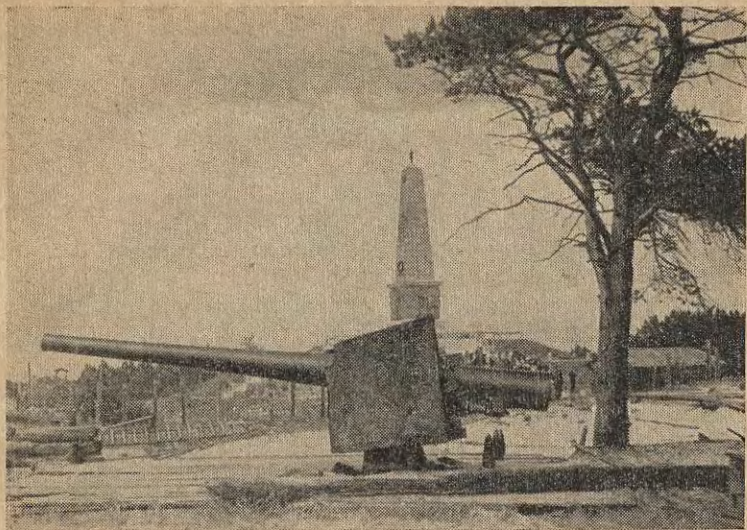
зую низкие песчаные острова. Основное русло проходит обычно ближе к правому берегу. Слева, отгороженные от реки прирусловым валом с узкой полоской ивняка, тянутся широкие пойменные луга.

Экскурсионные объекты района тесно привязаны к Двине. По ходу путешествий туристам следует ознакомиться с архитектурными ансамблями старины в Холмогорах, Емецке, Чухчорыме, с характерными природными ландшафтами Сии и Орлецов. Здесь же они посетят исторические места, связанные со славным прошлым русского Севера.

Обязательный момент путешествий по Придвинью — пребывание в Архангельске. Это крупнейший в мире центр лесоперерабатывающей промышленности — «всесоюзная лесопилка». Это самый большой лесной порт, откуда ежегодно отплывают многие сотни лесовозов под флагами десятков иностранных держав. Это главные советские ворота в Арктику. Конечно, такой размах достижений пришел не сразу. В прошлом своим основанием он имел и мужественный труд строителей, воздвигавших за 64° северной широты, на сфагновом болоте и затопляемых островах, гигантский свайный город, и высокое умение корабельных мастеров: до упрочения Петербурга Архангельск был центром российского судостроения.

Не последнюю роль сыграл и героизм русских солдат и моряков. В 1701 г. во время русско-шведской войны вражеский флот пытался обманным путем, под чужими вымпелами, овладеть Архангельском. Но взятые в плен и выбранные проводниками солдаты Рябов и Борисов повторили подвиг Ивана Сусанина, предпочтя смерть измене: направляемые ими шведские фрегат и яхта вместо города были подведены к Новодвинской крепости и посажены на мель прямо под огонь русских пушек.

В Архангельске туристы могут осмотреть областной



Мудьюг — «остров смерти»

краеведческий музей, театр, центральный проспект им. Павлина Виноградова, двинскую набережную, монументальные скульптуры Ломоносова и Петра I (работы известных ваятелей И. П. Мартоса и М. М. Антокольского), обелиски и мемориальные доски, посвященные героям Севера. При большом резерве времени надо совершить пароходную экскурсию на о. Мудьюг, где стоит строгий памятник жертвам интервенции, погибшим здесь, на «острове смерти», в 1918 г., а также посетить портовые сооружения, один из лесопильно-деревообрабатывающих комбинатов, плодово-ягодный питомник, дендрарий, рыбокомбинат или агаровый завод.

Туристские маршруты

Водный маршрут: ст. Емца — р. Тегра — р. Емца — с. Емецк.

Путешествие рассчитано на 7—10 дней, за которые проходятся 180—185 км, из них большая часть по узкой, уютной таежной речушке Тегре.

От трассы железной дороги Москва — Архангельск до того места верховий Тегры, где река становится пригодной для движения на лодках, — около 10 км. Точное расстояние указать невозможно из-за колебаний уровня реки от года к году и от месяца к месяцу. Обычно путь к воде от ст. Емца удается проделать за день.

Тегра — своеобразная река: на всем своем 130-километровом протяжении она почти не меняет ширины (6—12 м) и глубины (от 0,3 до 1—2 м). Вероятно, это связано с тем, что она практически лишена притоков, если не считать несколько ручейков, наибольшие из которых — Воя и Конокса.

Из населенных пунктов на реке имеются две деревни того же наименования, что и река: первая — в истоках Тегры, вторая — шестью километрами выше впадения Тегры в Емцу. Кроме того, близ устья Вои находятся строения бывшего лесоучастка да вдоль берегов на расстоянии 10—12 км одна от другой всегда можно встретить колоритные таежные «фатерки», известные местным жителям под собственными именами — «Ивняки», «Хвощовый Ручей», «Тюрлики», «Пивков Нос», «Семхолуй».

Первые километры по реке туристы плывут среди низкой, иногда заболоченной местности. Течение слабое, в русле много травы, топляков и завалов. Берега, заросшие черной смородиной, порой сходятся и образуют над головой веселый зеленый свод.

В 6—8 км ниже д. Тегра Верхняя скорость реки увели-

чивается и появляются первые галечниковые перекаты. Особенно много (несколько десятков) мелких каменистых переборов на участке между избушкой «Ивняки» и д. Усть-Воя. На первые 30 км пути приходится и две трети всех тегрских завалов. Между ними на спокойных плесах не редкость встретить утиные выводки, медлительных налимов и сегов. Особенно богата рыбой Тегра перед «Ивняками» — здесь есть и щуки, и хариусы, десятками выплывающие из-за зеленых камней на брошенную пригоршню крошек.

Ниже по течению завалов становится меньше, но появляются порожки. Местами лодки плывут в коридоре из серо-зеленой лозы ивы. За 30—40 км перед устьем Тегры ее берега начинают оголяться, а вдоль побережий появляется полоса топкой поймы. В десятке километров перед р. Емцей находится межколхозная Тегрская ГЭС, а ниже, в районе леспромхоза, могут быть заторы, которые придется обносить берегом.

Путь по Емце более прост. Это спокойная река, по которой на 25—30 км поддерживается судоходство. На луговых берегах большие штабеля бревен: на реке находится крупная запань. В с. Емецк, одном из старейших поселений на Сев. Двине, туристы могут осмотреть архитектурный памятник — Троицкий собор (постройки 1673 г.) и молочные фермы первоклассного холмогорского скота.

Путешествие оценивается I категорией сложности.

Водные маршруты по рекам Ваймуге и Калажме.

Эти маршруты сходны по направлению, продолжительности и некоторым другим условиям. Ваймуга и Калажма хозяйственно более освоены, чем Тегра, на их берегах чаще встречаются лесопункты, ближе проходят дороги.

Путешествие по Ваймуге начинается от ст. Пермилово (пос. Самодед) и через 160—180 км оканчивается в Емецке. Немногим короче маршрут по ее притоку — Калажме,

на верховья которой туристы добираются от ст. Летнеозерский сперва на лесовозном мотовозе до р. Волченицы, а далее — проводя свои суда руслом этой узкой речушки или подъехав по тракту Малиновка — Сельцо. И Ваймуга и Калажма имеют много перекатов и отдельных порошков, преодоление которых безопасно, но трудоемко.

Прибыв в Емецк после недельного путешествия по одному из этих маршрутов, следует выделить время для экскурсии на Сийские озера или к центру двинских гипсовых разработок — Звозу.

По Сев. Двине от устья Емцы до Сии — 27 км. Здесь, среди заросших борами и ельниками моренных гряд, соединения два десятка живописных озер (Сийское, Долгое, Полозеро, Пунанец, Нюхчозеро, Дудницы, Сия, Лобское, Плоское, Горское, Плешково и др.), вьется эта светлая река. В ее низовьях расположены строения бывшего Сийского монастыря — одного из первых на Двинском Заволочье.

Около 30 км вверх по Сев. Двине до местечка Звоз. Почти на всем пути туристы будут наблюдать гипсовые скалы, поднимающиеся над водой на высоту 30—40 м. Особенно оригинален левый берег у прист. Звоз. Здесь, где добывается ценный розовый гипс, в утесах заметны гроты и пещеры, рядом по кручам стелются кусты лапландской ивы и низкорослой березки, а ниже из темной зелени оврага вырастают причудливые белоснежные башни и колонны.

От Емецка (прист. Емецк-Луг) до Архангельска 210 км на теплоходе.

Общая продолжительность путешествий по Ваймуге или Калажме около 1,5 недели. Категория сложности — I.

Водный маршрут по р. Пукшеньге до Шудозера и обратно.

Чтобы познакомиться со своенравным характером холодной красавицы Пукшеньги, вовсе не обязательно про-

делывать длительное путешествие к ее верховьям с далекой Пинеги. Туристы, располагающие только неделей свободного времени, могут ограничиться маршрутом по Пукшеньге к ее правому притоку — р. Шуде. На 42-километровом участке реки (от устья Пукшеньги до Шуды) путешественников ждут 7 постепенно усложняющихся по мере подъема порогов: Кривцы — из 5 каменных гряд, 4 гряды Лесвяков, пороги Овечий, Жаровик, Прудовик, Еловец, двойной Бабик. Между этими порогами Пукшеньга имеет спокойные плесы, где встречное течение легко преодолевается на веслах. В целом на первые 30 км перепад урвной воды составляет всего 7 м.

Трехдневный путь по этим препятствиям оканчивается лабиринтом таежной Шуды. Речушка коротка: 3 км движения в полумраке и тесноте (залесенные берега Шуды отвесны и сходятся порой на длину байдарочного весла) открывают туристам веселые просторы уютного озера.

Несмотря на небольшую величину (длина водоема 2 км), Шудозеро считается добычливым на окуней, щук, лещей и плотву. Его зеленые берега хранят заросли малины, черной и красной смородины, побережья украшены белыми кувшинками.

На острове, поднимающемся почти посередине озера, стоит рыбацкая изба. Подобные временные пристанища — избы «Половинно» (на 16-м км от устья Пукшеньги), «Высоцкие» (22-й км), «Ерново» (24-й км), «Шадрово» (29-й км), «Шуды» (42-й км) — имеются и в других местах маршрута. Как правило, все они расположены на правом, высоком, берегу реки.

После 2—3 дней отдыха, рыбалки и радиальных экскурсий туристы уже пройденным путем возвращаются от Шудозера на Сев. Двину.

Начальный и конечный пункт этого небольшого (немногим более 100 км) маршрута — прист. Пукшеньга. При

использовании транзитной линии Архангельск — Котлас следует сделать пересадку на прист. Емецк-Луг или самостоятельно спуститься оттуда 16 километров до устья Пукшеньги.

Маршрут может быть оценен I категорией сложности.

Водный маршрут: прист. Емецк-Луг — р. Пиньгиша — р. Кова — оз. Ковозеро и обратно.

Устье Пиньгиши — небольшого правого притока Сев. Двины — находится в 10 км выше по течению от впадения в Сев. Двину Пукшеньги и 0,5 км ниже прист. Пиньгиша.

Первые 10—12 км подъема Пиньгишей окружающий ландшафт довольно однообразен и безличен. Зато сразу же за старой мельницей берега начинают «расти» вверх и покрываются лесом. Река становится уютной, веселой, хотя и более труднопроходимой, чем в низовьях. Излучина следует за излучиной. Между ними — перекаты. Дно песчаное, но обилие коряг и полузатопленных бревен требует постоянного внимания. День-полтора работы на веслах (около 30 км) приводят к устью Ковы, реки быстрой и узкой, заросшей кое-где травой и осокой. Темп подъема из-за наличия завалов здесь значительно снижается. К середине 2-го дня пути Ковой ее низкие берега, покрытые заболоченным мелколесьем, расступаются и открывают перед туристами небольшой (600 м в поперечнике) полузаросший водоем — Ковозерец. От него 3—4 км до главной цели маршрута — Ковозера.

Длина этого озера около 8 км при ширине до 2—3 км. Дно на большей части вязкое, илистое, побережья покрыты водорослями и тростником. Озеро богато рыбой. Местная рыболовная артель вылавливала сетями за один заход до пуда окуней, плотвы и щуки. Здесь же на берегу улов вялился или солился. Поэтому при четырех избушках, стоящих на восточном берегу (недалеко от истоков Ковы),

имеются печи для копчения и прочие подсобные рыбацкие сооружения. Избы рассчитаны и на рыбный промысел в зимнее время.

При расчете времени следует помнить, что для возвращения на прист. Пиньгиша надо преодолеть больше 55 км. Этот путь проходится за 2 дня с ночлегами в одной из многочисленных на Кове избушек.

Общая протяженность пути (считая движение на веслах до прист. Емецк-Луг) 140—150 км. Продолжительность около 1,5 недели. Категория сложности — I.

Водный маршрут: прист. Пукшеньга — р. Пукшеньга — р. Шиленьга — р. Пиньгиша — прист. Пиньгиша.

Первые 3 дня подъема по Пукшеньге и последний день спуска по Пиньгише описаны ранее и какой-либо трудности в смысле прокладки курса не представляют. Более сложны путь по левому притоку Пукшеньги — Шиленьге, волок на ручей Куваш и переход по пиньгишским верховьям.

Устье Шиленьги находится почти напротив впадения в Пукшеньгу короткой Шуды. При ширине русла 6—10 м Шиленьга довольно быстрая, но мелкая и извилистая таежная речушка с перепадом уровней около 9 м на 45 км (до окрестностей Бол. Улозера). Здесь, недалеко от места впадения в Шиленьгу безымянного ручья, следует искать начало 10-километровой тропы волока в бассейн Пиньгиши. Тропа идет по сухим участкам водораздела и совпадает частично с меридиональной просекой. До выхода на оз. Мал. Куваш туристы проходят рыбные водоемы Фигозеро, Прозрачное, Няндозеро и др.

Как правило, за сутки путешественники успевают окончить водораздельный отрезок маршрута спуском по ручью Куваш (через оз. Мал. Куваш) до Пиньгиши.

Перед дальнейшим движением вниз рекомендуется сделать дневку. Подходящим местом для нее будут берега

Каргозера — длинного и узкого водоема, соединяющегося короткой виской с Пиньгишей (в 1 км выше устья Куваша).

На остающийся до Сев. Двины путь — немногим более 100 км — надо планировать не менее 4—5 дней, ибо завалы, коряги и топляки на Пиньгише не редкость даже после впадения в нее таких крупных притоков, как Ухваж, Лупова, Кова, Конокса.

Весь маршрут (200—220 км) без подъездов занимает 2 недели, а с учетом радиальных экскурсий, например на Шудозеро, и рыбалки — до 3 недель отпускного времени. Категория сложности путешествия — II.

Лыжный маршрут: ст. Лайская — оз. Андозеро — р. Лая — Нижн. и Верх. Лайские озера — р. Кодина — ст. Кодино — Чуновский тракт — Обозерский тракт — д. Осташево — р. Шелекса — ст. Емца.

Это путешествие по заболоченным летом местам, расположенным в непосредственной близости от Архангельска — по Лайской и Кодиной тайге.

Туристам, прибывшим издалека, рекомендуется перед выходом ознакомиться с достопримечательностями Архангельска. Иначе, двигаясь все время «лицом к солнцу», они окончат маршрут почти в 200 км южнее города и вряд ли потом выберут время, чтобы вернуться для его осмотра.

От ст. Лайская (от нее напрямик до Архангельска менее 30 км) путь туристов уходит южной просекой в сторону Андозера. На этом участке местность отличается пересеченным рельефом. В 3 км за озером, там, где просека теряется на болоте, следует свернуть на небольшую речку Шухту или, еще лучше, пройти далее на реку Еча и по одной из них выходить в долину Лаи, поражающую наблюдателя своими высокими и крутыми берегами.

Общая длина Лаи примерно 150 км, при ширине в нижнем и среднем течении до 20—30 м. Хотя река извилистая,

она удобный путь для лыжника: снежный покров на льду не очень глубок, завалов нет. Река живописна — ее берега отмечены скальными выходами, а порой расцвечены замерзшими водопадами всех оттенков от оранжево-красного до ядовито-зеленого.

На 3—4-й день путешествия туристы достигают оз. Нижн. Лайское, где находится большой поселок лесорубов. От него удобный путь на Средн. и Верх. Лайские озера, точнее, на расширения лайского русла, ибо эти водоемы чрезвычайно узки и мало чем, особенно зимой, напоминают озера. Отсюда надо по азимуту через сырые ельники и обширные водораздельные болота выходить в долину правого притока Онеги — р. Кожину. В отличие от северной Лаи, южная Кожина перекрывается завалами на всю ширину русла. В верховьях реки через каждые 100—200 м приходится то карабкаться на лыжах через стволы упавших елей, то, пригибаясь, подлезать под заснеженные арки согнутых дугой берез.

Два дня движения по реке приводят к железнодорожной магистрали Беломорск—Обозерский. Здесь, на ст. Кожино, пройдя от ст. Лайской 150—160 км, можно прекратить путешествие и сесть на поезд. Такой маршрут, занимающий по времени 7—9 дней, оценивается I категорией сложности и при хорошей консультации в местном лесничестве может быть совершен даже без палатки: на Лае, по Кожине и на близлежащих озерах имеются лесные избышки и строения действующих и оставленных лесоучастков.

Для продолжения маршрута на юг используется так называемый Чуновский тракт — широкая просека, приводящая туристов через 21—22 км на «настоящую» проезжую дорогу — Обозерский тракт, по которому они доезжают до д. Осташево. Отсюда через небольшие озера Карасье, Тегрозеро, Торосозеро остается вниз по течению Шелексы около 70—80 км до ст. Емца. Обычно это расстояние (про-



*Через завалы архангельской
тайги*

секой и дорогами) проходит-
ся туристами за полнедели.

При длине 250 км и продолжительности 2 недели маршрут может быть отнесен ко II категории сложности.

Маршрут проходит по заповеднику. Основные экскурсионные объекты: д. Большие Озерки, где происходили ожесточенные бои партизан с интервентами в 1919 г.; самый механизированный в Союзе Верховский лесопункт; крупнейший на Европейском Севере цементный комбинат в устье Шелексы.

Лыжный маршрут: ст. Тундра — оз. Слободское — оз. Сезо — с. Холмогоры — р. Бол. Юра — Архангельск.

Путешествие начинается

от ст. Тундра. Название ее не случайно: к северу и востоку от станции находится гигантское моховое болото площадью в несколько сот квадратных километров.

Кратчайшим путем по старому зимнику через болото до оз. Слободского 14 км. Здесь, в одной из изб, туристы останавливаются на ночлег. Следующий день — переход в 20 км до оз. Сезо. Около половины этого расстояния — тяжелая снежная целина хвойного леса, остальное — более легкий путь (особенно в марте) по озерному льду и сезскому болоту. Место бивуака надо выбирать на северном высоком берегу озера, которое, в отличие от Слободского, почти сплошь окружено мхами. До Холмогор отсюда

остается около 25 км, из которых последние 5—6 км лыжники идут по безлесным просторам.

Холмогоры и их окрестности обладают любопытным экскурсионным комплексом. Это село прошло немалый исторический путь. Столица легендарной Биармии; крупнейшая меховая ярмарка XI в., откуда печорские меха и кость, мезеньское морское сало, южный мед и воск переходили в цепкие руки Ганзы; административный, культурный и хозяйственный центр северных владений Великого Новгорода, а затем стольной Москвы. Холмогорская земля дала России ряд выдающихся деятелей науки и искусства. Вместе с тем, Холмогоры служили местом «царской» ссылки (здесь «томились» государев наставник Вяземский, свергнутая правительница России Анна Леопольдовна) и занимали на севере печальное первое место по потреблению спиртного. Выделяясь своей неблагоустроенностью, Холмогоры в предреволюционные годы, по выражению одного чиновника, напоминали «комоч грязи, брошенный на карту Российской империи».

Село — родина знаменитой молочной породы коров. За годы Советской власти Холмогорский племенной рассадник дал более 100 тысяч голов первоклассного скота.

В Холмогорах рекомендуется сделать дневку, ознакомиться с памятниками прошлого (архитектурный ансамбль Спасо-Преображенского собора постройки 1685 г.) и достижениями настоящего времени.

Из Холмогор туристы на лыжах идут через скованную льдом Курополку и заснеженные луга Курострова в с. Ломоносовку (бывш. Денисовку). Здесь в семье черносошенного крестьянина прошло детство великого русского ученого и поэта М. В. Ломоносова. Из этого села десятилетним мальчиком отправлялся он с отцом на галиоте «Чайка» в дальние плаванья по Белому и Баренцову морям. Отсюда в дальний путь за знаниями ушел он в Москву.

Кроме осмотра мемориального музея (экспозиция которого рассказывает и о других славных земляках Ломоносова — его племяннике ученом-физике М. Е. Головине и блестящем скульпторе Ф. И. Шубине), в селе следует познакомиться с произведениями искусства, создаваемыми в местной школе и артели художественной резьбы по кости. Редкое мастерство холмогорских резчиков процветает уже несколько веков: еще указом царя Алексея Михайловича отсюда выписывались мастера для украшения Оружейной палаты московского Кремля.

Из Ломоносовки туристы через широкие двинские протоки выходят к Чухчерыме (Сетигоры), откуда, осмотрев многоглавую Ильинскую церковь — памятник деревянной архитектуры середины XVII в., углубляются в леса правобережья. Их лыжня идет на север вдоль р. Бол. Юра. Свернув затем налево, путешественники выходят на просеку, «смотрящую» своим западным концом на южные окраины Архангельска. По ней до остановки городского транспорта остается 2—3 дня прямого пути. Это же расстояние при необходимости можно проехать и по новой линии железной дороги — отрезку будущего пути Лешуконское — Архангельск.

Протяженность маршрута 140—150 км, продолжительность похода 1,5 недели, категория сложности — I.

Пешеходный маршрут: ст. Тундра — оз. Слободское — р. Кехта — с. Холмогоры — р. Бол. Юра — оз. Кельдозеро — р. Лодьма — Архангельск.

Это, по существу, предыдущий маршрут, повторенный в летних условиях с определенной корректировкой линии движения; в связи с необходимостью выбора обходных (минуя болота) путей по дренированным берегам речных долин его километраж увеличивается.

Маршрут начинается от ст. Тундра и в первый день приводит на оз. Слободское. Большие размеры водоема

(длина 8 км, ширина 2,5 км), живописные леса, богатая рыбалка делают его одним из излюбленных мест отдыха архангельских туристов. Обогнув озеро, следует продолжать путь вдоль русла Кехты вплоть до того места, где река, сделав крутую излучину, меняет направление с восточного на северо-западное. Отсюда по сравнительно сухим перемычкам между болотами остается большой дневной переход до Холмогор.

Осмотрев достопримечательности Холмогор и Ломоносовки (см. выше), хорошо предпринять пароходную экскурсию вверх по Сев. Двине до прист. Орлецы. Река здесь суживается, а крутой и высокий левый берег утесом поднимается над быстрой водой, словно страж над горным проходом. Видно, не случайно на этом месте находилась сильнейшая крепость Двинской земли, основанная посадниковым сыном Лукой, который в 1342 г. «пойде за волок на Двину... поставил городок Орлец и, скопив емчан, взял все погосты на щит». Междоусобные войны между Новгородом и Москвой разрушили город, а оставшийся камень в XIX в. был увезен в Архангельск.

На обратном пути туристы высаживаются с парохода в с. Вавчуга. Село считается колыбелью русского морского флота. Здесь в начале XVIII в. предприимчивые купцы братья Баженины заложили корабельную верфь. В честь этого события на небольшом острове Городище Петром I был посажен кедр, который растет и поныне.

Напротив Вавчуги — селцо Ровдино, где вырос известный русский кораблестроитель XVIII в. С. Кочнев. Суда его постройки охотно покупались в Англии.

От Вавчуги около 15 км маршрут идет береговыми тропами к устью Бол. Юры, вдоль которой последующие 3—4 дня туристы поднимаются на южные отроги Беломорско-Кулойского плато, к окруженному с юго-запада болотистым сосновым редколесьем и криволесьем Кельдозеру.

Кельдозеро — самый крупный водоем на плато. Расположенный на значительной высоте (уровень озерного «зеркала» равен 97 м), он дает начало длинной, хотя и не очень многоводной Кельде — реке быстрой и порожистой, с прозрачной водой, которая в 1,5 км от места своего рождения без остатка уходит в «нырок» и некоторое время течет под землей, среди карстующихся известняков.

От западного берега Кельдозера, через пологий Двинско-Кулойский водораздел, идет 4-километровая тропа — волок на Лодьмозеро, узкое извилистое озерцо, напоминающее своими контурами сапог с оттянутым носком. Из «голенища» этого сапога вытекает р. Лодьма. Вдоль нее, а ниже и по ней туристам предстоит пройти около 150 км до дельты Сев. Двины.

Кельдозеро и Лодьмозеро — отличные места для отдыха. В озерах много щуки и окуня, в лесу обширные малинники, много голубики. На сухих сосновых берегах стоят уютные избушки. Интересующиеся спелеологией найдут в окрестностях провальные воронки, гроты, ямы (по-местному — «шелопы», «мурги», «нырки»), то обнаженные и заполненные водой, то заросшие тайгой.

Первый день пути вниз по берегам неширокой, иногда перекрытой завалами Лодьмы позволяет с вершин залесенных сосной холмов любоваться видами на синие таежные дали. Ближе к широтному участку реки сосны уступают место елям, а лиственницы исчезают почти совсем. За береговыми увалами все чаще проблескивают болота. В этих местах много грибов, ягод. После впадения справа Куропалды с Колозьмой вдоль реки начинают появляться пожни, образующие у с. Часовенского широкую ленту сенокосных лугов, разделенных уступами смешанного леса. Ниже устья левого притока — Сумары берега Лодьмы становятся более однообразными. От с. Часовенского можно доехать до города рейсовым теплоходом.

На все путешествие следует планировать 2,5—3 недели. За это время туристы успевают преодолеть пешком значительно более 200 км. Маршрут может быть изменен за счет отказа от посещения Кельдозера и Лодьмозера. В этом варианте в 45 км пути от устья Бол. Юры туристы круто сворачивают на запад и через 4—5 км оказываются уже в долине Лодьмы.

Может быть предложен и другой сокращенный вариант пути от Кельдозера: по зимнику, начинающемуся в южном конце озера, через хут. Окуньки (на р. Лодьме) и далее к д. Мал. Карелы. Отсюда 24 км проезжей дорогой до Архангельска.

При наличии у группы надувных резиновых лодок или необходимого материала для легкого плота (автомобильных камер, крепежа и т. п.) часть маршрута по Лодьме может быть пройдена водой. Надо знать, что в верховьях река порожи́ста: пороги образуют ряд каскадов со средним перепадом около 1 м на 1 км. Ближе к устью Куропалды течение становится спокойнее, а порожки и перекаты более доступными для движения (перепады на препятствиях до 0,2 м). У с. Часовенского широкие разливы Лодьмы образуют большой песчаный перекат. Еще ниже — запань. На последних 15—20 км течение реки управляется лишь приливами и отливами.

Категория сложности данного пешего или комбинированного пеше-водного маршрута — III.

ЧТО ЧИТАТЬ О РАЙОНАХ ПУТЕШЕСТВИЙ

Общие вопросы

Гарф А. Л., Покшишевский В. И. Север. М., 1949.

Иванов И. М. Растительный и животный мир Архангельской и Вологодской областей, 1938.

Мыррин Г. Е. Англо-американская военная интервенция на Севере и ее разгром (1918—1920 гг.). Архангельск, 1953.

Паровщиков В. На северных просторах. Записки натуралиста. Архангельск, 1962.

Полежаев Н. А. и Едовин Н. П. Промышленность и строительство Архангельской области. Архангельск, 1959.

Поляков А. С. Европейский Север РСФСР. М., 1961.

Рихтер Г. Д. и Чикишев А. Г. Север Европейской части СССР. Физико-географическая характеристика. М., 1966.

Селезнев А. Г. Экскурсии по историческим местам Архангельска и Архангельской области. Архангельск, 1961.

Суранов И. В., Пономарев С. Н. Спортивная ловля рыбы на Северной Двине. Сев.-Зап. изд-во, 1965.

О Ветреном Поясе

Карбасников М. Н. Ветренный Пояс, 1940.

Трифонов Д. Н. В стране чудес. ФиС, 1959.

О Пинего-Двинском междуречье

Клюев С., Куратов А., Буржинский И. По Пинеге и Кулою. Архангельск, 1959.

Пришвин М. М. Северный лес. Собр. соч., т. 4, 1958.

Сергеев Ю. П. С Пинеги на Двину. Сб. «Широкие просторы», М., 1963.

Страхов В. Е. На лесной реке. Сев.-Зап. изд-во, 1964.

Тарский В. От Пинеги до Пукшеньги. Альманах «Туристские тропы», кн. 2, ФиС, 1959.

О Северном Придвинье

Кибирев М. Ф. Архангельск. Архангельское изд-во, 1959.

Малков В. М., Минеев В. Н. По Северу. Путеводитель. Вологда, 1960.

По Северной Двине. Туристская маршрутная схема, 1957.

Северин Н. А. По Северной Двине. М., 1957.

ПЕРЕЧЕНЬ ПРИВЕДЕННЫХ МАРШРУТОВ

1. Ст. Вожега — р. Вожега — оз. Воже — р. Свидь — оз. Лача — гор. Каргополь. Водный. 250—270 км. 2 недели. I к. с.* Стр. 26.

2. Гор. Каргополь — р. Онега — гор. Онега. Водный. 410 км. 2 недели. II к. с. Стр. 28.

3. Ст. Плесецкая — с. Наволок — р. Икса — оз. Ундозеро — р. Ундоша — р. Поча — оз. Кенозеро — р. Кена — р. Онега — пос. Конево. Водный. 330 км. 3,5 недели. III к. с. Стр. 30.

4. Ст. Плесецкая — с. Наволок — р. Икса — оз. Шардозеро — оз. Сывтозеро — р. Сывтуга — р. Кожя — р. Онега — ст. Вонгуда. Водный. 350 км. IV к. с. Стр. 34.

5. С. Наволок — р. Икса — оз. Ундозеро — д. Ундпогост — р. Ундоша — р. Поча — оз. Кенозеро — пос. Конево. Пеше-водный. 150—200 км. 2 недели. II к. с. Стр. 38.

6. Ст. Плесецкая — с. Наволок — р. Икса — оз. Ундозеро — оз. Кенозеро — оз. Лекшмозеро — гор. Каргополь. Лыжный. 150—250 км. 2—3 недели. II к. с. Стр. 41.

7. Ст. Плесецкая — пос. Лепаково — пос. Сезы — оз. Ундозеро — оз. Шардозеро — оз. Сывтозеро — р. Сывтуга — д. Филиево — ст. Вонгуда. Лыжный. 220 км. 2 недели. III к. с. Стр. 43.

* Категория сложности.

8. Ст. Малошуйка — Перингозеро — г. Олов-гора — оз. Челозеро — пос. Валдай — ст. Масельская. Лыжный. 180—280 км. 2—3 недели. III к.с. Стр. 49.

9. Ст. Вонгуда — с. Петровское — Половина — г. Б. Лёв-гора — г. Олов-гора — «Кормище» — оз. Перингозеро — ст. Малошуйка. Лыжный. 120—190 км. 2—2,5 недели. III к.с. Стр. 54.

10. Ст. Нюхча — р. Нюхча — оз. Нюхчозеро — д. Калгачиха — г. Олов-гора — г. Б. Лёв-гора — Пневские оз. — оз. Кожозеро — д. Падун — с. Прилуки — ст. Вонгуда. Лыжный. 250—280 км. 3 недели. III к.с. Стр. 57.

11. Ст. Малошуйка — д. Калгачиха — р. Илекса — оз. Водлозеро — гор. Пудож. Пеше-водный. 270—300 км. 2 недели. III к.с. Стр. 60.

12. С. Наволок — р. Икса — оз. Ундозеро — р. Енза — р. Межозерка — р. Тура — оз. Кожозеро — р. Кожка — ст. Вонгуда. Водный. 300—320 км. 3 недели. V к.с. Стр. 63.

13. С. Карпогоры — р. Покшеньга — р. Пукшеньга — прист. Сия. Водный. 250 км. 2 недели. III к.с. Стр. 71.

14. Прист. Конецгорье — р. Ваеньга — р. Югна — р. Урос — оз. Окуневка — Пинежские оз. — р. Лодозеро — р. Покшеньга — с. Карпогоры. Водный. 330—350 км. 2—2,5 недели. III к.с. Стр. 72.

15. Прист. Нижн. Тойма — р. Нижн. Тойма — р. Юла — р. Пинега — пос. Пинега. Водный. 370—430 км. 3 недели. III к.с. Стр. 76.

16. Прист. Верх. Тойма — с. Керга — р. Пинега — с. Усть-Пинега. Водный. 675 км. 3—4 недели. II к.с. Стр. 79.

17. Ст. Емца — р. Тегра — р. Емца — с. Емецк. Водный. 180—185 км. 1—1,5 недели. I к.с. Стр. 86.

18. Ст. Пермилово — р. Ваймуга — р. Емца — р. Сев. Двина — прист. Сия. Водный. 160—180 км. 1,5 недели. I к.с. Стр. 87.

19. Ст. Летнеозерский — р. Калажма — р. Ваймуга — р. Емца — р. Сев. Двина — прист. Звоз. Водный. 180—200 км. 1,5 недели. I к.с. Стр. 87.

20. Прист. Пукшеньга — р. Пукшеньга — оз. Шудозеро и обратно. Водный. До 110 км. 1—1,5 недели. I к.с. Стр. 88.

21. Прист. Емецк-Луг — р. Пиньгиша — р. Кова — оз. Ковозеро и обратно. Водный. 140—150 км. 1,5 недели. I к.с. Стр. 90.

22. Прист. Пукшеньга — р. Пукшеньга — р. Шиленьга — р. Пиньгиша — прист. Пиньгиша. Водный. 200—220 км. 2 недели. II к.с. Стр. 91.

23. Ст. Лайская — оз. Андозеро — р. Лая — оз. Нижн. и Верх. Лайские — р. Кодина — ст. Кодино — Чуновский тракт — Обозерский тракт — д. Осташево — р. Шелекса — ст. Емца. Лыжный. 250 км. 2 недели. II к.с. Стр. 92.

24. Ст. Тундра — оз. Слободское — оз. Сезо — с. Холмогоры — р. Бол. Юра — Архангельск. Лыжный. 140—150 км. 1,5 недели. I к. с. Стр. 94.

25. Ст. Тундра — оз. Слободское — р. Кехта — с. Холмогоры — р. Бол. Юра — оз. Кельдозеро — р. Лодьма — Архангельск. Пешеходный. 200 км. 2,5—3 недели. III к. с. Стр. 96.

Содержание

Предисловие	3
Особенности природных условий края	5
Прошлое и настоящее края	14
Маршруты по Озерному Прионежью	22
Маршруты по Ветреному Поясу	44
Маршруты по Пинего-Двинскому междуречью	67
Маршруты по Северному Придвинью	82
Что читать о районах путешествий	100
Перечень приведенных маршрутов	101

Юрий Александрович Штюрмер

По Архангельской области

Редактор Л. Г. Трипольский
Художник И. Н. Шапенков
Художественный редактор Н. А. Игнатьев
Технический редактор М. П. Манина
Корректоры З. Г. Самылкина и С. Н. Замула

А01249. Сдано в набор 2/XII 1966 г. Подписано к печати 22/VI 1967 г. Формат 70×108¹/₃₂. Печ. л. 3,25. (Усл. печ. л. 4,55). Уч.-изд. л. 4,53. Бум. л. 1,625. Бумага типографская № 2. Тираж 25 000. Зак. 882. Цена 14 коп.

Ярославский полиграфкомбинат Главполиграфпрома
Комитета по печати при Совете Министров СССР.
Ярославль, ул. Свободы, 97.