



ПРИЛОЖЕНИЕ К ЖУРНАЛУ «ЮНЫЙ ТЕХНИК»

В. А. Родина
Л. Н. Стороженко

цветы в пионерском лагере

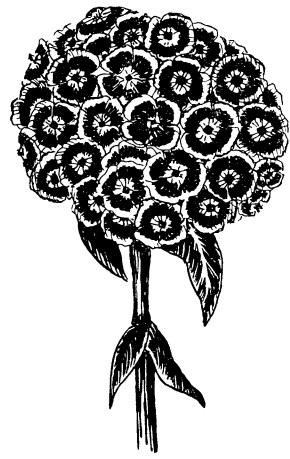
ВЫПУСК II



СИРЕНЬ



ИРИСЫ



ГВОЗДИКА
ТУРЕЦКАЯ



НЕЗАБУДКИ



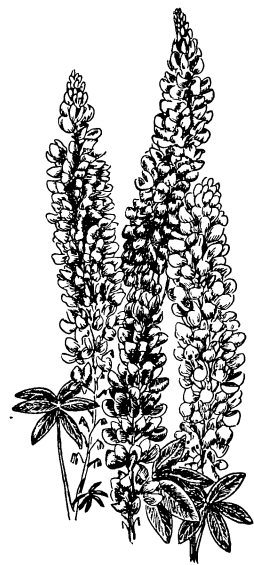
СПАРЖА
ШПРЕНГЕРИ
В ЦВЕТУ



ДЕЛЬФИНИУМ



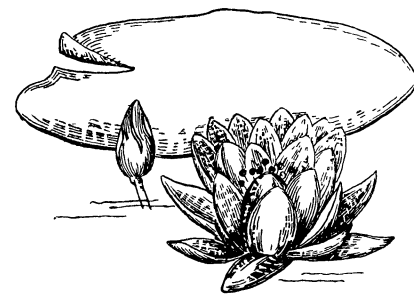
СПАРЖА
ГРУНТОВАЯ
С ПЛОДАМИ



ЛЮПИН



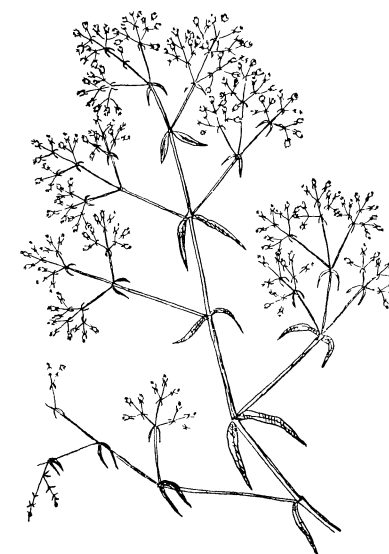
КАМПАКУЛА
(КОЛОКОЛЬЧИКИ)



ВОДЯНАЯ
ЛИЛИЯ



ГЛАДИОЛУСЫ



ГИПСОФИЛА

сев будет закрыт, его и поливать придется меньше. Дней за 5 семена проклюнутся, и вскоре появятся всходы. Через недели две-три у растений появятся 2—4 настоящих листа. Пересадите растения в гряды-рабатки. Не забудьте в гряды подсыпать перегнойной земли. Расстояние между растениями должно быть 10—15 см. Осенью у виолы обязательно надо выщипать все бутоны. Расстояние между растениями гвоздики до 25 см.

ГВОЗДИКА ТУРЕЦКАЯ имеет соцветия разных тонов. Поэтому букеты лучше составлять без примеси других цветов. На видных местах гвоздику турецкую не сажайте, так как после отцветания она приобретает непривлекательный вид.

ГВОЗДИКА ГРЕНАДИН дает превосходный материал для букетов, цветочных корзин.

Очень часто гвоздика гренатин выпревает зимой. Поэтому ее следует высаживать на участках, где выращиваются цветы для срезки. Если за зиму часть кустов погибнет, то это не повлияет на декоративность территории лагеря.

МНОГОЛЕТНИКИ

Многолетние цветочные культуры имеют больше преимуществ перед однолетниками.

Они менее требовательны к условиям выращивания. С весны они рано трогаются в рост, полоть их совсем не приходится, так как, разрастаясь, они сами заглушают сорняки. Их достаточно посадить

один раз в 5—10 лет, а в течение этих лет беспрепятственно каждое лето можно получать прекрасный срезочный материал.

Время от времени (через 5—15 лет) омолаживайте растения (для этого достаточно разделить куст на несколько частей). Это вам даст посадочный материал для высадки на новые места.

Сажайте растения в заправленную перегноем почву (в глинистые почвы добавьте еще и песок). В течение трех недель (2—3 раза в неделю) обильно (ведро воды на 2—3 куста) поливайте кусты.

Вот некоторые многолетники, которые мы рекомендуем сажать в лагере.

ДЕЛЬФИНИУМ (шпорник). Соцветия — роскошные кисти. Размеры цветков у селекционных сортов достигают 6—7 см в диаметре. Окраска от белых до черно-фиолетовых с переходными голубоватыми, синеваыми и сиреневаыми тонами. Встречаются садовые сорта и с розовыми цветками.

На плодородных почвах дельфиниум цветет богаче. Поэтому не скупитесь на плохих почвах внести под каждое растение по полведра песка и по полтора ведра перегноя. Хлопоты при посадке окупятся ежегодным богатым цветением.

Для посадки дельфиниума выбирайте защищенное (стеной, кустарником, деревьями) от ветров место. Стебли у дельфиниума сочные и хрупкие, достигают высоты двух метров, отгнившие махровый цветков, легко ломаются на порывистом ветре.

ЛЮПИН, так же как и дельфиниум, цветет роскошно. Цветы собраны в богатые кисти. Окраска

разнообразная: белая, розовая, красноватая, голубая, синяя, фиолетовая.

Люпин лучше размножать семенами. Многие семена имеют настолько твердую оболочку, что прорастают только на третий год. Поэтому почву на плантации люпинов надо обрабатывать только после появления всходов.

АРУНКУС. Цветы белые, кремоватые, мелкие, многочисленные, в пышных легких метелках. Соцветия достигают до 50 см длиной, высота растений — до двух метров.

На одном месте арункус произрастает больше 10 лет. Для лагеря удобен тем, что кусты быстро разрастаются.

Кусты арункуса можно делить через каждые два-три года.

Арункус незаменим в букетах, он придает им ажурность и легкость. Арункус, как и дельфиниум, пригоден для гигантских букетов.

АСТИЛЬБЕ. Цветы белые, кремоватые, розовые, густо-красные, светло-сиреневые и темно-фиолетовые, мелкие, многочисленные в кистевидных пышных соцветиях. Длина соцветий достигает до 30 см.

АХИЛЛЕЯ (тысячелистник). Растение совершенно неприхотливое. Целесообразно высаживать сорт «жемчужина», или «жемчужинца», как ее называют садоводы. Во время цветения образует сплошной белый ковер из нежных изящных махровых цветков.

Ахиллея любит открытые светлые места. Если во время цветения срезать все цветоносные

стебли на букеты, а растение подкормить два-два в неделю навозной жижей и минеральной подкормкой (поочередно), то при обильном поливе растение снова зацветет. Если и эти цветы срезать и снова подкормить растение, начнется третье цветение.

Ахиллея так обильно растет, что может заглушить растущие рядом низкие многолетники.

Размножается ахиллея делением кустов. Делить ее можно через каждые два года. Даже очень мелкие части куста и отдельные корневища хорошо приживаются и быстро разрастаются.

В лагере деление можно проводить в первой половине июня. Стебли в это время уже довольно высокие. При посадке не надо стремиться поставить стебли вертикально, лучше положить их на землю (на сырой земле они не привянут) и дней на десять прикрыть от солнца бумагой, мешковиной и поливать.

Ахиллея очень долго стоит в букетах. Хорошо сочетается с яркими цветами. К ней можно добавить немного дельфиниума.

ГЕЛЕНИУМ. Соцветия сходны с ромашками. Цветочные корзинки желтого, красноватого, коричневатого, бронзового, оранжевого тонов. Размер корзинки от 5 до 10 см в диаметре.

Грунтовые посадки гелениума придадут цветнику и помещениям яркий, нарядный, праздничный вид, особенно в ненастную погоду. Букеты незаменимы для помещений со слабым освещением.

Наилучшего развития гелениум достигает на открытых солнечных местах. Его необходимо хорошо

поливать, так как корни у него лежат неглубоко и он плохо противостоит засухе. На жидкие подкормочные поливы гелениум отвечает усилением роста и цветения.

Не следует держать гелениум на одном месте дольше четырех лет. Размножается он делением кустов. Обычно гелениум делат в мае, но в лагере можно и в июне. Выкопайте старый куст и опустите в посуду с водой. Там он развалится на множество самостоятельных кустика.

Сажайте на новое место по 2—3 кустика, размещая их просторно в широкую лунку.

Новую посадку обязательно прitenите дней на 10 и все лето поливайте. Осенью засыпьте ее слоем перегноя в 5—10 см.

АРАНЖИРОВОЧНЫЕ КУЛЬТУРЫ

К аранжировочным культурам относятся растения, используемые для украшения букетов, плето и цветочных корзин. Обычно эти растения не обладают яркими привлекающими внимания цветами. Им свойственно подчеркивать красоту других цветов, рядом с которыми их помещают.

СПАРЖА (аспарагус). Стебли изящные, нежные, придают букетам ажурность, свежесть.

Спаржа хорошо развивается и долго произрастает только на освещенных, нессырых местах. В тени вымирает.

Предпочтительнее спаржу размножать семенами, так как при делении кустов вырастают толстые,

грубые ветви, мало пригодные для букетов. Разложите семена на мокрую бумагу или вату и держите так их при температуре около 25 градусов тепла. Через 5—8 дней семена должны проклюнуться. Семена сажайте в богатую перегноем землю на расстоянии 20—25 см друг от друга. Такая густая посадка обеспечит появление в последующие годы многочисленных тонких стеблей, пригодных для букетов. Семена засыпьте перегноем толщиной около 2 см. Прикройте мешковиной, бумагой или скошенной травой всю грядку дней на 10. Регулярно опрыскивайте водой укрытия. При появлении всходов снимите укрытие. Осенью грядку засыпьте перегноем, или землей из перепревших сорняков, сантиметров на 5. При таком уходе спаржа может размножаться на одном месте более 20 лет.

ФУНКЦИЯ. Разросшиеся ее кусты имеют форму идеально круглой, слегка приплюснутой подушки. Крупные, красной формы, листья плотно лежат один над другим.

В период цветения вырезайте цветоносные стебли, чтобы блеклые, малопривлекательные цветы не испортили впечатление. Сами цветы декоративной ценности не имеют — в букетах их почти не используют. Но вот листья хороши; они имеют красивую форму и долго не вянут.

Функция очень легко размножается делением кустов на мелкие части. Делить кусты лучше в апреле-мае или в середине сентября. В лагере можно делить и в первой половине июня, но при этом новую посадку надо укрыть на неделю ящиками, бумагой, мешковиной. При жаре поливайте через день-два и постепенно приучайте растения к свету и воздуху.

ГИПСОФИЛА (перекати-поле). Цветки белые, мелкие, располагаются на верхушках очень сильно разветвленных стеблей. Цветущие ветви гипсофилы придают букетам легкость и подчеркивают красоту любого цветка. Даже розы и гвоздики в соседстве с ажурными ветвями гипсофилы становятся еще прекраснее.

Гипсофила любит солнечные места. Чтобы гипсофила цвела несколько лет подряд, надо добавлять в почву перегной вместе с песком (от свежего навоза кусты могут хорошо разрастись, но не дать цветов).

Поливайте гипсофилу регулярно, но не чрезмерно, чтобы не было застоя воды. При избытке воды почки на корневой шейке выпревают, а корни загнивают.

Размножайте гипсофилу семенами. Пересадка же растений приводит к большой потере корней, так как корни гипсофилы толстые, хрупкие и слабо ветвятся, и растения долго болеют. Обычно гипсофилу сеют в апреле-мае, но в лагере посев можно осуществить только в июне. Перед посевом добавьте в рядки перегной и песок, хорошо перемешанный с землей. Сажайте растения на расстоянии 30 см в ряду, между которыми расстояние равно 1 м.

Ряды укройте мешковиной или бумагой дней на 7—10. Укрытие снимайте в пасмурную погоду, чтобы растения привыкли к солнцу и ветру.

На протяжении первых двух лет надо особенно внимательно следить за растениями. Своевременно пропалывайте гипсофилу. Кусты у нее вначале слабые, совершенно не противостоят сорнякам. Вначале кусты гипсофилы очень трудно отличить от сорняков. Поэтому высаживайте растения строго рядами. В конце каждого ряда вбейте колья. Перед полкой на колья натяните шнуры и вблизи шнура полите особенно внимательно. Лучше тонкие шнуры вовсе не снимать. Они послужат ориентиром на все время, пока кусты станут заметными.

СТАХИС имеет голубовато-серые, опушенные листья. Он выгодно оттеняет растения с темно-зеленой листвой и яркими цветами. Да и в букете его стебли низкие, густо облиственные, прекрасно гармонируют с гейхерой, синими, голубыми и белыми карликовыми колокольчиками, маргаритками, махровой пегуньей, и с мелкими, ярких тонов полиантовыми розами.

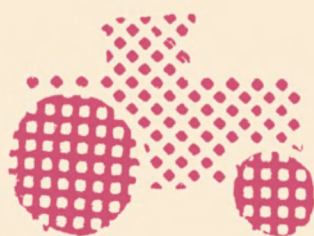
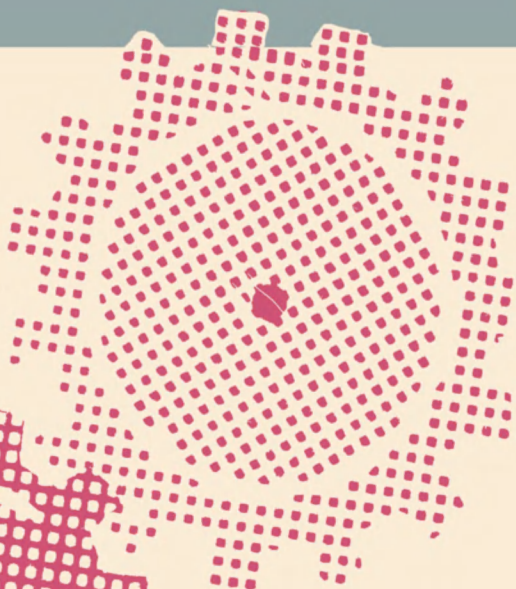
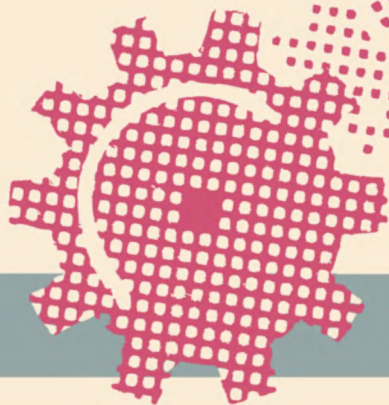
Стахис хорошо растет на освещенных местах, но выносит и легкое затенение.

Чем раньше вырежьте соцветия, тем лучше. Цветы невзрачные, поэтому их не стоит жалеть. Если же оставлять соцветия, то прирост листьев снизится, и поблекнет их красота. Стахис легко переносит деление кустов. Стебель с корешком легко разрастается и образует густой куст. Делить стахис можно на протяжении всего лета. В жаркую погоду посадку прitenите дней на 10. Растения высаживайте на расстоянии 20—25 см.

Если вы в своем лагере будете культивировать только половину тех растений, которые упоминаются в I и II выпусках брошюры, ваш лагерь все равно будет выглядеть нарядно, и вы сможете легко и быстро составить красивый букет.

Желаем вам успеха!

ДЛЯ УМЕЛЫХ РУК



Научный редактор А. Е. Стахурский

Художник Т. Добровольнова

Редактор Л. Архарова

Художественный редактор Г. Болашенко

Технический редактор И. Колодная

Корректор Н. Шадрина

Сдано в производство 26/XI — 68 г. Подписано

в печать 17/1 — 69 г. Л89044 Формат 70×108^{1/16}

0,75 П л. 1 уел. П. д. Уч. изд. л. 0,89

Тираж 117 000. Изд. № 301. Заказ № 0419

По оригиналам издательства «МАЛЫШ».

Комитета по печати при Совете Министров

РСФСР

Московская типография № 13 Главполиграф-

прома Комитета по печати при Совете

Министров СССР. Москва, ул. Баумана,

Денисовский пер., д. 30.