



В. АБАУЛИН
**начала
в шашечной
партии**

**БИБЛИОТЕЧКА
НАЧИНАЮЩЕГО
ШАШИСТА**

В. АБАУЛИН,
*гроссмейстер СССР
по шашкам*

Начала в шашечной партии



Издательство
«ФИЗКУЛЬТУРА И СПОРТ»
Москва 1965

В брошюре изложены принципы разыгрывания шашечных начал и приведены сведения о современной трактовке основных вариантов наиболее важных дебютов.

Брошюра рассчитана на шашистов, овладевших основными приемами игры, но не знакомых с теорией начал.

ОТ АВТОРА

В этой небольшой книжке рассказывается о теории шашечных начал и о том, как нужно изучать эту теорию. Книга рассчитана на читателей, овладевших основными приемами игры. Было бы неразумно считать, что можно изучить прежде теорию начал, а затем тактические приемы (размены, комбинации, жертвы, угрозы и т. д.) и принципы оценки позиции. Собственно говоря, на этих элементах и строится метод доказательств в теории начал.

Предполагается, что читатель умеет реализовывать материальный перевес. Иначе, чтобы доказать какое-либо утверждение, пришлось бы показывать варианты до последних шашек.

Однако не нужно и переоценивать уровень знаний, необходимых для того, чтобы начать изучение теории начал по этой брошюре. Автор надеется, что шашисты четвертого и третьего разрядов вполне смогут освоить материал, приведенный в книге.

Нельзя считать, что, прочитав эту очень небольшую книжку, вы будете полностью подготовлены к серьезным соревнованиям. Предстоит еще немало работы по изучению теории, и не только теории дебютов. Надо научиться и творчески применять свои знания.

Путь к шашечному мастерству нелегок, и каждый следующий шаг требует все большего труда. Так в добрый путь!

О ТЕОРИИ ШАШЕЧНЫХ НАЧАЛ И МЕТОДАХ ЕЕ ИЗУЧЕНИЯ

Началом (дебютом) шашечной партии называют серию первых ходов, которые определяют характер игры в дальнейшей стадии. Так, в «городской партии» после 1. c3—d4 d6—c5 2. b2—c3 f6—g5 определяется план игры черных: они удерживают связку центральных шашек противника и развивают свой левый фланг.

Получающаяся после серии начальных ходов позиция будет основной для данного дебютного построения, определяющей его.

Понятно, что если к основной позиции противники приходят после несколько отличной от общепринятой серии начальных ходов (например, допускают перестановки ходов), то это не значит, что мы имеем дело с другим дебютом.

Основная позиция одного и того же начала может иногда иметь небольшие от-

клонения в расположении шашек. Но во всех случаях она сохраняет то общее, что характерно именно для этого дебюта.

Так, «городская партия» может иметь и такой порядок ходов: 1. c3—d4 d6—c5 2. d2—c3 f6—g5. Он приводит к несколько отличной от общепринятой начальной позиции.

В начале игры в распоряжении белых имеется выбор из семи возможных ходов, и в ответ на каждый из них черные также могут избрать различные продолжения. Несложный подсчет показывает, что различных серий по 3—5 ходов может быть очень большое количество.

Мы рассмотрим лишь те начала, которые имеют ясно выраженную дебютную идею и проверены на практике.

Известно, что любая шашечная позиция может быть подробно исследована.

Можно представить себе, что шашкист, играющий в этой позиции, например белыми (мы обычно в этих случаях будем просто говорить «белые»), выбирает те или иные планы дальнейшей игры. Тогда задачей анализа будут поиски наиболее целесообразных продолжений за его противника («черных».)

Следовательно, анализ шашечных позиций — это своеобразные отрывки из придуманных (воображаемых) партий между двумя условными противниками.

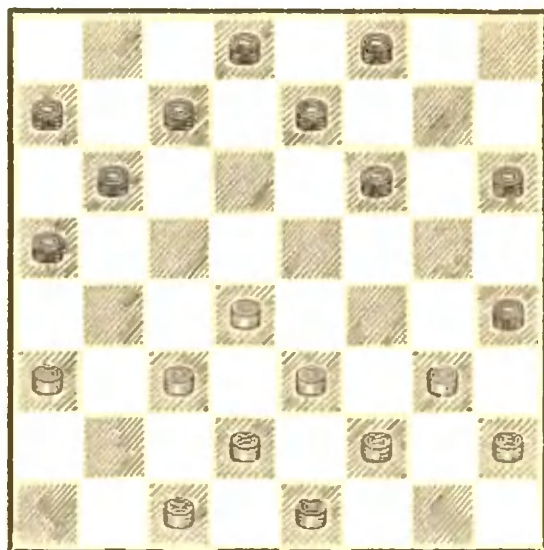
Если анализ был всесторонним и объективным, то правильность его выводов подтвердится и в партии с настоящим противником.

Теорией шашечного начала называются все анализы и обобщения, касающиеся его основной позиции. Ясно, что при этом анализ может быть в некоторых случаях (когда игра носит форсированный характер) доведен даже до конечной стадии партии. Это замечание должно устранить недоумение, которое частенько высказывается любителями при первом знакомстве с теорией шашечных начал.

Для доказательства различных утверждений в теории начал используют не только метод точного и всестороннего анализа, но и метод оценки и заключения по аналогии.

Рассмотрим для примера три позиции.

1

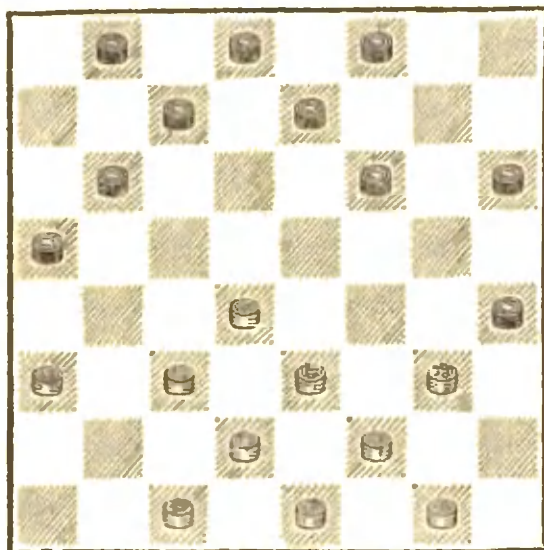


Эта позиция может возникнуть в одном из вариантов начала «вилочка». Она выиграна за белых, которые ходом 1. e3—f4! создают угрозу 2. c3—b4. Выясняется, что удовлетворительной защиты черные не имеют (1... f6—g5 2. f2—e3! h4 : f2 3. e3 : g1! и т. д.). Задача теории начала, из которого возникает эта позиция, состоит в изложении метода достижения результата (в данном случае выигрыша).

Рассмотрим другую позицию из того же начала «вилочка».

(см. диагр. 2)

Расположение шашек противников очень похоже на показанное на диаграмме 1. Но здесь отсутствуют особенности, решившие исход борьбы в первом случае. Поэтому форсированного выигрыша нет. Казалось бы,



теория должна указать точные пути к ничьей, но это невозможно. Предстоит еще очень длительная борьба, в которой многое зависит от планов, избранных противниками. Некоторые наиболее естественные из этих планов можно примерно оценить.

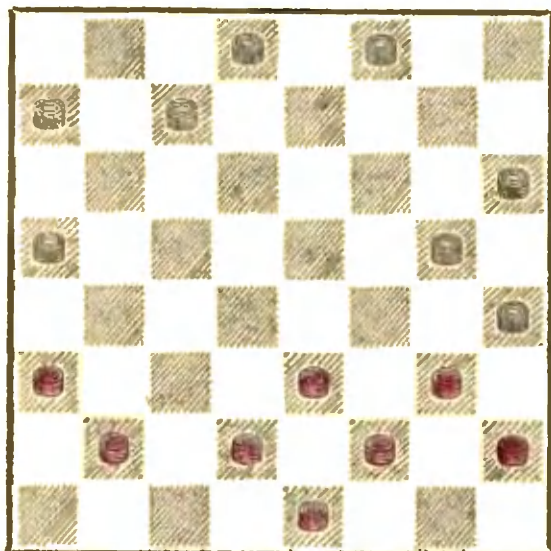
Белые в позиции на диаграмме 2 могут выбрать один из двух основных ходов: 1. c1 -b2 или 1. g3—f4. Не ошибусь, если скажу, что ни 1. g1—h2, ни 1. e3—f4 не были и не будут предметом изучения. После этих ходов в позиции белых образуются существенные и очевидные слабости. На ход же 1... b8—a7 после 1. g1—h2 всерьез рассчитывать не приходится. Таким образом, благодаря оценке удастся сильно сузить задачу исследования.

Далее допустим, что в ответ на 1. g3—f4 черные избежат естественное 1... c7—d6. Выясняется, что из-за

угрозы связки всей группы центральных шашек белые практически принуждены к размену 2. f4—g5 (это утверждение, видимо, может быть доказано и анализом). Получающаяся позиция из общих соображений должна быть оценена в пользу черных. Доказывать это специальным анализом было бы очень трудным, а главное, бесполезным занятием.

Другое дело, когда мы переходим к рассмотрению варианта 1. c1 -b2. Ответ черных очевиден (1... f6—g5), но смогут ли они в дальнейшем организовать и удержать связку, остается неясным. Характер возникшей позиции таков, что наиболее напрашивающиеся ходы могут быть аналитически обоснованы. Например, возможно 2. g3—f4 b8—a7 3. f4—e5! (После 3. d4—e5? b6—c5! черные выигрывают, например, 4. c3 -d4 a5—b4 5. d4 : b6 c7 : a5! 6. a3 : c5 e7—d6 и т. д. Важно, конечно, уловить комбинационный мотив. 3. a3—b4 ставит партию белых в очень опасное положение, но это может подтвердить лишь конкретный анализ, который невозможно воспроизвести из-за его обширности) 3... e7—d6 4. g1 -h2 d6 : f4 5. d4—c5 b6 : d4 6. c3 : g3.

Такого рода положения нередко получаются в практической игре. Опыт показы-



вает, что шансы сторон примерно равны. Необходимость подробного анализа позиции отсутствует: заключения, сделанного по аналогии, в данном случае вполне достаточно.

Из таких анализов и логических рассуждений и складывается теория отдельных позиций и целых систем игры в различных дебютах.

Теория шашечных начал не есть нечто застывшее, раз и навсегда установленное. Некоторые анализы и заключения, бывшие в свое время бесспорными, сейчас полностью пересмотрены. Всякая по-новому разыгранная партия вносит свой вклад в теорию. Поэтому после каждого крупного соревнования происходит частичная переоценка ценностей. Но общие принципы игры остаются неизменными и являются надежной основой для развития теории.

В этой книге дано лишь самое схематичное изложение проблем теории дебютов, достаточное для начала работы над изучением этой важной главы общей теории шашек. Многие интересные вопросы остались неосвещенными. По мере повышения квалификации появится необходимость пополнить знания по теории начал. Тогда читатель должен обратиться к руководствам, которые указаны в списке рекомендованной литературы.

Неоценимый вклад в развитие шашечной теории внесли знаменитые шашисты прошлого А. Шошин, В. Шошин, В. Медков, Н. Кукуев, Я. Вертман и др. Много важных открытий в этой области сделали выдающиеся мастера В. Соков, И. Тимковский, Б. Блиндер и другие. Их имена носят отдельные варианты, системы и дебютные построения. Автор не считал возможным излагать историю открытия вариантов и называть фамилии открывателей. Думается, что простая ссылка на фамилию будет только формальным проявлением уважения к трудам теоретиков и мало что скажет неискушенному в истории шашек читателю. При изучении более подробных руководств читатель сможет познакомиться с историей шашек и оценить вклад различных авторов.

1. ТЕОРИЯ КЛАССИЧЕСКИХ ШАШЕЧНЫХ НАЧАЛ

В этом разделе мы рассмотрим несколько начал, теория которых стала классической.

Основные варианты их изложены в ряде руководств. Из-за своей изученности и широкой известности такие варианты редко встречаются в практике современных мастеров. Это не означает, однако, что начала, которые мы сейчас рассмотрим, совсем исчезли из репертуара современных шашистов. Далее будет показано, что даже в самых изученных схемах и вариантах можно отыскать новые возможности. Однако эти возможности очень часто связаны с отказом от основных идей, которые ранее связывались с тем или иным началом или отдельным вариантом. В новой трактовке успевшие стать историей и классикой начала продол-

жают встречаться в практике самых ответственных соревнований. Но не это обстоятельство заставляет нас рассмотреть и обсудить теорию «классических» начал, может быть, более подробно, чем теорию самых популярных сейчас дебютов.

Классические начала шашечных партий очень логичны по своим идеям и типичны по способам проведения планов. Подробное изучение этих идей и способов позволяет успешно разыгрывать аналогичные позиции, возникающие в других началах.

Может быть, это звучит парадоксально, но прочное и сознательное усвоение теории классических начал является верным ключом к пониманию и успешному применению на практике многих самых современных дебютов.

„КОЛ“

Начало «кол» характеризуется такими ходами:

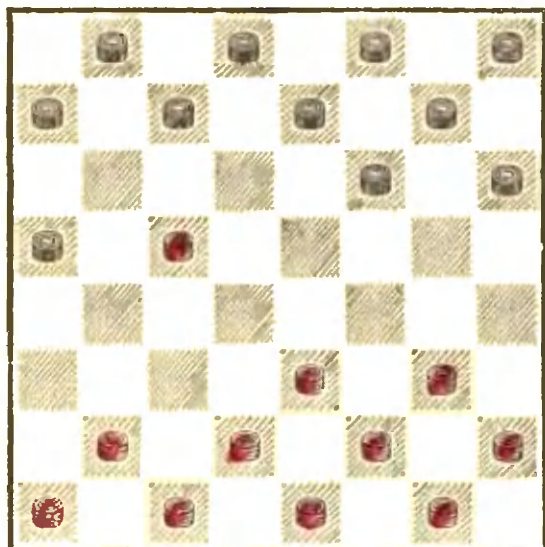
1. c3—d4 b6—a5
2. d4—c5 d6 : b4
3. a3 : c5.

(см. диагр. 4)

Наверное, каждый шашист на практике узнал силу «коловой» шашки c5, особенно возрастающую, когда противник не может ее разменять. Поэтому выглядит малооправданной уступка поля

c5 в самом начале партии. И действительно, для не слишком искушенных в тонкостях шашистов начало «кол» часто является «гибельным»: ведь белые получают сильную центральную позицию и, что особенно важно, создают предпосылки для различных комбинаций.

На самом же деле черные могут добиться достаточных контршансов. Основной



метод защиты состоит в ограничении подвижности центра белых. При неточной игре противника черным удастся прочно связать его силы и тогда уже их шансы на победу становятся более предпочтительными.

Задача белых заключается в создании активной игры шашками как левого, так и правого флангов. Выбор плана зависит от белых, и в этом отношении у них определенное преимущество.

Рассмотрим некоторые варианты.

Наиболее логичным в позиции на диаграмме 4 является ход 3... f6—g5.

Исходя из общих принципов развития в начальной стадии, можно утверждать, что немедленная атака коловой шашки c5 с полей b6 или d6 является преждевременной. Ясно, что выиграть ее такими нападениями нельзя, а правый фланг черных

существенно ослабляется. Но, если нападение с поля d6 является совершенно бесперспективным, то в ходе 3... c7—b6 есть определенный смысл: естественное развитие путем 4. b2—c3 невозможно, а другие продолжения позволяют черным достичь уравнения. Например, после 4. g3—f4 b6 : d4 5. e3 : c5 следует 5... f6—g5 и, развив левый фланг, черные получают возможность разменять шашку c5. Попытка тактическим путем опровергнуть замысел черных 4. b2—a3 b6 : d4 5. e3 : c5 парируется путем 5... b8—c7 (но не сразу 5... a5—b4 из-за 6. c5—d6! e7 : c5 7. a1—b2, и белые отыгрывают шашку с хорошей позицией), и шашку c5 нелегко сохранить.

Итак, ясно, что в распоряжении черных, помимо объективно сильнейшего «классического» порядка ходов, имеются и другие вполне приемлемые возможности.

Возникает вопрос, почему же не может быть рекомендовано 3... f6—e5?

Можно сразу заметить, что этот ход не соответствует методу защиты черных в коловых позициях: занятие центральных полей носит формальный характер, поскольку белые сохраняют контроль над полем e5, имея всегда в запасе размен g3—f4. Следовательно, ходом 3... f6—e5 черные вместо ограничения

подвижности центральной позиции белых создают дополнительные возможности ее активизации.

Примерное развитие игры после 3... f6—e5 может быть таким: 4. b2—c3 g7—f6 5. c1—b2 (хорошо и 5. a1—b2) 5... h8—g7 6. g3—f4 e5 : g3 7. f2 : h4! c7—d6 (черные вынуждены ослабить правый фланг, поскольку другие ходы явно плохи) 8. b2—a3 d6 : b4 9. a3 : c5 f6—e5 10. g1—f2. Шансы белых более предпочтительны — «коло-вая» шашка c5 сильно стесняет черных, и избавиться от нее не просто. Так, на немедленный размен 10... e7—d6 11. c5 : e7 f8 : d6 последует 12. h4—g5! h6 : f4 13. e3 : g5 с неизбежным прорывом на фланге. После 10... e5—f4 11. e3 : g5 h6 : f4 белые могут сыграть 12. c3—d4, угрожая создать атаку на шашку f4. В этом случае возможна любопытная ловушка, в которую нередко попадают шашисты, играющие этот вариант «кола» черными: 12... b8—c7 13. a1—b2 c7—d6 14. b2—a3 d6 : b4 15. a3 : c5 d8—c7 16. f2—g3 f4—e3? (правильно было 16... e7—d6!, сохраняя защитительные ресурсы. Теперь же следует комбинационный маневр) 17. d2 : f4! c7—d6 18. f4—e5! d6 : b4 19. e5—d6! e7 : e3 20. g3—f4 с выигрышем.

Рассмотренные примерные

варианты показывают, что продолжение 3... f6—e5 не может быть рекомендовано.

Основное внимание нам нужно уделить позиции, возникающей после наиболее естественного порядка ходов

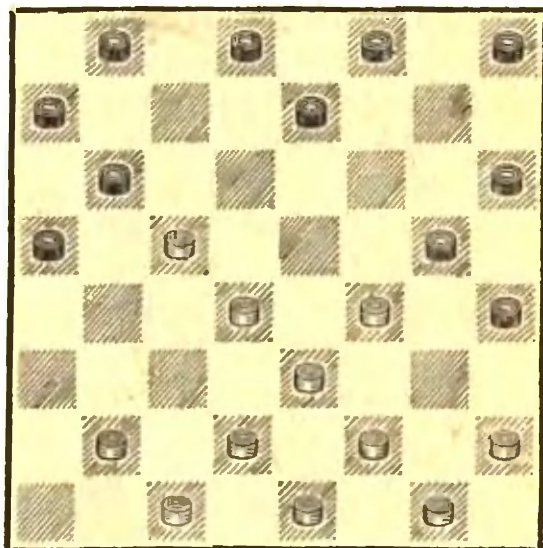
3. . . . f6—g5
4. b2—c3 g5—h4

Мы рассмотрим три плана игры белыми.

План I

5. a1—b2 g7—f6
6. c3—d4 c7—b6!
7. g3—f4 f6—g5.

5



Возникла одна из самых важных в теории начала «кол» позиций. Белые заняли центральные поля, но черным удалось организовать связку, которая сильно ограничивает противнику выбор хороших продолжений.

Для того, чтобы сохранить возможность уравнивать шансы, белым необходимо очень

тщательно выбрать не только план, но и порядок ходов.

Чтобы убедиться в этом, рассмотрим несколько вариантов.

А. 8. f2—g3? h4 : f2 9. e1 : g3 g5—h4 10. g1—f2 d8—c7!, и белым плохо, так как грозит комбинация h6—g5 и затем f8—g7 с разгромом, а после устранения этой угрозы (b2—c3 или f4—e5) черные выигрывают шашку, что должно решить исход борьбы в их пользу.

Б. 8. d2—c3? b8—c7 9. e1—d2 (и другие ходы не спасают белых) 9... c7—d6 10. b2—a3 d6 : b4 11. a3 : c5 d8—c7 12. f4—e5 (Белые стремятся вырваться из тисков окружения. Технику выигрыша черных после напращивающегося 12. c1—b2 должны знать все квалифицированные шашкисты, потому что такой прием очень типичен: 12... c7—d6 13. b2—a3 d6 : b4 14. a3 : c5 e7—d6 15. c5 : e7 f8 : d6. Торжество стратегии черных. Легко убедиться, что спасения нет.) 12... e7—d6 13. c5 : e7 f8 : f4 14. c1—b2 c7—d6 15. d4—e5 b6—c5! (эффективный прием, немедленно решающий исход борьбы) 16. c5 : c7 f4—g3 17. h2 : f4 a5—b4 18. c3 : a5 c5—d4, и белые теряют большую часть своей армии.

Трудная игра получается для белых и в следующем варианте.

В. 8. b2—c3 b8—c7 9. f4—e5! (единственный ход, все другие ведут к проигрышу) 9... g5—f4! 10. e5 : g3 c7—d6 11. g3—f4 d6 : b4. Временной жертвой шашки черные воспрепятствовали намерению противника активизировать силы правого фланга. Правда, при этом позиция потеряла «коловой» характер, но идейное содержание стратегии черных осталось прежним: они стремятся ограничить противника в выборе хороших продолжений и при случае осуществить связку центральной группировки белых. Захват поля a3 является одним из элементов, обеспечивающих успех этого плана.

Очевидно, что в распоряжении белых лишь два пути: можно осуществить вторжение на поле e5 (например, ходом f4—e5) или попытаться получить свободу маневров на правом фланге, произведя размен 12. f2—g3 h4 : f2 13. e1 : g3. В первом случае черные могут после соответствующей подготовки (h8—g7 или f8—g7, затем b4—a3) создать угрозу связки путем e7—f6. Неясно, как белые предупредят удар b6—c5 без материальных потерь.

Разменом на g3 белые действительно получают существенно большую свободу действий, чем в первом случае, когда они предпочитают немедленный выход на e5.

Далес черные могут сыграть на а3 и затем произвести размен b6—c5 и a5 : c7, получая много запасных ходов. Белым же все время придется учитывать, что выход на e5 может привести к губительной связке.

Все изложенное позволяет заключить, что действительно в рассматриваемом варианте у белых получается трудная игра.

Может быть, некоторым читателям захочется поглубже разобраться в тонкостях, проверить даваемые нами оценки. Им можно дать совет попытаться самостоятельно проанализировать такие позиции и лишь в случае затруднений обратиться к другим книгам по теории шашечных начал. Такой подход позволит наглядно убедиться, что главное заключается не в запоминании вариантов, а в понимании планов сторон, методов проведения этих планов в жизнь. Особенно важно, чтобы именно так, творчески, отнеслись читатели к тем продолжениям, о которых мы вынуждены говорить очень коротко, без подробных доказательств.

Возвращаясь к анализу позиции, изображенной на диаграмме 5, отметим, что сохранить равновесие белые могут лишь при острокомбинаторном 8. f4—e5!

Рассмотрим основные варианты.

Черные располагают двумя идейными продолжениями. Прежде всего неясно, как белые могут спасти шашку после 8... d8—c7. Оказывается, жертва шашки (в определенный момент) входит в план игры белых: 9. b2—a3 h8—g7 10. a3—b4! a5 : c3 11. d2 : b4 e7—d6 (приходится так играть, поскольку 11... b6—a5 немедленно проигрывает из-за 12. c1—b2! и затем 13. c5—d6) 12. c5 : e7 f8 : d2 13. c1 : e3. Теперь белые неизбежно связывают шашки правого фланга черных (ход 13... b6—a5 невозможен) И, несмотря на потерю шашки, получают перевес.

Сильнее 8... h8—g7. Дальнейшее очень любопытно: 9. e5—d6! (остальное проигрывает) 9... g5—f4 10. e3 : g5 h4 : f6 (потеря шашки неизбежна, но черные не смогут удержать материальный перевес) 11. d2—c3 d8—c7 12. f2—g3 c7 : e5 13. e1—d2! Выясняется, что черные должны вернуть шашку путем 13... a5—b4, после чего игра уравнивается.

Интересно отметить, что показанная жертва шашки нередко встречается в «коловых» позициях. При анализе игры Филиппова мы встретимся с подобными идеями.

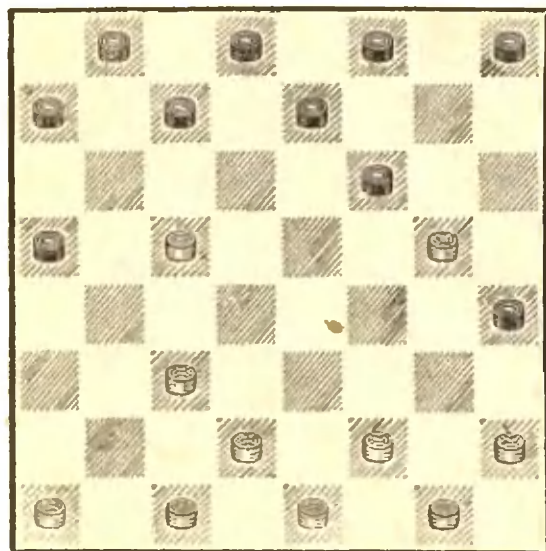
Подводя итог рассмотрению первого плана (5. a1—b2 g7—f6 6. c3—d4 c7—b6! 7.

g3—f4 f6—g5), необходимо подчеркнуть, что он весьма опасен и не может быть рекомендован. Этот вывод не означает, что нет смысла применять на практике такой порядок ходов, который приводит к позиции, показанной на диаграмме 5. Мы видели, что получающаяся позиция не проиграна для белых и они, хоть и единственным путем, но могут сохранить равновесие, имея к тому же ряд замаскированных ловушек. Наше заключение носит более общий характер: в большинстве «коловых» позиций весьма опасно допускать связку центральной группировки шашек по типу позиции на диаграмме 5. Спасаящие маневры (типа 8. f4—e5) встречаются очень редко.

План II

- | | |
|------------|---------|
| 5. g3—f4 | g7—f6 |
| 6. f4—g5! | h6 : f4 |
| 7. e3 : g5 | ... |

6



Белые учитывают опасности, связанные с тактикой окружения, применяемой противником, и разменом на g5 активизируют шашки своего правого фланга. Практика показала, что сочетание «коловой» шашки на c5 и бортовой шашки на h6 сильно ограничивает возможности черных. В этом можно убедиться на примере рассматриваемого варианта.

Доказано, что наиболее правильна такая система защиты.

7. ... c7—d6

Перестановка ходов не проходила, так как после 7. ... f6—e5 8. g5—h6 c7—d6 белые могут играть 9. a1—b2 d6 : b4 10. b2—a3, получая преимущество еще более значительное, чем в основном варианте.

- | | |
|-------------|---------|
| 8. c3—b4 | a5 : c3 |
| 9. d2 : b4 | f6—e5 |
| 10. g5—h6 | h8—g7 |
| 11. a1—b2 | b8—c7 |
| 12. b2—a3 | c7—b6 |
| 13. b4—a5 | b6 : d4 |
| 14. f2—g3 | h4 : f2 |
| 15. g1 : c5 | d6 : b4 |
| 16. a3 : c5 | e5—f4 |
| 17. e1—f2 | g7—f6 |

Теперь белые располагают рядом заманчивых продолжений, но во всех случаях черные могут добиться ничьей. Вот два примера:

1. 18. f2—g3 f6—e5 19. c1—b2 f8—g7!! 20. h6 : d6 e5 : c7 21. g3 : e5 c7—b6 с явной ничьей.

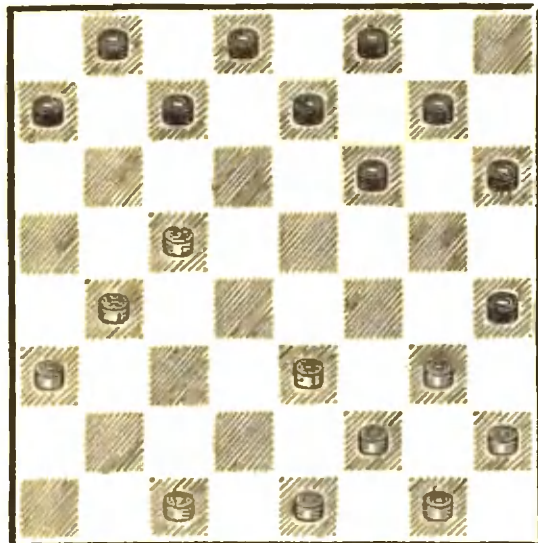
ii. 18. c1—b2 f6—g5 19. c5—d6 e7 : c5 20. f2—g3 a7—b6! и, несмотря на потерю шашки, черные легко добиваются ничьей, осуществляя прорыв в дамки на левом фланге белых.

Чаще в ответ на 5. g3—f4 черные продолжают 5... c7—d6, рассчитывая после 6. c3—b4 a5 : c3 7. d2 : b4 играть g7—f6 и затем f6—g5, осуществляя связку правого фланга белых. Это ведет к равной игре.

План III

- | | |
|-------------|---------|
| 5. a1—b2 | g7—f6 |
| 6. b2—a3 | h8—g7 |
| 7. c3—b4 | a5 : c3 |
| 8. d2 : b4. | |

7



Один из наиболее популярных планов игры в «коло-вых» позициях. Аналогичные построения встречаются в целом ряде дебютов.

Без сомнения, ударная колонна a3, b4, c5 представляет

определенную силу, так как она обеспечивает надежный контроль над полем c5 и косвенно воздействует на пункт d6. Это особенно наглядно проявляется, если вместо 6... h8—g7 черные избирают 6... f6—g5. В этом случае размен на b4 обеспечивает белым серьезное преимущество. Обычно партия дальше развивается так: 8... e7—f6 (конечно, не 8... h8—g7 ввиду 9. c5—d6! и т. д.) 9. e1—d2 c7—b6 10. g3—f4 b6 : d4 11. e3 : c5 g5 : e3 12. d2 : f4. Теперь превосходство позиции белых неоспоримо. Одна из партий закончилась следующим образом: 12... b8—c7 13. c1—d2 f8—e7 14. d2—e3 h8—g7? (это ведет к быстрому проигрышу, но уже трудно указать удовлетворительное продолжение) 15. e3—d4! c7—d6 (Нельзя и 15... f6—g5 из-за типичной для «коло-вых» позиций комбинации: 16. b4—a5 g5 : e3 17. a5—b6 и затем 18. a3—b4. После 15... c7—b6 16. f2—g3! h4 : f2 17. g1 : e3 черные беззащитны, так как ход 17... b6—a5 невозможен) 16. f4—g5 h6 : f4 17. f2—g3 h4 : f2 18. g1 : g5 f6 : h4 19. d4—e5 d6 : f4 20. c5—b6, и черные сдались.

Выжидательный ход 6... h8—g7 лучше, так как в некоторых случаях может сказаться и потенциальная слабость колонны a3, b4, c5.

Закljučается она в том, что шашки а3 и b4 иногда оказываются «неиграющими», пассивными. Характерен вариант 8 . . . h6—g5 9. g3—f4? g7—h6 10. e1—d2 c7—b6! 11. h2—g3 b6 : d4 12. e3 : c5 g5 : e3 13. f2 : d4 h4 : f2 14. g1 : e3. Белые шашки расположены неудачно, и преимущество черных неоспоримо.

Вот еще один пример, наглядно показывающий борьбу с построениями рассматриваемого вида: 8 . . . h6—g5 9. e3—d4? c7—b6 10. b4—a5 (иначе черные сами нападут на шашку b4) 10 . . . g7—h6 11. a5 : c7 b8 : b4 12. a3:c5 e7—d6! 13. c5:e7 f8:d6.

Что осталось от сильного центра белых? Лишь одна шашка d4, да и она причиняет только хлопоты: черные грозят при случае атаковать ее с поля e5. Белым нелегко уравнивать игру.

Приведенные примеры не означают, что после 8 . . . h6—g5 у черных преимущество. При 9. c1—b2! белые получают совершенно равные возможности, но игра носит форсированный характер. Потому на 8 . . . h6—g5 чаще применяется 9. c5—d6 и затем g3—f4, попадая на h6. В этом случае белые отказываются от обладания пунктом c5, но получают менее форсированную игру. Однако в некоторых вариантах (после 9 . . . c7 : e5 10. g3—f4

e5 : g3 11. h2 : h6) белые сохраняют давление на пункт c5 (т. е. угрожают занять его в наиболее выгодной для себя ситуации). Такая стратегия характерна для современного понимания шашечных дебютов. Поэтому наибольшей популярностью пользуется план черных, связанный с 8 . . . c7—b6 9. c1—d2 b6 : d4 10. e3 : c5 h6—g5 11. d2—e3 g7—h6 и затем d8—c7 и e7—d6, разменивая «кола».

Мы ограничились анализом лишь основных вариантов, идеи которых в той или иной степени используются во многих других дебютах.

Наиболее полно идеи рассмотренного начала находят применение в дебюте под названием «обратный кол». Но прежде, чем обсуждать его теорию, остановимся на самом понятии «обратный дебют».

Обратными называют такие дебюты, которые по своим начальным ходам и дальнейшим построениям почти симметричны другим шашечным дебютам. Так, если в начале «кол» белые захватывают поле c5 и ведут игру в центре, то в «обратном коле» уже черные захватывают симметричное коловое поле f4. В отличие от прямого «кола» в начале «обратный кол» стратегия белых заключается в охвате и сковывании центральных сил противника.

Большинство шашечных начал может быть воспроизведено за другой цвет, но с разницей в один ход. Естественно, что основные идеи «прямых» и «обратных» дебютов совпадают, но иногда конкретные особенности воз-

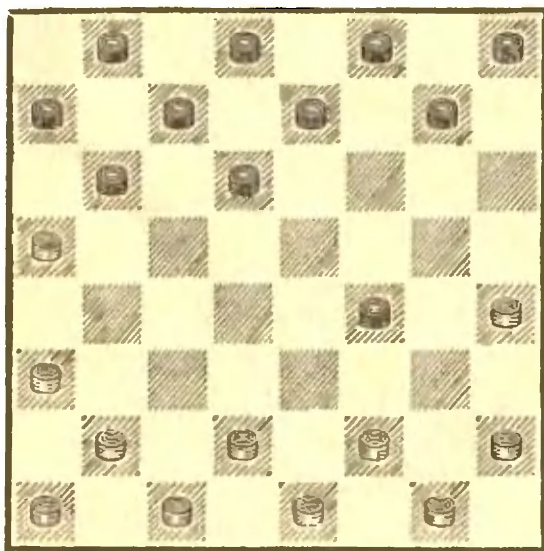
никающих позиций таковы, что разница в одном темпе (ходе) может оказаться существенной. Тогда планы игры в «прямых» и «обратных» дебютах могут быть различными.

„ОБРАТНЫЙ КОЛ“

Начало «обратный кол» характеризует следующая серия ходов:

- | | |
|------------|---------|
| 1. c3—b4 | f6—e5 |
| 2. g3—h4 | e5—f4 |
| 3. e3 : g5 | h6 : f4 |
| 4. b4—a5. | |

8



Получившаяся позиция отличается от той, которую мы рассматривали в дебюте «кол» лишь тем, что «коловое» поле a5 (симметричное полю h4) уже занято белыми. Это придает игре своеобразие, хотя планы сторон вполне аналогичны ранее рассмотренным.

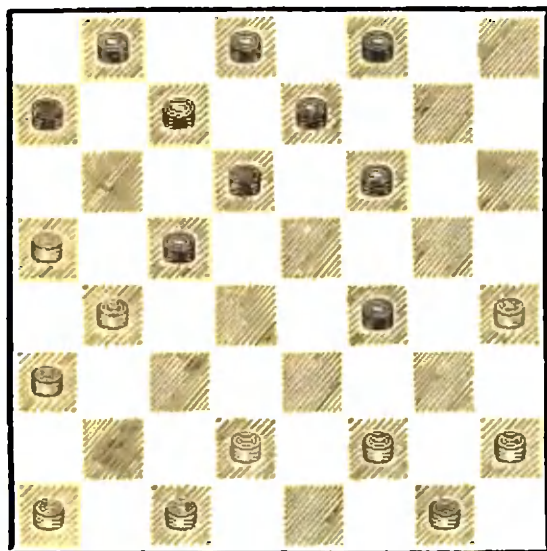
Опыт показывает, что, как и в начале «кол», задачей стороны, владеющей коловым полем, является организация гармоничного взаимодействия своих шашек. Очень серьезной опасностью для черных является связка их сил в центре или на правом фланге.

Так, неудовлетворителен прямолинейный план: 4... g7—f6 5. b2—c3 h8—g7 6. c3—b4 f6—e5? 7. f2—g3! (эффективность такого рода связки нам известна) 7... b6—c5 (другие ходы также проигрывают) 8. e1—f2! (И этот прием нам знаком. Ход 8. e1—f2 препятствует размену 8... c7—b6 9. a5 : c7 d8 : b6 ввиду 10. b4—a5 b8—c7 11. a3—b4! c5 : a3 12. c1—b2 и т. д.) 8... c5—d4 (черные пытаются освободиться, учитывая, что немедленный выигрыш шашки не дает белым ничего хорошего, но...) 9. a1—b2!, и теперь потеря шашки неизбежна.

В этом варианте решающую роль играют охват и связка всей центральной позиции черных. Если бы на

шестом ходу черные сыграли не 6 . . . f6—e5, а 6 . . . b6—c5, то в распоряжении белых оказался бы сильный план, форсированно приводящий к связке правого фланга противника: 7. f2—e3! g7—h6 8. e3 : g5 h6 : f4 9. e1—f2!

9



Конкретный расчет показывает, что комбинаций на проход в дамки у черных нет. Теперь же белые, подводя шашку a1 на c3 и все время препятствуя усилению центра черных путем f6—e5 или d6—e5 (ввиду f2—e3), могут подготовить в выгодный момент размен «колодой» шашки f4. Защита черных очень трудна. Поскольку такого рода позиции очень типичны, мы рассмотрим дальнейшее течение игры более подробно.

Лучший план для черных — размен 9 . . . f6—g5. Тогда последовало бы 10. h4 : f6

e7 : g5 11. a1—b2 f8—g7 12. b2—c3 g7—h6 13. c1—b2!

Очень тонкий выжидательный ход, заставляющий пойти на продолжение 13 . . . a7—b6 14. d2—e3 f4 : d2 15. c3 : e1 d8—e7, после чего черные лишь точной игрой могут добиться уравнивания. Естественный же ход 13 . . . g5—h4 очень рискован. В одной партии далее было 14. d2—e3 f4 : d2 15. c3 : e1 h6—g5? (больше возможностей оставлял ход 15 . . . d8—e7) 16. e1—d2 d8—e7 17. h2—g3 a7—b6 18. d2—e3 g5—f4 19. g3 : e5, и черные проиграли.

В варианте с ходом 9 . . . f6—g5 черные успевают построить колонну h6, g5, f4, и это дает им возможность создать контригру за счет постоянного контроля над пунктом f4.

Если бы черные сделали очень естественный ход 9 . . . f8—g7, то белые могли провести план зажима правого фланга. Тогда последовало бы 10. f2—e3 (важно полностью ослабить левый фланг и не дать черным построить колонну h6, g5, f4, что, как мы видели, позволяет им защититься при точной игре) 10... g7—h6 11. e3 : g5 h6 : f4 12. g1—f2. Белые вновь препятствуют ходу f6—e5. Не спасает и выпад 12 . . . c5—d4 ввиду полного охвата позиции черных после 13. d2—e3 f4 : d2 14. c1 : c5 f6—e5 15.

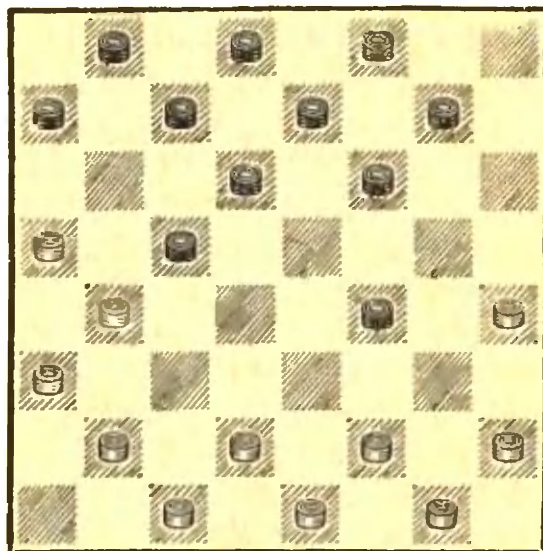
h4—g5 c7—b6 16. a5 : c7 d8 : d4, и белые имеют несколько путей, ведущих к быстрому выигрышу. Остается лишь размен на g5: 12... f6—g5 13. h4 : f6 e7 : g5 14. a1—b2 g5—h4 15. d2—e3 f4 : d2 16. c1 : e3 d8—e7 17. b2—c3 e7—f6 18. c3—d4, и белые легко выигрывают.

Рассмотренный сейчас план использования связки правого фланга характерен для современного понимания «коловых» позиций. Мы встретимся с подобными схемами в целом ряде начал.

Отметим очень важное обстоятельство. Далеко не всегда позиции, напоминающие по внешнему рисунку ту, которая показана на диаграмме 9, плохи для черных. Более того, лишь точный и конкретный расчет может дать ответ, сумеют ли белые (мы рассуждаем сейчас применительно к позиции, показанной на диаграмме 9, но, конечно, аналогичные построения возможны и с переменной цветов) осуществить план связки и зажима и не окажется ли в распоряжении противника возможность активизировать свои силы. В последнем случае владение центральными полями обещает преимущество уже черным. Рассмотрим пример, подтверждающий эту мысль. Допустим, что после 6... b6—c5 белые избрали, казалось бы, вполне отвеча-

ющий идее дебюта ход 7. a1—b2.

10



Так обычно играли первые мастера шашечной игры. План, связанный с 7. f2—e3, найден и исследован сравнительно недавно.

Конкретный анализ показывает, что при 7. a1—b2 может проявиться потенциальная сила построения черных. Далее возможно: 7... g7—h6 (конечно, 7... f6—e5 неудовлетворительно ввиду 8. f2—g3!) 8. b2—c3? (правильно 8. f2—g3, но и это не давало белым преимущества, поскольку последовало бы 8... d6—e5! 9. b4 : d6 e7 : c5, и все силы черных активно участвуют в игре) 8... a7—b6! (Как это внешне похоже на вынужденный зажим в только что рассмотренном варианте! Но разница колоссальная: силы черных можно сравнить с

сжатой пружинной — в благоприятный момент эта пружина развернется и нанесет сильный удар) 9. d2—e3 f4 : d2 10. c1 : e3 (плохо и 9. f2—e3 f6—e5 10. e3 : g5 h6 : f4 11. d2—e3 f4 : d2 12. c1 : e3 e5—f4 13. e3 : g5 c5—d4 и т. д.) 10 . . . f6—g5 11. h4 : f6 e7 : g5 (вновь устанавливая контроль над «коловым» полем) 12. e1—d2 d8—e7 13. h2—g3 g5—f4 (время пришло, и черные освобождаются от связки) 14. g3 : e5 d6 : f4 15. e3 : g5 h6 : f4 16. b4 : d6 e7 : c5! (возникло любопытное комбинационное построение, которое довольно часто встречается в практике «коловых» позиций) 17. g1—h2 (оказывается, нельзя 17. c3—b4 ввиду 17 . . . f4—e3!, а также 17. f2—e3 из-за 17 . . . b8—a7 и 18 . . . c5—b4) 17 . . . f8—g7, и белым нужно сдаться. Очень впечатляющий разгром!

Этот пример показывает опасность игры на знакомый «рисунок».

Каждая позиция может иметь свои, подчас незаметные на первый взгляд особенности, которые необходимо уловить и учесть при выборе плана. Но расчет, без сомнения, будет сильно облегчен накопленными знаниями о сходных позициях из различных начал. В этом-то и заключается неразрывная связь между теорией начал и теорией серединой ста-

дии, между теорией и практикой игры. И вовсе не следует думать, что из теории дебютов нужно узнать только, как правильно играть в определенном положении. При таком подходе нам было бы достаточно сказать о системе игры, которую мы только что рассмотрели (4 . . . g7—f6 5. b2—c3 h8—g7 6. c3—b4), что черным лучше всего пойти на упрощение и произвести большой размен 6 . . . d6—c5 7. b4 : d6 c7 : e5 8. a5 : c7 b8 : d6 с более инициативной игрой.

Формально это было бы правильно, но мы не узнали бы тогда очень важных приемов и методов игры в типичных «коловых» позициях.

И пусть не всегда эти знания были бы использованы непосредственно (не часто удастся «ловить» противников на уже опубликованные варианты), но они обязательно сыграют свою роль в повышении уровня мастерства шашкиста.

Подводя итоги нашего разбора системы 4 . . . g7—f6 5. b2—c3 h8—g7, заметим, что размен 6 . . . d6—c5 (после 6. c3—b4), конечно, не опасен для белых (они сохраняют возможность активной контригры), но он в корне препятствует их основным стратегическим установкам. Поэтому иногда применяют 6. a1—b2, не определяя пока своих намерений. После этого

возможно, например, такое продолжение: 6 . . . g7—h6 7. f2—g3 (Если 7. c3—b4?, то 7 . . . f4—e3! с моментальным выигрышем. Интересная игра возникает после 7. a3—b4 f4—e3 и затем b6—c5. Как вы помните, в теории начала «кол» также есть аналогичная система) 7 . . . d6—e5 8. c3—b4 b6—c5 9. b4 : d6 e7 : c5 со свободной игрой у черных. Мы уже встречались с этой позицией. Теория продолжений, возникающих после 6. a1—b2, еще не полностью разработана, и в этом заключается их практическая ценность.

Вернемся к рассмотрению возможных планов черных в позиции на диаграмме 8.

Прежде всего нужно проанализировать план с захватом поля a3 (ведь сочетание шашек на f4 и a3, как мы уже отмечали, должно быть выгодным): 4 . . . b6—c5 5. b2—c3 c5—b4 6. a3 : c5 d6 : b4 7. c3—d4 b4—a3. Тщательный анализ показывает, что белым необходимо играть очень точно. Наиболее правилен такой порядок ходов: 8. f2—g3! (белые хотят разменами шашек e7, f8, d8 ослабить левый фланг противника, затем разменять «коловую» шашку и организовать прорыв в дамки) 8 . . . e7—d6 9. g3 : e5 d6 : f4 10. g1—f2 d8—e7! (сильнее, чем 10 . . . f8—e7, так как препятствует плану белых) 11. f2—g3 e7—

d6 12. g3 : e5 d6 : f4 13. e1—f2 g7—f6! В этом ходе и заключается смысл размена именно шашки d8 на десятом ходу. Легко убедиться, что белым остается лишь один приемлемый ход 14. d4—c5. В возникающем положении черные располагают рядом хороших продолжений. Так, после 14 . . . c7—b6 15. a5 : c7 b8 : b4 для белых лучше всего 16. f2—e3!, примиряясь с необходимостью вести точную защиту. Также хорошо за черных пожертвовать шашку путем 14 . . . f4—e3!, что после 15. f2 : d4 f8—g7 вынуждает ответную жертву 16. c5—b6. И в этом случае белым предстоит защищаться.

Следовательно, план с разменом на b4 действительно обеспечивает черным преимущество. Однако форсированность игры и широкая известность рассмотренного метода защиты не сулит больших шансов на выигрыш обоим противникам, поэтому нередко попытки найти другой план. Так, черные вместо размена на b4 иногда предпочитают 5 . . . e7—f6 6. c3—b4 g7—h6, создавая комбинационные угрозы (7. a1—b2? d6—e5! и затем f6—g5 и т. д.). Обычно дальше следует 7. f2—g3 h8—g7 8. g3 : e5 f6 : d4, и позиция теряет «коловой» характер.

В свою очередь, и белые ищут возможность избежать

размена на b4 и в ряде случаев вместо 5. b2—c3 применяют продолжения 5. f2—g3 или 5. d2—c3.

Идея хода 5. f2—g3 вполне аналогична той, которая была связана с 3... c7—b6 в дебюте «кол». Обычно черные играют 5... d6—e5 и далее 6. b2—c3 c5—b4 7. a3 : c5 c7—b6 8. a5 : c7 d8 : b2 9. a1 : c3 a7—b6 с лучшей игрой. Но, как показала практика, неожиданное взятие 9. c1 : a3! позволяет свести преимущество черных к минимуму. Смысл такого взятия в том, что теперь неизбежен размен «коловой» шашки, а наличие у белых простой на g3 обес-

печивает им контроль над полем f4 (в связи с разменом g3—f4). Такая техника ликвидации «колового» построения является в настоящее время стандартной.

Очень мало изучены позиции, которые могут получиться после такого порядка ходов: 4... g7—f6 5. b2—c3 f6—g5 6. h4 : f6 e7 : g5. Очевидно, это связано с тем, что в распоряжении черных есть более ясные пути получения хорошей игры. Но для теории и практики дебюта «обратный кол» было бы целесообразно подробнее исследовать систему с построением колонны h6, g5, f4.

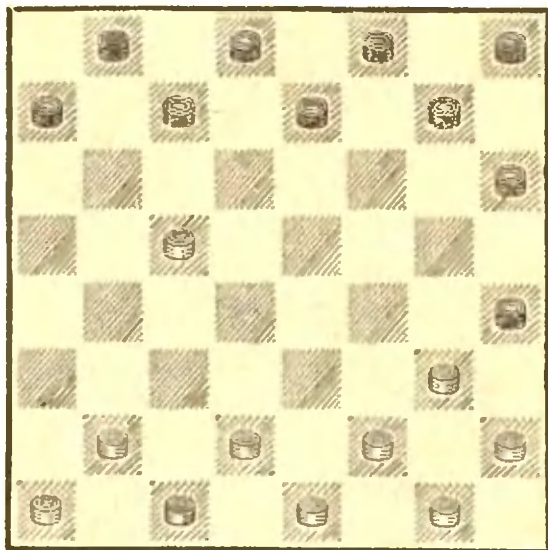
„ТЫЧОК“ И „ОБРАТНЫЙ ТЫЧОК“

Чтобы завершить рассмотрение группы классических «коловых» дебютов, остановимся еще на двух — «тычок» и «обратный тычок». По своим идеям эти дебюты очень близки к чисто «коловым». Однако имеются и некоторые отличия, которые придают им определенное своеобразие.

Начало «тычок» характеризуется такими вступительными ходами:

- | | |
|------------|---------|
| 1. c3—d4 | f6—g5 |
| 2. d4—c5 | b6 : d4 |
| 3. e3 : c5 | d6 : b4 |
| 4. a3 : c5 | g5—h4 |

11



Основное отличие получившейся позиции от той, которая характеризует дебют «кол» (диагр. 4), состоит в отсутствии шашки черных

на а5, что свидетельствует, казалось бы, о более целесообразном расположении черных (ведь шашка а5 по общим соображениям должна быть отнесена к категории бортовых и неактивных). Однако это не бесспорно. Необходимо учитывать, что отсутствие черной шашки на а5 позволяет противнику вести значительно более активные операции на своем левом фланге, чем в «коловых» построениях.

В исходной позиции начала «тычок» белые располагают двумя перспективными планами.

1. 5. d2—c3 g7—f6 6. b2—a3 f6—g5 7. a1—b2 h8—g7 8. a3—b4. Белые приступают к созданию колонны a3, b4, c5. Черным, видимо, лучше всего избрать план с разменом «коловой» шашки следующим весьма типичным приемом: 6 . . . e7—f6 7. b2—a3 d8—e7 и затем e7—d6 и f6 : d8. Возникающая после этого позиция более активна для белых, но черные располагают вполне достаточными контршансами.

II. 5. b2—c3 g7—f6 6. a1—b2 f6—g5 (Именно так следует играть в этом положении. Теперь на 7. c3—d4 последует 7 . . . e7—f6!, и, разменявшись назад, черные получают отличную позицию. Если же вместо 6 . . . f6—g5 было бы сыграно 6 . . . h8—g7, то немедленный захват

центра путем 7. c3—d4 был бы уже сильным продолжением) 7. c3—b4! h8—g7 8. b2—c3. Оказывается, что построение колонны путем 8. b2—a3 вовсе не обязательно. Тактическим обоснованием хода 8. b2—a3 служит вариант 8 . . . c7—b6 9. c3—d4 b6—a5? 10. d2—c3 и т. д.

После 8. b2—c3 черные могут избрать ряд вариантов, но во всех случаях белые сохраняют инициативу.

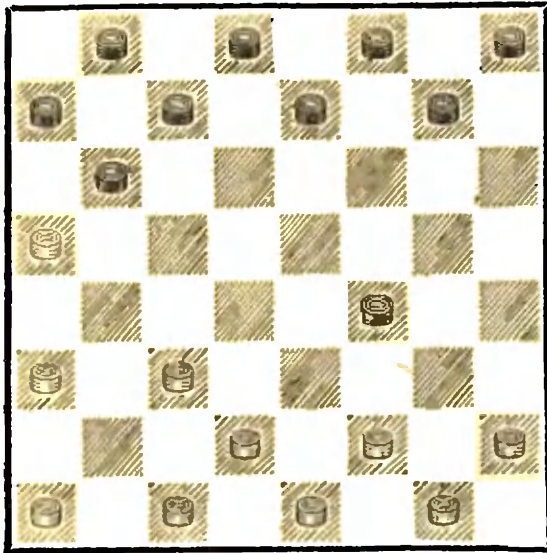
Наше самое беглое знакомство с теорией дебюта «тычок» показывает, что в распоряжении белых есть активные планы; черные же должны вести защиту. Поэтому шашкисты активного стиля обычно избирают гамбит Кукуева (4 . . . g5—f4 5. g3 : e5 c7—b6). Он резко меняет характер игры, и поэтому в настоящем разделе мы не показываем теории этого важного ответвления.

Начало «обратный тычок» получается после ходов:

- | | |
|------------|---------|
| 1. c3—b4 | f6—g5 |
| 2. b4—a5 | g5—f4 |
| 3. g3 : c5 | d6 : f4 |
| 4. e3 : g5 | h6 : f4 |
| 5. b2—c3. | |

(см. диагр. 12)

При таком порядке начальных ходов весьма сильным является план, аналогичный тому, который проводили белые в дебюте «тычок»: 5 . . . e7—d6 6. c3—b4 g7—h6, и затем черные развивают шашку h8. Для защиты



белые часто используют построение с ходами d2—c3, e1—d2 и последующим разменом «коловой» шашки d2—e3 и c3 : e1.

Мы так кратко осветили начала «тычок» и «обратный тычок» вовсе не потому, что они практически уже не представляют интереса. Дело в том, что в них редко возникают форсированные продолжения. На протяжении всей партии обычно и белые и черные располагают выбором, и часто ход делается на

основании не конкретного расчета, а общих соображений и оценки по интуиции (т. е. по опыту ранее игранных партий).

Хотелось бы также подчеркнуть, что сторона, допустившая постановку «тычка», несомненно, должна вести защитительную стратегию, но довольно широко распространенное мнение о якобы большом перевесе, который получает при этом противник, неверно. Практика показывает, что успешная защита «тычковых» позиций вполне возможна.

Мы завершили рассмотрение группы классических «коловых» начал. В дальнейшем мы увидим некоторые современные дебюты, приводящие к «коловым» построениям, и отметим особенности современной их трактовки.

Теперь же перейдем к теории другой группы классических начал. В них основная дебютная идея — связка центра без уступки «колового» поля.

„ГОРОДСКАЯ“

Заслуженной популярностью среди шашистов всех разрядов пользуется «городская партия» (или просто «городская»). Она встречалась в турнирной практике и на заре развития теории и в самых последних соревнованиях, она разыгрывается

шашистами, только начинающими изучение теории, и признанными мастерами.

Теория «городской партии» разработана очень полно, но до самого последнего времени встречаются новые трактовки отдельных вариантов

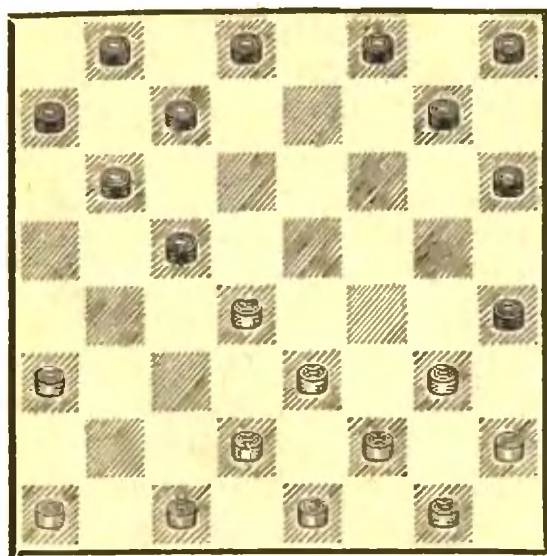
этого, казалось бы, «пенсионного возраста» начала.

Изучение теории дебюта «городская» позволит овладеть приемами и методами разыгрывания очень важного класса позиций.

Обычно начальными ходами в «городской партии» бывают такие:

- | | |
|------------|---------|
| 1. c3—d4 | d6—c5 |
| 2. b2—c3 | f6—g5 |
| 3. c3—b4 | g5—h4 |
| 4. b4 : d6 | e7 : c5 |

13



Связка, организованная черными, безусловно является эффективной, поскольку она резко ограничивает подвижность центральных шашек противника. Обратите внимание, что шашка h4 активно участвует в ограничении свободы маневра белых.

Конечно, белые располагают вполне достаточными ресурсами для ведения борь-

бы. Более того, позиция белых инициативна. И это естественно, так как они захватили центр и не имеют никаких очевидных изъянов в расположении шашек. Тем более интересно посмотреть, как черные, осуществляя, свой стратегический план, вынуждают белых пойти на то или иное ослабление.

Мы рассмотрим три возможных плана игры белыми.

1. План немедленной атаки правого фланга черных — 5. d2—c3. В ответ на это черным лучше всего спокойно развивать шашки левого фланга путем 5... g7—f6 и затем h8—g7 и f6—g5.

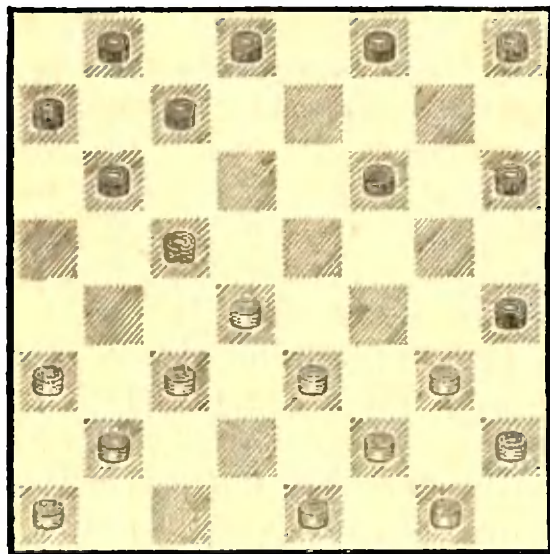
Неоправданной была бы организация отыгрыша назад посредством 5... c7—d6 6... b6—a5 с последующим 7... a5 : c7. Такой маневр часто встречается на практике. Мы еще будем рассматривать дебют «отыгрыш», где подобный размен осуществляется уже в самом начале партии.

В рассматриваемом положении отыгрыш назад не только означает отказ от основных идей «городской партии», но и приводит к пассивной позиции. Например, 5... c7—d6 6. c3—b4! (сразу используя позиционную неточность противника) 6... b6—a5 7. d4 : b6 a5 : c7, и теперь в распоряжении белых есть как план немедленной постановки «кола» (8. b4—c5)

так и план, связанный с развитием шашки а1 и постоянным контролем над полями с5 и f4 (используя две «батареи» — а3, b4 и h2, g3). В обоих случаях шансы белых явно предпочтительнее.

После правильного 5... g7—f6 белые организуют «упор» посредством 6. c1—b2.

14



Далее игра может развиваться так:

6. . . .	h8—g7
7. c3—b4	d8—e7
8. b4 : d6	e7 : c5

Этот размен в полной мере отвечает идеям «городской партии», но он форсированно приводит к простой позиции без шансов на выигрыш у обеих сторон. В настоящее время более популярно продолжение 7... b6—a5 (с тем, чтобы на 8. b4 : d6 взять 8... c7 : c3, а на 8. d4 : b6—8... a5 : c3 9. b2 : d4 c7 : a5) или двойной размен 8...

c7 : c3 (вместо 8... e7 : c5) 9. b2 : d4 и затем 9... b6—a5. В обоих случаях черные отказываются от основных идей дебюта, но, как показывает анализ, получают полноправную игру в связи с угрозой блокады неразвитого правого фланга белых. Мы еще не встречались с идеей окружения открытой (не связанной по флангам, как это было в дебюте «кол») центральной позиции и поэтому не будем излагать теорию указанных возможных продолжений.

После размена 7... d8—e7 8. b4 : d6 e7 : c5 наибольший интерес представляет план, связанный с переводом шашки e1 на c3. Ход 9. b2—c3 не сулит белым ничего хорошего. Например, 9... c7—d6 10. g3—f4 b6—a5 11. d4 : b6 a7 : c5 (Вот характерный прием, при помощи которого черные фиксируют слабость расположения шашек правого фланга противника. Обратите внимание на параллельность шашек e3, f4 и c5, d6, которая является причиной «замороженности» целого фланга). Как легко убедиться, положение белых трудное. В этом примере неосторожная игра белых привела к полному торжеству стратегии противника. Но после правильного 9. e1—d2 черным нужно сделать ряд точных ходов для достижения полного равновесия.

- | | |
|-----------|-------|
| 9. e1—d2 | c7—d6 |
| 10. g3—f4 | f6—g5 |
| 11. d2—c3 | b6—a5 |

Здесь уже отыгрыш назад вынужден, так как на выжидательный ход 11 . . . f8—e7 последует 12. d4—e5! (всяма характерный прием активизации связанной центральной позиции) 12 . . . b6—a5 13. e5 : c7 b8 : d6 14. f2—g3 h4 : d4 15. c3 : c7 g5 : e3 16. c7—d8, и белые должны выиграть.

- | | |
|-------------|---------|
| 12. d4 : b6 | a5 : c7 |
| 13. c3—d4 | . . . |

Белые сохранили контроль над центральными полями, но связка правого фланга вынуждает их пойти на упрощения.

- | | |
|-----------|--------|
| 13. . . . | a7—b6! |
|-----------|--------|

Необходимо соблюдать осторожность до конца. Поспешный ход 13 . . . g7—f6 приводил к катастрофе: 14. d4—e5 f6 : d4 15. e3 : e7 f8 : d6 16. a3—b4 g5 : e3 17. f2 : d4, и угроза прорыва в дамки путем 18. d4—c5 d6—e5 19. c5—d6 и т. д. неотвратима.

- | | |
|-------------|---------|
| 14. d4—c5 | b6 : d4 |
| 15. e3 : e7 | f8 : d6 |
| 16. a3—b4 | g5 : e3 |
| 17. f2 : d4 | g7—f6 |

Игра равна.

Показанный порядок ходов, конечно, не является строго единственным как для белых, так и для черных. В

теории «городской партии» с 5. d2—c3 известно много разнообразных и интересных анализов, которые, несомненно, привлекут ваше внимание при более глубоком изучении.

Мы проанализируем еще лишь некоторые варианты. Они расширят нашу характеристику основного метода игры черных в случае, когда белые применяют сочетание ходов d2—c3 и c1—b2.

Так, иногда белые отказываются от немедленного 6. c1—b2 и делают выжидательный ход 6. g3—f4. Это продолжение связано с поучительной позиционной ловушкой: 6 . . . f6—g5? 7. f4—e5! (Белые с решающим эффектом активизируют свой центр. Выясняется, что выбор ходов у противника очень ограничен. Так, на 7 . . . h8—g7 и 7 . . . b6—a5 следуют несложные комбинации. Черные делают ход шашкой f8 на e7, чтобы атаковать далеко выдвинутую простую e5 с поля d6. Во многих случаях такая идея проходит, но здесь есть тактическое возражение) 7 . . . f8—e7 8. c3—b4 e7—f6 (приходится, так как на 8 . . . e7—d6 следует изящное 9. e5—f6 g5 : e7 и затем 10. d4—e5 с проходом в дамки) 9. b4 : d6 b6—a5 10. e5 : g7 h6 : f8 11. h2—g3! c7 : c3. 12. g3—f4, после чего белые выигрывают еще и шашку c3,

оставаясь с материальным перевесом.

Выпад f4—e5 входит в планы белых, и поэтому необходимо тщательно оценивать его возможные последствия.

В ответ на 6. g3—f4 черные могут избрать несколько удовлетворительных продолжений. Например, 6... h8—g7 после 7. c1—b2 f6—g5 может привести к такому форсированному варианту: 8. c3—b4 g7—f6 (черные отказываются от идеи связки и приступают к блокаде правого фланга белых) 9. b4 : d6 c7 : c3 10. b2 : d4 b6—c5 11. d4 : b6 a7 : c5 (характер игры резко изменился, теперь уже белые должны думать о сохранении равновесия) 12. a1—b2 f8—e7 13. b2—c3 e7—d6 14. h2—g3 (и сейчас, и раньше на попытку размена путем e3—d4 могло последовать g5 : e3 и после d4 : b6 в распоряжении черных оказывается маневр f6—g5! и затем h4—g3 с выигрышем шашки) 14... b8—c7 15. e3—d4 и после разменов (g5 : e3 и т. д.) получается совершенно равная позиция.

Кроме 6... h8—g7, интересно рассмотреть также ход 6... f8—g7, хотя он, в конце концов, ведет к плохой позиции. Любопытно, что если белые избирают план с выводом шашки a1 (мы скоро перейдем к нему) продолжение с ходом 6...

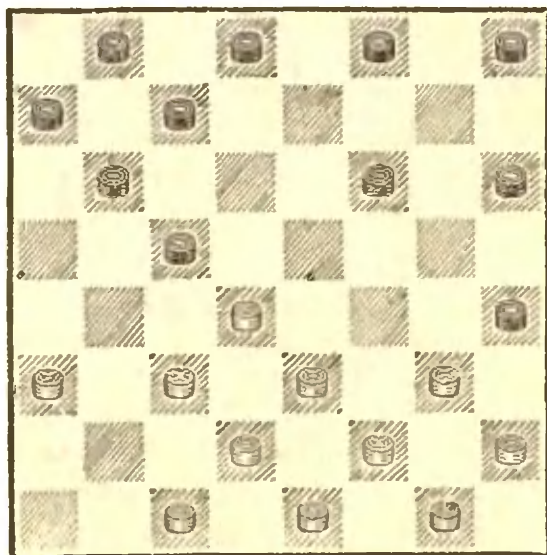
f8—g7 вполне оправдывается. Причину этого мы в свое время объясним.

Далее после 6... f8—g7 может быть 7. c1—b2 f6—g5 8. f4—e5 (своевременный выпад, нельзя 8. c3—b4 из-за удара h4—g3!) 8... g7—f6 9. e5 : g7 h8 : f6 10. c3—b4 (белые ослабляют правый фланг противника, пользуясь тем, что размен 10... b6—a5 означает для черных сдачу центра без всякой компенсации) 10... c7—d6 11. b4—a5 d6—e5 12. a5 : c7 d8 : b6 13. h2—g3 e5 : c3 14. b2 : d4. Белые решили проблему гармоничного развития своих сил и имеют серьезное преимущество.

II. План, связанный с развитием шашки a1. В исходной позиции, изображенной на диаграмме 13, белые могут избрать такой план:

5. a1—b2 g7—f6
6. b2—c3 ...

15



Черные располагают несколькими вполне надежными продолжениями. Например, возможно 6 . . . h8—g7 7. g3—f4 f6—g5 8. f4—e5 g7—f6 (черные встречают выпад на e5 во всеоружии) 9. e5 : g7 g5—f4 и затем h4 : h8.

Рассмотрим более подробно самый популярный план.

6. . . . f8—g7!

Здесь этот ход вполне уместен. Теперь плохо 7. c3—b4 b6—a5 8. b4 : d6 c7 : c3 9. d2 : b4 a5 : c3 10. c1—d2 a7—b6 11. d2 : b4 b6—a5, и затем черные пробираются на c3.

7. g3—f4 f6—g5
8. f4—c5 . . .

Конечно, по-прежнему нельзя играть на b4 из-за удара h4—g3, но самозажим 8. h2—g3 вел к очень острой игре. В настоящей работе мы лишь указываем на возможность такого рода зажимов, поскольку теория их сложна и трудна для изучения. Читатель, который решит глубже изучить дебютные проблемы, должен обратиться к другим руководствам, воспользовавшись рекомендательным списком литературы (в конце книги).

Продолжим рассмотрение варианта.

8. . . . g7—f6
9. e5 : g7 h8 : f6
10. c3—b4 b6—a5!

Из-за этого хода оказывается приемлемым продолжение 6 . . . f8—g7 (в варианте с выводом шашки a1 на c3). Теперь положение сильно упрощается, и это не связано с уступкой центра (как было при 6 . . . f8—g7 в варианте с d2—c3 и c1—b2).

11. b4 : d6 c7 : c3
12. d2 : b4 a5 : c3
13. e3—f4 g5 : e3
14. f2 : b2 f6—e5

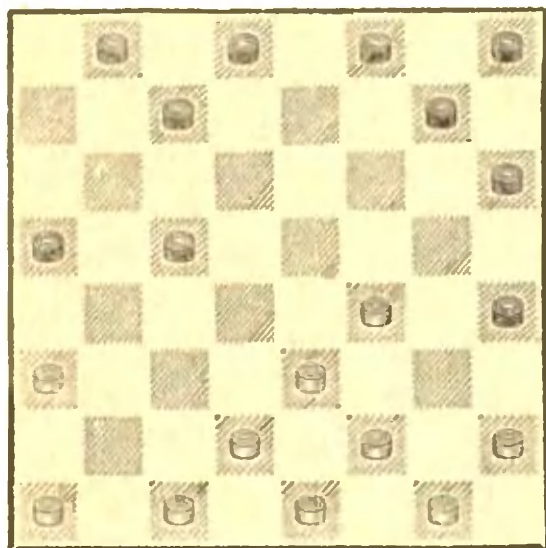
Шансы сторон совершенно равны.

Теперь рассмотрим план с выходом шашки g3 на f4. Отметим, что иногда перестановками ходов игра может быть переведена из одного варианта в другой. Например, если после 5. d2—c3 g7—f6 белые сыграют 6. g3—f4, то разменом 6 . . . b6—a5 7. d4 : b6 a7 : c5 противники могут свести игру к варианту, который мы будем сейчас рассматривать (8. c1—d2 d8—e7 9. a1—b2 c7—d6 и т. д.).

III. План игры с выходом шашки g3 на f4.

5. g3—f4 b6—a5
6. d4 : b6 a7 : c5
(См. диагр. 16)

После 5. g3—f4 естественное развитие левого фланга путем 5 . . . g7—f6, применявшееся черными в ранее рассмотренных вариантах, уже не может быть рекомен-



довано, так как после размена 6. f4—g5 белые избавляются от связки и получают отличную позицию.

Размен 5... b6—a5 не вынужденное продолжение. Так, 5... d8—e7 после 6. f2—g3! h4 : f2 7. e1 : g3 g7—f6 8. g1—f2 ведет к интересным комбинационным осложнениям.

Однако избранное белыми 5. g3—f4 наводит на мысль организовать противостояние параллельных шашек, которое надолго выключит из игры правый фланг белых. С этой идеей, кстати, весьма типичной для «городской партии», и связан размен 5... b6—a5.

Далее может последовать

7. a1—b2	c7—d6
8. b2—c3	d8—e7

В создавшемся положении естественные ходы 9. c3—d4 и 9. c3—b4 дают чер-

ным лучшие шансы. Например, 9. c3—d4 b8—a7 10. d4 : b6 a7 : c5 11. d2—c3 h6—g5 12. f4 : h6 c5—b4 13. a3 : c5 d6 : f4 14. c1—d2! Сразу отыгрывать шашку нельзя. Это после 14. f2—g3 h4 : f2 15. e1 : e5 a5—b4! и последующего размена на f6 дает черным неотразимую атаку ослабленного фланга. После 14. c1—d2! черные должны играть 14... g7—f6, и белые, отобрав шашку, могут пойти на c3, добиваясь уравнивания.

Рассмотрим размен 9. c3—b4 a5 : c3 10. d2 : b4. Вот как может развиваться партия: 10... g7—f6 11. c1—d2 f6—e5 (хорошо и 11... h8—g7) 12. d2—c3 e5 : g3 13. h2 : f4 e7—f6 (это продолжение связано с любопытной комбинацией) 14. c3—d4 f8—g7! 15. d4 : b6 d6—e5 16. f4 : d6 h4—g3 17. f2 : h4 f6—g5 18. h4 : f6 g7 : c3 19. e1—f2!, и ничья для белых достижима.

Следовательно, план черных, связанный с созданием параллельных шашек, можно считать удачным. Белым нужно искать, как сохранить равновесие. Наиболее простой способ — 9. c1—b2 (неплохо и более острое 9. h2—g3).

9. c1—b2	g7—f6
10. c3—d4	b8—a7
11. d4 : b6	a7 : c5
12. b2—c3	...

Таким путем белые избежали опасностей, которые их подстерегали в варианте с немедленным нападением 9. c3—d4.

- | | |
|--------------|---------|
| 12. . . . | f6—e5 |
| 13. c3—b4 | e5 : g3 |
| 14. h2 : f4 | a5 : c3 |
| 15. d2 : b4 | e7—f6 |
| 16. e3—d4! | c5 : g5 |
| 17. b4—c5 | d6 : b4 |
| 18. a3 : c5. | |

Жертвой двух шашек белые прорываются в дамки. Партия должна закончиться

вничью. Например: 18 . . . f8—e7 19. c5—b6 f6—e5 20. b6—c7 c5—f4 21. c7—b8 e7—f6 и потом g5—f4.

Хотелось бы подчеркнуть, что при разыгрывании позиций с параллельными шашками часто требуется очень точный порядок ходов.

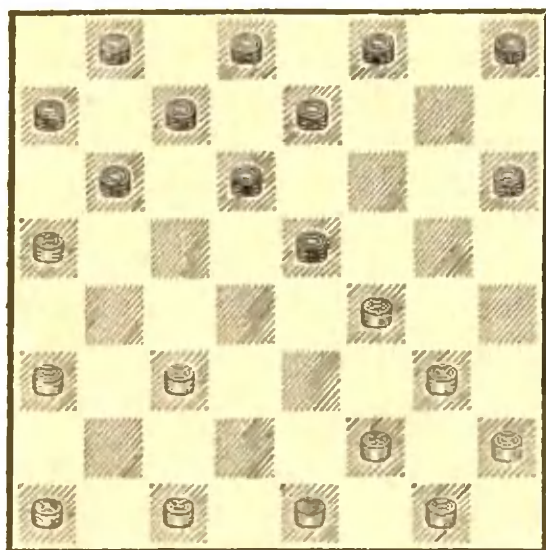
Как и у большинства других шашечных начал, у «городской партии» есть «двойник» — «обратная городская». Перейдем к основным вариантам этого начала.

„ОБРАТНАЯ ГОРОДСКАЯ“

Мы будем анализировать позицию, получающуюся после

- | | |
|------------|---------|
| 1. c3—b4 | f6—e5 |
| 2. e3—f4 | g7—f6 |
| 3. b4—a5 | f6—g5 |
| 4. b2—c3 | g5 : e3 |
| 5. d2 : f4 | . . . |

17



То обстоятельство, что белые уже вывели шашку b2 на c3, ограничивает воз-

можности противника по сравнению с аналогичной позицией в «городской партии». Так, черным невыгодно 5 . . . h8—g7 из-за неожиданного ответа 6. a3—b4! Идея плана белых проявится особенно отчетливо, если черные примут вызов и нападут на «висячую» шашку: 6 . . . b6—c5? 7. c3—d4! (Не имеет смысла проводить какие-либо комбинации на попадание в дамки на поле h8. Вот один поучительный вариант: 7. f4—g5 h6 : f4! 8. g3—h4 c5 : a3 9. c1—b2 a3 : c1 10. e1—d2 c1 : e3 11. f2 : h8. Белые избрали единственный порядок ходов, при котором полученная дамка не ловится сразу. Несмотря на то, что за дамку у черных только две шашки, их позиция выиграна. Например, они могут сыграть 11 . . .

d6—c5 и нельзя 12. g1—f2 ввиду контркомбинации 12... f4—g3! 13. h2 : f4 c5—d4 14. c3 : e5 f8—g7. Не поддаваясь искушению решить партию комбинацией, белые разменом 7. c3—d4! добиваются подавляющего позиционного превосходства) 7... e5 : c3 8. b4 : d2. Теперь белые фиксируют слабость правого фланга противника при помощи известного нам приема, основанного на создании параллельных шашек (8... g7—f6 9. f2—e3 f6—e5 10. g3—h4 e5 : g3 11. h2 : f4 и т. д.).

Таким образом, после 6... b6—c5? положение черных становится безнадежным. Но и другие ответы (например, 6... g7—f6) после размена белых назад не обеспечивают черным полного уравнения.

Обычно на пятом ходу черные избирают план, связанный с атакой шашки f4 (e7—f6 и т. д.). При этом возникают позиции, во многом похожие на те, которые мы анализировали в «городской партии».

Разберем один вариант.

- | | |
|--------------|---------|
| 5. ... | e7—f6 |
| 6. a1—b2 | f8—g7 |
| 7. c3—b4 | f6—g5 |
| 8. b2—c3 | g5 : e3 |
| 9. f2 : f6 | g7 : e5 |
| 10. c3—d4 | e5 : c3 |
| 11. b4 : d2. | |

Шансы сторон равны.

Черные могут также продолжать 5... b6—c5. Теперь, поскольку ход b2—c3 уже сделан, белым нужно принять меры для предотвращения освобождающего размена на b4. Чаще всего встречается 6. c3—b4 с примерно таким развитием игры:

- | | |
|----------|-------|
| 6. ... | e7—f6 |
| 7. a1—b2 | f8—g7 |
| 8. f2—e3 | ... |

Важный момент. Соблазнительно было 8. b2—c3, рассчитывая на ошибочное 8... f6—g5? Это опровергается уже встречавшимся ранее техническим приемом: 9. c3—d4! e5 : c3 (вынужденное взятие) 10. b4 : d2 g5 : e3 11. d2 : f4, и правый фланг черных навсегда выключается из игры при помощи параллельных шашек. Но противник вовсе не обязан попадаться в ловушку и, сделав правильный ход 8... a7—b6, добивается отличной позиции: 9. g3—h4 (вообще единственный ход) 9... e5 : g3 10. h2 : f4 f6—g5 11. h4 : f6 g7 : g3 12. f2 : h4 c5—d4 13. c3 : e5 d6 : f4. Защита позиции белых сопряжена с большими трудностями.

- | | |
|--------|-------|
| 8. ... | f6—g5 |
|--------|-------|

И черным нужна осторожность в выборе ходов. Слабее 8... e5—d4 (в создавшейся ситуации этот выпад не ведет к освобождению от связки центра, поскольку

белые могут пойти на комбинацию, которую обычно черные имеют в виду в подобных положениях) 9. g1—f2! d6—e5 10. f4 : d6 c7 : e5 11. b4 : f4 f6—g5 12. e3 : c5 g5 : g1.

После выжидательного хода дамка черных ловится, и при материальном равенстве силы белых расположены более гармонично.

9. g3—h4 e5 : g3
10. h4 : f2 g5—h4

Так партия приходит к равной позиции. Но было бы ошибкой пытаться получить «коловое» построение путем 10... g5—f4. На это белые немедленно разменивают «коловую» шашку (f2—e3 и c1 : e3) и начинают игру на использование связки правого фланга противника. Достижение ничьей для черных в этом случае — очень трудная задача.

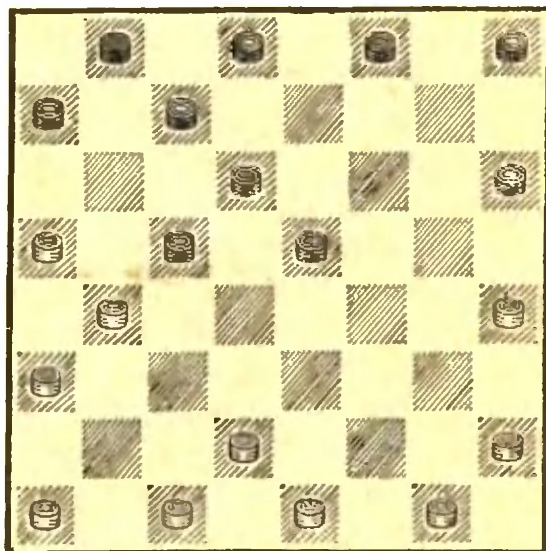
Теперь нам предстоит познакомиться с теорией своеобразного варианта «обратной городской партии». Его особенностью является отказ от планов, характерных для классических вариантов «городских» начал. Этот вариант разработан в тридцатых годах и с тех пор прошел строгую практическую и аналитическую проверку. Она показала, что новая дебютная идея вполне жизнеспособна.

1. c3—b4 d6—e5
2. b4—a5 b6—c5
3. e3—f4 ...

Конечно, нельзя было «продолжать развитие» путем 3. b2—c3? из-за 3... c5—d4 4. e3 : c5 e5—f4 5. g3 : e5 f6 : b2 6. a1 : c3 c7—b6.

3. ... e7—d6
4. b2—c3 f6—g5
5. c3—b4 g5 : e3
6. f2 : f6! g7 : e5
7. g3—h4 ...

18



Неожиданное взятие белых на шестом ходу привело к позиции нового типа. Мы уже упоминали о жизнеспособности таких дебютных построений при анализе «городской партии». Но, видимо, более целесообразно начать знакомство с ними с варианта «обратной городской партии», как наиболее детально разработанного.

До сих пор мы рассматривали такие методы борьбы с центральными построениями как фланговая связка (начало «кол»), связка центра

(начало «городская»). Теперь же мы встречаемся со случаем, когда центральная группировка шашек обладает, казалось бы, большой подвижностью и ударной силой. Тем не менее, анализ показывает, что белые сохраняют отличные перспективы в борьбе с таким грозным центральным построением. Причина в том, что черные... вынуждены ходить! Подводя свои отсталые шашки к центру, они неизбежно в какой-то момент лишат центральную группировку ударной силы. А это позволит противнику осуществить выгодную связку.

Ясно, что белые должны иметь запас ходов, чтобы приступить к активным операциям в наиболее подходящее время.

Именно эти соображения лежат в основе методов окружения свободных (не связанных по флангам, как в начале «кол») центральных построений.

Посмотрим, как осуществляется окружение в нашем конкретном случае.

7. . . . h8—g7
8. h2—g3 . . .

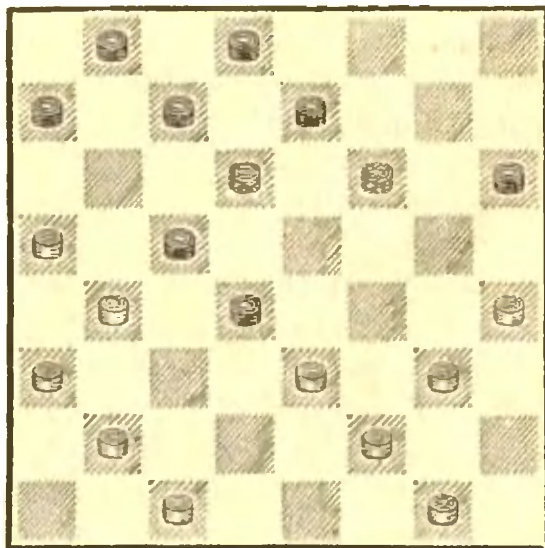
Обратите внимание на активную роль бортовой шашки h4, которая «страхует» поле f4 от вторжения черных. Так, после 8. h2—g3 черным невыгодно ставить «кола» путем 8... e5—f4 9. g3 : e5

d6 : f4 10. b4 : d6 c7 : e5 ввиду 11. h4—g5, и приходится играть 11... f4—e3 12. d2 : d6 h6 : f4, что ведет к безнадёжной позиции после 13. e1—f2 d8—c7 14. a3—b4 c7 : e5 15. b4—c5.

Такая активная роль бортовой шашки является характерной для стратегии окружения.

8. . . . g7—f6
9. a1—b2 f8—e7
10. e1—f2 e5—d4
11. d2—e3.

19



Белые добились своей цели, и сейчас от черных требуется тщательный выбор правильного ответа.

Наиболее естественный размен 11... f6—g5 12. h4 : f6 e7 : g5 оказывается плохим из-за блестящей жертвы 13. e3—f4! g5 : e3 14. g3—h4! (Связка настолько эффективна, что потеря шашки не имеет значения. Теперь нель-

зя 14 . . . d8—e7 из-за простого 15. b2—c3. Остается лишь играть на зажим) 14 . . . a7—b6 15. f2—g3 b8—a7 16. g1—h2 e3—f2 17. g3 : e1 d4—e3 18. b2—c3 c5—d4 19. c3 : e5 d6 : f4 20. c1—b2 d8—e7 21. b2—c3 e3—d2 22. c3—d4 d2—c1 23. e1—d2 и т. д. Мы привели лишь основной вариант этого красивого выигрыша. Читатель может самостоятельно убедиться, что после жертвы шашки ничьей у черных уже нет.

В позиции на диаграмме черные могут избрать также 11 . . . f6—e5, но это приводит к связке их правого фланга: 12. e3—f4 e7—f6 (если черные сразу пойдут на связку ходом 12 . . . a7—b6, то и тогда можно 13. c1—d2!, вынуждая переход к основному варианту путем 13 . . . e7—f6. Легко убедиться, что попадание в дамки, несмотря на выигрыш шашки, ведет к быстрому проигрышу). 13. c1—d2 a7—b6 (теперь этот ход вынужден) 14. f2—e3 d4 : f2 15. g3 : e1 e5 : g3 16. h4 : f2. Вот итог маневров белых: они добились связки правого фланга противника.

Обычно это сулит большие шансы на победу. В данном случае владение центральными полями позволяет черным достичь ничьей: 16 . . . f6—e5 17. d2—e3 e5—f4! 18. e3 : g5 h6 : f4 19. e1—d2 d8—e7 20. b2—c3 f4—e3! 21. d2 : f4 c5—d4 22. c3 : e5 e7—f6 и затем 23 . . . d6—c5.

Остается рассмотреть еще одно продолжение — 11 . . . a7—b6. Тогда может последовать 12. c1—d2 f6—g5 (после 12 . . . f6—e5 13. e3—f4 игра сводится к уже рассмотренным позициям) 13. h4 : f6 e7 : g5 14. b2—c3! (эта жертва — единственное продолжение для белых ввиду комбинационных угроз, но она дает вполне хорошую игру) 14 . . . d4 : b2 15. a3 : c1 c5 : a3 16. g3—h4 g5—f4 17. e3 : g5 h6 : f4 18. f2—e3. Игра равна.

Итак, варианты показывают, что окружение может быть эффективным оружием.

Мы далее увидим некоторые современные дебюты, где эта стратегия получила дальнейшее развитие.

А сейчас — еще одно классическое начало.

„КОСЯК“

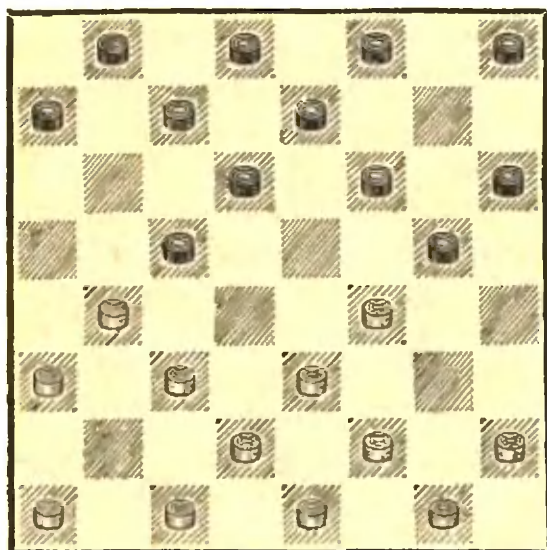
Читатель уже знаком с позициями, в которых имеются параллельные шашки. Характерной их особенностью является ограниченный

выбор продолжений, и это влечет форсированность игры. В начале «косяк» параллельные шашки возникают уже с первых ходов.

«Косяковые» позиции настолько своеобразны, что обычные мерки и общие принципы оценки здесь часто непригодны. Известно немало и таких позиций, которые не имеют явных изъянов, но вместе с тем оказываются совершенно проигрышными для одной из сторон. Теория дебюта «косяк» весьма обширна, мы ограничимся рассмотрением лишь некоторых основных вариантов. Изучение их позволит нам лучше разобраться в особенностях позиций с параллельными шашками.

- | | |
|----------|-------|
| 1. c3—b4 | f6—g5 |
| 2. g3—f4 | g7—f6 |
| 3. b2—c3 | b6—c5 |

20



Получившееся симметричное построение наглядно показывает, откуда появилось название дебюта.

Посмотрим вариант, в котором симметрия поддержи-

вается длительное время: 4. b4—a5 g5—h4 5. c3—b4 f6—g5 6. d2—c3! e7—f6!

(Именно эти шашки должны вступить в игру. Конкретный расчет показывает, что попытка ввести в бой шашку a1 для белых или шашку h8 для черных быстро приводит к катастрофе, поскольку при этом теряется возможность разменов) 7. c3—d4 f6—e5 (Хорошо было также 7... a7—b6 и затем размен f6—e5. Анализ показывает, что связка фланга не опасна) 8. d4 : b6 e5 : g3 9. h2 : f4 a7 : c5. Далее игра может продолжаться с сохранением симметрии, но в конце концов это приведет к позиции с преимуществом у белых, которые первыми осуществят прорыв на фланге. Поэтому игра обычно переводится в другое русло. Так, после 10. a1—b2 черным неплохо провести размен 10... d6—e5 11. f4 : d6 c5 : e7. При желании белые могут не дожидаться этого и, не делая хода 10. a1—b2, произвести подобный же размен (10. e3—d4 c5 : e3 11. f4 : d2) первыми. В обоих случаях предстоит напряженная борьба, в которой противники стремятся захватить соответственно поля a7 (белые) и h2 (черные).

Совсем другой характер носит игра в таком варианте: 4. b4—a5 g5—h4 5. c3—d4 (Белые нарушают симметрию,

так как ответный выпад 5 . . . f6—e5 нельзя считать вполне удовлетворительным. Белые, например, могут сыграть 6. d4 : b6 a7 : c5 7. a1—b2 e5 : g3 8. h2 : f4 h8—g7 9. b2—c3 g7—f6 10. c3—d4, вынуждая продолжение 10. . . f6—g5 11. d4 : b6 d6—e5 12. f4 : d6 e7 : a7 13. e3—d4 с лучшей игрой) 5 . . . h8—g7 6. d4 : b6 a7 : c5 7. a1—b2 b8—a7! (Казалось бы, антипозиционный ход, но конкретный анализ убеждает, что белые не могут использовать его недостатки. Они сами практически не имеют выбора) 8. f4—g5 h6 : f4 9. e3 : g5 g7—h6! (это проще всего ведет к уравнению) 10. b2—c3 h6 : f4 11. f2—g3 h4 : f2 12. e1 : g7 f8 : h6 13. c3—b4 c5—d4!, и, избавляясь от угрозы связки фланга, черные получают равную позицию.

В последних соревнованиях черные предпочитают 5 . . . f6—g5 (после 4. b4—a5 g5—h4 5. c3—d4). Тогда игра развивается менее форсированно: 6. d4 : b6 a7 : c5 7. d2—c3! (Хуже 7. a1—b2 e7—f6! 8. b2—c3 h8—g7 9. c3—d4 b8—a7 10. d4 : b6 a7 : c5, и белые во избежание худшего должны пожертвовать шашку путем 11. f4—e5 f6 : d4 12. e3—f4 g5 : e3 13. d2 : f4. Анализ показывает, что удержать лишнюю шашку черные не могут, и поэтому шансы сторон урав-

ниваются) 7 . . . c5—b4 8. a3 : c5 d6 : d2 9. e1 : c3 e7—d6 10. c3—d4 (или 10. a1—b2) 10 . . . d6—e5 с полным равенством в положении.

Нужно сделать вывод, что игровые возможности в той редакции «косяка», которая привела к позиции диаграммы 20, не слишком велики. Поэтому на практике применяются и другие начальные ходы, преследующие цель получить позиции с новыми возможностями.

Рассмотрим некоторые из этих планов.

А. Вариант «косяка» без выхода черных b6—c5 в ранней стадии.

- | | |
|----------|-------|
| 1. c3—b4 | f6—g5 |
| 2. g3—f4 | g7—f6 |
| 3. b2—c3 | f6—e5 |
| 4. a1—b2 | . . . |

Раньше белые играли только 4. b4—a5 e5 : g3 5. h2 : f4 и после 5 . . . h8—g7 нередко попадали в незаметную позиционную ловушку: 6. a1—b2? e7—f6! 7. c3—b4 b6—c5 (как быстро иссякли ходы у белых!) 8. d2—c3 a7—b6, и белые исчерпали ресурсы к сопротивлению. Это одна из тонких и коварных ловушек «косяка».

Но даже если белые играют правильно (6. c3—d4), то все равно после 6 . . . g7—f6 черные получают превосходную позицию. Например, 7. d2—c3 d6—e5 8. f4 : d6 c7 : e5 9. a5 : c7 b8 :

: d6, обеспечивая контроль над пунктом f4.

Поэтому продолжение 4. b4—a5 не может быть рекомендовано.

- | | |
|-------------|---------|
| 4. . . . | e5 : g3 |
| 5. h2 : f4 | b6—a5 |
| 6. b4—c5 | d6 : b4 |
| 7. a3 : c5. | |

Получилась позиция «колового» типа. Шансы сторон равны.

Б. Вариант «косяка» без выхода белых g3—f4 в ранней стадии.

- | | |
|------------|---------|
| 1. c3—b4 | b6—c5 |
| 2. b2—c3 | f6—g5 |
| 3. c3—d4 | g7—f6 |
| 4. d4 : b6 | a7 : c5 |
| 5. d2—c3 | . . . |

Играют и 5. a1—b2, чтобы быстрее ввести в игру отсталую шашку a1. При 5. d2—c3 игра принимает форсированный характер.

- | | |
|----------|-------|
| 5. . . . | g5—h4 |
|----------|-------|

И здесь (как и в предыдущем варианте), казалось бы, безопасный ход 5 . . . h8—g7 ведет к неизбежному проигрышу: 6. g3—f4 g5—h4 7. a1—b2 f6—e5 (7 . . . f6—g5 8. e1—d2 e7—f6 9. h2—g3, и ходы черных исчерпаны) 8. c1—d2 e5 : g3 9. h2 : f4 (угроза f2—g3 полностью парализовала позицию черных) 9 . . . e7—f6 10. f4—g5 h6 : f4 11. e3 : e7 d8 : f6 12. d2—e3 f8—e7 (опять не было

ничего лучшего: после 12 . . . b8—a7 13. e3—f4 удара f4—e5 не избежать) 13. e3—f4 f6—e5 14. f2—e3! e5 : g3 15. c3—d4 c7—b6 16. d4—e5 d6 : d2 17. b4 : c1!.

Классический выигрыш!

- | | |
|------------|---------|
| 6. g3—f4 | f6—e5 |
| 7. c1—d2 | e5 : g3 |
| 8. h2 : f4 | e7—f6 |

Шашка h8 все время «прикована» к своему месту.

- | | |
|-------------|---------|
| 9. f4—g5 | h6 : f4 |
| 10. e3 : e7 | d8 : f6 |
| 11. d2—e3 | f8—g7! |

Приходится делать такой «некрасивый» ход, но именно он позволяет черным сохранить равновесие.

- | | |
|-----------|-------|
| 12. b4—a5 | d6—e5 |
|-----------|-------|

Опасно 12 . . . f6—e5 из-за 13. e3—d4 c5 : e3 14. f2 : f6 g7 : e5 15. c3—b4 с угрозой прорыва на фланге (15 . . . e5—d4 16. e1—f2, выигрывая шашку и получая шансы на выигрыш).

После 12 . . . d6—e5 игра равна, поскольку на 13. e3—d4 c5 : e3 14. f2 : d4 черные имеют ответ 14 . . . f6—g5 15. d4 : f6 g7 : e5.

В заключение отметим, что в начале «косяк» расположение шашек противников почти симметрично. Поэтому было бы трудно как-то подразделить варианты на прямой и обратный «косяк».

В свое время начало «перекресток» было исключительно популярным. Это единственное из шашечных начал, которому посвящена специальная монография. Его теория разработана очень глубоко, чему в немалой степени способствовал форсированный характер возникающих позиций.

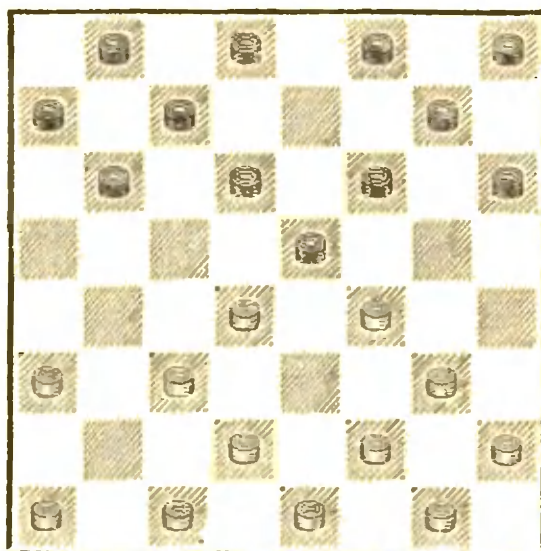
Именно эти особенности дебюта «перекресток» (изученность и форсированность игры) послужили причиной того, что он «вышел из моды». Надолго ли? Не исключена возможность, что будут найдены новые пути. Так бывало уже не раз с целым рядом шашечных начал.

Как бы то ни было, знакомство с теорией дебюта «перекресток» очень полезно, так как характерные для него позиции нередко встречаются и в других началах.

- | | |
|----------|-------|
| 1. c3—d4 | d6—e5 |
| 2. b2—c3 | e7—d6 |
| 3. e3—f4 | ... |

(См. диагр. 21)

Возникла основная позиция. Она характерна двусторонней связкой центрального построения черных. Такая связка может надолго выключить из игры шашки целого фланга. Однако конкретный расчет показывает, что белые не могут до конца ее удержать.



Прежде всего рассмотрим старинную систему с ходом 3... b6—a5. Далее может быть

- | | |
|----------|-------|
| 4. f2—e3 | c7—b6 |
| 5. c1—b2 | ... |

Не исключено, что система 3... b6—a5 имела в старину такое распространение потому, что белые зачастую «по инерции» производили размен 4. g3—h4 e5 : g3 5. h4 : f2 и сами попадали под связку с ходом d6—c5 (эта связка особенно выигрышает в силе, если черные предварительно обеспечат себе захват поля h4 путем h6—g5 и т. д.).

Но если размен 5. g3—h4 безусловно не может быть рекомендован, то ход 5. g1—f2 вполне приемлем. После него могут возникнуть не-

сколько отличные от основного варианта позиции.

- | | |
|------------|---------|
| 5. . . . | b6—c5 |
| 6. d4 : b6 | a5 : c7 |
| 7. e3—d4 | . . . |

Белые продолжают удерживать двустороннюю связку центра. Сейчас уже всем квалифицированным шахсистам известно, что, в конце концов, черные освобождаются и получают совершенно равные шансы (притом в очень простой позиции). Поэтому в соревнованиях последних лет чаще играли 7. a3—b4, 7. c3—d4 e5 : c3 8. b2 : d4 или 7. g3—h4 e5 : g3 8. h4 : f2. Во всех трех случаях белые не могут рассчитывать на преимущество, но игра теряет тот слишком форсированный характер, который она носит в основном варианте.

Это обстоятельство бывает более привлекательным, чем перспектива получить формальное (поскольку пути к ничьей известны) преимущество в хорошо изученных продолжениях.

- | | |
|----------|-------|
| 7. . . . | a7—b6 |
| 8. g1—f2 | . . . |

Конечно, не 8. a3—b4? d6—c5! 9. b4 : d6 b8—a7 10. d6 : b8 d8—e7 11. f4 : d6 e7 : a3 с большими шансами на выигрыш у черных.

- | | |
|----------|-------|
| 8. . . . | b8—a7 |
|----------|-------|

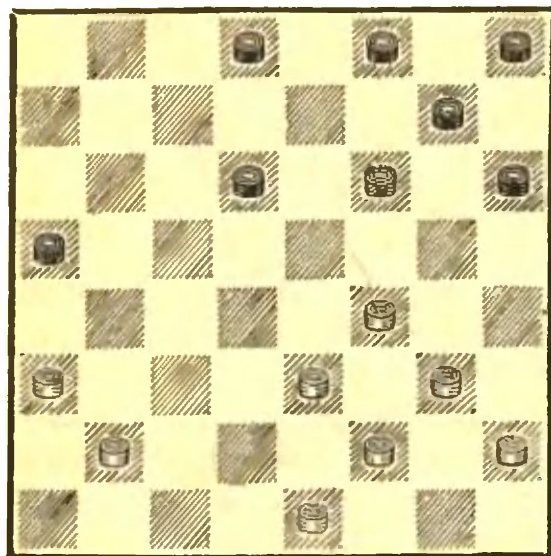
Черные умело ликвидируют возможности маневров противника на левом фланге и вынуждают белых произвести развязку.

9. d2—e3

Теперь уже белые должны подумать о том, как бы форсировать размены. Ряд партий, иггранных этим вариантом, показал, что после естественного 9. f2—e3 следует 9 . . . f8—e7 10. g3—h4 e5 : g3 11. h4 : f2 f6—e5! 12. d4 : f6 e7 : g5!, и черные, развернув свои силы, устанавливают контроль над командными пунктами доски. Например, 13. c3—d4 b6—c5 14. d4 : b6 a7 : c5, и затем неизбежно следует 15 . . . g5—f4. Белым предстоит доказать, что их позиция защитима.

Ход 9. d2—e3 преследует цель создать ударную колонну, чтобы на 9 . . . f8—e7 нанести удар на c5 и перейти в сложное дамочное окончание (10. d4—c5 b6 : d4 11. e3 : c5 d6 : d2 12. f4 : b8 d2—c1 и т. д.). В этом случае положение белой дамки было бы несколько более активным. Но черные не обязаны идти на этот вариант.

- | | |
|-------------|---------|
| 9. . . . | b6—c5 |
| 10. d4 : b6 | a7 : c5 |
| 11. c3—d4 | e5 : c3 |
| 12. b2 : b6 | c7 : a5 |
| 13. a1—b2. | |



Шансы сторон равны.

Несмотря на то, что в рассмотренном варианте черные успешно защищаются, вряд ли найдутся охотники часто играть за черных позицию, показанную на диаграмме: слишком уж мало сулит она игровых возможностей.

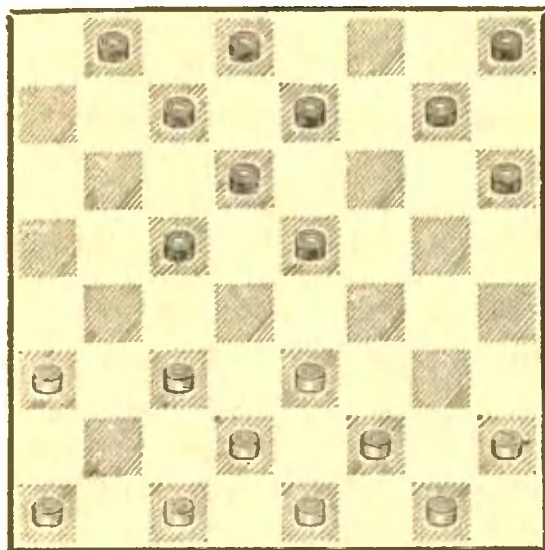
Поэтому понятно, что черные в ряде партий уже в ранней стадии предпринимали попытки избавиться от обременительной двусторонней связки центра и получить свободу маневра.

Для этой цели прежде всего хочется испробовать немедленный размен шашки d4 посредством 3... b6—c5 4. d4 : b6 a7 : c5. После 5. c3—b4 возникает позиция типа «городской партии». Но она имеет существенную особен-

ность — отсутствие шашки на a7. Поэтому f6—g5, неизбежно входящее в план черных, приведет к ослаблению правого фланга, которое может быть зафиксировано с помощью параллельных шашек. Вот как это происходит: 5... f6—g5 6. b4—a5 g5 : e3 7. f2 : b6 b8—a7 8. d2—e3 a7 : c5 9. g3—f4 e5 : g3 10. h2 : f4, и угроза атаки с поля d4 делает защиту черных очень трудной. Важный и типичный прием в позициях такого вида.

Поэтому более целесообразно брать на a5 (после 3... b6—c5 4. d4 : b6). Таким взятием черные обеспечивают развитие левого фланга. Практика показывает, что у белых все же лучшие перспективы в предстоящей борьбе.

Более оправдан другой метод ликвидации двусторонней связки: 3... f8—e7 4. f2—e3 (сложная позиция получается после 4. a1—b2 b6—c5 5. d4 : b6 c7 : a5! 6. f2—e3 f6—g5 7. g3—h4 e5 : g3 8. h4 : f2 d6—e5!, вынуждая размен 9. e3—f4. Шансы сторон в этом продолжении примерно равны. Головоломные осложнения могут возникнуть при 4. d2—e3 b6—c5 5. d4 : b6 a7 : c5! 6. c3—b4 f6—g5 7. b4—a5 g5—h4 и т. д.) 4... b6—c5 5. d4 : b6 a7 : c5 6. g3—h4 e5 : g3 7. h4 : f2 f6—e5.



Позиция потеряла особенности, характерные для дебюта «перекресток». Возможность выбора нескольких планов делает ее весьма привлекательной для шашкистов активного стиля.

Завершая беглый анализ основ теории этого начала, хочется сказать то же, что и после любого дебюта, рассмотренного в этой книге: жаль, что рассказ об этом начале так краток.

Но полное открытие увлекательного мира, скрытого под прозаичным названием «теория шашечных начал» для вас, читатель, еще впереди. Сейчас же мы делаем только первые шаги в этом мире.

В заключение раздела отметим, что возможен и «обратный перекресток». Например, после ходов

- | | |
|----------|-------|
| 1. c3—d4 | d6—e5 |
| 2. b2—c3 | e7—d6 |
| 3. g3—h4 | d6—c5 |

возникает позиция, которая вполне может характеризовать начало «обратный перекресток».

Здесь ход g3—h4 уже сделан, и это сильно ограничивает возможности белых.

Кстати, связка, осуществляемая черными на третьем ходу (3... d6—c5), может быть, не является сильнейшим продолжением. Действительно, в распоряжении черных есть ход 3... f8—e7, создающий угрозу вторжения на f4. Препятствовать этому белые в состоянии лишь путем 4. a1—b2, но тогда может последовать, например, 4... b6—a5 5. a3—b4 c7—b6 6. b2—a3 e5—f4, добиваясь своей цели. В этом и других продолжениях, возможных после 3... f8—e7, предстоит сложная борьба со взаимными шансами.

Позиция типа «обратного перекрестка» может возникнуть и после ходов 1. g3—h4 f6—e5 2. e3—d4 e7—f6 (или g7—f6). Она будет рассматриваться в разделе, посвященном ходу 1. g3—h4.

На этом мы завершаем изучение основ теории классических шашечных начал и переходим к началам современным.

II. ОСНОВЫ ТЕОРИИ ВАЖНЕЙШИХ ШАШЕЧНЫХ НАЧАЛ

Наше знакомство с этими началами будет сильно облегчено тем, что мы уже изучили идеи и методы нескольких важных дебютов, наз-

ванных нами классическими. В этом отношении дебют «отыгрыш», очевидно, наиболее показателен.

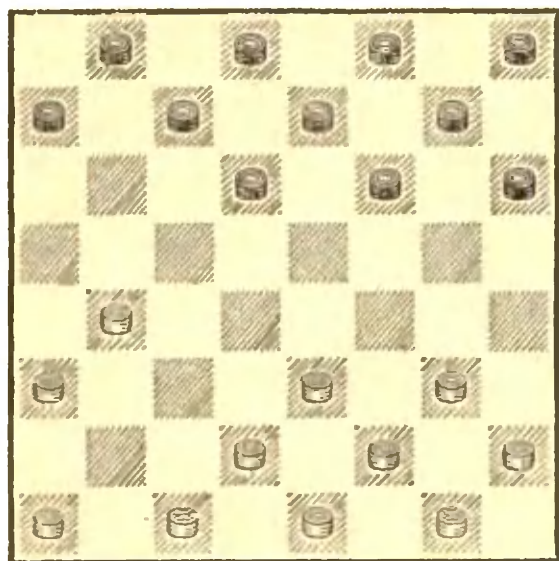
С него мы и начнем.

„ОТЫГРЫШ“

Один из наиболее популярных дебютов «отыгрыш» характеризуется следующим маневром, осуществляемым в ответ на занятие белыми пункта d4:

- | | |
|------------|---------|
| 1. c3—d4 | d6—c5 |
| 2. b2—c3 | c7—d6 |
| 3. c3—b4 | b6—a5 |
| 4. d4 : b6 | a5 : c7 |

24



Разменом шашки d4 черные ликвидировали напряжение в центре и создали открытую позицию. В зависимости от планов сторон игра может носить совершенно различный характер.

Разберем основные возможности.

А. «Коловая» система.

- | | |
|------------|---------|
| 5. b4—c5 | d6 : b4 |
| 6. a3 : c5 | ... |

Белые захватили «коловое» поле c5, и через несколько ходов позиция приобретет знакомые нам очертания.

- | | |
|--------|-------|
| 6. ... | f6—g5 |
|--------|-------|

Вполне хорошо было и 6... f6—e5 с угрозой нападения на шашку c5 с поля d4.

В ответ на это белые могли, например, предложить жертву шашки путем 7. g3—f4 e5 : g3 8. h2 : f4. В соответствии со старинными анализами после трех нападений на шашку c5 с поля d6 (8... c7—d6 9. a1—b2 d6 : b4 10. b2—a3 b8—c7 11. a3 : c5 c7—d6 12. c1—b2 d6 : b4 13. b2—a3 d8—c7 14. a3 : c5 c7—d6) белые играют 15. c5—b6!, и после 15... a7 : c5 16. d2—c3 выясняется, что их шансы не хуже. Так, на 16... c7—f6 или

g7—f6 следует 17. f2—g3! (немедленная атака с поля d4 ведет к проигрышу) 17... f6—e5 18. g3—h4 e5 : g3 19. h4 : f2. Как читатель может убедиться самостоятельно, белые легко добиваются ничьей.

В настоящее время такие форсированно приводящие к ничьей продолжения не пользуются популярностью. Чаще на 6... f6—e5 играют 7. d2—c3, не опасаясь большого размена 7... e5—f4, так как возникающая позиция содержит игровые возможности.

Но наиболее соответствует «духу времени» неожиданное продолжение 7. a1—b2. Тогда могло последовать 7... e5—d4 (вызов принят!) 8. c5—b6 a7 : c5 9. e3—f4. Пожертвованная шашка отыгрывается, и предстоит интересная борьба.

- | | |
|------------|-------|
| 7. a1—b2 | g5—h4 |
| 8. d2—c3 | g7—f6 |
| 9. c3—b4 | h8—g7 |
| 10. b2—a3. | |

Партия пришла к одному из вариантов дебюта «кол».

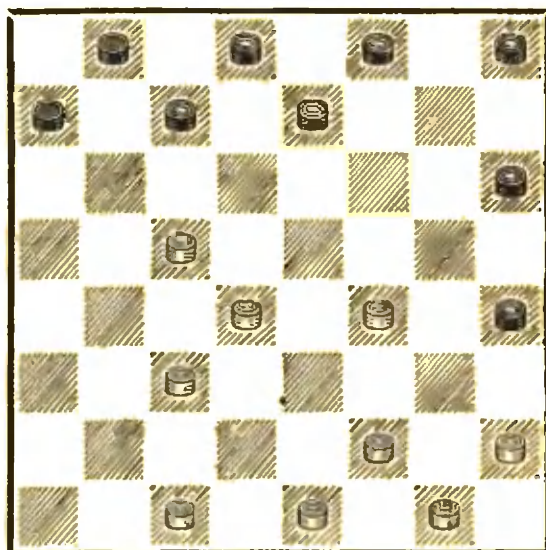
Б. «Тычковая» система.

5. a1—b2 h6—g5

Ход 5... h6—g5 не является данью ловушечному стилю (6. g3—h4? f6—e5! и 7... d6—c5), как нередко думают. Его основной смысл состоит в том, чтобы на 6. b2—c3 или 6. b4—a5 про-

извести «разгрузочный» размен 6... g5—f4. Практика показывает, что в этом случае черные получают хорошую игру. Поэтому обычно белые препятствуют размену и играют 6. g3—f4. Далее может быть 6... g7—h6 7. b4—c5 d6 : b4 8. a3 : c5 g5—h4 9. b2—c3 f6—g5 10. e3—d4 g5 : e3 11. d2 : f4.

25



Получилась позиция, характерная для начала «тычок». Шансы сторон в предстоящей борьбе равны.

В. «Косяковая» система.

- | | |
|----------|-------|
| 5. a1—b2 | h6—g5 |
| 6. g3—f4 | g7—h6 |
| 7. b2—c3 | ... |

Белые отказываются от захвата поля c5 и предпочитают придать игре иной характер.

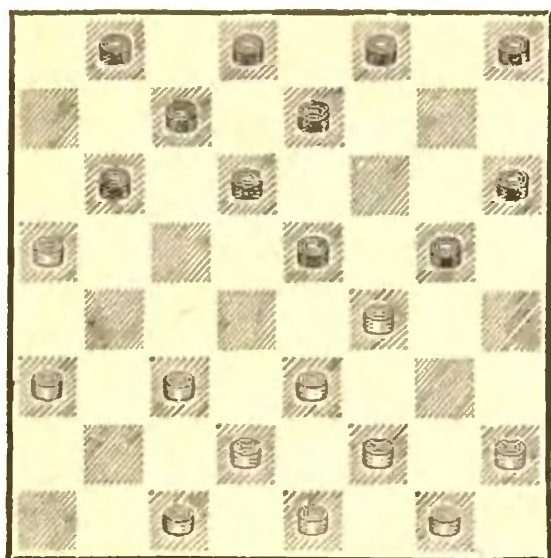
7. ... a7—b6

Кроме этого, вполне возможно было и 7... g5—h4,

что после 8. b4—c5 d6 : b4 9. c3 : a5 приводило к позиции, очень часто встречающейся в различных ответвлениях начала «отыгрыш». Мы еще познакомимся с нею более подробно.

8. b4—a5 f6—e5

26



По своим очертаниям позиция напоминает «косяковую». Но обычно белые играют 9. f2—g3, что вновь меняет ее характер: 9... g5—h4 10. e3—d4 h4 : f2 11. e1 : g3 f8—g7 12. d4 : f6 e7 : e3 (не исключена возможность и взятия на e5) 13. d2 : f4 g7—f6 14. c1—d2. В предстоящей борьбе шансы черных, видимо, несколько более предпочтительны. Г. Система со связкой центра черных.

5. a1—b2 f6—e5

Это на первый взгляд естественное продолжение ведет

к ощутимому преимуществу белых.

6. b2—c3 a7—b6

Постановка черными «тычка» (6... e5—f4 7. g3 : e5 d6 : f4 8. e3 : g5 h6 : f4) не избавляет их от затруднений, так как после 9. c3—d4 и последующего b4—c5 (в подходящий момент) шашка f4 может оказаться под угрозой изоляции. Вот как развивалась дальше одна из партий, иггранных этим вариантом: 9... g7—f6 10. f2—g3! h8—g7 11. g3 : e5 e7—d6 12. g1—f2 d6 : f4 13. b4—c5!, и черным не удалось спастись.

7. b4—a5 g7—f6?

Неудовлетворительный ход. Теперь белые осуществляют связку центра по типу «городской партии».

Правильно было 7... e7—f6! (не допуская 8. e3—f4 из-за 8... h6—g5 и т. д.) 8. c3—b4 f6—g5. Но и в этом случае, продолжая 9. b4—c5 b6 : d4 10. e3 : e7 f8 : d6 11. d2—c3, белые получают преимущество.

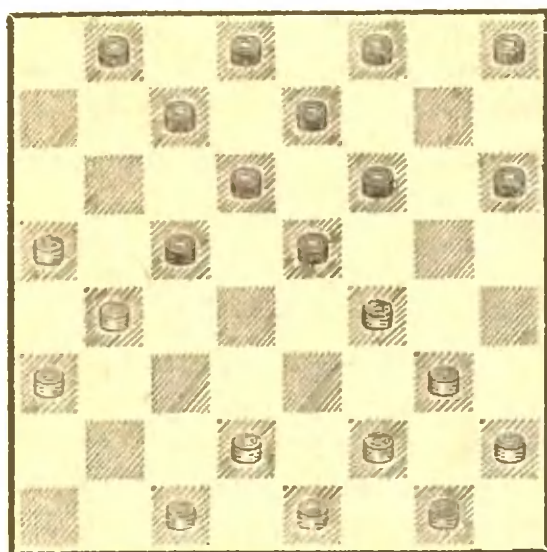
8. c3—b4! b6—c5

При естественном развитии 8... f6—g5 последовало бы 9. g3—h4!, и далее форсированное 9... e5—f4 10. h4 : f6 e7 : g5 11. b4—c5 b6 : d4 12. e3 : e7 f8 : d6 13. a3—b4. Положение черных очень тяжелое.

Если черные сыграют 8. . . f8—g7, желая обоиться без b6—c5, то противник легко вынуждает желаемое построение путем 9. e3—f4 f6—g5 10. d2—e3! с угрозой b4—c5. Черные должны ответить b6—c5, что ведет к проигрышному для них варианту (позже мы его рассмотрим подробнее).

9. e3—f4

27



Не правда ли, знакомое построение?

В данном случае эффективность связки существенно возрастает, поскольку черные лишены возможности естественного развития путем 9. . . f6—g5 (10. d2—c3 g5 : e3 11. f2 : b6 b8—a7 12. c1—b2 a7 : c5 13. g3—f4 e5 : g3 14. h2 : f4, и пужно сдать-ся).

Анализ показывает, что и ход 9. . . f8—g7 не дает уравнения: 10. d2—e3 f6—g5

(эта позиция немного раньше нам уже встречалась). Вот основные варианты, доказывающие, что белые должны одержать победу: 11. g3—h4 e5 : g3 12. h2 : f4! (Почувствительный момент. Черным как воздух необходим большой размен, чтобы обеспечить свободу маневра своим шашкам. Но белые «требуют» за это дорогую цену — ослабляющего хода b8—a7. И его приходится делать!) 12. . . . b8—a7 13. h4 : f6 g7 : g3 14. f2 : h4 e7—f6 (Другие продолжения проигрывают в несколько ходов. Например, 14. . . . h6—g5 15. h4 : f6 e7 : g5 16. e1—d2 g5—h4 17. e3—f4 c5—d4 18. g1—f2!, и шашка d4 гибнет. Или 14. . . . h8—g7 15. e3—f4 c5—d4 16. e1—f2 e7—f6 17. f4—g5 h6 : f4 18. f2—e3 d4 : f2 19. g1 : c5 c7—b6 20. a5 : c7 d8 : d4 21. b4—c5 d4 : b6 22. a3—b4 g7—f6 23. c1—d2 f6—e5 24. d2—c3 с выигрышем) 15. c1—f2 f6—e5 16. c1—d2, и, удерживая связку, белые должны выиграть.

Ничейные возможности черные сохраняют лишь в варианте 9. . . . h8—g7! 10. c1—b2 c7—b6 11. a5 : c7 d8 : b6 12. b2—c3 c5—d4! Все другие продолжения плохи. Вот две небольшие иллюстрации:

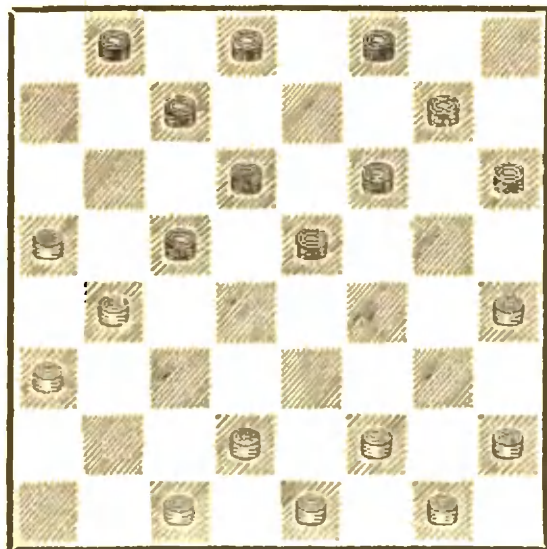
I. 12. . . . f6—g5? 13. g3—h4! g5 : c1 14. h4—g5 и затем 15. e1—d2 с разгромом.

11. 12 . . . b6—a5? 13. f2—e3 b8—a7 14. g1—f2 a7—b6 15. g3—h4 e5 : g3 16. h2 : f4 f6—e5 17. h4—g5! e5 : g3 18. f2 : h4 h6 : f4 19. e3 : g5 g7—f6 20. d2—e3 f6—e5 21. e3—f4, и черные должны сложить оружие.

Д. Система с уступкой центра.

- | | |
|------------|---------|
| 5. e3—d4 | f6—e5 |
| 6. d4 : f6 | g7 : e5 |
| 7. g3—h4 | h8—g7 |
| 8. a1—b2 | a7—b6 |
| 9. b4—a5 | b6—c5 |
| 10. b2—c3 | e7—f6 |
| 11. c3—b4. | |

28



Черные доминируют в центре, но белые сохраняют достаточные ресурсы, благодаря угрозе окружения и связки позиции противника. Так, неосторожный выпад в центре 11 . . . e5—d4? ведет к поражению после 12. c1—b2! Теперь нормальное развитие ходом 12 . . . f6—e5 невозможно из-за комбинации 13.

b2—c3 d4 : b2 14. a3 : c1 c5 : a3 15. h4—g5 и 16. c1—b2 и т. д. На 12 . . . d8—e7 белые осуществляют решающую связку центра (d2—e3, h2—g3 и e3—f4). При 12 . . . f8—e7 следует 13. d2—e3 f6—e5 14. e3—f4 e5 : g3 15. h2 : f4 e7—f6 16. f2—g3, и черные не имеют приемлемых продолжений (16 . . . f6—e5 17. b2—c3! и т. д.).

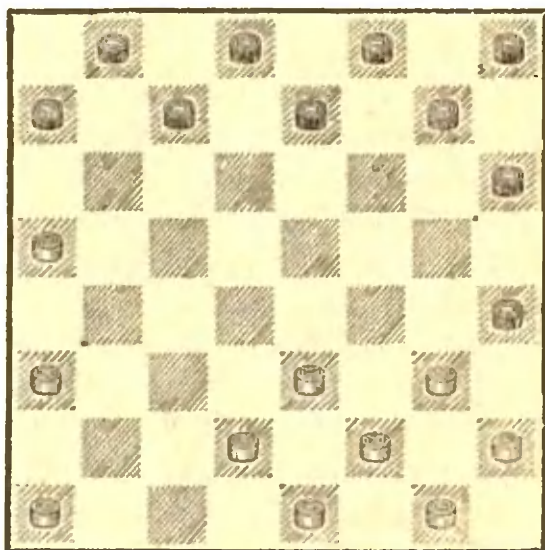
Поэтому черным следует играть 11 . . . e5—f4. В этом случае предстоит напряженная борьба.

Е. Система с разменом на а5.

Наиболее часто эта система разыгрывается следующим образом.

- | | |
|------------|---------|
| 5. d2—c3 | f6—g5 |
| 6. c1—d2 | g5—h4 |
| 7. b4—c5 | d6 : b4 |
| 8. c3 : a5 | . . . |

29



План белых состоит в том, чтобы захватить и удержать центр. Черные же должны

стремиться к ограничению подвижности центральной позиции противника. Далее борьба обычно разворачивается так: 8 . . . g7—f6 9. a1—b2 f6—g5.

Слабее ловушечное продолжение 9 . . . h8—g7 10. e3—d4 h6—g5 с расчетом на неосторожное 11. a3—b4?, что ведет к феерической двухвариантной комбинации: 11 . . . f6—e5! 12. d4 : h8 g5—f4 13. g3 : e5 h4—g3! Теперь на 14. h2 : f4 следует очевидное 14 . . . f8—g7, а после 14. f2 : h4 серия эффектных жертв продолжается и приводит к красивому финалу: 14 . . . f8—g7 15. h8 : f6 e7 : g5 16. h4 : f6 d8—e7. В конечной позиции выигрыш черных прост.

Разумеется, соблазнительно «псловить» на такую комбинацию. Но белые могут сыграть просто 11. d2—e3!, и это обеспечивает им существенное преимущество. Так, в практике соревнований встречалось 11 . . . g7—h6 12. g3—f4 e7—d6 13. d4—c5 d6 : b4 14. a5 : c3 f6—e5 15. f4 : d6 c7 : e5 16. e3—d4, и белые захватывают все командные пункты в центре. Такое продолжение будет, несомненно, «ушатом холодной воды» для любителя комбинаций.

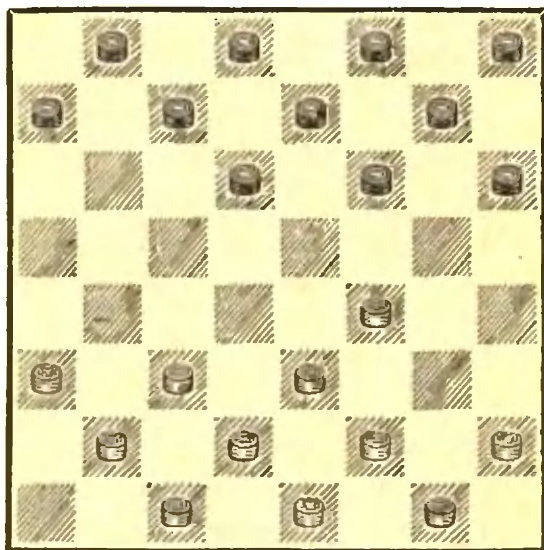
10. e3—d4 e7—f6, и, разменявшись назад, черные получают вполне хорошее положение.

Наш обзор несколько затянулся. Но показанное далеко не исчерпывает теории даже тех вариантов, которые получаются после ходов 1. c3—d4 d6—c5 2. b2—c3 c7—d6 3. c3—b4 b6—a5 4. d4 : b6 a5 : c7.

А ведь существуют интересные системы, связанные с некоторыми изменениями в ходах белых. Например, большой популярностью пользуется такой порядок ходов:

- | | |
|------------|---------|
| 1. c3—d4 | d6—c5 |
| 2. b2—c3 | c7—d6 |
| 3. g3—f4 | b6—a5 |
| 4. d4 : b6 | a5 : c7 |
| 5. a1—b2. | |

30



При желании противники могут не сводить игру к рассмотренным вариантам и создать своеобразные построения. Например, 5 . . . f6—e5 6. e3—d4 (хорошо и 6. f2—g3 или даже 6. h2—g3)

6... e5 : g3 7. h2 : f4, захватывая при случае «коловое» поле.

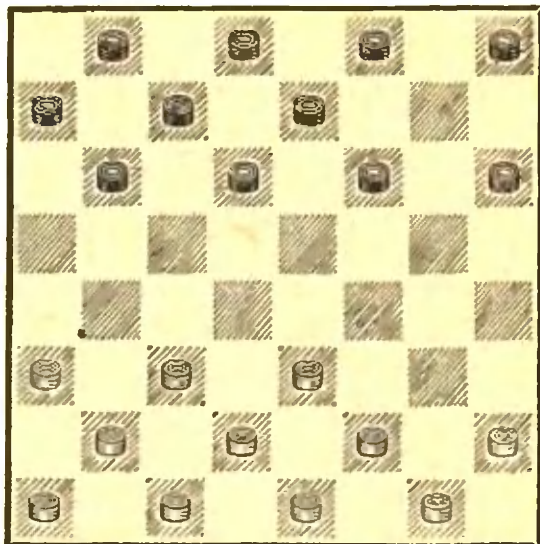
Очень острая игра — правда, но последним исследованиям в пользу белых — создается после 5... d6—c5 6. c3—b4 e7—d6.

Нешаблонные позиции возникают при 5... f6—g5 6. c3—d4 g7—f6 7. d2—c3 g5—h4 8. c1—d2 d6—c5! 9. d4 :b6 a7 : c5 10. f4—g5 (10. c3—d4 или 10. c3—b4 нельзя из-за несложных комбинаций) 10... h6 : f4 11. e3 : g5 c7—d6 12. c3—b4, и, уступив центральные поля, белые рассчитывают на успех стратегии окружения.

Несколько слов об «обратном отыгрыше». Начала с таким названием вы не встретите в учебниках. Но тем не менее «обратный отыгрыш» вполне возможен и иногда встречается на практике. Рассмотрим ходы:

- | | |
|-------------|---------|
| 1. e3—f4 | f6—e5 |
| 2. f2—e3 | g7—f6 |
| 3. g3—h4 | e5 : g3 |
| 4. h4 : f2. | |

Отличие возникшей позиции от той, которая получается в прямом «отыгрыше» (диагр. 24) состоит в том, что шашка f6 еще не перешла на поле g5. Обычно черные немедленно пользуются этим обстоятельством и занимают центр — 4... f6—e5 (любопытно, что эта же позиция может получиться и



из совершенно другого начала на два хода раньше: 1. g3—h4 f6—g5 2. h4 : f6 g7 : e5).

Белым нужно решить проблему выбора плана игры. Прежде всего заметим, что невыгоден размен 5. c3—d4 e5 : c3 6. b2 : d4 ввиду того, что черные могут успешно осуществить связку центра. Предварительно для них неплохо h6—g5, чтобы, заняв поле h4, ограничить свободу маневра противника на правом фланге.

Продолжения 5. a3—b4 b6—a5 или 5. e3—d4 e7—f6 ведут к позициям со связками. Нам еще предстоит познакомиться с теорией такого рода построений.

Наиболее соответствует духу позиции ход 5. c3—b4. Этот вариант еще мало исследован. Встречалась, например, такая идея: 5... h6—g5 6. b2—c3 g5—h4 7. e3—d4 e7—f6 8. b4—a5 b6—

с5 (лучше было бы разменяться путем 8... f6—g5, но черные не разгадывают плана противника) 9. d4 :b6 a7 : c5 10. d2—e3 h8—g7 11. c3—d4! e5 : c3 12. c1—b2, и черные вынуждены перейти к защите.

Итак, позиция, показанная на диаграмме 31, вполне жизнеспособна и имеет право на «признание» теорией дебютов.

Следует только иметь в виду при выборе первого хода, что на 1. e3—f4 черные располагают целым рядом хороших ответов.

Встречаются попытки осуществить обратный «отыгрыш» таким образом, чтобы шашка f6 перешла на g5, лишая

противника возможности сделать ход на e5. Это достигается, например, так:

- | | |
|-------------|---------|
| 1. c3—b4 | f6—e5 |
| 2. e3—f4 | g7—f6 |
| 3. f2—e3 | f6—g5 |
| 4. g3—h4 | e5 : g3 |
| 5. h4 : f2. | |

Далее чаще всего игра приобретает «тычковый» характер: 5... h8—g7 6. b4—a5 g5—f4 и т. д.

Следовательно, и этот план приемлем, тем более что, по последним исследованиям, на 3... b6—a5 (это считалось очень опасным возражением) хорошо 4. g1—f2! a5 : c3 5. d2 : b4, беря под контроль поле c5.

„СТАРАЯ ПАРТИЯ“

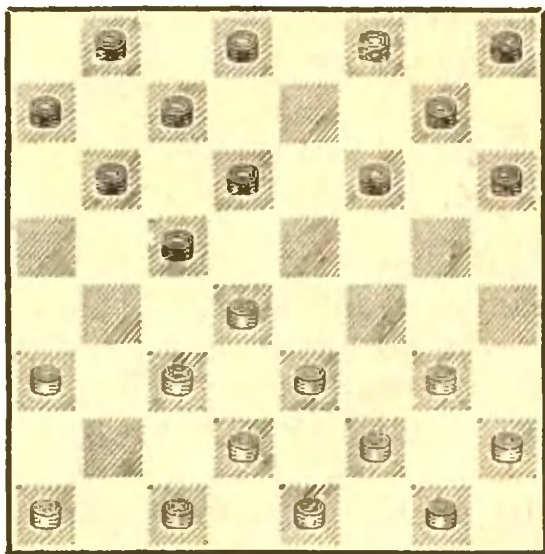
По своим идеям и построениям «старая партия» в какой-то степени близка к дебюту «городская». Тем не менее, мы, невзирая на название начала, довольно откровенно указывающее на «богатую родословную» и его идейное родство с классической «городской партией», решили поместить его в группе наиболее современных. Это потому, что прежняя трактовка существенно пересмотрена.

Дебют «старая партия» характеризует позиция, возникающая после

1. c3—d4 d6—c5

2. b2—c3 e7—d6

32



Если в начале «отыгрыш» ход 2... c7—d6 после ответа белых 3. c3—b4 приводил

к вынужденному отступлению, то теперь черные подготовили маневр, позволяющий им сохранить владение полем с5. 3. . . b6—a5 4. d4 : b6 a5 : c3 5. d2 : b4 a7 : c5. Не имеет смысла 5. . . c7 : c3, ослабляющее свой правый фланг. Однако практика показывает, что и в этом случае черные аккуратной игрой могут стабилизировать положение и добиться равных шансов. Теперь черные предполагают развивать свои шашки f6, g7, h8 в центр. Конкретный анализ показывает, что немедленное занятие центра может подвергнуть черных угрозе связи. Например, 6. a1—b2 f6—e5 7. b2—c3 g7—f6 8. b4—a5 h8—g7 9. c1—d2, и приходится во избежание e3—d4 и d2 : f4 идти на продолжение 9. . . d8—e7 10. e3—d4 c5 : c3 11. f2 : d4!, в котором черным предстает нелегкая защита.

По этой причине черные осуществляют свой план иначе: 6. a1—b2 h6—g5! 7. b2—c3 g5—h4 8. c1—d2 f6—e5. Теперь угроза усиления центральной позиции столь существенна, что белые должны пойти на такой любопытный вариант: 9. g3—f4 e5 : g3 10. h2 : f4 g7—f6 11. c3—d4 d6—e5 12. d4 : b6 e5 : g3 13. b6—a7 g3—h2. Позиция выгоднее для черных и требует от белых аккуратной защиты.

Более идейными представляются ходы 3. g3—f4 и 3. g3—h4. Рассмотрим их.

- А. 3. g3—f4 f6—g5
4. h2—g3 g5—h4
5. g1—h2.

Построив ударные колонны, белые затруднили развитие шашек левого фланга противника (5. . . g7—f6? 6. a3—b4 и 7. f4—g5). Но черные могут сначала пойти 5. . . f8—e7 и уже затем вводить в игру шашку g7. Однако такой план получается лишь в случае 6. c1—b2. Любопытная комбинация возможна, если черные простодушно сыграют 6. . . g7—f6 и в ответ на 6. a1—b2 — 7. a3—b4 c5 : a3 8. f4—e5 d6 : f4 9. e3 : g5! h6 : f4 10. g3 : g7 h8 : f6 11. d4—c5 и т. д.

На 6. a1—b2 нужно играть 6. . . b6—a5, получая лучшую позицию (кстати, после 6. c1—b2 размен 6. . . b6—a5 7. d4 : b6 a7 : c5 уже был бы плох из-за 8. c3—b4 a5 : c3 9. b2 : b6 c7 : a5 10. a1—b2, и ударные колонны белых очень сильны).

- Б. 3. g3—h4 f8—e7

Черные при желании могли перейти к началу «обратный перекресток».

4. f2—g3 f6—g5
5. h4 : f6 e7 : g5

Возникла сложная позиция с недостатками в распо-

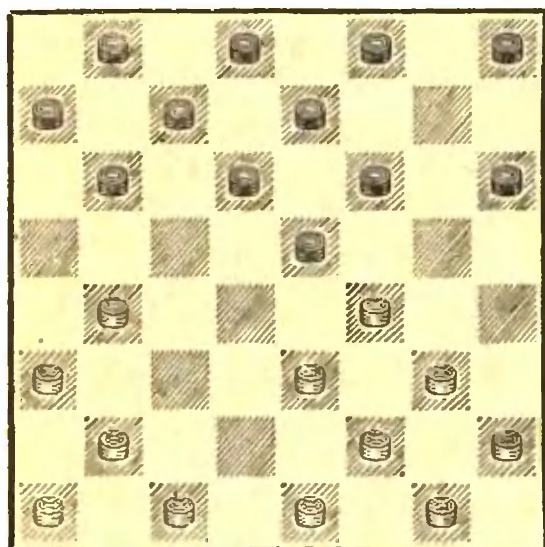
ложении шашек у обеих сторон. В ряде вариантов черные могут захватить «коловое» поле f4.

На этом мы заканчиваем наше знакомство с теорией «старой партии».

Спорным является вопрос об «обратной старой партии». Логично было бы так назвать следующую серию ходов

- | | |
|-----------|-------|
| 1. c3—b4 | f6—e5 |
| 2. e3—f4 | g7—f6 |
| 3. d2—e3. | |

33



Но поскольку первые ходы этой серии характерны для «обратной городской партии», то позиция на диаграмме 33 обычно рассматривается в теории этого начала.

Видимо, эту традицию следует нарушить. Рассмотрим два наиболее интересных плана.

- | | |
|------------|---------|
| А. 3 . . . | b6—a5 |
| 4. c1—d2 | a5 : c3 |
| 5. d2 : b4 | h8—g7 |

Давление на пункт с5 опасно. Делая выжидательный ход 5 . . . h8—g7, черные заставляют противника отказаться от идеи захвата «колового» поля. Теперь они начинают игру на связку в центре.

- | | |
|----------|-------|
| 6. b4—a5 | a7—b6 |
| 7. b2—c3 | b6—c5 |
| 8. c3—b4 | e5—d4 |

Дальше игра проходит форсированно и приводит к ничейному результату. Однако черным предстоит преодолеть ряд комбинационных ловушек: 9. g3—h4 f6—e5 10. a1—b2 e5 : g3 11. h2 : f4 e7—f6 (единственный ход) 12. g1—h2 d8—e7 (Вновь единственное продолжение. На 12 . . . f6—e5 следовал комбинационный удар 13. b2—c3!) 13. e1—d2 f6—e5 14. f2—g3 d4 : f2 15. g3 : e1 e5 : g3 16. h2 : f4 c5—d4! Иначе, как легко убедиться, черные проигрывают. Теперь же партия быстро сводится к ничьей.

- | | |
|------------|-------|
| Б. 3 . . . | b6—c5 |
| 4. b2—c3 | a7—b6 |

Проигрывает естественный ход 4 . . . f6—g5 5. g3—h4 e5 : g3 6. h4 : f6 e7 : g5 7. f2 : f6! (далее белые получают возможность использовать слабость правого фланга противника, применяя идею создания параллельных шашек) 7 . . . f8—g7 (7 . . . f8—e7 8. h2—g3 e7 : g5 9. g3—f4 и т. д.) 8. c1—

d2 g7 : e5 9. e3—f4 e5 : g3
10. h2 : f4 h8—g7 11. d2—e3
g7—f6 12. b4—a5, и черные
беззащитны.

Другое возможное на четвертом ходу продолжение — 4 . . . f8—g7 — встречается на практике и обычно приводит к головоломным осложнениям после 5. b4—a5 f6—g5 6. c3—b4 g5—h4 и т. д., но все же в пользу белых.

5. b4—a5 b8—a7

Черные проводят идею построения ударных колонн (аналогично прямому дебюту). Поскольку ход b2—c3 уже сделан, игра черных направлена на овладение пунктом d4. Белым лучше всего временно пожертвовать шашку: 6. c3—d4! e5:c3 7. c1—d2 f6—g5 8. d2 : b4 c5—d4 9. e3 : c5 b6 : d4 10. a1—b2 g5 : e3 11. b2—c3 с равенством. Такой же вариант возможен и в прямой «старой партии».

ОБЗОР ТЕОРИИ НАЧАЛ, ВОЗНИКАЮЩИХ ПОСЛЕ

1. c3—d4 f6—g5 2. b2—c3

Ответ черных 1 . . . f6—g5 на ход 1. c3—d4 в настоящее время наиболее популярен. Привлекает в этом продолжении его «универсальность». После 1 . . . f6—g5 2. b2—c3 может получиться много самых разнообразных дебютов.

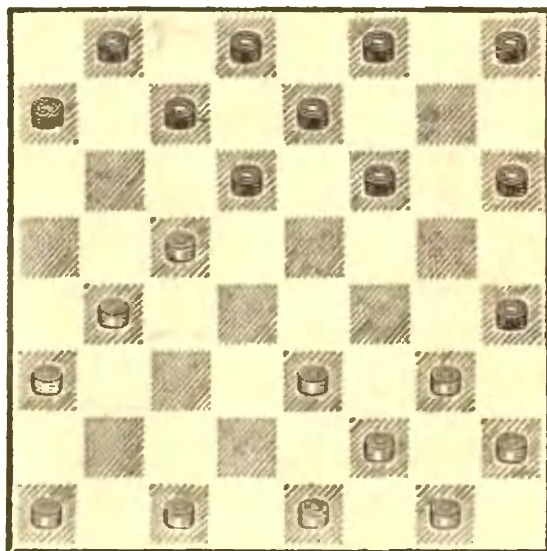
Мы рассмотрим лишь основные разветвления, приводящие к новым дебютным построениям.

1. Начало «ленинградская защита».

2. . . . g5—h4
3. c3—b4 b6—a5
4. d4—c5 a5 : c3
5. d2 : b4 g7—f6

Получилось оригинальное сочетание идей дебютов «кол» и «отыгрыш». Часто белые сразу размениваются назад, чтобы затем начать борьбу за центральные поля. Но

34



встречается также план, связанный с сохранением основной позиции дебюта.

6. b4—a5 d6 : b4
7. a5 : c3 a7—b6
8. c3—d4 b6—a5

Черные приступают к окружению центральной позиции противника.

Создавшееся положение очень близко по характеру тем, которые получались в варианте «обратной городской партии» со взятием 6. f2 : f6. В ряде случаев могут возникнуть даже точные копии (с переменной цветов).
II. Начало «новоленинградская защита».

- | | |
|------------|---------|
| 2. . . . | g5—h4 |
| 3. c3—b4 | g7—f6 |
| 4. d4—c5 | b6 : d4 |
| 5. c3 : c5 | . . . |

Не исключена возможность перехода к «коловым» построениям другого характера: 4. b4—c5 d6 : b4 5. a3 : c5 f6—g5 6. a1—b2 e7—f6 7. d2—c3 (напрашивающееся 7. g3—f4 находит тактическое возражение: 7 . . . h4—g3! 8. f2 : h4 f6—e5! 9. d4 : f6 b6 : f2, и затем 10 . . . g5 : e7 с более перспективной игрой) 7 . . . f6—e5 8. d4 : f6 b6 : d4 9. c3 : c5 g5 : e7 10. g3—f4.

Этот тип позиций уже неоднократно встречался. Шансы сторон примерно равны.

- | | |
|--------|-------|
| 5. . . | f6—e5 |
|--------|-------|

Встречается план, связанный с предварительным заходом 5 . . . c7—b6 6. d2—e3 b6 : d4 7. e3 : c5. Его смысл состоит в том, что черные получают возможность блокировать правый фланг противника, играя 7 . . . h6—g5!. После этого белые не успевают перевести шашку c1 на e3 (8. c1—d2

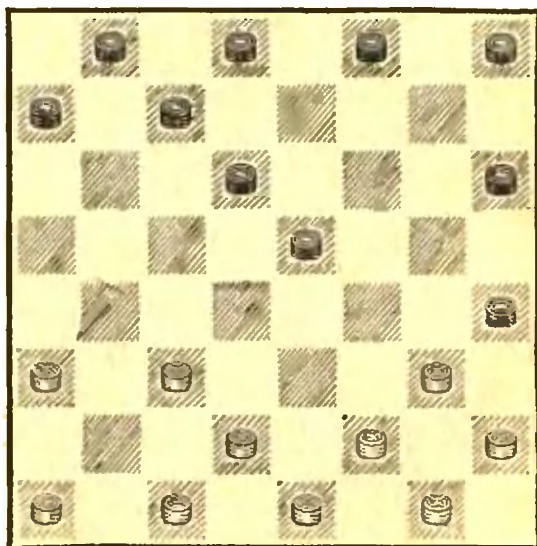
f6—e5 9. d2—e3 g5—f4 10. e3 : g5 h4 : f6, закрепляясь в центре) и должны пойти на такое продолжение: 8. b4—a5 d6 : b4 9. a5 : c3 a7—b6 (владение полем a5 входит в план стороны, осуществляющей охват центральной позиции) 10. a3—b4 b6—a5 11. b4—c5 h8—g7 12. g3—f4 g5 : e3 13. f2 : d4. Избежав угрозы окружения, белые получают несколько более активное положение.

План с 5 . . . c7—b6 носит название «киевской защиты».

Приведенные варианты этого начала, конечно, имеют в основном иллюстративный характер. На практике встречаются и другие планы, ведущие к сложным позициям с обоюдными шансами. Вернемся к рассмотрению начала «новоленинградская защита».

- | | |
|------------|---------|
| 6. b4—a5 | d6 : b4 |
| 7. a5 : c3 | e7—d6 |

35



Казалось бы, белым обеспечен захват центральных полей после размена 8. g3—f4 e5 : g3 9. h2 : f4. Однако 9... h8—g7 10. c3—d4 g7—f6 вынуждает их пойти на упрощение (например, 11. d2—e3 d6—e5 12. f4 : d6 c7 : c3 13. c1—b2 c3—d2 с равными возможностями), поскольку попытка противопоставить угрозе 11... d6—e5 упор на b2 (11. c1—b2) после 11... d6—c5! 12. d4 : b6 a7 : c5 ведет к большому преимуществу черных. Они быстро организуют атаку шашки f4 с поля e5, а у белых имеются большие затруднения с развитием левого фланга.

Обычно белые отказываются от упрощений и избирают более сложный вариант, с уступкой центральных полей. Они играют 8. a3—b4 и допускают перевод черной шашки a7 на c5, рассчитывая на связку.

III. «Коловые» системы.

Если на втором ходу черные сыграют 2... g7—f6, то могут получиться некоторые построения из начала «кол». Мы не рассматривали тогда этих систем, поскольку практически они возникают только при порядке ходов 1. c3—d4 f6—g5 2. b2—c3 g7—f6 3. c3—b4 b6—a5 или 3... h8—g7.

Система А. 3... b6—a5
4. b4—c5 d6 : b4
5. a3 : c5 ...

Можно было, конечно, сыграть 4. d4—c5 a5 : c3 5. d2 : b4, переходя к «ленинградской защите».

5. ... g5—h4
6. g3—f4 f6—g5

Вполне надежно и разменное продолжение 6... f6—e5. Теперь после 7. d4 : f6 e7 : g5 8. a1—b2 d8—e7 9. b2—c3 (лучше 9. d2—c3) 9... h8—g7 возникает позиция, которая почти совпадает с приведенной на диаграмме 9 из дебюта «обратный кол». И здесь сторона, владеющая «коловым» полем, находится в затруднительном положении.

Поэтому белые чаще в ответ на 6... f6—e5 идут на большие размены путем 7. f4 : d6 c7 : c3 8. d2 : b4 a5 : c3 9. c1—b2 (или предварительно 9. h2—g3), отыгрывая шашку с равными шансами.

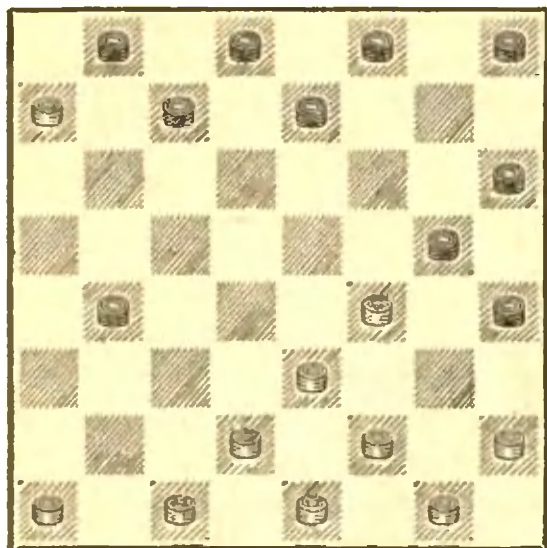
7. c5—b6 ...

Перестановкой ходов белые избежали невыгодного варианта (7. a1—b2 c7—b6!) и придали игре новый характер.

7. ... a7 : c5
8. d4 : b6 a5—b4

Конечно, не 8... b8—a7 9. f4—e5 и 10. e3—f4.

9. b6—a7.



Здесь встречались такие продолжения:

а) 9... b4—a3 10. d2—c3! (белым нужно быстрее занять поле d4) 10... f8—g7 11. h2—g3 (на 11. c3—d4 было подготовлено 11... h4—g3) 11... e7—d6 12. c3—d4 d6—e5 13. d4 : f6 g5 : e7 14. e3—d4. Игра очень сложна.

б) 9... e7—d6 10. d2—c3! b4 : d2 11. e1 : c3, и черным нужно соблюдать осторожность. В одной из турнирных партий было далее сыграно 11... d8—e7 12. c1—d2 h8—g7 13. a1—b2 g7—f6 14. b2—a3 d6—c5 (это ведет к разгрому, но позиция черных стала уже трудной. Им следовало занять поле c5 еще на одиннадцатом ходу, тогда они могли бы добиться равенства) 15. a3—b4! c5 : a3 16. c3—b4 a3 : c5 17. f4—e5 f6 : d4 18. d2—c3 d4 : b2 19. e3—f4, оставляя черных у «разбитого корыта».

Рассмотренная система носит название «кол-угловик».

Система Б. 3... h8—g7

4. b4—c5 d6 : b4

5. a3 : c5 g5—h4

6. a1—b2 f6—g5

Встречается и 6... b6—a5 7. g3—f4 c7—d6! (черные избегают перехода к одному из вариантов «кола-угловика», возможному при 7... f6—g5 8. c5—b6 и т. д.) 8. b2—a3 d6 : b4 9. a3 : c5 f6—g5. Затем черные разменивают «коловую» шашку, и шансы равны.

7. b2—c3 g7—f6

Уже нельзя 7... b6—a5 из-за простого 8. c3—b4 и т. д.

8. g3—f4.

Положение белых несколько более перспективно. На 8... e7—d6 9. c5 : e7 f8 : d6 они могут произвести тройной размен (10. f4—e5 d6 : f4 11. f2—g3 h4 : f2 12. e1 : g7 h6 : f8) и затем включить в игру шашку h2. Если же черные изберут 8... b6—a5, то разменом 9. f2—g3! h4 : f2 10. e1 : g3 белые практически вынуждают ответ 10... e7—d6 (после 10... g5—h4 следует комбинация 11. c1—b2 h4 : f2 12. c5—b6 с выигрышем) 11. c5 : e7 f8 : d6. Далее следует размен 12. f4—e5 d6 : f4 13. g3 : g7 h6 : f8, и шашка h2 входит в игру.

Мы рассмотрели несколько наиболее популярных начал, возникающих после 1. с3—d4 f6—g5 2. b2—с3. Практически применяется и исследовано теоретически еще много вполне корректных дебютных построений.

Несколько слов о дебютном репертуаре шахиста.

По мере накопления знаний возникает вопрос о выборе начал для практического применения в соревнованиях.

Когда такой выбор сделан, очень важно подготовиться

ко всем возможным продолжениям. Так, если вы решили применять за черных в ответ на 1. с3—d4 ход 1... f6—g5, то просто необходимо выбрать удачную систему игры, например, на такой активный план белых, как постановка «тычка» 2. d4—с5.

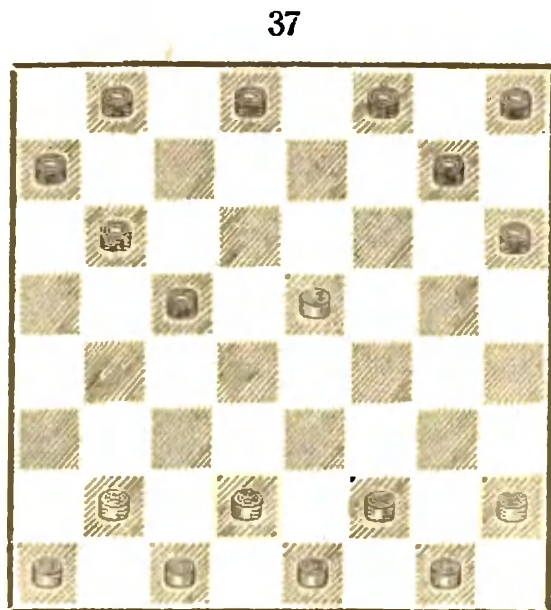
В следующем разделе мы рассмотрим основы теории гамбита Кукуева. Именно эту систему игры на постановку «тычка» обычно имеют в виду черные, избирая ход 1... f6—g5.

ГАМБИТ КУКУЕВА

При рассмотрении дебюта «тычок» мы упомянули о возможности гамбита Кукуева после ходов 1. с3—d4 f6—g5 2. d4—с5 b6 : d4 3. e3 : с5 d6 : b4 4. а3 : с5.

- | | |
|------------|---------|
| 4. . . . | g5—f4 |
| 5. g3 : e5 | c7—b6 |
| 6. c5—d6 | e7 : c5 |

По сути дела, гамбит Кукуева представляет собой отказанную систему в дебюте «тычок». Понятие «отказанный» употребляется в прямом смысле и говорит об отказе играющего от основных идей и планов, характерных для того или иного начала. И действительно, в рассматриваемой системе черные решительно отказываются от пассивных тычковых позиций и переходят к совершенно новым построениям, где они



имеют активные контршансы.

В самом деле, положение шашки е5 значительно менее благоприятно, чем шашки с5 в «тычке». Особую опасность представляет связка в центре, если в дальнейшем белые неосторожно займут поле d4.

Игра обычно развивается так: 7. h2—g3 c5—b4 8. g3—f4 f8—e7 9. b2—c3 b6—a5 (но не сразу 9... b4—a3 из-за 10. c3—b4! a3 : c5 11. e5—d6 с большим преимуществом) 10. f2—e3 a7—b6 11. g1—f2 g7—f6 (Поскольку белые играют шашками правого фланга и не намерены попадать под связку после выхода c3—d4, черные перегруппировывают свои силы. И в плане черных скрыта глубокая идея, о которой мы поговорим позже) 12. e5 : g7 h6 : f8.

Получилась позиция, типичная для гамбита Кукуева. У черных неизбежно образуется бортовая шашка на a3, например, после 13. a1—b2 b4—a3 14. c3—d4 b6—c5 15. d4 : b6 a5 : c7.

Однако эта шашка не является слабостью: она существенно ограничивает возможности белых на левом фланге.

Очень часто из подобных позиций возникают симметричные построения, называемые «гамбитными», в которых особое значение имеют запасные ходы — темпы. Поэтому-то черные с такой охотой разменивались назад (g7—f6 и b6—c5).

Белым следует соблюдать осторожность. В рассматриваемом примерном варианте можно пойти на продолжение 16. e3—d4 c7—b6 17. d4—c5! b6 : d4 18. d2—e3,

в корне пресекая намерения противника. Это ведет к равной игре.

Интересно, что в отказанной системе обратной городской партии могут возникнуть гамбитные построения, т. е. позиции, типа получающихся в гамбите Кукуева: 1. c3—b4 f6—e5 2. e3—f4 b6—a5 3. b4—c5 d6 : b4 4. a3 : c5 c7—b6 5. f4 : d6 b6 : d4 6. d2—c3 e7 : c5 7. c3 : e5.

Идеи дальнейших маневров вполне аналогичны уже описанным.

В заключение раздела — несколько слов о возможности обратного гамбита Кукуева. Рассмотрим такой порядок ходов:

- | | |
|-------------|---------|
| 1. c3—b4 | f6—g5 |
| 2. e3—d4 | g5—f4 |
| 3. g3 : e5 | d6 : f4 |
| 4. d4—c5 | b6 : d4 |
| 5. f2—g3 | f4—e3 |
| 6. d2 : f4. | |

И система начальных ходов, и возникшая позиция очень похожи на «настоящий» гамбит Кукуева. Но имеется и существенное различие, которое резко меняет характер игры: шашка h6 не разменена.

Последующие ходы практически вынуждены: 6... e7—f6 7. b2—c3 d4 : b2 8. a1 : c3 f6—g5 9. e1—f2 g5 : e3 10. f2 : d4. Положение интересно, но не имеет идейного родства с гамбитом Кукуева.

Своеобразное дебютное построение возникает после хода белых 1. а3—b4. Белые предоставляют противнику возможность связки левого фланга. Конечно, это связано с определенным планом и, как ни странно на первый взгляд, помыслы белых направлены на центр доски.

В ряде случаев на левом фланге белые могут создать ударный «кулак», который будет способствовать созданию комбинационных угроз.

Вот основные системы в дебюте игры Бодянского.

- А. 1. а3—b4 b6—a5
2. b2—a3 c7—b6

Хорошо также и 2... а7—b6. В этом случае белые добиваются развязки типичным способом: 3. е3—d4 f6—e5 4. d4 : f6 e7 : g5 (4... g7 : e5 5. d2—e3 h8—g7 6. c3—d4 и т. д.) 5. g3—f4 g5 : e3 6. f2 : d4 d6—e5 7. d4 : f6 g7 : e5 8. d2—e3, и затем c3—d4 с равенством.

3. а1—b2 b6—c5
4. е3—d4 c5 : e3
5. f2 : d4 d6—c5

Форсированно приводит к ничьей старинное продолжение 5... d6—c5. 6. d2—e3 e7—d6 7. g1—f2 d8—e7 8. c1—d2 а7—b6 9. b4—c5! d6 : b4 10. а3 : а7 а5—b4 11. c3 : а5 е5 : а1 12. d2—c3

а1 : е5 13. g3—f4 е5 : g3 14. h2 : f4 ввиду прорыва белых на фланге.

6. d4 : b6 а5 : c7
7. d2—e3.

Белые намерены вступить в борьбу за обладание полем c5. Шансы сторон в предстоящей борьбе примерно равны.

- Б. 1. а3—b4 b6—a5
2. е3—d4 f6—e5

На другие ходы белые могли осуществить вторжение на е5. Особый интерес представляет переход к «коловоуму» варианту: 2... f6—g5 3. d4—e5 d6 : f4 4. g3 : e5 g5—h4 5. b4—c5 c7—b6 (черные стремятся выиграть шанку) 6. c3—d4 d8—c7 7. b2—a3! а5—b4 8. c5—d6! e7 : e3 9. f2 : d4 с острой игрой.

3. d4 : f6 e7 : g5

Теперь белые могут избирать различные системы, приводящие к сложной борьбе, например 4. d2—e3 g5—h4 5. e3—d4. Следует иметь в виду, что возникающие при этом позиции требуют от них большой точности и осторожности.

Пожалуй, не будет преувеличением, если сказать, что по богатству игровых возможностей и — как следствие — популярности в соревнованиях игра Бодянского не может выдержать

сравнение со своим идейным «близнецом» — обратной игрой Бодянского. Здесь, видимо, основным следует считать не прямой, а обратный дебют.

Начальные ходы обратной игры Бодянского обычно бывают следующими.

- | | |
|----------|-------|
| 1. c3—d4 | h6—g5 |
| 2. g3—h4 | ... |

Далее игра разветвляется на ряд систем в зависимости от выбора черных. Мы рассмотрим две из них.

- A. 2. ... g7—h6

Черные сразу нацеливаются на пункт f4.

3. d4—c5 ...

Попытка удержать связку ходом 3. f2—g3 может привести к интересным осложнениям: 3 ... d6—e5 4. g1—f2 (после 4. g3—f4 e5 : g3 5. h2 : f4 e7—d6 черные быстро развязываются) 4 ... e5 : c3 5. b2 : d4 b6—c5! 6. d4 : b6 a7 : c5 (Стремясь удержать связку, белые были вынуждены сдвинуть шашку с дамочного поля g1. На мотиве удара c5—d4 черные и строят свою дальнейшую игру) 7. a1—b2 f8—g7 (Создавая ударный «кулак», о котором мы говорили. Сначала черные не выпускают шашку b2 на c3) 8. d2—c3 c7—b6 9. c3—b4 (на 9. c3—d4 черные могли провести комбинацию: 9 ... g5—f4 10.

g3 : e5 c5—b4 11. a3 : a7 e7—d6 12. e5 : c7 d8 : b6 13. a7 : c5 f6—g5, получая шансы на выигрыш) 9 ... e7—d6 10. b4—a5 d6—e5 11. a5 : c7 d8 : b6 12. c1—d2 b6—a5 13. b2—c3 (приходится идти на такое продолжение) 13 ... c5—b4 14. a3 : c5 e5—f4 15. g3 : e5 f6 : b2 16. h4 : f6 g7 : e5 17. c5—d6 e5 : c7 18. d2—c3, и материальный перевес черных компенсируется сильной позицией «коловой» шашки c5.

- | | |
|------------|---------|
| 3. ... | b6 : d4 |
| 4. e3 : c5 | d6 : b4 |
| 5. a3 : c5 | f8—g7 |

Черные препятствуют игре противника на правом фланге.

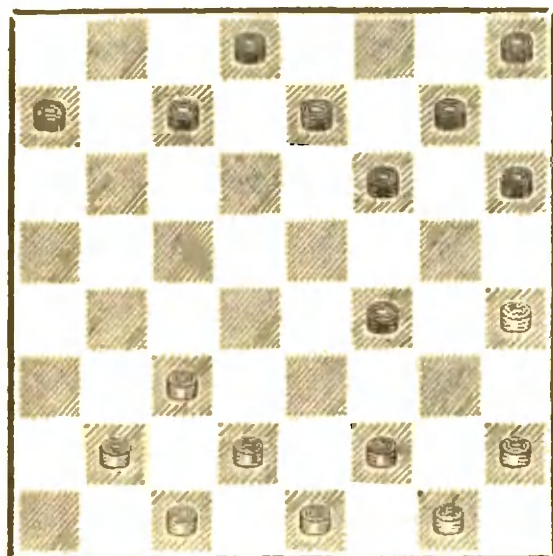
- | | |
|----------|-------|
| 6. b2—c3 | c7—b6 |
| 7. c3—d4 | b8—c7 |
| 8. d4—c5 | ... |

Конечно, нельзя было 8. a1—b2 из-за 8 ... e7—d6 9. c5 : e7 g5—f4 и затем h6—g5 с выигрышем.

Попытка сохранить «коловое» построение путем 8. c1—b2 также не ведет к успеху ввиду 8 ... g5—f4, и белые не могут играть 9. f2—g3 из-за блестящей комбинации — 9 ... h6—g5! 10. g3 : e5 e7—d6 11. c5 : e7 g7—h6 12. e5 : g7 h6 : d6 13. h4 : f6 d8—e7 и 14 ... b6—a5 с немедленным выигрышем.

8. . . . b6 : d4
9. e5 : c3 g5—f4
10. a1—b2.

38



Роли переменялись — черные овладели «коловым» полем.

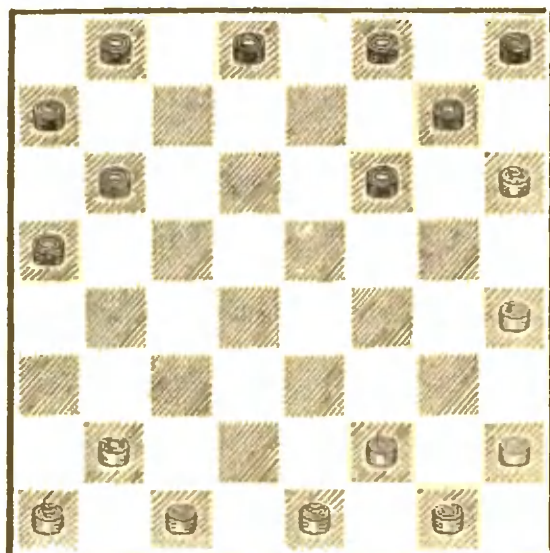
Эта позиция прошла большую практическую проверку. Выяснилось, что наилучшим планом для черных является 10... f6—g5 11. h4 : f6 g7 : e5 12. b2—a3 h8—g7 13. c3—b4 c7—b6!, имея в виду на 14. b4—a5 играть 14... d8—c7 и затем c7—d6, получая много запасных ходов. Шансы сторон равны

Б. 2. . . . b6—a5
3. d4—c5 d6 : b4
4. a3 : c5 c7—b6

Далее обычно играют 5. c5—d6 e7 : c5 6. e3—d4 c5 : e3 7. d2 : h6.

Доказано, что в этом острокомбинационном варианте белые могут использовать

39



неудачное расположение шахек левого фланга противника и получить большое преимущество.

Однако на пути к этому белым предстоит обойти множество «подводных камней». Например, продолжение 7... a5—b4 при правильной игре белых проигрывает. Но посмотрим, как это достигается: 8. b2—a3 b6—c5 9. a1—b2 f6—e5 10. e1—d2 (встречалось на практике и 10. c1—d2 a7—b6 11. b2—c3 b6—a5 12. f2—g3? e5—f4! 13. g3 : e5 f8—e7! 14. h6 : d6 c5 : e7 15. a3 : c5 e7—d6, и черные «наказали» противника за недосмотр) 10... e5—d4 11. h2—g3 g7—f6 12. g3—f4? (По этому ложному пути пошли белые в одной из партий. Следовало разменяться назад путем 12. f2—e3 d4 : f2 13. g3 : e1 и затем продолжать b2—c3 и c3—d4. Это вело к выигрышу) 12...

f6—g5! f3. h4 : f6 h8—g7!
14. f6 : h8 b4—c3! 15. d2 :
d6 d8—c7 с разгромом.

Конечно, черные в серьезных соревнованиях не играют 7... a5—b4, предпочитая более надежные продолжения 7... b6—c5 или 7... b8—c7. После этих ходов прямого выигрыша за белых нет, а игра носит острый характер. Поэтому

рассматриваемый вариант обратной игры Бодянского, вопреки «приговору» теории, не выходит из репертуара сильнейших мастеров.

В заключение раздела заметим, что теория игры в позициях со связанными флангами принадлежит к одной из самых трудных глав общей теории начал.

ОСНОВЫ ТЕОРИИ НЕКОТОРЫХ ДРУГИХ НАЧАЛ

В этом разделе мы проанализируем некоторые дебютные схемы, связанные с первоначальными ходами шашками e3 и g3. Наш анализ будет кратким по двум причинам. Во-первых, очень часто применение таких ходов приводит к рассмотренным ранее началам. Например, после 1. g3—f4 f6—g5 2. c3—b4 может возникнуть обычная, «косяковая», позиция; 1. e3—f4 f6—e5 2. c3—b4 ведет к началу «обратная городская»; после 1. g3—h4 f6—e5 2. c3—b4 e5—f4 возникает начальная позиция дебюта «обратный кол».

Здесь мы имеем дело с простыми перестановками ходов.

Знакомые построения могут возникнуть и после 1. e3—d4 d6—c5 2. d2—e3 f6—g5 3. c3—b4. Ясно, что мы имеем дело с обычной «городской партией». Вполне понятно, что если на 1. e3—d4 d6—c5

2. d2—c3 (или 2. f2—e3) черные играют 2... c7—d6 и затем размениваются назад, то возникают позиции, характерные для дебюта «отыгрыш».

Мы можем встретиться со «старыми знакомыми» и после 1. g3—h4 f6—g5 2. h4 : f6 g7 : e5. Эта позиция обсуждалась нами при анализе начала «обратный отыгрыш». Наше затянувшееся перечисление можно было бы еще продолжить.

Следовательно, предыдущее рассмотрение косвенно затронуло вопрос и о других начальных ходах (помимо 1. c3—d4, 1. c3—b4 и 1. a3—b4).

Во-вторых, начала, которые могут получиться в этих случаях, разработаны менее подробно, чем другие общепринятые дебюты.

Теперь мы перейдем к рассмотрению некоторых новых для нас начал.

1. 1. e3—d4.

Статистика шашечных соревнований показывает, что этому ходу принадлежит третье место в «соревновании начальных ходов на популярность» (первое и второе места бесспорно занимают соответственно ходы 1. c3—d4 и 1. c3—b4). Тем не менее, его последствия исследованы значительно менее подробно.

С ходом 1. c3—d4 связан дебют, называемый игрой Филиппова. Он характерен симметричными построениями со взаимными связками в центре доски:

- | | |
|----------|-------|
| 1. . . . | d6—e5 |
| 2. a3—b4 | h6—g5 |

Вряд ли следует удивляться, что продолжение 2 . . . b6—a5 ведет к неизбежному проигрышу. После 3. f2—e3 игра черных на левом фланге полностью парализована, а захват поля c5 вскоре вообще лишает черных ходов. Вот примерное продолжение: 3 . . . e7—d6 4. b2—a3 d8—e7 5. c3—f4 c7—b6 6. b4—c5. Черным нужно складывать оружие.

- | | |
|----------|-------|
| 3. g3—h4 | b6—a5 |
| 4. b2—a3 | g7—h6 |
| 5. f2—c3 | . . . |

Возможно, конечно, и 5. f2—g3. Далее игра обычно протекает так:

- | | |
|----------|-------|
| 5. . . . | c7—d6 |
| 6. g1—f2 | b8—c7 |
| 7. f2—g3 | g5—f4 |

- | | |
|-------------|---------|
| 8. e3 : g5 | h6 : f4 |
| 9. b4—c5! | d6 : b4 |
| 10. a3 : c5 | . . . |

Тактическое обоснование этого хода следующее: 10 . . . c7—d6 11. a1—b2 d6 : b4 12. b2—a3 d8—c7 13. a3 : c5 c7—d6 14. c3—b4! с выигрышем.

- | | |
|-----------|--------|
| 10. . . . | c7—b6 |
| 11. a1—b2 | a5—b4! |

Если бы черные помедлили и сыграли 11 . . . h8—g7, то уже белые могли нанести подобный же удар 12. h4—g5! f4 : h6 13. d2—e3 с хорошей игрой.

- | | |
|-------------|-------|
| 12. c5 : a3 | e7—d6 |
| 13. e1—f2 | f8—e7 |

Возможно и 13 . . . d8—e7.

Возникла сложная позиция. Белые не могут напасть на шашку f4 из-за b6—a5 и a5—b4 и должны вернуть обратно «дар» черных путем 14. h4—g5 или 14. d4—c5.

Заслуживают внимания и другие системы.

Однако, играя 1. c3—d4, следует считаться с тем, что черные могут избрать в ответ любой из имеющихся у них семи ходов и получить неплохую партию. Вот несколько примерных вариантов.

- | | |
|-------------|-------|
| A. 1. . . . | f6—g5 |
| 2. g3—h4 | . . . |

Играют и 2. c3—b4 с тем, чтобы после 2 . . . d6—c5 3.

b4 : d6 e7 : e3 4. f2 : d4 f8—e7 5. a3—b4 e7—d6 продолжать либо 6. d4—e5 d6 : f4 7. g3 : e5, либо 6. b2—a3, в обоих случаях уступая центральные поля черным (они ликвидировывают центральные шашки противника немедленными разменами) и рассчитывая на успех стратегии окружения.

2. . . . d6—c5

На практике встречалось также 2 . . . b6—c5 и более острое 2 . . . e7—f6. Однако второе продолжение весьма опасно.

3. h4 : f6 c5 : e3

4. f2 : d4.

Теперь черные могут избрать любое взятие и получить хорошую игру.

Б. 1. . . . f6—e5
2. d4 : f6 g7 : e5
3. g3—h4 h8—g7
4. c3—b4 g7—f6
5. b4—a5.

Уступив центр, белые стремятся осуществить охват позиции черных. Считается, что наиболее надежным планом для черных является смелое вторжение 5 . . . e5—d4, но на практике оно почти не встречается.

Ясно, что в дальнейшем предстоит сложная борьба.

II. 1. e3—f4

Белые без всякого повода загромождают свой правый

фланг, и поэтому естественная реакция черных может быть связана с 2 . . . b6—a5. Однако ответ 2. c3—d4! показывает, что замыслы черных (вести игру на своем правом фланге) неосуществимы из-за тактической перестройки позиции путем d4—e5 и f4—g5. Приходится ходить шашкой f6, но это означает отказ от попыток использовать недостатки хода 1. e3—f4 (например, 2 . . . f6—g5 3. d4—c5, переходя к «коловым» построениям).

Поэтому на 1. e3—f4 черные обычно отвечают 1 . . . f6—g5.

Теперь белым опасно закрываться ходом 2. d2—e3 (эта система носит название игры Боброва) из-за 2 . . . g5—h4 3. c1—d2 b6—c5, и им трудно ввести в игру свои неудачно расположенные шашки.

Остается 2. c3—b4 g5 : e3 3. d2 : f4, планируя на 3 . . . g7—f6 удар 4. b4—c5! d6 : b4 5. a3 : c5 b6 : d4 6. f4—e5, отыгрывая шашку с примерно равной игрой.

Такое дебютное построение носит название игры Шмудьяна.

Интересно отметить, что если в рассматриваемой системе вместо 3 . . . g7—f6 черные сыграют 3 . . . e7—f6, то возможно 4. f2—e3 f6—e5, переходя к позициям, характерным для «обратной городской партии». После

же 3 . . . b6—c5 4. b4—a5 (сильнейший ответ!) 4 . . . g7—f6 5. f2—e3 f6—g5 6. g3—h4 f8—g7 7. h4 : f6 g7 : g3 8. h2 : f4 h8—g7 9. e1—d2 g7—f6 10. b2—c3 f6—e5 11. g1—h2 e5 : g3 12. h2 : f4 e7—f6 13. c3—d4 f6—g5 14. d4 : b6 a7 : c5 возникает точная копия (с переменной цветов) позиции одного из вариантов «городской партии», где черным лучше всего форсировать ничью жертвой двух шашек после 14. d2—c3 d6—e5! и 15 . . . g5—f4.

Подводя итог, можно сказать, что после 1. e3—f4 белым трудно рассчитывать на получение полноправной и (одновременно) неисследованной позиции.

III. Ход 1. g3—f4 раньше связывали с игрой Каулена: 1 . . . f6—e5 2. h2—g3 (конечно, можно произвести отыгрыш после 2. f2—g3) 2 . . . e5—d4 3. c3 : e5 h6—g5 4. f4 : h6 d6 : h2.

Практика показала, что при 5. a3—b4 угроза захвата белыми «колового» поля c5 столь существенна, что черным нужно срочно пойти на упрощения путем 5 . . . b6—c5 6. b4 : d6 c7 : e5 7. b2—c3 e5—f4 8. e3 : g5 g7—f6 и т. д. Это ведет к равной позиции.

Позже было найдено, что двойной размен (3. e3 : c5 b6 : d4 4. c3 : e5) обеспечивает белым значительно бо-

лее перспективную позицию, хотя дальнейшая игра может носить весьма острый характер.

Не дает уравниения черным и отказ от вторжения на h2. Поэтому в настоящее время находится мало охотников отвечать на 1. g3—f4 ходом 1 . . . f6—e5.

Другие же ходы зачастую ведут к простой игре. Исключение составляет, например, вариант 1. g3—f4 d6—c5 2. c3—b4 e7—d6 3. b4—a5 f8—e7 по типу игры Боброва. Далее может быть 4. b2—c3 (видимо, еще сильнее 4. h2—g3) 4 . . . c5—b4 5. a3 : c5 b6 : b2 6. a1 : c3 d6—c5 7. h2—g3 c5—b4 8. g3—h4 b4—a3, и теперь естественный ход 9. f2—g3 неожиданно ведет к проигрышу из-за 9 . . . c7—d6! Однако правильное продолжение 9. g1—h2 обеспечивает белым несомненное преимущество.

IV. Еще реже возникает новая игра после хода 1. g3—h4.

В ответ черные обычно избирают 1 . . . f6—g5 2. h4 : f6 g7 : e5 или 1 . . . f6—e5.

Во втором случае поучительно продолжение 2. e3—d4 e7—f6! (черным важно, чтобы действовала ударная колонна c7, d6, e5). Далее может последовать 3. d2—e3 h6—g5! 4. e1—d2 (нетрудно убедиться, что это единственно возможный ответ) 4 . . . b6—a5 5. f2—g3 (5.

а3—b4? после 5 . . . g5—f4!
 6. e3 : c5 c7—b6 7. d4 : f6
 b6 : d4 ведет к разгрому по-
 зиции белых) 5 . . . c7—b6!
 6. g3—f4 e5 : g3 7. h2 : h6.
 Теперь черные осуществляют
 связку ходом 7 . . . d6—c5,
 и это полностью компенси-
 рует материальную потерю.
 Например, после 8. g1—f2
 b8—c7 9. f2—g3 (9. d4—e5?
 f6 : d4 10. c3 : e5 c7—d6 и
 затем 11 . . . f8—e7 быстро
 решает игру в пользу чер-
 ных. Плохо и 9. a3—b4 c5 :
 a3 10. d4—c5 b6 : d4 11.
 e3 : c5 из-за 11 . . . f6—e5! с
 угрозой вскоре выиграть
 шашку c5. Заход в «любки»
 путем 12. c5—d6 невозмо-

жен ввиду комбинации 12 . . .
 e5—d4! 13. d6 : b8 a7—b6 14.
 c3 : e5 d8—c7 15. b8 : d6
 b6—c5 и т. д.) 9 . . . c7—d6
 10. g3—f4 f6—e5! 11. d4 :
 f6 g7 : g3 12. h4 : f2 f8—g7 13.
 h6 : f8 d6—e5 14. f8 : b4 e5—
 d4 с выигрышем.

Поэтому белым приходит-
 ся немедленно вернуть об-
 ратно шашку ходом 8. e3—
 f4, оставаясь, тем не менее, с
 худшей позицией.

Более целесообразно ис-
 кать новые пути в варианте
 1. g3—h4 f6—e5 2. e3—f4.
 Возникающие при этом про-
 должения еще очень мало
 исследованы.

III. НЕКОТОРЫЕ ОТКАЗАННЫЕ НАЧАЛА

Мы уже имели повод погово-
 рить об отказанных на-
 чалах. Напомним, что так
 называются системы, полу-
 чающиеся в результате отка-
 за одного из противников от
 обычных продолжений, при-
 водящих к исходной дебют-
 ной позиции.

Так можно говорить о на-
 чале «отказанный кол», если
 после ходов

1. c3—d4 b6—a5

белые не будут ставить «ко-
 ла» (откажутся от обычного
 продолжения), а предпочтут,
 например, 2. b2—c3.

Анализ показывает, что,
 несмотря на угрозу связки
 центра белых, после 2 . . .

c7—b6 в ряде случаев может
 возникнуть полноправная иг-
 ра. Вот примерные варианты.

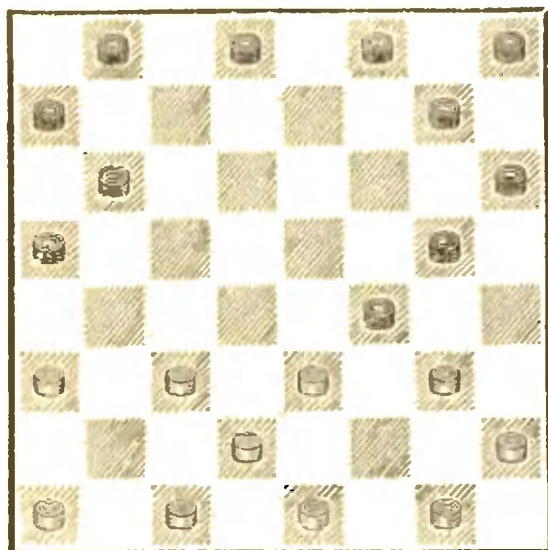
A. 3. g3—h4 f6—g5

Немедленная связка не
 сулит черным ничего хоро-
 шего: 3 . . . d6—c5 4. h2—g3
 (но не 4. f2—g3? из-за не-
 сложной комбинации) 4 . . .
 e7—d6 (овладеть полем h4
 черные не успевают, так как
 на 4 . . . f6—g5 5. h4 : f6
 e7 : g5 следует 6. c3—b4!
 a5 : e5 7. e3—f4, развязы-
 вая положение) 5. g3—f4, и
 позиция белых лучше.

4. h4 : f6 e7 : g5

5. d4—e5! d6 : f4

6. f2—g3 . . .



Белые захватили пункт е5 и хотят сохранить контроль над центральными полями при свободной позиции. Черные могут рассчитывать сковать силы белых необходимостью защиты шашки е5. Схватка предстоит весьма острая.

Б. 3. е3—f4 d6—c5
4. f2—e3!

и теперь либо черные проводят сложный комбинационный размен (4... c5—b4 5. a3 : c5 h6—g5 и т. д.), либо белые развяжутся сами после 4... e7—d6 (4... f6—g5 5. c3—b4) 5. f4—e5 с равными шансами.

Как мы видели, отказ от постановки «кола» привел к необычным позициям и интересной игре. Поэтому поиски подобных «отказанных» схем следует приветствовать.

Далее мы перейдем к рассмотрению нескольких «от-

казанных» начал, которые уже получили признание практиков.

1. «Отказанная городская партия».

Можно привести несколько способов отказа от разыгрывания «городской партии». Так, белые могут избрать после 1. c3—d4 d6—c5 2. b2—c3 f6—g5 ход 3. g3—h4. Тогда следует 3... g5—f4 4. e3 : g5 h6 : f4 5. f2—g3 c5 : e3 6. g3 : e5 e7—f6 или 6... b6—c5 7. d2 : f4 c5—d4. В обоих случаях белые получают позицию с разбросанными шашками без надежной координации. Поэтому маневр 3. g3—h4 обычно связывают с предварительным 2. d2—c3:

1. c3—d4	d6—c5
2. d2—c3	f6—g5
3. g3—h4	g5—f4
4. e3 : g5	h6 : f4
5. f2—g3	c5 : e3
6. g3 : e5	b6—c5

Нельзя 6... e7—d6 из-за 7. a3—b4 d6 : f4 8. b4—c5, и после взятий шашка на e3 гибнет.

7. e5—d6	c7 : c5
8. c3—d4	

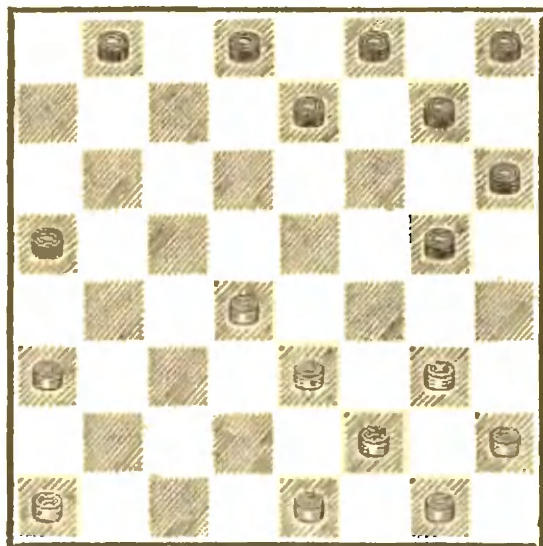
с равной игрой без характерных для городской партии связок.

И в распоряжении черных есть возможность уклониться от классических способов разыгрывания этого начала. Они могут после 1. c3—d4

d6—c5 2. b2—c3 f6—g5 3. c3—b4 сыграть необычно: 3... b6—a5 4. d4 : b6 a5 : c3 5. d2 : b4 c7 : c3.

Далее возможно 6. c1—b2 a7—b6 (неплохо и 6... c3—d2 7. e3 : c1 e7—d6, в дальнейшем развивая свои шашки в центр по схеме: a7—b6, d8—c7, f8—e7, g7—f6 и при случае d6—e5 и g5—f4. В этом варианте партия протекает очень остро, и от черных требуется поистине ювелирная точность) 7. b2 : d4 b6—a5.

41



Стратегия каждой стороны определилась: белые заняли центр и будут стремиться его усиливать, а черные постепенно готовят связку позиции противника. Такие положения очень трудны.

II. «Отказанная обратная городская».

Очень популярна такая система:

1. c3—b4 f6—e5

2. e3—f4 b6—a5

Этот ход резко меняет обычное течение игры. Вот основные схемы.

А. 3. b2—c3 g7—f6
4. f2—e3 c7—b6
5. g3—h4 e5 : g3
6. h4 : f2.

Позиция приняла связанный характер по типу игры Бодянского.

Б. 3. b4—c5 d6 : b4
4. a3 : c5 c7—b6
5. f4 : d6 b6 : d4
6. d2—e3 ...

Мы уже имели возможность познакомиться с продолжением 6. d2—c3, приводящим к позициям гамбитного типа.

6. ... e7 : c5
7. e3—f4.

Если теперь 7... h6—g5 8. f4 : h6 a7—b6, то партия будет проходить по типу одного из вариантов обратной игры Бодянского.

В. 3. f2—e3 a5 : c3
4. b2 : f6 e7 : g5

Играют и 4... g7 : e5, но продолжение в тексте более принципиально: черные стремятся занять поле h4 и использовать перегрузку сил на правом фланге белых. Но сделать это не просто.

5. a1—b2 g5—h4
6. g1—f2.

Предстоит сложная борьба.

Необходимо отметить, что по типу «отказанной городской партии» белые могут избрать и такой разменный вариант: 1. c3—b4 f6—e5 2. e3—f4 g7—f6 3. b4—a5 f6—g5 4. g3—h4, уступая центральные поля черным, но получая возможность заняться окружением. Черным следует соблюдать осторожность. Вот примерный вариант: 4... g5 : e3 5. f2 : f6 e7 : g5 6. h4 : f6 f8—g7 7. h2—g3 g7 : e5 8. g3—h4 h8—g7 9. a3—b4 b6—c5? 10. b2—a3 g7—f6 11. d2—e3 d8—e7 12. g1—f2 e5—f4? (быстро проигрывает, но позиция черных уже очень плоха) 13. e3 : g5 h6 : f4 14. e1—d2!, и шашка f4 гибнет.

III. «Отказанный перекресток».

После ходов

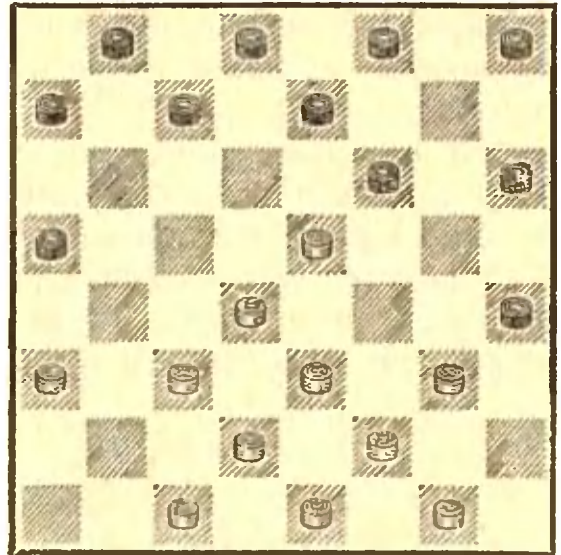
1. c3—d4 d6—e5

белые могут двумя путями отказаться от игры на связку.

Первый из них приводит к началу, известному в теории под названием «вилочка»:

A. 2. g3—f4	e5 : c3
3. b2 : d4	b6—a5
4. h2—g3	f6—g5
5. a1—b2	g5—h4
6. b2—c3	g7—f6
7. f4—e5.	

Белые успешно решили проблему развития шашек своего правого фланга (чер-



ным лучше всего допустить размен шашки e5), но, используя угрозу окружения центра, черные могут добиться совершенно равноправной игры.

Второй вариант не имеет пока специального названия. Тот, кто знаком со стоклеточными шашками, заметит, что идея этого варианта несомненно перекликается с одним из наиболее популярных дебютов на большой доске.

Б. 2. e3—f4 e5 : c3
3. b2 : d4.

Теперь черные могут выбрать один из нескольких планов (например, 3... b6—a5, 3... b6—c5 4. d4 : b6 a7 : c5 или 3... f6—g5 4. d2—c3 g5—h4 5. c1—d2), но во всех случаях белые добиваются неплохого положения.

Можно было бы указать еще много примеров «отказанных» начал, приводящих к новым и малоизученным продолжениям.

Но и показанного достаточно, чтобы подтвердить мысль: теория шашечных начал есть просто сумма знаний о тех или иных системах игры. И она никоим обра-

зом не отвергает поисков новых путей.

Поэтому изучение теории шашечных начал не только повышает мастерство, но и дает в руки шашиста верный компас, позволяющий искать новые возможности. И в этом залог дальнейшего развития шашечной теории.



РЕКОМЕНДУЕМАЯ ЛИТЕРАТУРА

По теории шашечных начал выпущено в различное время несколько руководств. Они отличаются методами изложения, полнотой показа теории различных вариантов и систем.

Среди них следует отметить ставшую уже букинистической редкостью книгу Л. Рамма и Л. Потапова «Курс дебютов» (Москва, 1937 г.). Несмотря на то, что ряд приведенных в ней вариантов устарел, она сохраняет ценность до настоящего времени и при возможности с этой книгой следует познакомиться.

Переработанный вариант этого руководства вышел под названием «Курс шашечных начал» (Москва, 1958 г.). Автор книги — Л. Рамм. Книга дополнена целым рядом современных начал, показаны новые трактовки и старых дебютов.

Наиболее серьезным руководством по теории шашечных начал является книга И. Купермана и В. Каплана «Начала и середина игры в шашки». В ней изложена теория дебютов, возникающих после 1. с3 — d4.

Книга И. Купермана и В. Каплана может служить отличным справочным пособием по самым различным вопросам, касающимся этой группы начал.

Полностью эта книга доступна лишь для шашкистов высоких разрядов (от первого и выше), но ее использование в справочных целях вполне возможно и на начальном этапе изучения шашечной теории.

Неоценимым пособием при изучении теории шашечных начал (и других стадий партии) могут служить сборники партий различных соревнований с комментариями сильнейших мастеров СССР.

СОДЕРЖАНИЕ

От автора	3
О теории шашечных начал и методах ее изучения	5
I. Теория классических шашечных начал	9
«Кол»	—
«Обратный кол»	17
«Тычок» и «обратный тычок»	22
«Городская»	24
«Обратная городская»	31
«Косяк»	35
«Перекресток»	39
II. Основы теории важнейших шашечных начал	43
«Отыгрыш»	—
«Старая партия»	50
Обзор теории начал, возникающих после 1. c3 — d4 f6 — g5	
2. b2 — c3	53
Гамбит Кукуева	57
Игра Бодянского	59
Основы теории некоторых других начал	62
III. Некоторые отказанные начала	66
Рекомендуемая литература	71

Валентин Иванович Абаулин
НАЧАЛА В ШАШЕЧНОЙ ПАРТИИ

Редактор Ю. А. Бразильский
Обложка художника И. И. Шапенкова
Художественный редактор В. К. Сафронов
Технический редактор А. А. Доценко
Корректор И. М. Ханютина

Изд. № 2729. Сдано в набор 21/IX 1964 г. Подписано к печ. 4/III 1965 г. Формат 84×108¹/₃₂. Объем 3,78 усл. п. л., 2,25 физ. л., 3,7 уч.-изд. л., А-04366. Тираж 47 000. XXXXXXXXXX Заказ № 209.

Издательство «Физкультура и Спорт».
Государственного комитета Совета Министров СССР по печати.
Москва, ул. Карла Маркса, 20.

Отпечатано с матриц Первой Образцовой типографии на Ярославском полиграфкомбинате «Главполиграфпрома» Государственного комитета Совета Министров СССР по печати. Ярославль, ул. Свободы, 97.